

**FIRA
FAIR**

DATA

Pla de gestió de dades per a estudiants de doctorat: Requisit en el pla de recerca

Eva Estupinyà (eva.estupinya@udl.cat)

Àrea de Serveris als Usuaris. Biblioteca i Documentació. Universitat de Lleida, juny 2023

Continguts



Antecedents



Objectius



Accions



Motivació

Resultats



Antecedents



Publicació de la tesi doctoral a TDX



Activitats formatives



Jornada de doctorat

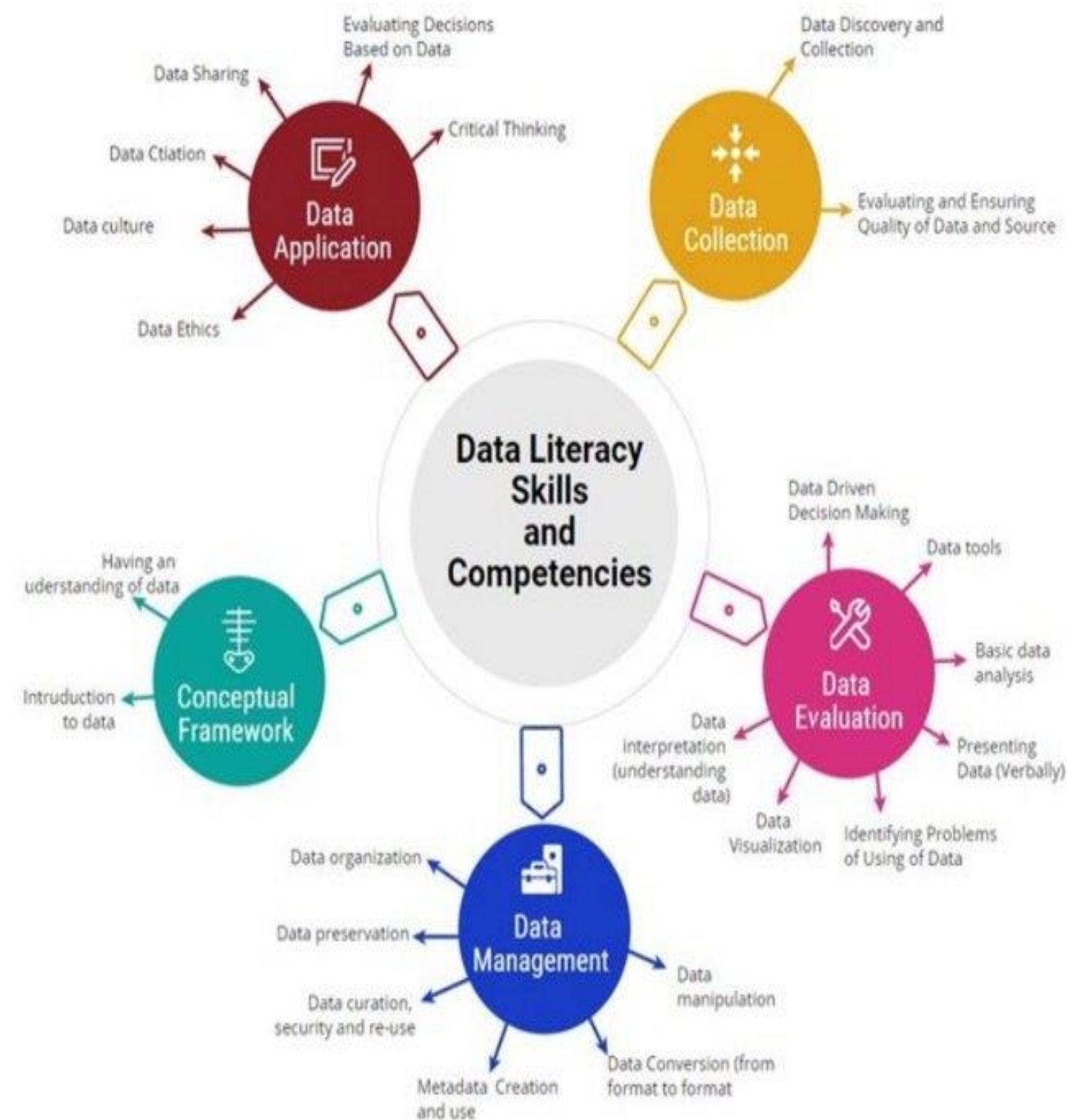
2021: Publicació en accés obert de la tesi doctoral
2022: Aplicació de l'open science a la tesi doctoral
2023: Taller pràctic de com fer DMP



Motivació

Escola de Doctorat de la UdL en formar els estudiants de doctorat en ciència oberta i, sobretot, en competències i habilitats en dades de recerca.

Delegat de Protecció de Dades (DPD) en identificar en quines tesis es treballa amb dades personals.



Guler (2019:15), adapted from Ridsdale et al. (2015:38)



Col·laboració

Escola de Doctorat

Delegat de Protecció de Dades

Organització i processos

Biblioteca i Documentació. Àrea
Serveis als Usuaris

Àrea de Ciència Oberta (CSUC)

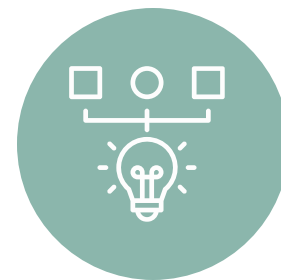
Objectius



Incloure el Pla de Gestió de Dades com a requisit obligatori del Pla de Recerca de Doctorat 2022-2023.



Identificar en quines tesis es treballa amb dades personals.



Personalitzar la guia i la plantilla del Pla de Gestió de Dades per a Doctorands.



Formar en la gestió de dades de recerca i en el Pla de Gestió de Dades.

Accions

2021

Informar a l'Escola de Doctorat de l'existència de la **guia, de la plantilla i de CORA.eiNaDMP**.

Converses amb el DPD sobre la possibilitat **d'utilitzar el DMP per identificar dades personals** en les tesis.

Formació als membres del Comitè de Direcció de l'Escola de Doctorat.

2022

Personalització de la guia i de la plantilla del Pla de Gestió de Dades.

Presentació a les Comissions Acadèmiques dels Programes de Doctorat de la guia, de la plantilla i de CORA.eiNa DMP.

Elaboració del **procediment** "Tractament de dades personals a les activitats de Doctorat".

Modificació del Pla de Recerca.

Formació als directors de tesis doctorals sobre el DMP.

2023

Requisit obligatori incloure el Pla de Gestió de dades al Pla de Recerca.

Activitat formativa mensual per a estudiants de doctorat sobre DMP (guia, bones pràctiques, eiNaDMP).

Jornada de ciència oberta i pla de gestió de dades a les Comissions Acadèmiques dels Programes de Doctorat.

Jornada de Doctorat: **Taller pràctic sobre DMP**.



CORA eiNa DMP

- Treballaràs amb dades personals?
- Treballaràs amb dades especialment protegides (salut, bibliomètriques, genètiques...)
- Eines que utilitzaràs per la gestió de dades personals.
- Confirmo que tot i utilitzar eines alienes a la UdL per a la gestió de dades personals aquestes també les emmagatzemaré en un entorn UdL, etc.



Universitat de Lleida

Dades de recerca: suport en la gestió i difusió

Biblioteca i Documentació - Suport a la recerca

Guia del Pla de Gestió de Dades (DMP-doctorat)

Admin ▾

Doctorat

Project Details Plan overview **Write Plan** Share Download

expand all | collapse all

0/36 answered

Sobre la teva recerca (0 / 7)

Sobre aquest pla de gestió de dades (0 / 4)

1. Captura de dades (0 / 4)

2. Emmagatzematge de dades i seguretat (0 / 4)

3. Documentació de les dades (0 / 3)

4. Accedir, compartir i reutilitzar les dades (0 / 3)

5. Dipòsit i preservació de les dades (0 / 3)

6. Dades sensibles / personals (0 / 8)

6. Dades personals (0/8)

Personalització de la guia

Guia per elaborar un pla de gestió de dades per a doctorands

(Doc.CO20/01) (4 RDMPlans Gestio Dades\PlansdeGestioDades_Doctorands-CA.docx, 29.01.20)

Aquest document vol servir de suport als doctorands a l'hora de crear els seus Plans de Gestió de Dades (*Data Management Plan, DMP*).

Aquest document ha estat elaborat pel Grup de treball de Suport a la Recerca del CSUC que està format per representants de les universitats següents: Universitat de Barcelona, Universitat Autònoma de Barcelona, Universitat Politècnica de Catalunya, Universitat Pompeu Fabra, Universitat de Girona, Universitat de Lleida, Universitat Rovira i Virgili, Universitat Oberta de Catalunya, Universitat de Vic, Universitat Central de Catalunya, Universitat Ramon Llull, Universitat de les Illes Balears i Universitat Jaume I.

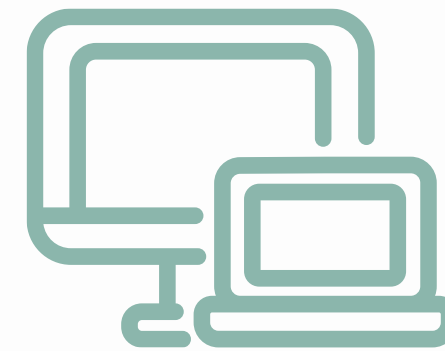
Aquest document està subjecte a la llicència de Reconeixement de Creative Commons (<http://creativecommons.org/licenses/by/4.0/>).

Versió digital: <http://hdl.handle.net/2072/370509>

NOTA: El punt 6. Dades sensibles/personals ha estat elaborat per la Universitat de Lleida i és necessari per al tractament de dades de les tesis doctorals de la UdL.



Punt 6. Dades personals.



Traducció al castellà i a l'anglès.

- FORMACIÓ INVESTIGADORA
- PLA DE RECERCA
- PLA DE GESTIÓ DE DADES**
- PLA DE FORMACIÓ

PLA DE GESTIÓ DE DADES

DESCARREGAR PDF



1. Què és el Pla de Gestió de Dades?

El Pla de Gestió de Dades (PGD) o Data Management Plan (DMP) és el document en el qual el doctorand o la doctoranda fa constar com gestionarà i organitzarà les dades durant els estudis de Doctorat.

2. Hi ha un model per elaborar el Pla de Gestió de Dades?

Els doctorands de la UdL utilitzaran el model que apareix a la plataforma CORA eina DMP, per elaborar un Pla de Gestió de Dades.

En aquesta Biblioguia hi ha tota la informació per tal que pugueu crear i gestionar el Pla de Gestió de Dades. S'inclou una guia en pdf redactada amb llengua catalana, castellana i anglesa.

La Biblioteca de la Universitat de Lleida organitza cursos de formació sobre el Pla de Gestió de Dades per als estudiants de doctorat.

3. Com, quan i on es presenta el Pla de Gestió de Dades?

El Pla de Gestió de Dades que es genera amb la utilització de la plaforma CORA, s'ha d'ajuntar en format pdf al document del Pla de Recerca.

4. Si en la recerca s'utilitza dades personals o sensibles, que he de fer?

En cas de treballar amb dades personals, es compartirà el Pla de Gestió de Dades amb el Delegat de Protecció de Dades de la Universitat de Lleida. La seva adreça de correu electrònic és dpd@udl.cat

Aquells plans de recerca en els quals es faci tractament de dades personals i/o sensibles, hauran de passar pel Comitè d'Ètica, si així ho decideix el Delegat de proteccio de dades de la UdL.

5. Qui avala el Pla de Gestió de Dades?

El director de tesi i el tutor avalen el Pla de Gestió de Dades.

6. El Pla de Gestio de Dades és un document definitiu?

És un document viu que es va elaborant i completant durant tot el desenvolupament de la tesi. En el moment de dipositar la tesis doctoral, es lliura la versió definitiva del Pla de Gestió de Dades.

7. Els doctorands de la UdL, disposem d'un núvol on desar les dades de la recerca?

L'Escola de Doctorat recomana als doctorands utilitzar el núvol OneDrive, al qual tenen accés com a estudiantat de la Universitat de Lleida.

La Universitat de Lleida posa a disposició de l'estudiantat el servei Office 365 de Microsoft. És una eina que permet accedir a les aplicacions que en formen part: Word, Excel, PowerPoint, OneDrive, OneNote, entre d'altres.

Permet crear, editar i compartir documents en línia, sense necessitat de tenir instal·lat aquest programari.

Les indicacions per activar i accedir al servei s'han de seguir les indicacions que consten en aquest [enllaç](#).

Pla de Gestió de Dades

01

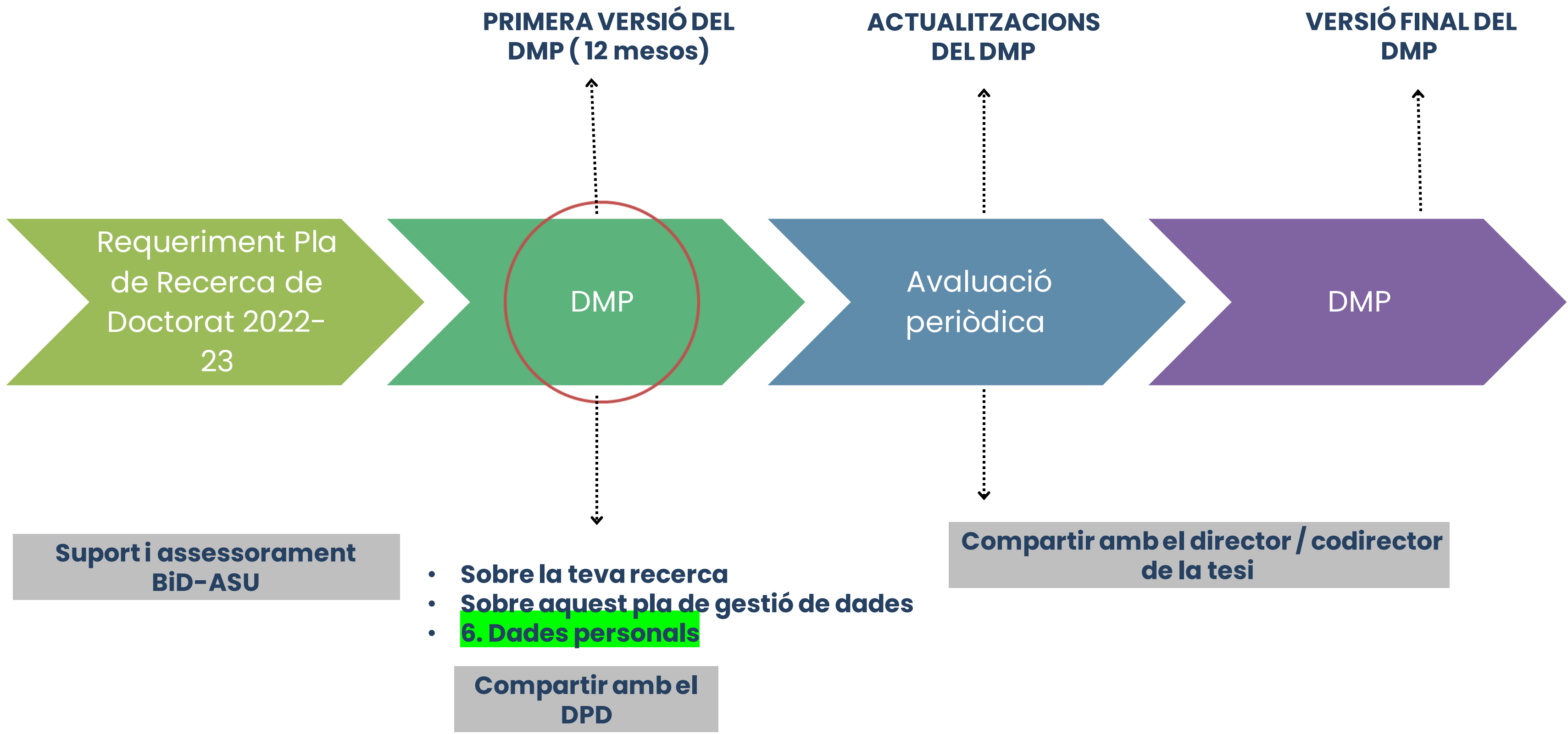
Pla de recerca
Pla de gestió de dades
Pla de formació

02

Punt 10 . Pla de gestió de dades

Procediment:
Identificar tractament de dades personals a les activitats de doctorat

PO 0 Identificar tractament de dades personals a activitats de doctorat
Versió: 1ª Ed. Pàgina 7 de 8



Proposta de rúbrica d'avaluació del pla de gestió de dades per a doctorands

Versió	Data
V1.0	21.04.23

Aquesta rúbrica d'avaluació del pla de gestió de dades està basada en la [Guia per elaborar un pla de gestió de dades per a doctorands](#) elaborada pel GTSR del CSUC i ha estat realitzada i adaptada per l'Àrea de Serveis als Usuaris de BiD i l'Escola de Doctorat de la UdL.

Rúbrica

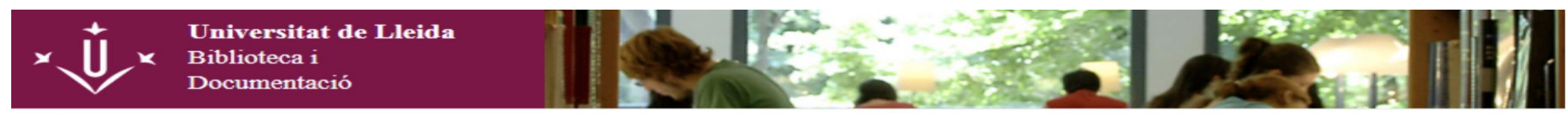
Informació a proporcionar	Assolit	No assolit
Sobre la teva recerca		
Dades de l'estudiant de doctorat: nom, ORCID, afiliació i adreça electrònica Nom del director/a de la tesi i ORCID Títol i codi del projecte	Conté la informació mínima necessària per identificar l'autor i el director de la tesi, la seva afiliació i el seu contacte, així com les referències bàsiques del projecte.	No proporciona informació o és limitada, cosa que dificulta identificar qui és el responsable del projecte.
Descripció de la recerca	Proporciona una breu descripció de la recerca que inclou la informació necessària per entendre el context en què s'han generat i/o reutilitzat les dades.	No proporciona informació o és limitada, cosa que dificulta entendre el context en el que s'han generat i/o reutilitzat les dades.
Projecte vinculat (si s'escau)	Proporciona una descripció del projecte que inclou els objectius de recerca i la informació necessària per entendre el context en què es recullen i utilitzen les dades.	No dona cap descripció del projecte.
Finançament (si s'escau)	Informa si la tesi està vinculada a un projecte, i a quin. Informa si la tesi ha rebut finançament i de qui.	No informa si la tesi està vinculada a un projecte en cas ho estigui. No informa sobre el finançament en cas que n'hagi rebut.

Sobre aquest pla de gestió de dades		
Data de creació i última actualització	Proporciona informació sobre la data de creació i actualització del pla de gestió de dades.	No informa sobre la data de creació i/o actualització.
Dades sensibles/personals	Està marcada la casella de no treballar amb dades personals o treballar amb dades personals.	No està marcada cap casella.
1. Captura de les dades		
Procedència de les dades	Proporciona informació de la procedència de les dades (noves o reutilitzades) i de com es recullen (inclosos els mètodes i el programari per gestionar-les).	Proporciona poca o nuls detalls sobre la procedència i/o recollida de dades.
Descripció de les dades i conjunts de dades. Tipus, formats i volum.	Descriu quines dades es generaran o aprofitaran i enumera els conjunts de dades, especificant el seu nom i una descripció breu i s'utilitzaran protocols o estàndards usats en la seva àrea de recerca. Si s'utilitzen dades personals proporciona informació sobre com es garantirà el compliment de la legislació aplicable (amb consentiment informat, encriptant-les, anonimant-les, etc.).	Proporciona poca o nuls detalls sobre quines dades es generaran o reutilitzaran. No informa sobre com donarà compliment a la legislació sobre l'ús de dades personals. No informa sobre com donarà compliment a la legislació sobre l'ús de dades personals.
Dades de tercers	En el cas de dades reutilitzades ofereix detalls clars de la seva procedència (preferentment amb un identificador persistent), accés, permisos i condicions d'ús per la reutilització. Si les dades estan afectades per qüestions ètiques (ex. experiments amb animals) argumenta que hi ha mesures adequades per gestionar els requisits ètics o es refereix a directrius i/o codis ètics rellevants.	No informa sobre com donarà compliment a la legislació sobre l'ús de dades personals.
Tipus i formats de les dades	Descriu clarament els tipus de dades, distingint entre dades digitals/no digitals, dades quantitatives/qualitatives, formats de dades (per exemple: textos, fulls de càlcul, imatges, cintes de vídeo, fluxos d'àudio, enquestes, bases de dades, notes de camp, etc.) i mètodes de recollida de dades. (p. ex. dades experimentals, observacionals, de simulació, derivades/compilades...)	No s'especifica prou informació sobre els tipus de dades, i els formats i no hi ha prou informació perquè algú allé al projecte entengui completament quin tipus de dades hi ha implicades.
Indica el volum de les dades	El volum de les dades (MB, GB, TB...) s'indica clarament.	El volum de les dades s'especifica

2. Enmagatzematge de dades i seguretat	
Enmagatzematge de les dades, restriccions i aspectes legals	Indica clarament les restriccions comercials, ètiques o de confidencialitat que poden afectar les dades i també explica breument les restriccions. Si s'escau, descriu també les mesures que es prenen per salvaguardar la privacitat i la confidencialitat durant l'emmagatzematge i la transferència de dades (p. ex., anonimització, control d'accés, cifratge...).
Riscos i mesures per mitigar els riscos d'una possible pèrdua de dades	Informa dels possibles riscos en la seguretat de les dades (ex. soborn accidental o robaria), les seves conseqüències, així com de les mesures a prendre per mitigar-les (ex. restriccions d'accés, còpies de seguretat periòdiques, anonimització, pseudonimització, etc.).
On s'emmagatzeman les dades	Descriu clarament on s'emmagatzemarà els conjunts de dades (base de la universitat, altres, etc.) i si el sistema permet la gestió automàtica de còpies de seguretat. Si hi ha dades físiques es descriu també on s'emmagatzeman i en quines condicions.
3. Documentació de les dades	
Nom i estructura dels fitxers i carpetes i control de versions	Descriu una estructura lògica de carpetes i subcarpetes (per exemple, la jerarquia de carpetes i fitxers, la base de dades, etc.), les convencions de denominació i les estratègies de control de versions que s'utilitzaran per organitzar les dades (fitxers).
Estàndards de metadades i documentació	Descriu quins estàndards de metadades s'utilitzaran i quina documentació s'elaborarà, per exemple un quadern, per tal que les dades siguin entenedores per altres i siguin comprensibles i utilitzables, ara i en el futur (p. ex., pel que fa als nivells i tipus de documentació requerits, els procediments utilitzats, on es registra aquesta informació...). També indica si s'utilitzarà o no un esquema de metadades (específic de la disciplina) i explica la justificació.
4. Accedir, compartir, reutilitzar les dades	
Restriccions per compartir dades. Permisos, privadesa i confidencialitat, propietat intel·lectual, etc.	Indica si té restriccions per compartir les dades en relació a la legislació i normativa vigent. En cas que en tingui identifica clarament quins permisos es demanaran, com es demanaran i les mesures adoptades per complir-les (p. ex., el control de versions, la verificació de la recollida, el control de versions que s'utilitzaran per organitzar les dades (fitxers), etc.). No s'indiquen les restriccions per accedir, compartir i reutilitzar les dades. No indica quins permisos es demanaran per el maneig de dades i/o sobre les mesures adoptades per complir-les. No indica si la propietat i la confidencialitat s'indiquen. Descriu parcialment o no descriu què és el dret de propietat intel·lectual sobre les dades i la documentació que l'acompanya. També indica si els drets de propietat intel·lectual poden afectar la capacitat de reutilitzar, arxivar i/o compartir dades.
Usuaris potencials i llicències	Indica quins són els usuaris potencials de les dades. Explica quines llicències (permesos i condicions) s'apliquen a les dades per a la futura reutilització (p. ex., utilitzant llicències estàndarditzades com ara les llicències Creative Commons).
5. Dipositar i preservació de les dades	
Criteris per seleccionar les dades a preservar a llarg termini	Indica quins criteris farà servir per seleccionar les dades a preservar a llarg termini (p. ex., la verificació de la investigació i/o de la seva importància). Especifica clarament el període de conservació previst per a totes les dades conservades i la documentació que l'acompanya i condicions d'arxivament i/o preservació a llarg termini.
Temps de preservació de les dades	Especifica el període de conservació previst per a totes les dades conservades i la documentació que l'acompanya i condicions d'arxivament i/o preservació a llarg termini.
Reportari on es dipositaran les dades	Especifica a quin repositori dipositarà les dades i la documentació que l'acompanya i en quines condicions. La Política de Ciència Oberta de la UdL recomana dipositar les dades a COIRA-RDR. Si les dades no es compartiran mitjançant un repositori de dades de

6. Dades sensibles / personals		
Dades personal	Especifica clarament si treballa amb dades personals o no, i en cas afirmatiu si són de menors de 14 anys, de menors d'entre 14 i 17 anys o de majors d'edat.	dipositar-les en un repositori, no explica com es garantirà l'accés a les dades a llarg termini.
Dades especialment protegides	Especifica clarament si treballa amb dades especialment protegides (dades de salut, biomètriques o genètiques, dades d'origen racial o ètnic, conviccions filosòfiques o religioses, ideologia política).	Especifica parcialment o no especifica el tipus de dades especialment protegides que utilitza. No informa sobre si és imprescindible identificar persones concretes dins del treball de recerca.
Identificació de persones	Especifica clarament si és imprescindible identificar persones concretes dins del treball de recerca.	No informa sobre si és imprescindible identificar persones concretes dins del treball de recerca.
Dades personals anònimes/identificatives	Especifica per què les dades personals utilitzades al treball de recerca són anònimes (ex. perquè els participants s'identifiquen amb un codi, perquè no es donen dades identificatives com adreces de correu, números d'IP, coordenades, números de telèfon mòbil, noms, cognoms, DNI, etc.) o identifiquen persones concretes (ex. perquè es realitzen enregistraments de la veu o de la imatge de les persones afectades, perquè es desen identificadors de les persones afectades, etc.). Especifica quines eines utilitzarà per a la gestió de les dades personals, eines de la UdL i/o altres addicionals.	Descriu parcialment o no descriu el motiu que justifica que les dades personals siguin anònimes o identificatives.
Eines de gestió de les dades personals	Especifica quines eines utilitzarà per a la gestió de les dades personals, eines de la UdL i/o altres addicionals.	No especifica les eines que utilitzarà. No especifica quines eines aïllades a la UdL utilitzarà per a la gestió de dades personals ni altres motivacions sobre aquesta decisió.
Enmagatzematge de les dades personals	Especifica quines eines utilitzarà per a la gestió de les dades personals (ex. Google Forms, SurveyMonkey, etc.) i indica aquesta decisió. Està marcada la casella de confirmació que tot i utilitzar eines aïllades a la UdL, les dades també s'emmagatzeman en un entorn de la UdL.	No està marcada la casella.

Activitats formatives



Universitat de Lleida / BiblioAgenda

« Junio 2023 »

Lu	Ma	Mi	Ju	Vi	Sa	Do
29	30	31	1	2	3	4
5	6	7	8	9	10	11
12	13	14	15	16	17	18
19	20	21	22	23	24	25
26	27	28	29	30	1	2
3	4	5	6	7	8	9

Cerca activitat... Cerca

Calendari *

Veure tots

Limitar per

Categoria

Investigadors/ores en formació

Veure totes les activitats

Destinataris: **Investigadors/ores en formació**

Research skills (online)

This course introduces participants to identify the most prominent information resources and develop effective search strategies to locate, analyze, and store information. This course is highly... [More](#)

Dia: Lunes 5 junio 2023
Hora: Activitat de tot el dia
Ubicació: En línia, Formació virtual
Destinataris: Investigadors/ores en formació
Categories: Formació virtual

Inscriu-te! - 37 plaça/es lliure/s


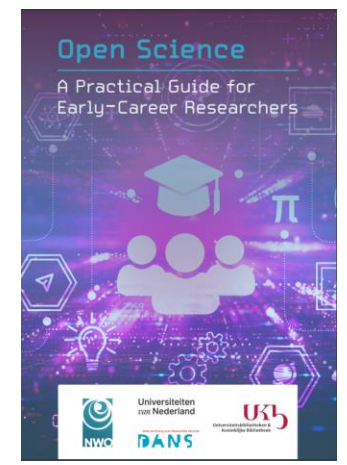


Disseny i realització de revisions bibliogràfiques efectives especialitzades en l'àmbit de Ciències de la Salut - 3 crèdits ECTS (Virtual)

Objectius: L'objectiu d'aquest curs és que l'alumnat pugui integrar de manera progressiva i pràctica eines, recursos i estratègies metodològiques per realitzar revisions bibliogràfiques... [More](#)



Ciència oberta i introducció a la gestió de dades de recerca **En línia**

Jornada de Ciència Oberta i Pla de Gestió de Dades

Comissions Acadèmiques dels Programes de Doctorat

IX Jornada de Doctorat 2023



JORNADA DE DOCTORAT

RECTORAT BUILDING

MARCH 1ST 2023



9.00 OPENING

- Mgfc. Mr. Jaume Puy Llorens - UdL Rector
 - Mrs. M. Àngels Balsells Bailón - Doctoral School Director
 - Mrs. Sílvia Gras Artells - Docotal students representative
- Auditorium of the Rectorat building, room 2.61

9.15 WORKSHOPS WITH THE DOCTORAL SCHOOL



El Pla de Gestió de Dades



Data Management Plan



La Calidad del Bienestar Emocional durant els Estudis de Doctorat



Divulgación Científica en las redes sociales

Sra. Mireia Viladomat

Sra. Mireia Viladomat

Sra. Agnes Ros Morente

Sra. Meritxell Soria Yenez

10.30 CONFERENCE

Auditorium of the Rectorat building, room 2.61

Mrs. Mónica López López

University of Groningen

Fostering Meaningful Relationships and Solidarity in the Academic Field during the Doctoral Studies

11.30-12.00 COFFEE AND NETWORKING BREAK

1001110
1010110
1011000

12.00 WORKSHOPS WITH THE DOCTORAL SCHOOL



El Pla de Gestió de Dades



El Plan de Gestión de Datos



Emotional Wellbeing during the PhD



Divulgación Científica en las xarxes socials

Sra. Mireia Viladomat

Sra. Mireia Viladomat

Sra. Agnes Ros Morente

Sra. Meritxell Soria Yenez

13.15 CONFERENCE

Auditorium of the Rectorat building, room 2.61

Mrs. Belen Villacampa Naverac

Universidad de Zaragoza

Opportunities for Training during the Doctoral Studies: Beyond Academic Research

13.45 CLOSING

- Mrs. Olga Martín Belloso - Vice-rector of Research & Transference
- Mrs. Gemma Bellí Martínez - Doctoral School Deputy Director

Auditorium of the Rectorat building, room 2.61

Pla de Gestió de Dades

IX Jornada de Doctorado de la UdL

de Gestión de Datos (PGD) o Management Plan (DMP)

Unitat de Biblioteca i Documentació - Àrea de Serveis als Usuaris, 2023

PPTX

DMP_jornada_doctorat_març2023castella

Dades de recerca per a doctorands

Tens un projecte Horitzó Europa i has de presentar un Pla de Gestió de Dades?

ET PODEM AJUDAR!

CREAR, COMPARTIR, EXPORTAR

Contacte: biblioguies.udl.cat, https://dmp.csuc.cat, CSTIC

BiblioGuies: Dades de recerca per a doctorands: Pla de gestió de dades

Qué es un DMP?

veix un DMP

YouTube

Pla de gestió de dades per a doctorands

Afegir un comentari

Exercici pràctic

Exercici PGD o DMP

Grup 1 Captura de dades

Grup 2 Recopilació de dades

Grup 3 Anàlisi de dades

Grup 4 Anàlisi de dades

Grup 5 Anàlisi de dades

jamboard.google.com

Copia de Copia de Phd unipi - DMF jamboard - Google Jamboard

eiNa DMP

dmp.csuc.cat

eiNa DMP

Afegir un comentari

Passport for Open Science

PASSPORT FOR OPEN SCIENCE

CORA: Repositori de Dades de Recerca

The **Dataverse** Project

Afegir un comentari

ExerciciDMP català

IX Jornada de Doctorat de la UdL. Març 2023

Exercici pràctic DMP

L'objectiu és elaborar un DMP fictici inspirat en un projecte de recerca.

Títol del projecte: Reciclatge de nutrients continguts en excretes humanes a l'agricultura: Vies, processos i productes.

Resum: La preocupació per l'escassetat de fertilitzants en el futur ha portat a nombroses investigacions en els últims anys a investigar en la recuperació i el reciclatge de nutrients continguts en els excrements humans i que es poden aplicar a l'agricultura.

Objectiu: L'objectiu és trobar el tractament termoquímic més eficient, on els contaminants s'eliminin per sota dels límits legals permesos, alhora que produeixen altes taxes de disponibilitat de nutrients i avaluar la voluntat o la no voluntat dels consumidors potencials i trobar possibles factors explicatius.

Principals reptes actuals per a l'adopció del reciclatge de nutrients dels fangs de depuradora:

Acció A) recuperació de nutrients i eliminació de contaminants.

Acció B) percepcions dels consumidors.

Grup 1 **Grup 2** **Grup 3** **Grup 4** **Grup 5**

Acció A)
Recuperació de nutrients i eliminació de contaminants

Les cendres de fangs de depuradora seran sotmeses a tractament termoquímic.

Mesurarem concentracions de contaminants i biodisponibilitat dels nutrients. Les dades es recopilaran en fulls de càlcul excel i l'anàlisi es realitzarà en R.

L'objectiu d'aquestes dades és trobar el tractament termoquímic més eficient, on els contaminants s'eliminin per sota dels límits legals permesos, alhora que produeixen altes taxes de disponibilitat de nutrients.

Acció B)
Percepcions dels consumidors

Les dades sobre les actituds davant el consum d'aliments que s'han cultivat amb fertilitzants basats en excrements humans reciclats.

Recollirem dades demogràfiques dels participants: lloc de residència, edat, gènere, educació, ocupació, ingressos anuals.

A través de qüestionaris en línia realitzats mitjançant Qualtrics. Els resultats s'exportaran com a csv. L'anàlisi es realitzarà en SPSS (*.sav).

Recollirem opinions dels enquestats: preguntes de conscienciació ambiental, actituds o acceptació de la proposta, etc.

L'objectiu d'aquestes dades és avaluar la voluntat o la no voluntat dels consumidors potencials i trobar possibles factors explicatius. Els resultats es poden utilitzar per dissenyar campanyes de sensibilització o accions de participació de les parts interessades, en la preparació de procediments de consulta pública per a la implementació de mètodes de reciclatge de nutrients.

Dades generades

Nom del dataset	Descripció	Dades	Tipus de dades	Format	Volum
A. Concentració de contaminants abans i després del tractament	Comparació de la concentració de metalls pesants i contaminants orgànics abans i després de diferents tractaments termoquímics	Nou	Experimental, quantitatiu	Xlsx, csv	<5MB
A. Biodisponibilitat de nutrients	Comparació de la biodisponibilitat dels nutrients després de diferents tractaments termoquímics	Nou	Experimental, quantitatiu	Xlsx, csv	<5MB
A. Dades de l'anàlisi estadística	Resultats de l'anàlisi estadística en l'eliminació de contaminants i la biodisponibilitat dels nutrients.	Nou	Anàlisi Script i resultats quantitatius	R, csv	<20MB
B. Respostes al qüestionari d'actituds dels consumidors	Dades d'actituds envers el consum d'aliments que s'han cultivat amb fertilitzants a base d'excrements humans reciclats.	Nou	Observacional, quantitatiu i qualitatiu	csv	<5MB
B. Anàlisi de les actituds dels consumidors	Anàlisi estadística de les respostes de les enquestes	Nou	Anàlisi dels resultats, quantitatiu	sav	<10MB

Glossari:

- CSV**: Un fitxer CSV (valors separats per comes) és un fitxer de text amb un format específic que permet que les dades es guardin en un format amb estructura de taula.
- Qualtrics**: programari per realitzar enquestes i recopilar dades, productes, marques de manera senzilla.
- R**: és un entorn i llenguatge de programació amb un enfocament a l'anàlisi estadística.
- SAV**: El fitxer SAV és un fitxer de dades creat pel paquet estadístic per a les Ciències Socials (SPSS).
- Xlsx**: L'extensió d'arxiu XLSX és un full de càlcul d'Excel.

Les dades estaran guardades a l'ordinador portàtil personal que està protegit amb contrasenya. Publicarem les dades a CORA-Repositori de Dades de Recerca amb la llicència Creative Commons (CC-BY).



101

DMP's

42

Assessoraments

18

Activitats formatives

214

Assistents

**Moltes gràcies per la vostra
atenció!**



eva.estupinya@udl.cat