

**Algunes formes interessants de lepidòpters trobades a Catalunya, 1. /
Quelques formes intéressantes de lépidoptères trouvées en Catalogne, 1
(Lepidoptera)**

par Josep Joaquim PÉREZ DE-GREGORIO, Ignacio ROMAÑA, Martí RONDÓS *

Resum. – S'esmenten i figuren algunes formes interessants de lepidòpters trobades a Catalunya.

Résumé. – Quelques formes intéressantes de lépidoptères trouvées en Catalogne sont citées et répertoriées.

Mots clés. – Lepidoptera, Catalogne, Espagne, formes intéressantes, faunistique.

Nymphalidae

(Nymphalinae)

Apatura ilia (Denis & Schiffermüller, 1775)
forma *clytie* Denis & Schifermüller, 1775
aberració *laura* Lepeletier de Saint-Fargeau,
1820-1830

Forma aberrant de les femelles de *clytie* Denis & Schiffermüller, 1775, amb els dibuixos alars uniformes i esfumats. Descrita de França (sense concretar) pel comte de Saint-Fargeau, fou posteriorment esmentada i figurada per OBERTHUR (1909) del sud-est del país (Montpellier. departament de l'Hérault. Occitània) (veure també LHOMME, 1923-1935, VERITY, 1952, i altres autors). 1 ♀ d'aquesta forma fou capturada a Arrò (Vall d'Aran. Pirineu central) el 17.VII.1981 pel nostre recordat amic Lluís Domènech (col. Domènech. MCNB) (fig. 1).

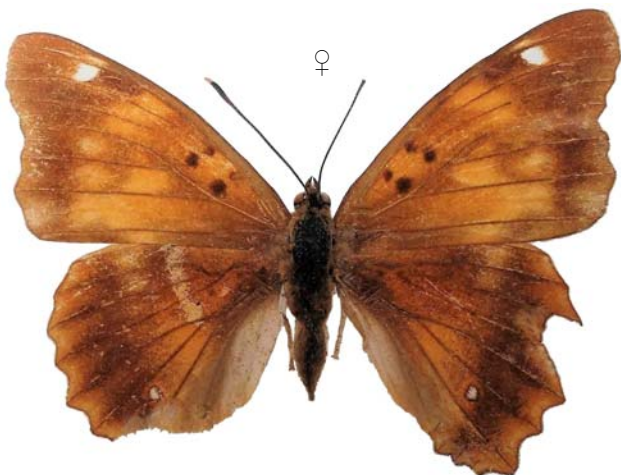


Fig. 1. – *Apatura ilia clytie* (Denis & Schiffermüller)
ab. *laura* Lepeletier de Saint-Fargeau.
Arrò (Vall d'Aran), 17.VII.1981.

Nymphalidae

(Nymphalinae)

Apatura ilia (Denis & Schiffermüller, 1775)
forme *clytie* Denis & Schifermüller, 1775
aberration *laura* Lepeletier de Saint-Fargeau,
1820-1830

Forme aberrante des femelles *clytie* Denis & Schiffermüller, 1775, *laura* a des ailes uniformes et enfumées. Décrite de France (non précisé) par le comte de Saint-Fargeau, elle fut ensuite mentionnée et figurée par OBERTHUR (1909) dans le Sud-Est du pays (Montpellier, Hérault, Occitanie) (voir aussi LHOMME, 1923-1935, LHOMME, 1952, et autres auteurs). Une ♀ de cette forme a été capturé à Arrò (Val d'Aran, Pyrénées centrales) le 17.VII.1981 par notre ami Lluís Domènech (col. Domènech. MCNB) (fig. 1).

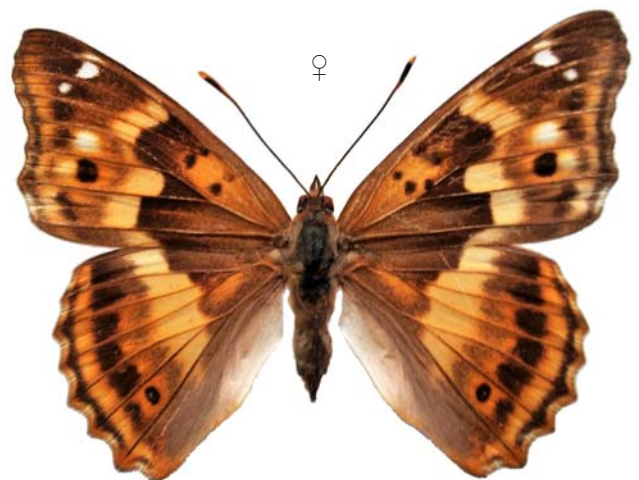


Fig. 2. – *Apatura ilia barcina* Verity
f. *clytie* (Denis & Schifermüller) típica / typique.
Amer (La Selva), 26.VIII.2009.

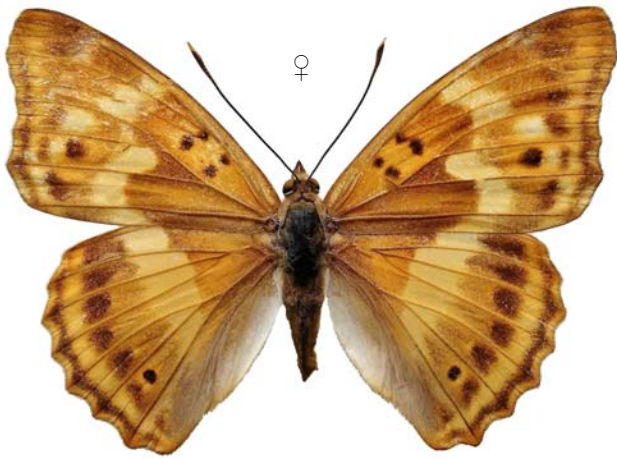


Fig. 3. – *Apatura ilia barcina* Verity f. *clytie* (Denis & Schiffermüller) ab. *laura* Lepeletier de Saint-Fargeau. Sant Privat de Bas (Baixa Garrotxa), 7.VII.1974.

(fotografies / photographies: J.J. Pérez De-Gregorio).

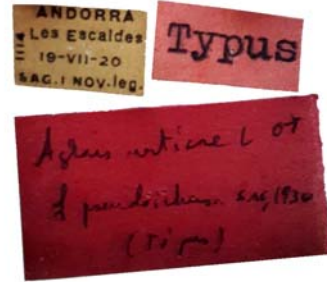


Fig. 4. – *Aglais urticae* (Linnaeus) f. *pseudoichnusa* Sagarra (tipus / type). Les Escaldes (Andorra), 19.VII.1920.



Fig. 5. – *Aglais urticae* (Linnaeus).

- a) f. típica / f. typique. Ermita de les Salines, t. m. de Maçanet de Cabrenys (Alt Empordà), 27.V.1989.
 b) f. *pseudoichnusa* Sagarra. Artiga de l'Aiguamòg (Vall d'Aran), 3.VIII.1981.

La aberració *laura* es dona també a les femelles de *clytie* de la subespècie *barcina* Verity, 1927¹ present al nord-est de Catalunya (fig. 2). Un exemplar capturat a Sant Privat de Bas (massís del Puigsacalm. Baixa Garrotxa. Prepirineu oriental català) el 7.VII.1974, Pérez De-Gregorio leg. (fig. 3) i un altre procedent de la riera d'Amer, t. m. d'Amer (La Selva), 28.VIII.2011, Pérez De-Gregorio i M. Bravo leg..

L'aberration *laura* se rencontre également chez les femelles de *clytie* de la sous-espèce *barcina* Verity, 1927¹ présente dans le Nord-Est de la Catalogne (fig. 2). Un spécimen capturé à Sant Privat de Bas (massif Puigsacalm, Basse Garrotxa, pré-Pyrénées orientales catalanes) le 7.VII.1974, Pérez De-Gregorio leg. (fig. 3) et un autre de la riera d'Amer, t. m. d'Amer (La Selva), 28.VIII.2011, Pérez De-Gregorio et M. Bravo leg..

¹ OBERTHUR (1909) diu que les formes *rubescens* Esper, 1781 i *eos* Rossi, 1794 son sinònimes de *clytie*. MANLEY (1972), que estava convençut de que *ilia* i *barcina* n'eren espècies diferents, va anomenar *margheritae* a la forma groc-taronja de la segona.

¹ Pour OBERTHUR (1909), les formes *rubescens* Esper, 1781 et *eos* Rossi, 1794 sont synonymes de *clytie*. MANLEY (1972), est convaincu qu'*ilia* et *barcina* sont des espèces différentes et il a appelé *margheritae* la forme jaune-orange de cette dernière.

Aglais urticae (Linnaeus, 1758) forma *pseudoichnusa* Sagarra, 1930

Descrita per SAGARRA (1930) del Pirineu i caracteritzada per la manca, a les ales anteriors, de les dues taques negres situades entre la cèl·lula i el marge, com esdevé en el tàxon insular *ichnusa* Bonelli, 1826 de les illes de Còrsega i Sardenya². El tipus (1 ♂) fou capturat per Sagarra i Novellas a Les Escaldes (Principat d'Andorra) el 19.VII.1920, i es conserva a la col. Sagarra (MCNB) (fig. 4).

Sembla rara i fins ara -que sapiguem- pròpia dels Pirineus. A més del tipus coneixem la troballa de altres tres exemplars: 1 ♀ de l'artiga de l'Aiguamòg, t. m. de Tredòs (Vall d'Aran), 3.VIII.1981, Ll. Bosch *leg.* (fig. 5 b), 1 ♂ de Vilamòs (a la mateixa comarca), 25.VII.1982, Ll. Bosch *leg.* i 1 ♂ de la Costa Rasa de La Molina, t. m. d'Alp (Baixa Cerdanya), 18.VII.1953, Romañá *leg.*

Nymphalis antiopa (Linnaeus, 1758) forma *hygiea* Heydenreich, 1851

Aquesta forma aberrant, com diuen LHOMME (*op. cit.*) i altres autors, s'obté artificialment al laboratori però és rara a la Natura. AGENJO (1975) la va esmentar per primera vegada per a Espanya d'Arbúcies (massís del Montseny. La Selva), amb base a un exemplar ♂ *ex larva*, nascut el 16.VII.1972, R. Borès, *leg.*

A la col. Rius (MCNB) es conserva 1 ♀ capturada en Natura i procedent de la ribera del riu Escrita, al t. m. d'Espot (Pallars Sobirà), 10.VIII.1986, J. Rius *leg.*, que presenta barrejats els dibuixos alars de la forma típica i de la *hygiea* (fig. 6).

Melitaea parthenoides (Keferstein, 1851)

El polimorfisme a les espècies del gènere *Melitaea* Fabricius, 1807 és ben conegut i es manifesta en l'existència de formes cromàtiques albinas i melàniques, deficitàries i excedentàries, etc.

Aglais urticae (Linnaeus, 1758) forme *pseudoichnusa* Sagarra, 1930

Décrite des Pyrénées par SAGARRA (1930) et caractérisée par l'absence sur les ailes antérieures des deux taches noires situées entre la cellule et la marge, comme chez le taxon insulaire *ichnusa* Bonelli, 1826 des îles de Corse et de Sardaigne². Le type (1 ♂) a été capturé par Sagarra et Novellas à Les Escaldes (principauté d'Andorre) le 19.VII.1920 et est conservé dans la collection Sagarra (MCNB) (fig. 4).

Cela semble étrange et pour autant, à notre connaissance, typique des Pyrénées. En plus du type, on connaît trois autres spécimens : 1 ♀ de l'artiga de l'Aiguamòg, t. m. de Tredòs (Vall d'Aran), 3.VIII.1981, Ll. Bosch *leg.* (fig. 5 b), 1 ♂ de Vilamòs (de la même comarque), 25.VII.1982, Ll. Bosch *leg.* et 1 ♂ de la Costa Rasa de La Molina, t. m. d'Alp (Basse Cerdagne), 18.VII.1953, Romañá *leg.*

Nymphalis antiopa (Linnaeus, 1758) forme *hygiea* Heydenreich, 1851

Cette forme aberrante, comme le disent LHOMME (*op. cit.*) et d'autres auteurs, est obtenue artificiellement en laboratoire mais est rare dans la nature. AGENJO (1975) l'a mentionné pour la première fois pour l'Espagne d'Arbúcies (massif du Montseny, La Selva), à partir d'un spécimen ♂ *ex larva*, éclos le 16.VII.1972, R. Borès *leg.*

Dans la collection Rius (MCNB) est conservé 1 ♀ capturée dans la nature, provenant de la rivière Escrita, t. m. d'Espot (Pallars Sobirà), 10.VIII.1986, J. Rius *leg.*, qui présente, mélangés, les dessins des ailes de la forme typique et d'*hygiea* (fig. 6).

Melitaea parthenoides (Keferstein, 1851)

Le polymorphisme chez les espèces du genre *Melitaea* Fabricius, 1807 est bien connu et se manifeste par l'existence de formes chromatiques albinos et mélaniques, réduites et excédentaires, etc.

² El tàxon *ichnusa* Bonelli, 1826 es considerat per la majoria dels autors (HIGGINS, 1975, 1980; TOLMAN I LEWINGTON, 2002; SCHURIAN I WESTENBERGER, 2009; i altres) una raça insular de *urticae* (Linnaeus, 1758), endèmica de les illes de Còrsega i Sardenya. Altres autors (LAFRANCHIS, 2000; LERAUT, 2016) li atorguen categoria específica. Creiem que la qüestió encara no està resolta.

² Le taxon *ichnusa* Bonelli, 1826 est considéré par la plupart des auteurs (HIGGINS, 1975, 1980 ; TOLMAN & LEWINGTON, 2002 ; SCHURIAN & WESTENBERGER, 2009 ; et autres) comme une race insulaire d'*urticae* (Linnaeus, 1758), endémique des îles de Corse et Sardaigne. D'autres auteurs (LAFRANCHIS, 2000 ; LERAUT, 2016) lui attribuent une catégorie spécifique. Nous pensons que le problème n'est toujours pas résolu.

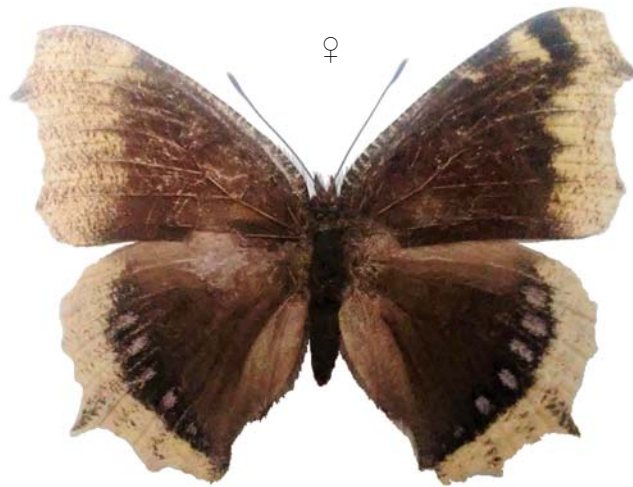


Fig. 6. – *Nymphalis antiopa* (Linnaeus) f. *hygiea* Heydenreich. Espot (Pallars Sobirà), 10.VIII.1986.



Fig. 7. – *Melitaea parthenoides* (Keferstein): bosc de Gerdar, t. m. de Sorpe (Pallars Sobirà), 19.VII.2014, . a (anvers / dessus) - b (revers).

Figurem en aquest treball algunes d'aquestes formes del tàxon *M. parthenoides* procedents del Pirineu:

Un ♂ del bosc de Gerdar, t. m. de Sorpe (Pallars Sobirà), 19.VII.2014, Pérez De-Gregorio i M. Bravo *leg.* (fig. 7 a i b).

Una ♀ de Porté-Puymorens (França, Pyr.-Or., Alta Cerdanya), 12.VII.1991, Pérez De-Gregorio *leg.* (fig. 8 a).

Un ♂ de la collada de Toses (Ripollès), 12.VI.1996, Pérez De-Gregorio *leg.* (fig. 8 b).

Nous présentons quelques-unes des formes du taxon *M. parthenoides* des Pyrénées :

Un ♂ de la forêt de Gerdar, t. m. de Sorpe (Pallars Sobirà), 19.VII.2014, Pérez De-Gregorio et M. Bravo *leg.* (fig. 7 a et b).

Une ♀ de Porté-Puymorens (France, Pyr.-Or., Haute Cerdagne), 12.VII.1991, Pérez De-Gregorio *leg.* (fig. 8 a).

Un ♂ de la collada de Toses (Ripollès), 12.VI.1996, Pérez De-Gregorio *leg.* (fig. 8 b).



Fig. 8. – *Melitaea parthenoides* (Keferstein):
a) Porté Puymorens (Alta Cerdanya), 12.VII.1991. b) collada de Toses (Ripollès), 12.VI.1996.

(Satyrinae)

Erebia neoridas (Boisduval, 1828) forma *venturiensis* Chobaut, 1913

Forma descrita del mont Ventoux (département de Vaucluse, Alpes francesos), caracteritzada per presentar els ocells de les bandes alars absents o reduïts a petits punts negres³. Ha estat figurada recentment de França per LERAUT (2016, pàg. 277, fig. 3) i nosaltres ho vam fer de Catalunya (PÉREZ DE-GREGORIO *et al.* 2004, lám. 2, fig. 2), d'on fins ara coneixem la troballa de quatre exemplars al Pirineu i Prepirineu oriental (fig. 9):

1 ♂ del pla de Busa, t. m. de Navès (serra de Busa, Solsonès), 4.VIII.2003, Pérez De-Gregorio i Rondós *leg.*;

1 ♀ de Ribes de Freser (Ripollès), IX.1916, Weiss *leg.* (col. Sagarra. MCNB);

1 ♀ de Planoles (Ripollès), 17.IX.1983, J. M^a Olmo *leg.* (col. Olmo. MCNB);

1 ♀ del massís del Puigsacalm (Baixa Garrotxa), 19.IX.1976, Pérez De-Gregorio *leg.*.



Fig. 9. – *Erebia neoridas* (Boisduval)
f. *venturiensis* Chobaut:

a) pla de Busa, t. m. de Navès (serra de Busa, Solsonès), 4.VIII.2003.

b) massís del Puigsacalm (Baixa Garrotxa), 19.IX.1976.

(Satyrinae)

Erebia neoridas (Boisduval, 1828) forme *venturiensis* Chobaut, 1913

Forme décrite du mont Ventoux (département du Vaucluse, Alpes françaises), caractérisée par des ocelles des bandes alaires absentes ou réduites à de petites taches noires³. Elle a été récemment figurée de France par LERAUT (2016, p. 277, fig. 3) et nous l'avons trouvée en Catalogne (PÉREZ DE-GREGORIO *et al.*, 2004, planche 2, fig. 2), d'où l'on connaît jusqu'à présent quatre spécimens dans les Pyrénées et les Pré-Pyrénées orientales (fig. 9) :

1 ♂ du pla de Busa, t. m. de Navès (chaîne de montagnes de Busa, Solsonès), 4.VIII.2003, Pérez De-Gregorio et Rondós *leg.* ;

1 ♀ de Ribes de Freser (Ripollès), IX.1916, Weiss *leg.* (col. Sagarra. MCNB) ;

1 ♀ de Planoles (Ripollès), 17.IX.1983, J. M^a Olmo *leg.* (col. Olmo. MCNB) ;

1 ♀ du massif de Puigsacalm (Basse Garrotxa), 19.IX.1976, Pérez De-Gregorio *leg.*.



Fig. 10. – *Erebia zapateri* Oberthür:

a) f. típica / typique.

b) f. *castiliana* Romei. Griegos (serra d'Albarrassí, Terol, Aragó / Aragon), 9-11.VIII.2009.

³ Una forma idèntica (*castiliana* Romei, 1927) es dona a l'endemisme ibèric *Erebia zapateri* Oberthür, 1875 (fig. 10).

³ Une forme identique (*castiliana* Romei, 1927) est connue chez l'endémique ibérique *Erebia zapateri* Oberthür, 1875 (fig. 10).

Lycaenidae

Gènere *Polyommatus* Latreille, 1804

Moltes de les espècies d'aquest gènere (*escheri* Hübner, 1823, *icarus* Rottemburg, 1775 i en especial les del subgènere *Lysandra* Hemming, 1933) gaudeixen d'un destacat polimorfisme: femelles amb sufusió d'escates blaves a l'anvers alar, més o menys estesa, i, singularment, la existència de formes deficitàries, excedentàries i transposades pel que fa a la puntuació del revers alar. En algunes poblacions d'aquests licènids aquestes formes son rares o poc freqüents, i en altres esdevenen fins i tot habituals.

Figurem en aquest treball algunes d'aquestes formes deficitàries:

Un ♂ de *Lysandra coridon* (Poda, 1761) procedent de Martinet (Espanya, Baixa Cerdanya), 19.VIII.1993, Pérez De-Gregorio i Romañá *leg.* (fig.11).

Un ♂ de *Lysandra hispana* (Herrich-Schäffer, 1852) capturat a Estaña (Baixa Ribagorça. Osa), 28.VII.1994, Pérez De-Gregorio *leg.* (fig.12).

Una sèrie de ♂♂ ♀♀ de *Lysandra bellargus* (Rottemburg, 1775) procedent dels voltants de Bell-Lloch d'Aro (serra de les Gavarres. Baix Empordà), V-VIII.1975-1978 (Pérez De-Gregorio *leg.*), biòtop on aquestes formes deficitàries son freqüents (PÉREZ DE-GREGORIO I RONDÓS, 2005) (fig. 13).

Un ♂ de *Lysandra bellargus* (Rottemburg, 1775) recollit a Sant Martí Sacalm, t. m. de Susqueda (massís de les Guillerries. La Selva), 9.IX.1978, Pérez De-Gregorio *leg.*

L. coridon i *L. bellargus* conviuen a molts biòtops, donant lloc a casos d'hibridació (forma *polonus* Zeller, 1845), sols distinguible en els mascles.

De Catalunya hem pogut examinar fins ara 5 exemplars (fig. 14):



Fig. 11. – *Lysandra coridon* (Poda)..
Martinet (Baixa Cerdanya), 19.VIII.1993.

Lycaenidae

Genre *Polyommatus* Latreille, 1804

De nombreuses espèces de ce genre (*escheri* Hübner, 1823, *icarus* Rottemburg, 1775, et surtout celles du sous-genre *Lysandra* Hemming, 1933) présentent un polymorphisme important : femelles avec une suffusion d'écailles bleues sur le dessus des ailes, plus ou moins répandues et singulièrement, l'existence de formes présentant au revers des ailes une ponctuation réduite, ou excédentaire, ou au motif différemment réparti. Dans certaines populations de ces lycènes, ces formes sont rares ou peu communes, alors qu'elles peuvent devenir courantes dans d'autres.

Nous figurons quelques-unes de ces formes :

Un ♂ de *Lysandra coridon* (Poda, 1761) de Martinet (Espagne, Basse Cerdagne), 19.VIII.1993, Pérez De-Gregorio et Romañá *leg.* (fig.11).

Un ♂ de *Lysandra hispana* (Herrich-Schäffer, 1852) capturé à Estaña (Basse Ribagorça, Huesca), 28.VIII.1994, Pérez De-Gregorio *leg.* (fig.12).

Une série de ♂ et de ♀ de *Lysandra bellargus* (Rottemburg, 1775) des environs de Bell-Lloch d'Aro (Sierra de les Gavarres, Bas Empordà), V-VIII.1975-1978, Pérez De-Gregorio *leg.*, biotope où ces formes déficientes sont fréquentes (PÉREZ DE-GREGORIO et RONDÓS, 2005) (fig. 13).

Un ♂ de *Lysandra bellargus* (Rottemburg, 1775) recueilli à Sant Martin Sacalm, t. m. de Susqueda (massif des Guillerries, La Selva), 9.IX.1978, Pérez De-Gregorio *leg.*

L. coridon et *L. bellargus* coexistent dans de nombreux biotopes, conduisant à des cas d'hybridation (*forme polonus* Zeller, 1845), ne se distinguant que chez les mâles.

Jusqu'à présent, nous avons pu examiner cinq spécimens de Catalogne (fig. 14) :



Fig. 12. – *Lysandra hispana* (Herrich-Schäffer).
Estaña (Baixa Ribagorça), 28.VIII.1994.



Fig. 13. – *Lysandra bellargus* (Rottemburg).
Bell-Lloch d'Aro (serra de les Gavarres. Baix Empordà),
V-VIII.1975, 1978, ♂♂ ♀♀.

1 ♂ de Gósol (Berguedà), 7.VII.1923,
Novellas *leg.* (col. Sagarra. MCNB);

1 ♂ de Castelllar de n'Hug (a la mateixa
comarca), 25.VI.1983, E. Guzmán *leg.*;

2 ♂♂ del coll de Santigosa, t. m. de Sant
Joan de les Abadeses (Ripollès), 1.VI.1985 i
3.VII.1992, Pérez De-Gregorio *leg.*;

1 ♂ de Cantonigròs, t. m. de Santa Maria
de Corcó (massís de les Guilleries-
Collsacabra. Osona), 7.VII.1989, Pérez De-
Gregorio *leg.*.

Ilustrem igualment un individu
ginadromorf de *bellargus* procedent de l'artiga
de Varradòs (Vall d'Aran), 2.V.1997, Pérez De
-Gregorio i M. Bravo *leg.* (fig. 15).

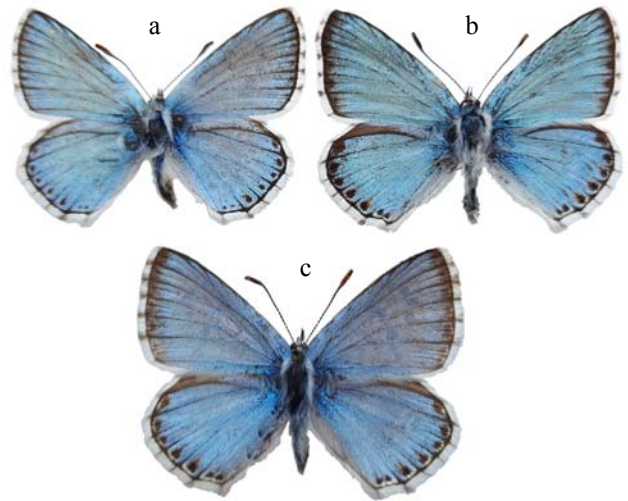


Fig. 14. – *Lysandra coridon* (Poda) x *L. bellargus*
(Rottemburg) f. *polonus* Zeller (♂):
a-b) coll de Santigosa (Ripollès), 1.VI.1985 i 3.VII.1992.
c) Cantonigròs, t. m. de Santa Maria de Corcó (Osona),
7.VII.1989.

1 ♂ de Gósol (Berguedà), 7.VII.1923,
Novellas *leg.* (col. Sagarra, MCNB) ;

1 ♂ de Castelllar de n'Hug (dans la même
comarque), 25.VI.1983, E. Guzmán *leg.* ;

2 ♂ du col de Santigosa, t. m. de Sant Joan
de les Abadeses (Ripollès), 1.VI.1985 et
3.VII.1992, Pérez De-Gregorio *leg.* ;

1 ♂ de Cantonigròs, t. m. de Santa Maria
de Corcó (massif de les Guilleries-
Collsacabra, Osona), 7.VII.1989, Pérez De-
Gregorio *leg.*.

Nous illustrons également un individu
gynandromorphe de *bellargus* de l'artiga de
Varradòs (Val d'Aran), 2.V.1997, Pérez De-
Gregorio et M. Bravo *leg.* (fig. 15).



Fig. 15. – *Lysandra bellargus* (Rottemburg),
ginandromorf / gynandromorphe.
Artiga de Varradòs (Vall d'Aran), 2.V.1997.

Zygaenidae

Zygaena (Zygaena) osterodensis Reiss, 1921

Aquesta zigena presenta formes albinas, la més coneguda es *flava* Pieszczeck, 1903, descrita d'Àustria i amb el color vermell substituït pel groc (PIESZCZEK, 1903; REISS, 1933; HOFMANN I TREMEWAN, 1996).

El 18.VII.2021 vam capturar al bosc de Gerdar, t. m. de Sorpe (Pallars Sobirà. Pirineu central), entremig d'exemplars típics d'*osterodensis*, un ♂ -probablement albi- amb la coloració vermella substituïda pel taronja (*aurantiaca*) (fig. 16 b).

Lasiocampidae

Poecilocampa populi (Linnaeus, 1758) forma *flavescens* Spuler, 1908

Descrita d'Alemanya, presenta els marges externs de les ales de coloració blanc d'ivori. Fou citada per primera vegada d'Espanya pel Dr. Farriols, que va trobar un ♂ a Les Planes de Vallvidrera, t. m. de Barcelona (serra de Collserola. Barcelonès) el desembre de 1923 (FARRIOLS, 1924. col. Farriols. MCNB).

Aquesta xamosa forma sembla bastant rara a Catalunya. A més de l'exemplar esmentat per Farriols, sols coneixem la troballa posterior d'un altre ♂ a Sant Privat de Bas (Baixa Garrotxa) el 6.XII.2014, Pérez De-Gregorio i M. Bravo *leg.* (fig. 17).



Fig. 16. – *Zygaena (Zygaena) osterodensis* Reiss:
a) f. típica / f. typique.
b) f. *aurantiaca*. bosc de Gerdar, t. m. de Sorpe (Pallars Sobirà), 18.VII.2021.

Zygaenidae

Zygaena (Zygaena) osterodensis Reiss, 1921

Cette zygène présente des formes albinos, la plus connue étant la *flava* Pieszczeck, 1903, décrite d'Autriche, avec la couleur rouge remplacée par le jaune (PIESZCZEK, 1903 ; REISS, 1933 ; HOFMANN & TREMEWAN, 1996).

Le 18.VII.2021 nous avons capturé dans la forêt de Gerdar, t. m. de Sorpe (Pallars Sobirà, Pyrénées centrales), parmi les spécimens typiques d'*osterodensis*, un ♂ -probablement albinos- avec la coloration rouge remplacée par l'orange (*aurantiaca*) (fig. 16 b).

Lasiocampidae

Poecilocampa populi (Linnaeus, 1758) forme *flavescens* Spuler, 1908

Décrite d'Allemagne, elle a les marges extérieures des ailes blanc ivoire. Elle a été mentionnée pour la première fois d'Espagne par le Dr. Farriols, qui a trouvé un ♂ dans Les Planes de Vallvidrera, t. m. de Barcelone (chaîne de montagnes Collserola, Barcelonès) en décembre 1923 (FARRIOLS, 1924, col. Farriols, MCNB).

Cette belle forme semble assez rare en Catalogne. En plus du spécimen mentionné par Farriols, nous ne connaissons qu'un autre ♂ découvert à Sant Privat de Bas (Basse Garrotxa) le 6.XII.2014, Pérez De-Gregorio et M. Bravo *leg.* (fig. 17).



Fig. 17. – *Poecilocampa populi* (Linnaeus) f. *flavescens* Spuler. Sant Privat de Bas (Baixa Garrotxa), 6.XII.2014,.

Referències

col·leccions del Museu de Ciències Naturals de Barcelona (MCNB)

col·lecció del Museo Nacional de Ciencias Naturales de Madrid (MNCN)

t. m.: terme municipal

RN: reserva natural

Agraïments

Als amics i col·legues Srs. Lluís Bosch (†), Eric Drouet, Eduard Guzmán i Josep Muñoz, per les informacions subministrades i el préstec de material per estudi. A les Sres. Berta Caballero, Glòria Masó, Mercedes París y Amparo Blay (conservadores d'Entomologia del Museu de Ciències Naturals de Barcelona. MCNB y del Museo Nacional de Ciencias Naturales de Madrid. MNCN, respectivament) les habituals facilitats per a la consulta de les col·leccions d'ambdues institucions; a les Sres. Montserrat Navarro i Emma Asensio (bibliotecàries del Museu de Ciències Naturals de Barcelona) les habituals facilitats per a la consulta dels seus fons bibliogràfics. Als amics Jordi Ruiz, Ricard Casanova i Josep M^a Olmo (Servei de Fauna, Flora i Medi Natural de la Generalitat de Catalunya), per les facilitats i ajuda a les nostres recerques.

Annex / Annexe

Localitats citades (per províncies i comarques, UTM 31T) / Localités citées (par provinces et régions, UTM 31T)

Catalunya

Província de Lleida

Vall d'Aran:

artiga de l'Aiguamòg, t. m. de Tredòs (CH22-23, 1.900 m);

artiga de Varradòs (CH23, 1.600 m);

Arrò (CH13, 956 m);

Vilamòs (CH13, 1.255 m).

Pallars Sobirà:

bosc de Gerdar, t. m. de Sorpe (CH42, 1.700 m);

Espot (CH41, 1.400 m).

Baixa Cerdanya:

Martinet (CG99, 1.200 m).

Solsonès:

pla de Busa, t. m. de Navès (serra de Busa. CG86, 1.360 m).

Références

collections du Musée de sciences naturelles de Barcelona (MCNB)

collections du Musée national de sciences naturelles de Madrid (MNCN)

t. m. : terme municipal / commune

RN : réserve naturelle

Remerciements

Aux amis et collègues Lluís Bosch (†), Eric Drouet, Eduard Guzmán et Josep Muñoz, pour les informations fournies et le prêt du matériel d'étude. À Berta Caballero, Glòria Masó, Mercedes París et Amparo Blay (respectivement conservatrices d'entomologie au Musée des sciences naturelles de Barcelone (MCNB) et au Musée National des Sciences Naturelles de Madrid (MNCN), pour les facilités habituelles pour consulter les collections de ces institutions ; à Montserrat Navarro et Emma Asensio (bibliothécaires du Musée des sciences naturelles de Barcelone) pour l'appui habituel pour la consultation de leurs collections bibliographiques. Aux amis Jordi Ruiz, Ricard Casanova et Josep M^a Olmo (Service de la faune, de la flore et du milieu naturel de la Generalitat de Catalunya), pour les autorisations et l'aide dans nos recherches.

Província de Girona

Baixa Cerdanya:

La Molina, t. m. d'Alp (DG18, 1.600-1.800 m).

Ripollès:

collada de Toses (DG18, 1.800 m);

Planoles (DG28, 1.136 m);

Ribes de Freser (DG38, 912 m);

coll de Santigosa, t. m. de Sant Joan de les Abadeses (DG47, 1.062 m).

Baixa Garrotxa:

Sant Privat de Bas (DG56, 700 m);

massís del Puigsacalm (DG46, 1.400 m).

Alt Empordà:

ermita de les Salines, t. m. de Maçanet de Cabrenys (DG79, 1.020 m).

La Selva:

Arbúcies (DG52, 300 m);
Sant Martí Sacalm, t. m. de Susqueda (massís de les Guilleries. DG65, 800 m);
Amer (DG55, 200 m).
Baix Empordà:
Bell-Lloch d'Aro (serra de les Gavarres. DG93, 110 m).

Província de Barcelona

Barcelonès:
Vallvidrera, t. m. de Barcelona (serra de Collserola. DG28, 360 m).

Osona:

Cantonigròs, t. m. de Santa Maria de Corcó (massís de les Guilleries-Collsabra DG55, 1.000 m).

Bibliografia / Bibliographie

- Agenjo (R.)**, 1975. – Sección de Capturas, IX. *Graellsia*, **29**: 9-25.
- Farriols (J.)**, 1924. – Lepidòpter aberrant nou per a Catalunya. *Butlletí de la Institució Catalana d'Història Natural*, **24**: 22.
- García Barros (E.), Munguira (M.L.), Martín Cano (J.), Romo Benito (H.), García Pereira (P.), Maravalhas (E.S.)**, 2004. – Atlas de las mariposas diurnas de la Península Ibérica e islas Baleares (Lepidoptera: Papilionoidea & Hesperioidea). Monografías SEA, **11**. Zaragoza.
- Higgins (L.G.)**, 1975. – The Classification of European Butterflies. Collins. Londres.
- Higgins (L.G.), Riley (N.)**, 1980. – A field Guide to the Butterflies on Britain and Europe (edició espanyola). Edit. Omega. Barcelona.
- Hofmann (A.), Tremewan (W.G.)**, 1996. – A Systematic Catalogue of the Zygaenidae (Lepidoptera: Zygaenidae). 251 p. Colchester.
- Lafranchis (T.)**, 2000. – Les Papillons de jour de France, Belgique et Luxembourg et leurs chenilles. Mèze.
- Leraut (P.)**, 2016. – Papillons de jour d'Europe. Éditions NAP.
- Lhomme (L.)**, 1923-1935. – Catalogue des Lépidoptères de France et de Belgique, vol. **1**. Le Carriol. Lot.
- Oberthür (Ch.)**, 1909. – Notes pour servir à établir la Faune Française et Algérienne des Lépidoptères, VI. *Études de Lépidoptérologie Comparée*, **3** : 257-415. Rennes.
- Manley (W.B.L.)**, 1972. – Notes on some butterflies and burnets of Catalonia. *Entomologist's Gazette*, **23**: 79-89.
- Pérez De-Gregorio (J.J.), Romañá (I.), Rondós (M.)**, 2004. – Una nova troballa d'*Erebia neoridas* (Boisduval, 1828) forma *venturiensis* Chobaut, 1913 al Pirineu català (Lepidoptera: Nymphalidae, Satyrinae). *Butlletí de la Societat Catalana de Lepidopterologia*, **92**: 97, lám. 2, fig. 2.

Pirineus Orientals francesos

Alta Cerdanya:
Porté-Puymorens (DH01, 1.600 m).

Andorra

Les Escaldes (CH80, 1.050 m).

Aragó

Província d'Osca

Baixa Ribagorça:
Estaña/Estanya (BG97, 700 m).

Província de Terol

Serra d'Albarrassí: Griegos (30TXK07, 1.700 m).

Pérez De-Gregorio (J.J.), Rondós (M.), (2003) 2005. – Fauna lepidopterològica de la Serra de les Gavarres (I). *Sessió Conjunta d'Entomologia ICHN-SCL*, **13**: 13-35.

Pérez De-Gregorio (J.J.), Muñoz (J.), Rondós (M.), 2001. – Atlas fotográfico de los lepidópteros macroheteróceros ibero-baleares, vol. **2**. Argania editio. Barcelona.

Pieszczyk (H.), 1903. – *Verhandlungen zoologisch-botanischen Gesellschaft Wien*, **80**: 570.

Reiss (H.) in Seitz (A.), 1933. – Die Gross-Schmetterlinge der Erde. Supplément **2**, pàg. 10. Stuttgart.

Sagarra (I. de), 1930. – Anotacions a la lepidòpteroologia ibèrica, V. Formes noves de lepidòpters ibèrics. *Butlletí de la Institució Catalana d'Història Natural*, **30**: 110-118.

Schurian (K. G.), Westenberger (A.), 2009. – Eine Zucht von *Aglais urticae ichnusa* Bonelli, 1826 in Korsica (Lepidoptera: Nymphalidae). *Nachr. entomol. Ver. Apollo*, **29 (4)**: 217-219.

Spuler (A.), 1908. – Die Schmetterlinge Europas, vol. **1**. Stuttgart.

Tolman (T.), Lewington (R.), 2002. – Butterflies of Britain & Europe. Collins Field Guide (edició espanyola Lynx edic.). Barcelona.

Verity (R.), 1952. – Les variations géographiques et saisonnières des papillons diurnes en France, vol. **2** : 203-364. Édition de la *Revue Française de Lépidoptérologie*. Paris.

(*) Museu de Ciències Naturals de Barcelona.
Parc de la Ciutadella s/n. E-08003 **Barcelona**
garibravo@hotmail.com
iromana@hotmail.es