

ARQUEOLOGIA DEL CONFLICTE

Els conflictes humans han deixat abundants rastres materials que els arqueòlegs han d'identificar i interpretar, per tal de comprendre fets traumàtics que han marcat la història i el nostre inconscient col·lectiu.

La *Jornada d'Arqueologia de Sitges* va adoptar a partir del 2016 un caràcter doble. La part final, és dedicada a les novetats de l'arqueologia local. El gruix, però, consisteix en una visió panoràmica de les recerques arqueològiques sobre un tema, en aquest cas el dels conflictes humans, des de la Prehistòria fins a la guerra de Síria, tot vinculant-ho a les recerques que el Consorci del Patrimoni de Sitges fa sobre la batalla naval que hi va tenir lloc l'1 de juliol de 1642. Perquè conèixer la història, sovint edulcorada o amagada pels vencedors, és l'única manera d'intentar no repetir-la.

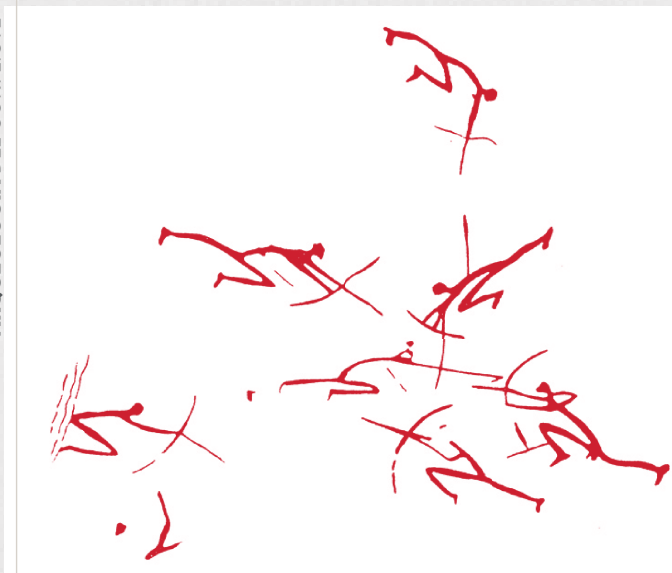
ARCHEOLOGY OF CONFLICT

Human conflicts have left abundant material evidence that archaeologists have to identify and interpret in order to understand the traumatic events that have marked history and our collective unconscious.

The *Jornada d'Arqueologia de Sitges* took a twofold approach in 2016. The final part is devoted to the latest developments in local archeology. The bulk of it, however, consists of a panoramic view of the archaeological research on one particular subject – human conflict from prehistory to the war in Syria, linked in with the research carried out by the Sitges Heritage Consortium on the naval battle that took place on July 1, 1642. Because knowing about our history (which is often sugar-coated or concealed by the victors) is the only way to try not to repeat it.



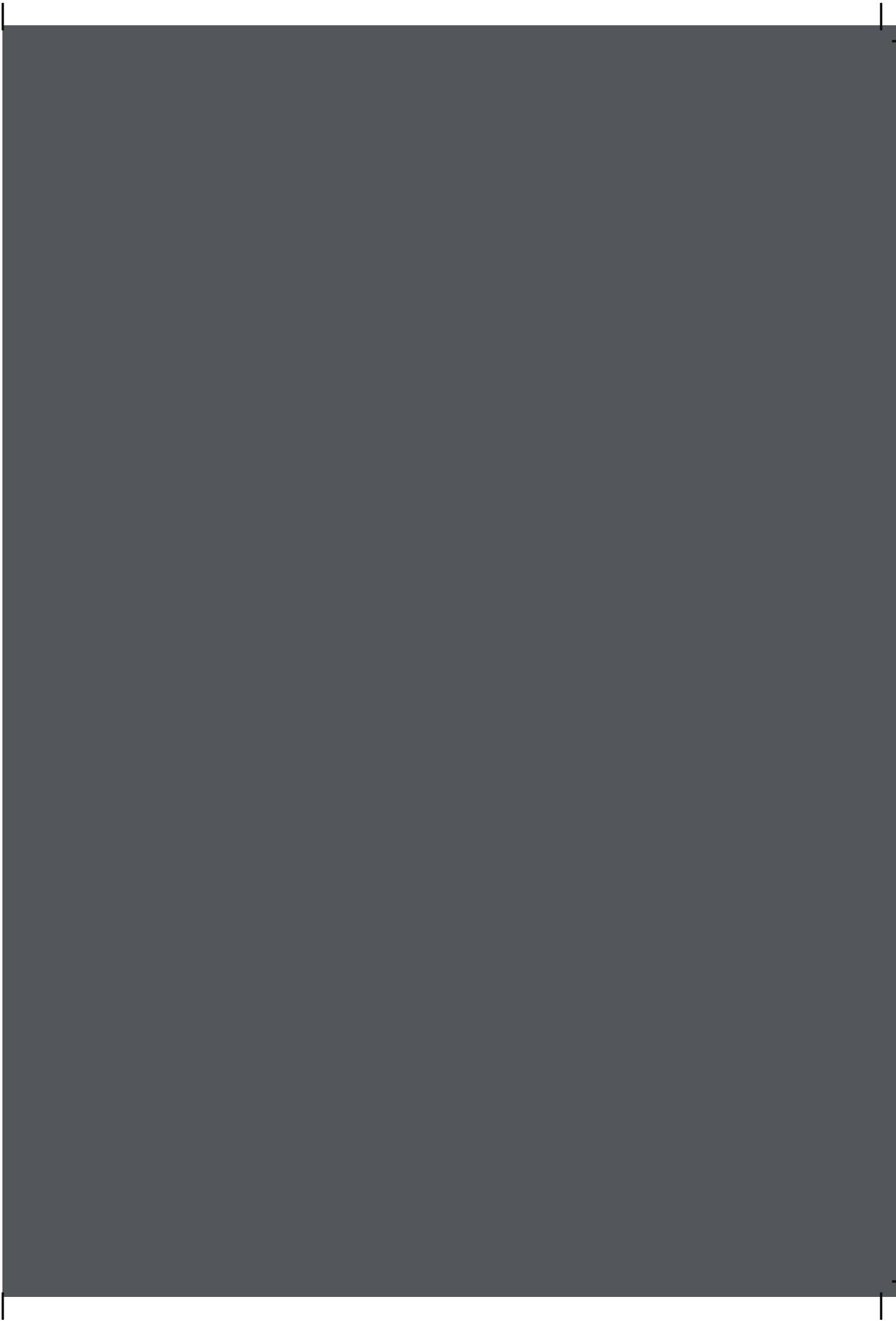
ARQUEOLOGIA DEL CONFLICTE



ARQUEOLOGIA DEL CONFLICTE

2a Jornada | ARQUEOLOGIA DE SITGES





ARQUEOLOGIA DEL CONFLICTE

2a Jornada **PALAU DE MARICEL** 26 de febrer de 2016



ARCHAEOLOGY AND CONFLICT
2nd Conference | Full English version

© **Edició:** Consorci Patrimoni de Sitges

Coordinació editorial: Pere Izquierdo

© **TEXTOS:** Joan-Albert Adell, Oriol Amblàs, Eduard Ble, Carles Codolà, Montserrat Duran i Caixal, Dr. Albert Estrada-Rius, José Miguel Gallego Cañamero, Javier García Pérez, Joan Garcia Targa, Francesc Xavier Hernández Cardona, Pere Izquierdo i Tugas, Marta Lloret, Jordi López Vilar, Joaquim Mateu, Imma Mestres i Santacreu, Lourdes Moret Pujol, Jaume Noguera, Maria Ocaña, Imma Ollich i Castanyer, Carles Padrós, Dídac Pàmies Gual, Albert Pratdesaba i Sala, Jordi Principal, Àngels Pujol, Montserrat de Rocafiguera i Espona, Pedro Rodríguez Simón, Albert Rubio, Xavier Rubio Campillo, Esber Sabrine, Jordi Tura, Blackburn i Pau Valdés, Ramon Viñas

Traducció anglesa: Michael Bunn

Revisió de textos: Pere Izquierdo

Disseny gràfic: Lali Almonacid

Impressió: Gràfiques xxx

ISBN: 978-84-09-27743-8

D. L.: B 3094-2021

SUMARI

01

ARQUEOLOGIA I CONFLICTE. REFLEXIONS

10

Francesc Xavier Hernández Cardona

02

LES EXPRESSIONS GRÀFIQUES DEL CONFLICTE A LA PREHISTÒRIA: L'ART POSTPALEOLITIC LLEVANTÍ

16

Albert Rubio i Ramon Viñas

03

ESTABLIMENTS MILITARS A LA PROTOHISTÒRIA. UNA ARQUEOLOGIA IMPOSSIBLE?

26

Jordi Principal

04

SOBRE LA PRESÈNCIA CARTAGINESA ENTRE EL RIU EBRE I ELS PIRINEUS DURANT LA SEGONA GUERRA PÚNICA

34

Jaume Noguera, Eduard Ble, Jordi López Vilar i Pau Valdés

05

EL FINAL DE LA REPÚBLICA ROMANA AL NORD-EST PENINSULAR. UN "PAISATGE DE CONFLICTE" A PUIG CIUTAT (ORISTÀ, BARCELONA)

42

Carles Padrós, Àngels Pujol i Eduard Ble

06

EL PROJECTE VIA SCIPIONIS. ARQUEOLOGIA EXPERIMENTAL PER RECONSTRUIR UNA MARXA D'ÈPOCA ROMANA

52

José Miguel Gallego Cañamero, Eduard Ble Gimeno,
Pau Valdés Matías i Javier García Pérez

07

EL CAMP DE LES LLOSES: UN ESTABLIMENT MILITAR ROMANOREPUBLICÀ (125-80 ANE)

60

Montserrat Duran i Caixal i Imma Mestres i Santacreu

08

RODA CIVITAS: EVOLUCIÓ D'UNA FORTIFICACIÓ MEDIÉVAL AL CURS MIG DEL RIU TER

Albert Pratdesaba i Sala, Imma Ollich i Castanyer
i Montserrat de Rocafiguera i Espona

72

09

EL PROCÉS DE CONSTRUCCIÓ EXPERIMENTAL D'UNA TORRE DE GUAITA CAROLÍNGIA DE FUSTA A L'ESQUERDA

Imma Ollich, Joan-Albert Adell, Montserrat de Rocafiguera
Albert Pratdesaba, Maria Ocaña, Oriol Amblàs
i Francesc Xavier Hernández Cardona

80

10

UN PLA INTEGRAL PER A UN CASTELL: MONTSORIU

Jordi Tura, Joaquim Mateu i Joan Carles Codolà

88

11

SISTEMES D'INFORMACIÓ GEOGRÀFICA EN L'ARQUEOLOGIA DEL CONFLICTE: EL CAS D'ESTUDI DE BARCELONA, 1714

Xavier Rubio Campillo

98

12

RECONSTRUIR I LOCALITZAR UNA BATALLA NAVAL: SITGES, 1 DE JULIOL DE 1641

Pere Izquierdo i Tugas

108

13

ARQUEOLOGÍA DE LA GUERRA CIVIL ESPAÑOLA: EL EJEMPLO DE BELCHITE

Pedro Rodríguez Simón

120

14

PATRIMONI PER LA PAU: ONG CATALANA PER A LA PROTECCIÓ DEL PATRIMONI CULTURAL DURANT ELS CONFLICTES ARMATS

Esber Sabrine

128

TAULA RODONA

136

SERVEIX L'ARQUEOLOGIA PER APRENDRE DEL PASSAT?

NOVETATS D'ARQUEOLOGIA SITGETANA

15

INTERVENCIONS ARQUEOLÒGIQUES AL PUIG DE SITGES: BIBLIOTECA SANTIAGO RUSIÑOL I AL CARRER MAJOR 4-6

Joan Garcia Targa

142

16

ESTUDI HISTÒRIC I ARQUITECTÒNIC DE CAN FALÇ DE MAR DE SITGES

Lourdes Moret Pujol, Marta Lloret Blackburn i Dídac Pàmies Gual

154

17

LA REVISIÓ DE LA CARTA ARQUEOLÒGICA SUBAQUÀTICA DE SITGES

Pere Izquierdo i Tugas

166

18

EL TRESOR DE LA PLATJA DE L'ESTANYOL (SITGES)

Dr. Albert Estrada-Rius

176

SITGES ARCHAEOLOGY (English text)

181

05

EL FINAL DE LA REPÚBLICA ROMANA AL NORD-EST PENINSULAR. UN “PAISATGE DE CONFLICTE” A PUIG CIUTAT (ORISTÀ, BARCELONA)

Carles Padrós, Àngels Pujol i Eduard Ble

El jaciment arqueològic de Puig Ciutat (Oristà, Barcelona) es troba a la Catalunya central, entre les valls del Llobregat i el Ter, a la comarca natural del Lluçanès. En concret, s'emplaça en un petit altiplà d'unes 5 ha delimitat pel curs de la riera Gavarresa al nord i a l'oest, i per una petita plana tancada pel torrent d'Olost al sud i a l'est, deixant un únic accés natural per un estret pas al nord (el Collet d'en Roca). (FIG. 1). Aquesta situació confereix a l'assentament un alt valor estratègic a l'entrada sud de l'altiplà del Lluçanès.

L'any 2010 es va iniciar la investigació intensiva del jaciment, amb l'objectiu d'aclarir la cronologia, funcionalitat i estat de preservació del mateix. Fins a la data, s'han dut a terme set campanyes, combinant la prospecció geofísica amb l'obertura de sondejos en diferents punts del jaciment (FIG. 2) i l'estudi del seu entorn immediat mitjançant prospecció amb detectors de metalls.

Els treballs realitzats han permès comprovar que es tracta d'un assentament emmurallat, amb una última fase d'ocupació datada a mitjan s. I ane. i caracteritzada per un marcat perfil itàlic. Diferents indicis, que detallarem a continuació, apunten a un final violent d'aquesta última fase.

Des dels anys 80 del passat segle s'ha desenvolupat un important debat metodològic al voltant dels indicis arqueològics que poden mostrar la destrucció violenta d'un assentament per un agent antròpic. Els investigadors que van fer les primeres aportacions al respecte van ser Pesez i Piponnier (1988). Segons aquests autors hi ha quatre indicis que mostren aquest tipus de destrucció: l'evidència arqueològica de foc, l'existència d'objectes, especialment ceràmica, conservats *in situ* i pràcticament intactes; la concentració significativa d'armes i la presència de fauna en connexió anatòmica amb fractures, que poden indicar una mort violenta. A aquestes caldria afegir la localització de restes humanes en les mateixes condicions. Posteriorment, Hourcade (2008) ha fet algunes precisions d'importància, indicant

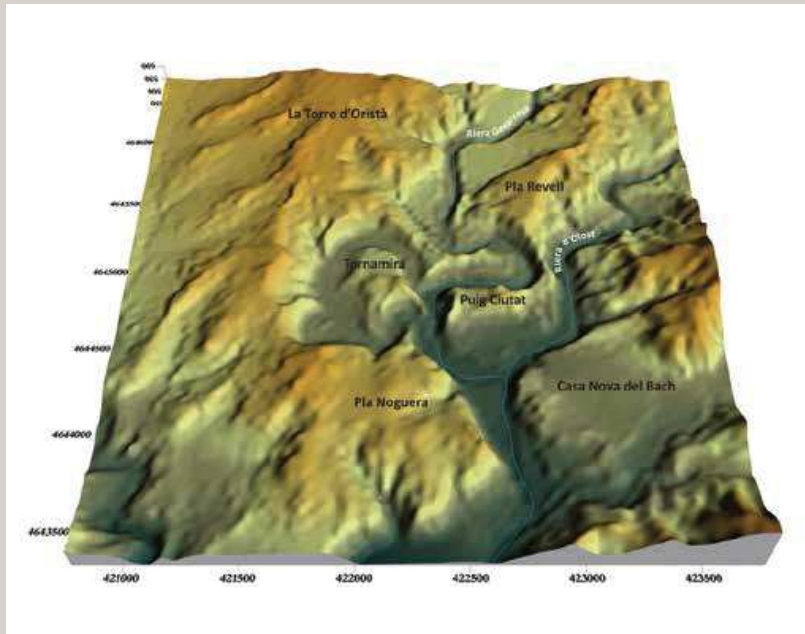
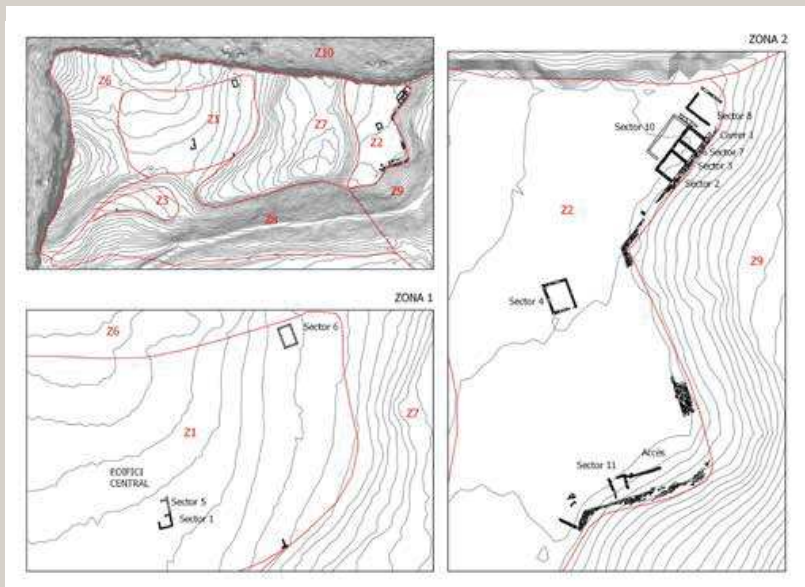


FIG. 1 | Mapa topogràfic de Puig Ciutat i el seu entorn en el que s'aprecien els principals accidents geogràfics esmentats en el text.

FIG. 2 | Planta de les excavacions de Puig Ciutat entre 2010 i 2016.



el valor afegit de la recuperació conjunta dels indicis d'incendis i de material ceràmic *in situ* per poder parlar de destrucció violenta i intencionada.

INCENDIS. ¿CAUSATS O FORTUÏTS?

Pel que fa a l'evidència arqueològica de foc, es planteja com a principal problema discernir si es tracta d'un incendi fortuït o provocat. Segons Pesez i Piponnier (1988) pot haver-hi indicis d'intencionalitat en el fet de trobar dins el jaciment àrees cremades separades per parts que no ho estan, indicadors de l'existència de diversos focus.

La primera evidència de destrucció de l'assentament va ser trobada abans d'iniciar les excavacions, mitjançant la prospecció geofísica (geomagnètica). En els resultats aportats es posava de manifest la presència d'àmplies àrees cremades (amb anomalies d'alt contrast) en diferents punts del jaciment. (FIG. 3.1) Com hem vist, aquesta dispersió sense solució de continuïtat podia ser interpretada com a focus d'incendis aïllats.

L'obertura de sondejos i l'excavació d'àmbits han permès contrastar les dades aportades per la prospecció. Així, s'han trobat indicis de foc en el Sector 4, amb la preservació del sostre caigut i completament cremat; i en el Sondeig 4, al sud de la Zona 1, on es van recuperar també diverses bigues cremades. En tots dos casos, els carbons apareixien barrejats amb una important quantitat de material ceràmic *in situ* i armament. Per contra, en altres sectors de les dues zones (Sectors 1, 2, 3 i 7) també s'han identificat una gran quantitat de material ceràmic *in situ* i armament, però sense cap indicatiu de foc. Finalment, ens sembla significativa la presència d'un projectil incendiari amb punta d'arpó en el Sector 2.

CERÀMICA: EVIDÈNCIA DE DESTRUCCIÓ I FONT DE DATACIÓ

Les excavacions han facilitat localitzar una important quantitat de material ceràmic pràcticament intacte i conservat *in situ*. El Sector 2 (Zona 2) és el que ha permès recuperar un major lot de peces. D'aquest àmbit cal destacar la concentració de material ceràmic caigut i localitzat en el seu quadrant sud-est, probablement procedent d'una prestatgeria o altell ubicat a la paret sud de la mateixa. Tot i que el sector no presenta cap indicatiu d'incendi, la dispersió de les armes entre les restes de l'ensorrament apunta que la caiguda de la possible prestatgeria no va ser fortuïta.

Un altre cas significatiu es troba en el Sondeig 4 (Zona 1). Encara que desconeixem de quin tipus d'estructura es tracta, l'excavació del nivell de circulació ha mostrat la dispersió de la ceràmica, la majoria d'ella fortament cremada i esclafada contra el

terra. Un cas similar el trobem en el Sector 4, on s'han descobert, entre d'altres evidències, dues àmfors partides i mig cremades per l'ensorrament del sostre. (FIG. 3.2)

Així doncs, ens trobem davant d'espais cremats amb una gran quantitat de material ceràmic *in situ*, un dels factors apuntats per Hourcade (2008) com a clar indicatiu de destrucció violenta i intencionada del lloc.

La gran riquesa de material ceràmic i la significativa presència d'importacions en el mateix, majoritàriament de la península itàlica, ens permeten fer una primera aproximació a la cronologia de l'última fase de l'assentament.

Les importacions més abundants numèricament són els vernissos negres: del conjunt destaca la pràctica inexistència de Campaniana A tardana. Per la seva banda el vernís negre de Cales tardà (Principal i Ribera 2013: 98-103) és majoritari amb formes comunes com Lamb. 1, 2, 3, 4, 5, 7, 8b o 10 (FIG. 4.1-4), amb una cronologia genèrica de c. 90/80 - 40/20 ane.

Per acabar les produccions de vernís negre trobem la Campaniana C, possiblement de Morgantina, la producció majoritària juntament amb les peces de Cales. D'aquesta producció s'ha documentat una Lamb. 1 i sobretot els grans plats Lamb. 5 i 7, amb una cronologia de c. 100 - 40/30 ane (Principal i Ribera 2013: 119-122).

Altres ceràmiques representades són les formes Vegas 14 i Vegas 16.2 de Cuina Itàlica, amb un marc cronològic ampli, de c. 200 ane.-50 dne. També hi són presents les ceràmiques de Parets Fines, amb la forma Mayet II, i una cronologia de 150-20 ane. (Py 1993).

Una altra font de datació són les àmfors, de les quals les del Cercle de l'Estret i les àmfors Tarraconenses, són les que ens proporcionen una major precisió cronològica fins al moment. En aquest sentit, destaca una peça del Cercle de l'Estret procedent de la terrisseria del Rinconcillo (Algesires), amb un segell SCG, i que segons els últims estudis es podria situar al c. 70 - 35/25 ane (Bernal i Jiménez-Camí 2004: 589-606; García Vargas *et al.* 2011: 261). Pel que fa a les àmfors Tarraconenses, amb pastes de les considerades de "tradició romana", ens aportarien, encara que amb gran cautela, una cronologia de c. 65-40 ane., i pot establir un terme *post quem* en l'any 65 ane.

D'altra banda, l'absència de ceràmiques aretines de vernís negre i presigilates ens aporta un terme *ante quem* genèric en els anys 35-25 ane. (García *et al.* 2010: 710-712).

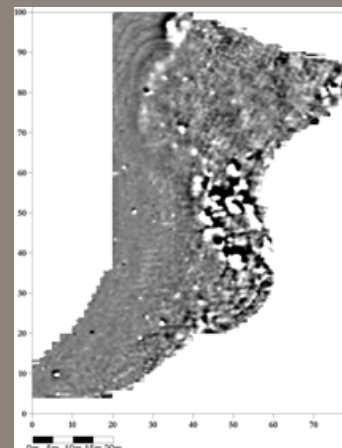
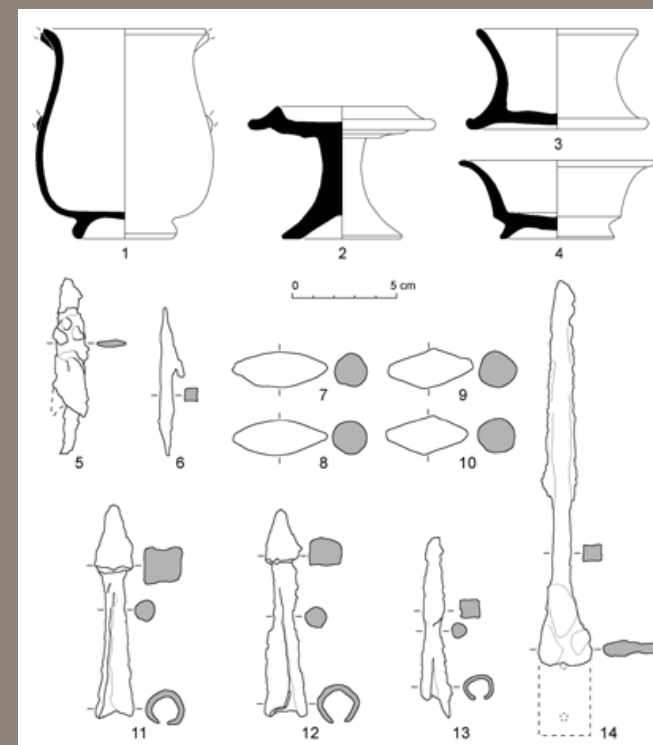


FIG. 3 | 1. Resultats de la prospecció geofísica a la Zona 2.

2. Àmfora partida per la caiguda de dues bigues cremades al Sector 4, en els nivells de destrucció de Puig Ciutat.



ARMAMENT: AGENT O RESULTAT DE LA DESTRUCCIÓ

Les intervencions han proporcionat un elevat nombre de restes d'armament i equipament militar romà. L'estudi d'aquest, juntament amb la datació aportada pel material ceràmic, ens permet intuir la intervenció de tropes itàliques en l'assentament. L'armament es concentra especialment en el costat oriental del jaciment, al barri situat al costat de la muralla (Zona 2). Es tracta de projectils de diversos tipus entre els quals trobem: puntes de fletxa, *glandes* de plom, projectils de catapulta o fins i tot un fragment de tija de ferro de *pilum*. (FIG. 4.14)

S'han documentat un total de set puntes de fletxa, la classificació resulta una mica complexa a causa del seu deficient estat de conservació. D'una banda disposem de tres puntes de fletxa amb emmanegament d'espiga i aletes, a les quals cal afegir un projectil incendiari amb punta d'arpó i un projectil de cap piramidal amb emmanegament tubular. (FIG. 4.5-6) Finalment, tenim dos possibles projectils del tipus Numància. A aquests se sumen tres puntes de *pila catapultaria*, amb cap piramidal i emmanegament tubular. (FIG. 4.11-12)

Pel que fa als *glandes*, comprovem una gran homogeneïtat en els tipus trobats. Les mesures de la gran majoria són coincidents i els seus pesos, amb una mitjana de 54,936g. Pel que fa al tipus, responen a les formes ovoide i bicònica. (FIG. 4.7-10) Això ens permet suposar que tots els projectils podrien formar part de la munició d'un mateix contingent de foners, elaborada a partir de dos motlles diferents. Cal destacar que la major part d'aquests projectils no han aparegut directament sobre el paviment de les habitacions sinó a l'interior del potent paquet de terra situat al damunt, procedent de l'ensorrament de les parets de tàpia i la coberta de les estances. Aquest fet ens fa suposar que els projectils haurien estat disparats des de l'exterior de la muralla i que d'aquesta manera s'haurien dipositat sobre les cobertes dels àmbits de la Zona 2.

En les excavacions realitzades a la Zona 1, situada al mig de l'assentament (FIG. 2), només s'ha trobat un projectil de fona en el nivell superficial. En canvi, ha estat aquí on s'ha documentat una empunyadura de punyal bidiscoidal, la *dagà* romana (*pugio*) pròpia dels exèrcits tardorepublicans i alt imperials. Aquesta divergència en el registre arqueològic de les dues zones podria indicar-nos dues fases diferents en el procés de la destrucció de l'assentament: una inicial amb assalt de la muralla oriental, i caracteritzada per les restes dels projectils procedents del foc de cobertura; i una altra posterior amb el saqueig de la resta de l'enclavament, amb menys evidències d'armament, però pròpies del combat cos a cos.

A més, la preponderància d'armes llancívols per sobre de la resta d'armes ofensives, així com l'absència d'armes defensives, està en plena consonància amb el que es pot esperar en un context de combat. Això s'explica per l'activitat de saqueig i recuperació d'armes practicada pel vencedor i que evidentment se centra en les armes més grans i més visibles.

ALTRES INDICIS: LA FAUNA

Un altre element a tenir en compte és la localització de fins a tres restes de cànids en diferents punts del jaciment. D'ells destaca el localitzat en el Sector 4, que correspon a la part anterior de l'animal preservat en connexió anatòmica. Encara que l'estudi arqueozoològic (Saña i Novella 2015: 14-16) determina que no hi ha indicis de mort violenta en cap dels casos, la seva simple presència en aquest context de destrucció ja és significativa. En el cas de les restes del Sector 4 sembla que el cànid va ser atrapat per l'enderrocament de l'edifici.

Els treballs realitzats en el Sector 8, al nord-est de la zona 2 i adossat a la muralla, han permès recuperar una gran quantitat de fauna en connexió anatòmica que correspon majoritàriament a bòvids majoritàriament a bòvids, però també ovi-caprins, suïds, i, fins i tot, una tercera falange d'èquid d'edat adulta (Pujol *et al.* 2015: 160; Saña i Novella 2015). Per la seva banda la presència ceràmica és gairebé nul·la, evidència que destaca per la importància que té aquest element de la cultura material en els àmbits circumdants.

PROSPECCIONS A L'EXTERIOR: SEGUINT ELS PASSOS DE L'ASSALTANT

Davant la importància de les evidències de la destrucció documentades a l'interior de l'assentament, es va procedir a prospectar amb detectors de metalls i dispositius GPS a l'exterior del mateix amb dos objectius principals:

- 1) Identificar les evidències d'assalt fora de la muralla per confirmar la causa antròpica de la destrucció i l'origen extern de l'atac.
- 2) Seguir les rutes traçades per l'exèrcit atacant per tal de localitzar el campament o campaments de setge que teòricament s'haurien d'haver instal·lat.

Les primeres prospeccions es van dur a terme a les vessants est i sud-oest del turó sobre la qual es troba l'assentament, els dos únics punts per on l'accés al mateix és possible.

En el vessant est es van documentar algunes tatxes de *caligae* i una *glans*, mentre que a la sud-oest els resultats van ser negatius. A priori, això reforça la hipòtesi de

treball que l'exèrcit atacant va venir des del nord. No obstant això, cal tenir en compte que l'herba alta que es trobava al sud-oest en el moment de fer la prospecció podria haver influït negativament en el senyal dels detectors de metall. Per tant, aquests resultats s'han d'usar amb precaució.

Posteriorment la prospecció es va dirigir al nord, seguint un rastre de tatxes, que justament travessava el Collet d'en Roca. (FIG. 1) En aquesta direcció, i controlat tant el pas com el mateix jaciment, es troba Pla Revell, una plana sobrelevada que inicialment s'havia proposat com a possible ubicació dels campaments atacants en funció de la seva posició geogràfica. La prospecció en aquest lloc va proporcionar únicament una *glans*.

Amb la intenció de no descartar l'existència d'un setge més complex, es prospectà una altra planura situada al sud-oest de Puig Ciutat i a l'altra banda del Torrent d'Olost, coneguda com Vila Granada. (FIG. 1) En aquest punt es va localitzar una altra tatxa, el que ens obliga a considerar la possibilitat que ens trobem davant un escenari molt més complex del que es pensava anteriorment.

CONCLUSIONS

Un cop plantejat un cos teòric dels indicis arqueològics d'una destrucció violenta causada per un agent antròpic, sembla evident que l'última fase de l'assentament tardorepublicà de Puig Ciutat s'ajusta plenament a aquest patró.

En efecte, així ho apunten els incendis localitzats en diferents punts del jaciment sense solució de continuïtat entre ells (fet que suposa l'existència de diversos focus); la documentació d'una gran quantitat de material ceràmic *in situ* i armes, especialment llançívols, localitzades majoritàriament al costat de la muralla est. Pel que fa a les restes de fauna o antropològics en connexió anatòmica com a elements de destrucció violenta, en aquest cas s'han localitzat fins a tres cànids, a més de bòvids, ovicaprins, suïds i fins i tot evidències d'un èquid, que ens aporten indicis en aquesta direcció.

Pel que fa a la cronologia, la vaixela d'importació de vernís negre (especialment Calena tardana i Campaniana C) juntament amb les àmfores itàliques i imitacions hispàniques d'aquestes, ens permeten aproximar una cronologia de segon o tercer quart del segle I a.C., aproximadament entre 65 - 35/25 a.C.

Per tant, i sempre amb la cautela que exigeix el fet d'haver realitzat només set campanyes arqueològiques en un jaciment de 5 ha, sembla possible afirmar que

ens trobem davant un assentament ocupat i alhora assetjat i destruït per tropes itàliques. Això ens fa plantejar, tenint en compte la cronologia aportada per la ceràmica, que es tracti d'un escenari de la guerra civil entre Cèsar i els partidaris de Pompeu (49-45 a.C.). A més, en base a les fonts, es podria situar en un instant inicial d'aquesta contesa, en el moment en què Cèsar va ordenar a Gai Fabi que marxés amb tres legions acampades a *Narbo* i ocupés els passos dels Pirineus, com avançava per preparar la campanya d'*Ilerda* (Caes. *Civ.* 1. 37-41).

Finalment, tot i que encara no s'ha localitzat el campament dels assaltants, resulta significativa la documentació de tatxes i altres elements d'equipament que evidencien la presència de l'exèrcit romà a l'exterior. En un futur, els treballs arqueològics prosseguiran en el propi jaciment, però també en l'entorn, per poder explicar millor el que ja es pot qualificar com un paisatge de conflicte a Puig Ciutat.

BIBLIOGRAFIA

- BERNAL CASASOLA, D., JIMÉNEZ-CAMINO ÁLVAREZ, R. 2004. El taller de El Rinconillo en la Bahía de Algeciras. El factor itálico y la economía de exportación (s. I a.C. - I d.C.). A: *Figlinae Baeticae: Talleres alfareros y producciones cerámicas en la Bética romana (s. II a.C. - VII d.C.)*. Oxford: Archaeopress: 589-606. (BAR International Series; 1266).
- GARCÍA, E., et al. 2010. Resultats preliminars de la primera campanya d'excavació al jaciment de Puig Ciutat (Oristà, Osona). *Ausa, Publicació del Patronat d'Estudis Osonencs XXIV*, 166: 685-714.
- GARCÍA VARGAS, E.; ALMEIDA, R. DE; GONZÁLEZ CESTEROS, H. 2011. *Los tipos anfóricos del Guadalquivir en el marco de los envases hispanos del siglo I a.C. Un universo heterogéneo entre la imitación y la estandarización*. SPAL, 20: 185-283.
- HOURCADE, D. 2008. Les "évidences" archéologiques de siège et de prise de villes dans l'Hispanie républicaine: quelques faux indices, *Saldue* 8: 239-260.
- PESEZ, J.M., PIPONNIER, F. 1998. Traces matérielles de la guerre sur un site archéologique. A: A. Bazzana (ed.) *Castrum 3. Guerre, fortification et habitat dans le monde méditerranéen au Moyen Âge*: 11-16.
- POUX, M. 2008. L'empreinte du militaire tardo-républicain dans les faciès mobiliers de La Tène finale. Caractérisation, chronologie et diffusion de ses principaux marqueurs. A: M. Poux (dir.) *Sur les traces de César. Militaria tardo-républicains en contexte gaulois. Actes de la table ronde de Bibracte* (Glux-en-Glenne, 17 October 2002), *Bibracte* 15: 299-432.
- PRINCIPAL, J., RIBERA LACOMBA, A. 2013. El material más apreciado por los arqueólogos. La cerámica fina. La cerámica de barniz negro. A: A. Ribera (coord.) *Manual de cerámica romana del mundo helenístico al Imperio Romano*. Museo Arqueológico Regional Madrid, Alcalá de Henares. 42-146.
- PUJOL, À., PADRÓS, C., SALA, R. 2015. Puig Ciutat (Oristà, Osona). Resultats de la campanya de 2013. *Actes de les III Jornades d'Arqueologia de la Catalunya Central 2014*. Generalitat de Catalunya, Departament de Cultura. 158-161.
- PY, M. (dir.). 1993. *Lattara 6, DICOCER, Dictionnaire des céramiques antiques (VIIe s. av. n. è.-VIIe s. de n. è.) en Méditerranée nord-occidentale (Provence, Languedoc, Ampurdan)*. Lattes.
- SARÀ, M., NOVELLA, V. 2015. *Anàlisi Arqueozoològica de les restes de fauna recuperades al jaciment de Puig Ciutat. Laboratori d'Arqueozoològia*. Departament de Prehistòria. Universitat Autònoma de Barcelona.