

# L'assentament ibèric de Sebes (Flix, Ribera d'Ebre). Intervencions 2011-2015

Maria Carme Belarte\*

Jaume Noguera\*\*

Pau Olmos\*\*\*

\* (ICREA-ICAC)

\*\* (UB)

\*\*\* (ICAC)

## Resum

En aquest treball es presenten els darrers treballs d'excavació realitzats al conjunt arqueològic de Sebes, on s'ha pogut documentar un assentament ibèric en vessant datat entre finals del segle VI i inicis del segle V A.C., que succeeix l'ocupació de la part superior del turó durant el Primer Ferro. Les restes millor conservades corresponen a la terrassa superior de l'hàbitat (zona 9) on hem pogut identificar una edifici central compartimentat de grans dimensions. La peculiaritat d'aquest assentament és l'ocupació continuada del turó entre els segles VII i V A.C., el que fa de Sebes un dels millors exemples per estudiar la transició entre el primer ferro i l'ibèric antic a la vall de l'Ebre.

## Abstract

In this paper we present the results of the recent excavations carried out in the archaeological site of Sebes. We have documented an Iberian settlement, built on the slope of a hill and dating between the late 6th and early 5th century B.C., that follows the occupation of the upper part of the hill in the First Iron Age. The best-preserved remains correspond to the upper terrace of the habitat (zone 9) where a large, compartmentalized building has been identified. The peculiarity of this site is the continued occupation of the hill from the 7th to the 5th centuries B.C. It makes Sebes one of the best examples to study the transition between the First Iron Age and the early Iberian period in the valley of the Ebro River.

## SITUACIÓ I ACCÉS

El jaciment de Sebes està situat en el terme municipal de Flix (Ribera d'Ebre), a uns 2,5 km al nord-oest de la població, a la dreta de l'aigua-barreig del barranc de Sant Joan a la riba esquerra del riu Ebre (Fig. 1). Aquest barranc és la via de pas natural cap a les terres de ponent, com ho demostra la superposició del traçat de l'actual carretera fins a Maials. Està integrat dins la Reserva Natural de Fauna Salvatge de Sebes i Meandre de Flix. Les seves coordenades UTM són Long. 0292410 Lat. 4568880, i es troba en el full 444-1-2 del plànol topogràfic de l'Institut Cartogràfic de Catalunya a escala 1:5000.

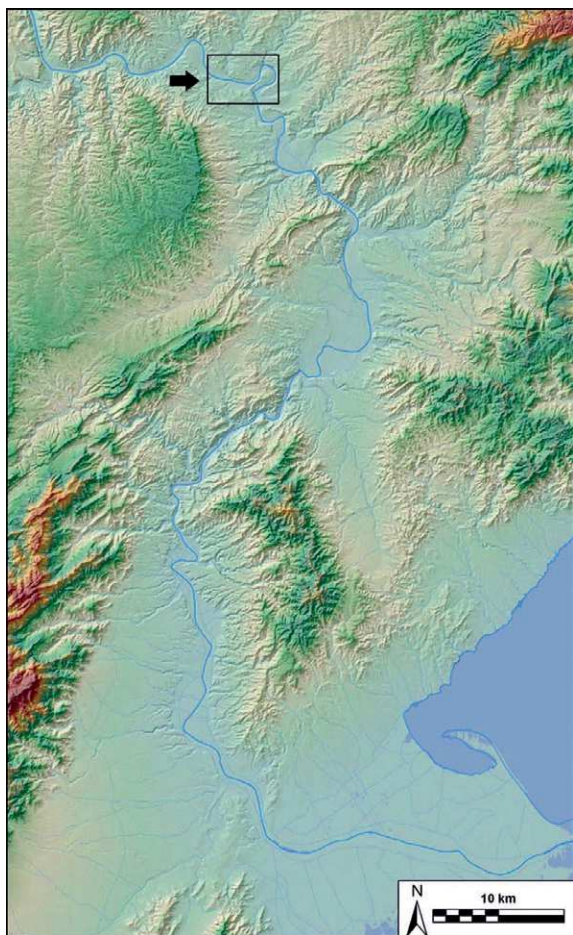


Fig. 1. Situació del jaciment de Sebes en el curs inferior de l'Ebre.

Geològicament, aquesta zona està constituïda per formacions oligocèniques terciàries amb una potència molt variable, entre 20 i 200 m. Comprenen dipòsits de margues, conglomerats calcaris, sorrenques i argiles, dipòsits di-

fícils de diferenciar a causa dels recobriments i dels cultius, sobretot a les zones baixes, a les barrancades o prop del riu Ebre, que en aquest sector assoleix 42 m s.n.m.

## ANTECEDENTS DE LA RECERCA

La primera notícia de l'existència del jaciment és de R. Pita (1950, 4), el qual, durant unes prospeccions, va recuperar ceràmica a mà "posthallstattica" i ceràmica ibèrica a torn. El jaciment fou "redescobert" per M. Sanz, qui denuncià (1973-74, 21-22) que estava sent excavat per furtius, i que les restes materials d'època ibèrica podrien datar-se al voltant del segle IV A.C.

M. Genera (1982) va proposar dues zones de diferent cronologia en el mateix jaciment a partir dels materials recuperats; Sebes 2, situada en el turó, on s'ubicaria un assentament preibèric, i Sebes 1, en els vessants i a la plana adjacent a l'est de l'esmentat turó, ocupada durant època ibèrica.

C. Garola (1984-85 i 1985) atribueix uns hipotètics fragments de campaniana C a les fases d'ocupació més recents, relacionades amb la presència de materials romans a la part baixa, prop del riu, i situa dins els segles V i IV A.C. l'ocupació de la zona contigua al turó de Sebes, si bé menciona la presència de campaniana B en aquest mateix sector. Poc després, les prospeccions desenvolupades abans de la nostra intervenció van permetre concretar l'antiguitat de l'ocupació de Sebes, com a mínim des del segle VII A.C., gràcies a la presència d'àmfora fenícia (Carta Arqueològica 1987).

Per últim, ja des de la nostra primera intervenció, realitzada el 2005, es va constatar la riquesa arqueològica de l'indret, amb múltiples ocupacions, fonamentalment del segle VII A.C. i època ibèrica, però també amb una ocupació medieval i fins i tot contemporània.

Quant al poblament protohistòric identificat a les proximitats del jaciment, cal mencionar la talaia ibèrica documentada a la dreta de la desembocadura del barranc del Musselló (Pé-



Fig. 2. Planta general de les estructures documentades a Sebes entre 2005 i 2015.

rez/Jornet/Rams 2002) i el poblat ibèric i la necròpolis de la primera edat del ferro dels Castellons (Noguera 2002), parcialment excavat per M. Genera (Genera *et al.* 2005). Per últim, la darrera actualització de la Carta Arqueològica de la Ribera d'Ebre ha identificat el nucli de la Vallfenosa, situat sobre un turó al costat del barranc de Sant Joan en direcció nord, probablement de la mateixa cronologia.

#### INTERVENCIIONS REALITZADES I FASES D'OCUPACIÓ DEL JACIMENT

El jaciment ha estat objecte de 12 campanyes d'excavació, entre els anys 2005 i 2015, que han permès documentar l'existència d'un habitat de la primera edat del ferro (zones 1 a 5) situada a la part superior i vessants d'un petit turó, un assentament ibèric situat al vessant oriental (zones 6, 7, 8 i 9), una necròpolis tu-

mular de la primera edat del ferro ubicada al peu del turó, a uns 200 m del poblat coetani (zona 10), una construcció rectangular d'època medieval o moderna i, per últim, les estructures defensives construïdes durant la batalla de l'Ebre de 1938 (Fig. 2, 3). Al llarg d'aquestes intervencions s'ha excavat la totalitat d'habitacions conservades del poblat de la primera edat del ferro, així com la necròpolis coetània, i l'habitat ibèric. Els treballs d'excavació han estat realitzats per la Universitat de Barcelona amb la col·laboració de l'ICAC, i han comptat amb el suport del Departament de Cultura de la Generalitat de Catalunya<sup>1</sup>, l'AGAUR<sup>2</sup>, l'Ajun-

1. Subvencions 2005, 2006, 2007, 2008, 2009, programes biennals 2010-2011, 2012-2013, programa quadriennal. *El primer mil·lenni A.C. als territoris del curs inferior de l'Ebre: la formació, desenvolupament i dissolució de la cultura ibèrica* (2014-2017).

2. Ajuts 2005 ACOM 00037, 2007 ACOM 00033 i 2009 ACOM 00005.

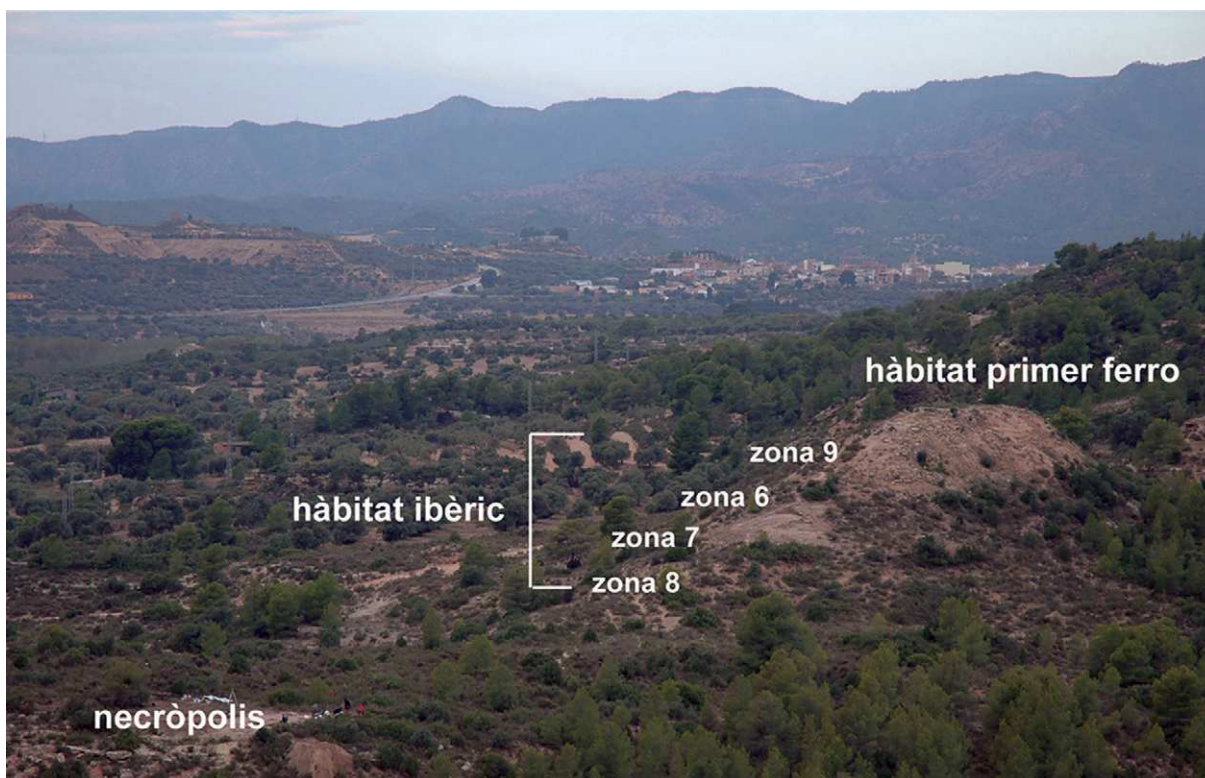


Fig. 3. Vista general del conjunt de Sebes, amb indicació de les diferents zones d'excavació

tament de Flix, l'Associació Cultural La Cana i la Reserva Natural de Fauna Salvatge de Flix. Així mateix, l'any 2014 va tenir lloc una intervenció a càrrec de Josep Maria Pérez Suñé i Pere Rams Folch, que va consistir en l'excavació parcial de la trinxera de la Guerra Civil que discorre just per darrere del mur de tanca de la zona 9, per tal de poder continuar l'excavació del sector 3 i ampliar l'excavació cap a l'est.

La totalitat d'estructures de la necròpolis ha estat objecte de consolidació i adequació per a la visita, al llarg de tres intervencions diferents (2007, 2011 i 2012) finançades per l'Ajuntament de Flix i el Servei d'Arqueologia de la Generalitat de Catalunya, i el 2012 s'hi va instal·lar un plafó explicatiu gràcies al suport de l'Associació La Cana. A més, el 2013 es va dur a terme una intervenció de consolidació a la zona 8 de l'hàbitat ibèric finançada per l'Ajuntament de Flix.

Els resultats de la recerca realitzada a l'hàbitat de la primera edat del ferro així com a la primera sepultura excavada a la necròpolis van ser presentats dins el cicle Tribuna d'Arqueologia 2007 (publicada a Belarte, Noguera

2008); així mateix, els resultats de l'excavació de la necròpolis es varen presentar a la Taula Rodona Internacional *Les necròpolis d'incineració entre l'Ebre i el Tíber* (s. IX-VI A.C.). *Metodologia, pràctiques funeràries i societat*, celebrada a Barcelona al 2008 (publicat a Belarte et al. 2012), així com al congrés *Nuevas tendencias de investigación en Arqueología Funeraria* celebrat a Cadis del 29 de novembre a l'1 de desembre de 2010. Així mateix, en el *II Congreso Internacional Iberos del Ebro*, celebrat a Alcanyís al novembre de 2011, es varen presentar sengles comunicacions sobre la necròpolis (Belarte/Noguera/Olmos 2012a) i l'ocupació ibèrica a Sebes (Belarte/Noguera/Olmos 2012b), respectivament. Finalment, s'ha publicat un treball de síntesi sobre la necròpolis dins la revista *Trabajos de Prehistòria* (Belarte et al. 2013). Els resultats de la recerca al jaciment també han estat divulgats entre la població local a través de la participació en les Jornades de Patrimoni organitzades per l'Associació La Cana i l'Ajuntament de Flix.

Tenint en compte les publicacions suara esmentades, i que actualment estem preparant

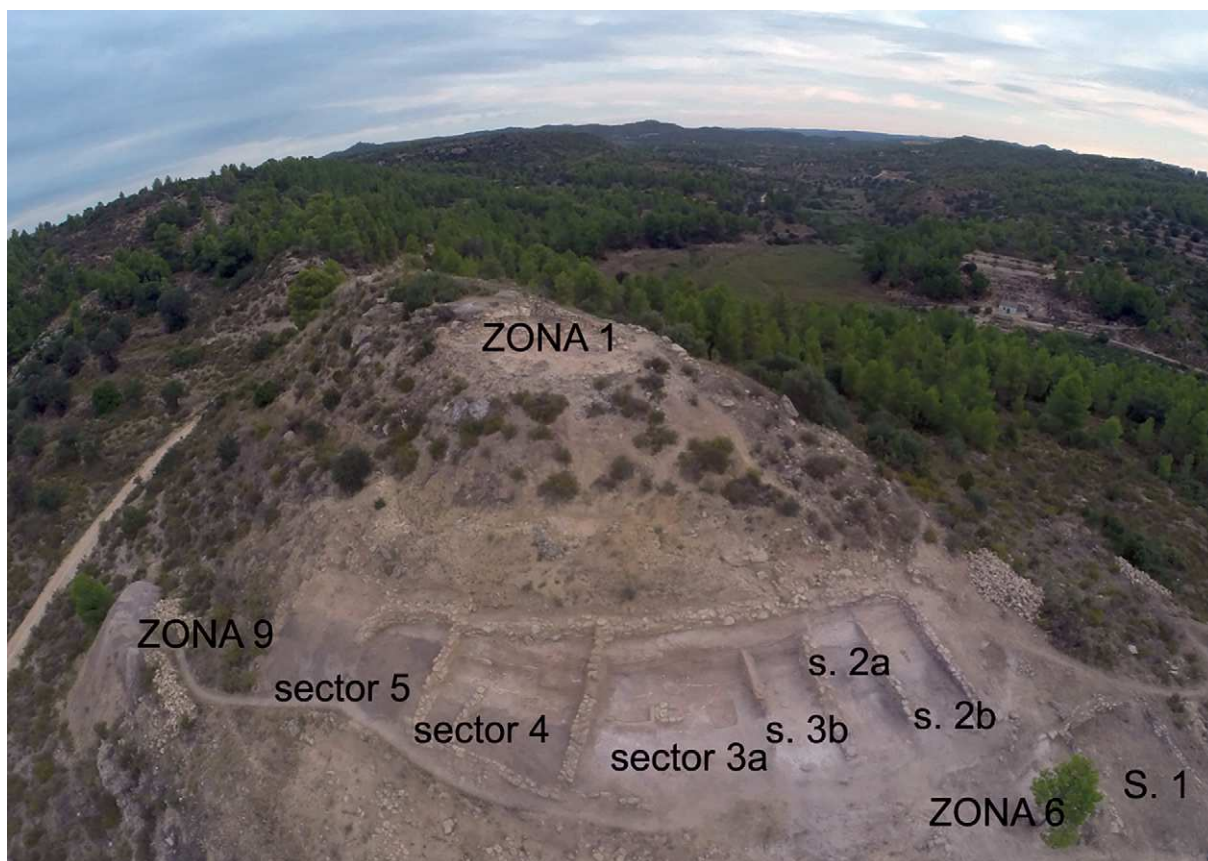


Fig. 4. Vista aèria de la zona 9, amb indicació dels diferents sectors d'excavació.

una publicació monogràfica, hem decidit centrar aquesta comunicació en l'excavació de l'habitat ibèric, concretament en els resultats dels treballs realitzats entre 2011 i 2015 a la zona 9 que, a més, és la que ha lliurat més informació sobre aquesta ocupació ibèrica.

#### L'ASSENTAMENT IBÈRIC: LA ZONA 9

L'àrea corresponent a l'assentament ibèric ha estat dividida en quatre zones (6, 7, 8 i 9), que coincideixen amb les diferents terrasses en les quals s'estén aquest assentament. La zona 9 (primera terrassa per sota de l'assentament de la primera edat del ferro), consisteix en una bateria d'habitacions disposades compartint parets mitgeres, construïdes mitjançant un retall al nivell geològic al qual s'adossa la paret posterior dels recintes i una part dels murs mitgers (Fig. 4). Com veurem, no tots els recintes tenen una paret de fons comuna, sinó que semblen haver estat construïts en fases successives (Fig. 5).

#### El sector 6

És l'espai més occidental documentat a la zona 9. Està delimitat a l'E pel mur curvilini MR9013 (que el separa del sector 5), mentre que al N està limitat pel mur de fons MR9034. El límit O no s'ha pogut documentar, probablement ha desaparegut a causa de l'erosió. Finalment, del límit S, en contacte amb el carrer, només ha estat possible documentar el retall realitzat a la roca (UE 9037), on s'hauria adosat un mur, actualment desaparegut per l'erosió.

Aquest sector està situat en el punt on el turó presenta un pendent més acusat, molt afectat per l'erosió. Com a conseqüència, després d'excavar un enderroc de terra i pedres, gairebé sense material ceràmic, només es va poder identificar el mur de fons MR9034 i el retall a la roca per tal d'encaixar-lo (UE 9035), que conformava al mateix temps una banqueta al fons nord del recinte (BQ9035), mentre que ha estat impossible documentar qualsevol res-

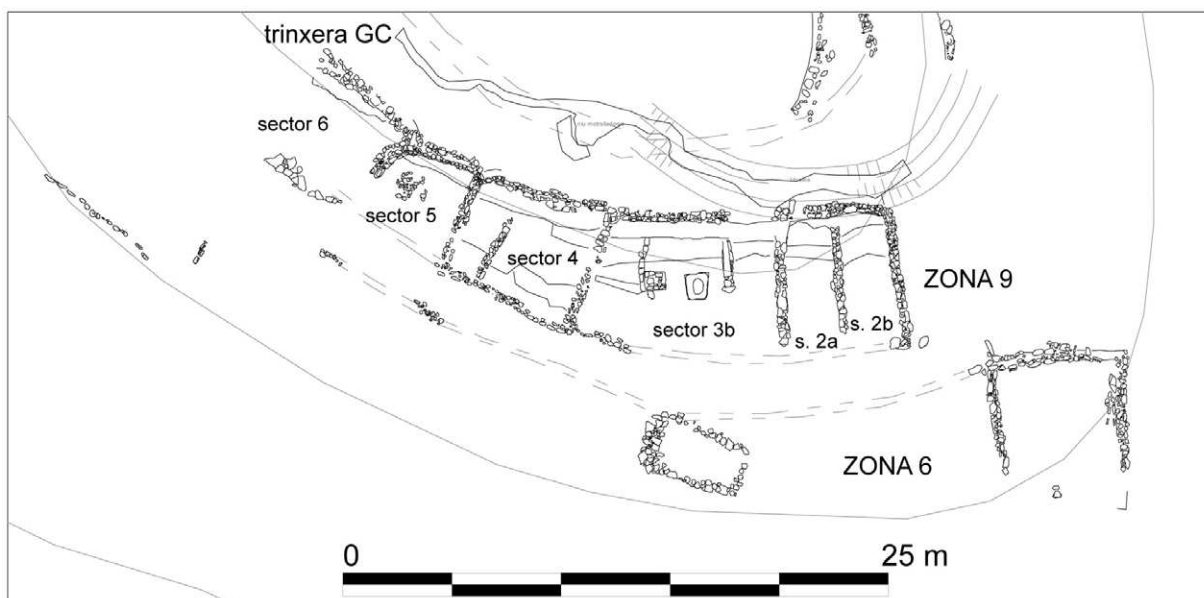


Fig. 5. Planta de les estructures excavades a la zona 9 entre 2012 i 2015.

ta de paviment o agençament intern, tan sols l'esmentat retall a la roca UE 9037, situat al sud.

El principal interès del sector 6 és la confirmació del mètode constructiu, mitjançant murs continus curvilinis; el mur de fons MR9034 s'adossa al mur curvilini MR9013, del sector 5. És probable que MR9034 fos també un mur continu fins a trobar el mur que delimitava amb el carrer, malgrat que no l'hem pogut documentar per la forta erosió d'aquest extrem occidental.

### El sector 5

Situat entre els sectors 6 i 4, està delimitat a l'E pel mur MR9011 (mitger amb el sector 4), mentre que al N i a l'O està delimitat pel traçat curvilini del mur MR9013, conservat parcialment. Finalment, no s'ha identificat cap evidència del mur que delimitava aquest sector pel S.

La peculiaritat d'aquest sector és que el mur de fons i la paret mitgera són en realitat un únic mur continu que adopta una forma curvilínia (MR9013). Aquesta sembla un manera de construir que s'adapta millor a un creixement orgànic de l'assentament, en funció de les necessitats. El mur MR9013 està construït sobre un retall (UE 9033) a les margues o calcàries

del turó, que permet la construcció d'una banqueteta (BQ9036) que ocupa tot el fons septentrional de l'habitació.

Aquest sector també havia estat molt afectat per l'erosió. Així, només s'havia conservat un nivell d'enderroc de terra i pedres a l'extrem N del recinte, que ha proporcionat escassos materials ceràmics. Malauradament, per sota només va ser possible documentar les restes de la banqueteta BQ9036, mentre que el paviment que s'estenia en direcció S (UE 9038), constituït per les mateixes margues naturals condicionades, només es conservava parcialment en un tram de menys d'un metre. El fort pendent i l'erosió gravitacional l'havien tallat, i l'única evidència arqueològica de la seva existència eren les restes d'un molí de granit adossat al mur MR9011, el qual havia d'estar situat directament sobre aquest paviment. A més, seguint la topografia del turó, l'erosió també havia destruït l'extrem meridional del mur MR9013, no així MR9011, que es conservava gairebé íntegrament.

### El sector 4

Situat entre els sectors 3 i 5, està separat de l'un i l'altre respectivament pels murs MR9009 i MR9011; al S queda delimitat per MR9008 i al N per MR9017. Aquests murs delimiten un

espai intern de 6 m d'amplada per una longitud mitjana de 5,5 m, amb una superfície útil d'uns 33 m<sup>2</sup>. Està compartimentat en dos àmbits (4a i 4b) mitjançant un envà, MR9010, amb una amplada de 0,40 m. Al SE s'adossa al mur MR9008, mentre al seu extrem NE s'interromp deixant pas a una possible porta. Al N del sector, la roca havia estat retallada (UE 9033) per tal d'obtenir una banqueteta a la part posterior de l'habitació (BQ9025).

La totalitat del recinte estava coberta per un potent enderroc de terra i pedres (UE 9014 = UE 9019). Per sota apareixia un rebliment de terra compacta, vermellosa (UE 9015), de toves desfetes, amb alguns carbons i taques de calç. Aquest estrat anivellava les irregularitats de la roca i la seva superfície (UE 9023) feia de paviment dels sectors 4a i 4b. Sobre ell s'assentava el mur de compartimentació MR9010. L'excavació de la UE 9014 ha permès identificar, a la part N del sector 4a, en l'angle entre la banqueteta BQ9025 i el mur MR9009, un retall a la roca (UE 9049) que crea una mena de banqueteta baixa (BQ9049) de forma rectangular.

### El sector 3

Correspon a un gran espai de 8 x 5 m aproximadament, molt erosionat, a la part meridional del qual aflora la roca. Al S queda tancat per MR9008, a l'O per MR9009, que el separa del sector 4; al N, per MR9017 i, a l'O, per MR9007. A la seva part septentrional, MR9007 es recolza en el retall UE 9033, realitzat a la roca, que serveix de fonament també al mur de tancament O del sector MR9009 i que permetrà realitzar la banqueteta BQ9021 a la part N dels recintes 3 i 4.

Aquest sector està compartimentat en dos àmbits (3a i 3b) per un mur, MR9030, format per una elevació de terra sobre un sòcol de grans pedres, disposat directament sobre el nivell geològic, i cobert per un enlluït d'argila i calç.

### El sector 3a

Aquest espai estava cobert per una primera capa d'enderroc de les parets (UE 9018). Per sota, i adossats a la banqueteta BQ2021, es van documentar encara dos nivells d'enderroc, el superior (UE 9022), amb intrusions modernes a conseqüència de la construcció de la trinxera de la guerra civil, que havia afectat la part N d'aquest recinte, i l'inferior (UE 9028), format a conseqüència d'un incendi i que va lliurar abundants restes de bigues carbonitzades, toves cremades i materials ceràmics *in situ*.



Fig. 6. Vista de la llar (LL9052) en curs d'excavació.

Al centre es documenta una estructura, EC9027, de planta quadrangular, construïda sobre les margues naturals regularitzades, amb pedres de mida mitjana i revestida d'argila. A la part central es disposen un seguit de pedres en forma d'U, i la base és una plataforma de lloses planes cobertes per una fina capa de terra cendrosa (UE 9044).

A l'angle O del sector, apareix una recambra delimitada per dos murets de terra, MR9031 i MR9042, reomplerta per diverses capes de terra cendrosa (UEs 9040, 9041 i 9043) que contenien carbons i restes carpològiques, sobretot d'ordi<sup>3</sup>. Aquest dipòsit de cereals podria estar relacionat amb l'estructura EC9027, tal vegada destinada a la torrefacció.

Amb aquestes estructures funcionava un nivell d'ús, UE 9032, format per fines capes

3. Segons estudi carpològic inèdit a càrrec de Dani López Reyes.

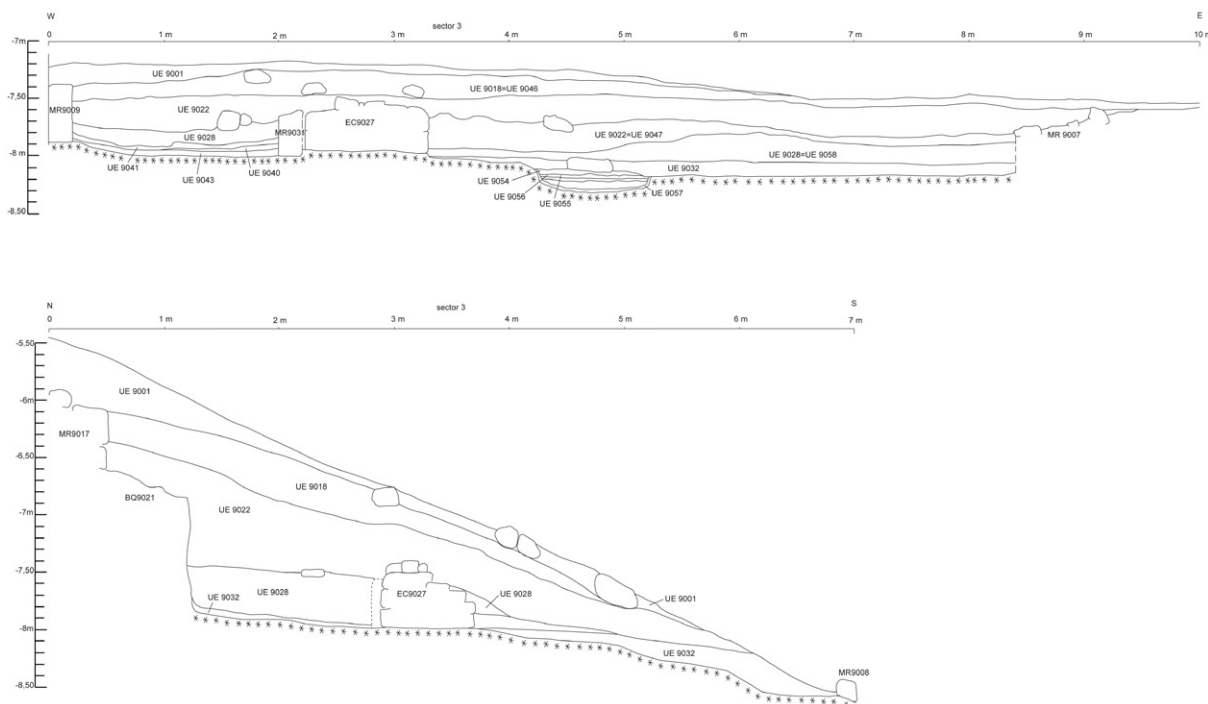


Fig. 7. Secció O-E del sector 3 (part superior) i secció N-S del sector 3 (part inferior).

d'argila i terra aixafades, amb taques de calç i nombrosos carbons, disposades sobre el substrat geològic. Amb aquest paviment funcionava una llar (LL9052) (Fig. 6), l'única identificada a l'assentament ibèric de Sebes, amb planta pseudo-rectangular i dimensions aproximades de 1,2 per 0,9 m. Construïda mitjançant un retall per formar una cubeta (UE 9052), reblerta amb cendres i carbons (UE 9048), sobre les quals hi havia la solera d'argila (UE 9056) (Fig. 7).

### El sector 3b

Comunica amb el 3a mitjançant una àmplia obertura a l'extrem S de MR9030, i a l'E està separat del sector 2a per MR9007. La part N d'aquest mur està formada per la pròpia roca retallada (UE 9064; retall UE 9068), mentre que la resta està construït mitjançant un sòcol de pedra i alçat de toves. Al N, el sector queda delimitat pel mur MR9017, que tanca tota la bateria de cases de la zona 9; en aquest indret, el geològic també havia estat retallat conformant una mena de banqueteta o suport per un altell. Finalment, el límit S no s'ha conservat, si bé és de suposar que quedaria tancat per la continuïtat de MR9008.

Aquest àmbit estava cobert per un primer nivell d'enderroc (UE 9046), amb pedres abundants i equivalent a la UE 9018 del sector 3a, i que cobria un altre nivell (UE 9047) amb menys pedres i amb toves desfetes, equivalent a la UE 9022 del sector 3a. Per sota, un estrat, UE 9058, de color vermellós amb fragments de toves i taques de cendres i carbons, es correspon amb el nivell d'enderroc UE 9028 del sector 3a, que contenia abundants restes de bigues de pi carbonitzades procedents de la coberta<sup>4</sup> així com fragments de toves i abundants restes de ceràmica a mà i a torn, i escassos fragments d'ossos, alguns molt cremats (Fig. 8). Aquest nivell cobria la UE 9069, de terra marró amb taques de calç i carbons, recobrint el nivell geològic, i que faria la funció de paviment, en relació al qual no ha estat possible distingir cap agençament domèstic; aquest fet junt amb l'amplada d'aquest espai (tan sols 2 m) fan versemblant creure que es tractaria d'un petit rebost.

4. Segons estudi antracologic inèdit realitzat per Itxaso Euba.





Fig. 8. Vista des del nord de l'interior del sector 3 amb l'estructura quadrangular (EC9027) i la recambra formada pels murs MR9031 i MR9042 a l'angle oest del sector.

### El sector 2

Situat immediatament al NE del sector 3, separat d'aquest pel mur MR9007, queda delimitat al N pel mur de tanca MR9017 que, en l'angle NE, adopta una forma curvilínia i continua vers el S, per conformar també el mur E del recinte. Pel que fa al S, un gran bloc de pedra que fa angle amb l'extrem meridional de MR9017 és l'única resta d'un mur (MR9002) de tanca del recinte. Al fons, la roca havia estat retallada (UE 9065) per formar una banqueta (BQ9063), com a la resta d'estances. Aquest recinte té una amplada total de 5 m per una longitud de poc més de 6 m, amb una superfície útil d'uns 30 m<sup>2</sup>.

Quant a l'estratigrafia, estava recobert per un potent nivell de terra i pedres (UE 9059), sota el qual es va documentar un mur (MR9006) que dividia longitudinalment el sector 2 en dos àmbits de dimensions similars, amb amplades de poc més de 2 m: 2a (a l'O) i 2b (a l'E).

#### El sector 2a

Estava cobert per un estrat de terra argilosa (UE 9061), molt compacte, de color ataronjat, procedent de l'enderroc de les parets de tova, que ha lliurat escassos fragments de ceràmica. Cobria la UE 9066, de terra cendrosa amb carbons abundants, però amb evidències d'incendi menors que en el cas del sector 3, ja que no s'hi van documentar restes de bigues

cremades. A més, s'hi van recuperar escassos fragments ceràmics. Per sota, la UE 9073 de terra argilosa, marró, amb taques de calç i carbons, cobreix el nivell geològic i devia funcionar com a paviment.

#### El sector 2b

Per sota de la UE 9059, el sector 2b estava cobert per la UE 9062, de terra argilosa, menys compacta que la del nivell equivalent en el sector 2A (UE 9061), menys potent i de color més grisenc. Per sota, la UE 9067 és un nivell de terra cendrosa amb carbons abundants però dispersos, sense restes de fusta cremada. Aquest sector encara presentava menys evidències d'incendi que el sector 2a, i els materials ceràmics són gairebé inexistents. Finalment, la UE 9074, de terra argilosa, marró, amb taques de calç i carbons, que devia constituir el paviment d'aquest àmbit cobria el nivell geològic.

En aquests dos sectors, la banqueta no estava tan ben definida com en el recinte 3, ja que el retall de les margues naturals no és vertical, sinó que configura un suau pendent en sentit sud. Només en el cas del sector 2b s'insinua una banqueta estreta i irregular (BQ 9063).

#### La comunicació entre els sectors 3b, 2a i 2b

En el moment immediatament anterior a la destrucció d'aquest conjunt d'habitacions, els murs MR9007 i MR9006 són continus i no s'hi observa cap obertura. Ara bé, l'excavació dels enderrocs i la lectura estratigràfica dels murs ha permès documentar que en el moment de la construcció dels recintes existia una porta entre els sectors 3b i 2a (posteriorment tapiada), anterior a la construcció de MR9006. Així mateix, és possible que el mur MR9030 hagués estat construït en un moment tardà dins el període de vida d'aquestes habitacions.

Així, a nivell dels paviments UE 9069 i UE 9073 existia una porta (PR9071) formada per una obertura de 50 cm (UE 9071) situada en la

meitat sud del mur MR9007, i un llindar de pedres recobertes d'una capa de terra (UE 9072). L'obertura UE 9071 va ser tapiada amb posterioritat, mitjançant una acumulació de terra i pedres, que contenia igualment fragments de toves i de ceràmica. A aquest tapiat s'adossen els nivells d'enderroc UE 9058 i 9066, de manera que la porta va ser tapiada abans de la destrucció de l'edifici.

Pel que fa al mur MR9006, a la part central d'aquest, a la base, un bloc de grans dimensions (UE 9075) que sobresurt a banda i banda del mur, devia constituir un suport per un pilar prèviament a la construcció del mur.

Finalment, l'extrem sud del mur MR9030 recolza sobre un bloc de pedra de característiques similars al descrit en el paràgraf anterior (UE 9076), i que també sembla suggerir l'existència d'una base de pilastra anterior al mur.

Aquests elements indiquen que, tot i la simplicitat de la seqüència estratigràfica documentada, existeixen almenys dos moments d'ús en el conjunt oriental de sectors de la zona 9. En un primer moment, els sectors 3a, 3b, 2a i 2b formarien part d'un gran edifici amb dos espais (sector 2 i sector 3), comunicant mitjançant la porta PR9071. Els murs MR9030 i MR9006 no existirien, mentre que al seu lloc hi hauria dues bases sostenint sengles pilars de fusta.

#### ESTUDI DELS MATERIALS MOBLES

En aquests moments l'estudi dels materials mobles encara està en curs. No obstant, podem dir que aquest està compost majoritàriament per ceràmica ibèrica oxidada, mentre que només un nombre molt baix de fragments presenten restes de pintura vermella. Cal atribuir aquesta baixa representació al tipus de terreny, margues i argiles, que afecta negativament a la decoració pintada. Un altre factor a destacar és el baix percentatge de ceràmica feta a mà, entorn d'un 10%. Aquesta proporció entre la ceràmica a torn i la feta a mà és coincident amb la documentada en el poblat ibèric del Castellot de la Roca Roja (Benifallet)

(Belarte/Noguera/Sanmartí, 2002 i 2007), on la ceràmica ibèrica a torn representa el 85% dels fragments (molts d'ells amb decoració pintada geomètrica, ben conservada), mentre que la ceràmica a mà representa un 15%, amb total absència de la ceràmica grisa i de la ceràmica de cuina a torn, a l'igual que succeeix en el jaciment de Sebes. La diferència més notable és la presència en el Castellot de la Roca Roja de materials d'importació (molt reduïda, tan sols l'1% dels fragments), i no només fragments d'àmfores fenícies residuals, sinó també ceràmica fina grega. Potser la major proximitat a la costa d'aquest assentament explica aquest tret diferencial. En qualsevol cas, el percentatge de materials ceràmics a torn de fabricació local vers els fets a mà indica clarament que estem en una fase corresponent a les acaballes del segle VI o inicis del segle V A.C., perfectament documentada en altres jaciments contemporanis del curs inferior del riu Ebre, com el Tossal del Moro de Pinyeres (Batea, Terra Alta), Coll del Moro de la Serra d'Almos (Tivissa, Ribera d'Ebre), Coll Alt (Tivissa, Ribera d'Ebre) o Turó del Calvari (Vilalba dels Arcs, Terra Alta). La immensa majoria dels materials ceràmics de la zona 9 provenen dels sectors 3a i 3b; a més, es tracta de conjunts ceràmics que han pogut ser en gran part reconstruïts fins a aconseguir perfils sencers, cosa que suggereix un abandonament sobtat de l'assentament.

Quant a la composició del conjunt de vasos ibèrics a torn, des del punt de vista funcional, el tipus més corrent són els vasos d'emmagatzematge, seguits per les àmfores, mentre que la vaixela és escassa. Entre els primers, són característiques les abundants tenalles pithoides amb vora exvasada ('coll de cigne'), i dues nanses horitzontals bífides oposades. Aquesta forma està ben documentada en contextos de primera meitat o mitjans del segle VI A.C., on s'imiten directament els prototipus fenícies, com els exemplars del Barranc de Gàfols (Sanmartí *et al.*, 2000) de pasta grollera amb desgreixant perfectament visible, i decoració pintada amb motius de regalims, cercles concèntrics i 'cabelleres', així com els exemplars

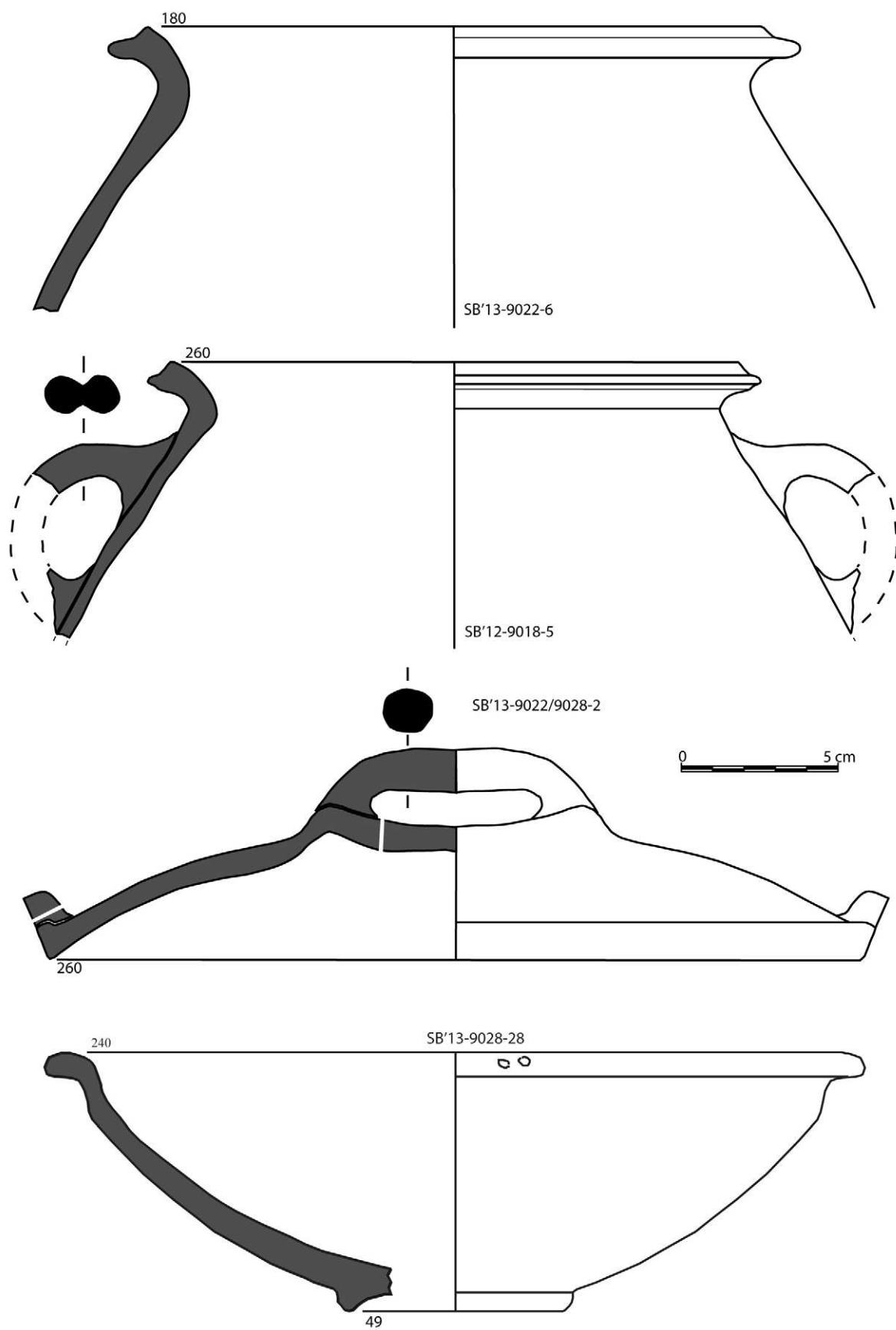


Fig. 9. Selecció de materials ibèrics a torn recuperats a la zona 9.

amb decoració de bandes i línies procedents de Sant Cristòfol de Maçalió, del sepulcre 13 de Mas Flandí de Calaceit (Sanmartí, Padró, 1976-1978, 164), i de la necròpolis de Can Canyís (Vilaseca *et al.* 1963). També són presents altres contenidors tipus 'pithoi', però sense nanses, amb la vora de coll de cigne', de diverses mides, amb les respectives bases umbilicades.

Les àmfores també estan ben representades, amb l'alçada de les vores característica, que remet a les àmfores ibèriques antigues, inspirades en les Vuillemot R-1/Ramon T-10.1.2.1, també presents en exemplars sencers en el Coll del Moro de la Serra d'Almos (Cela *et al.*, 1999, 112, làm. 3, 2 i 3) de finals del segle VI A.C.

Finalment, quant a la vaixel·la, cal destacar una tapadora de tancament hermètic i agafador format per una nansa horitzontal, un bol o plàtera carenada amb el llavi exvasat, i una tapadora d'una urna de tancament hermètic amb decoració de bandes vermelles horitzontals (Fig. 9). Es tracta d'una peça interessant, atès que a la necròpolis de Sebes no s'ha recuperat cap fragment de ceràmica a torn, mentre que a l'assentament ibèric antic es constata la presència de les urnes de tancament hermètic típiques de les necròpolis ibèriques del període, tot i que també és habitual documentar-les en contextos d'hàbitat.

Quant a la ceràmica feta a mà, cal destacar una gran gerra amb el perfil en essa, amb el fons pla, on destaca l'empremta de cinc dits en el fons intern, un fet que ja havíem documentat en peces provinents d'altres zones de l'hàbitat ibèric de Sebes. Potser són evidències del seu procés de fabricació, però no podem excloure algun significat estètic o de caire simbòlic o ritual. En aquest cas no presenta decoració de cordons a l'estrangulament del coll, ja que no s'ha conservat, però probablement una vora exvasada amb la mateixa argila forma part de la mateixa peça.

Altres gerres més petites presenten la característica decoració de cordons a l'estrangulament del coll, ja sigui en forma de digitacions,

excisions en ziga-zaga, o verticals, cap d'elles amb base, però que sens dubte es corresponen amb les diverses bases planes que hem pogut recuperar.

Cal afegir diversos petits vasets bitroncocònics, un d'ells amb vora i nansa i altres dos que només conserven la part central del cos, que tenen paral·lels en el Coll del Moro de la Serra d'Almos (Cela *et al.* 1999, 114, làm. 5, 4), a la necròpolis del Coll del Moro de Gandesa i en altres jaciments del Baix Aragó, com per exemple la Gessera (Bosch Gimpera, 1913-14: 835, figura 72).

Igualment es documenta una tapadora amb l'agafador buit, amb una acanaladura a tocar de la vora. Es tracta d'una forma habitual en el curs inferior de l'Ebre, ja que existeixen exemplars similars en el poblat del Puig Roig (Genera, 1995), a Sant Cristòfol de Maçalió (Bosch Gimpera 1915-20, 646, figura 465) o la Gessera (Bosch Gimpera 1913-14, 835, figura 72), amb cronologies del segle VI A.C.

Finalment cal afegir dues peces que representen tradicions del Bronze Final en el curs inferior de l'Ebre. La primera és una gran gerra carena i vora recta, amb decoració de cordons a l'estrangulament del coll i dues garlandes circulars realitzades amb la mateixa tècnica. La segona és una petita gerra carenada gairebé completa, amb perfil en essa i vora exvasada, amb dos apèndixs de pressió laterals amb perforacions dobles abans de la cocció i decoració de cinc mugrons a la carena (Fig. 10). Conserva tres perforacions a la vora realitzats abans de la cocció, tot i que originalment en devia tenir quatre.

En definitiva, el conjunt de materials recuperats a la zona 9, en particular als sectors 3a i 3b, remet clarament a un horitzó cronològic de l'ibèric antic, datable a les acaballes del segle VI o primers anys del segle V A.C., i plenament coincident amb la resta de zones i sectors de l'assentament ibèric de Sebes.

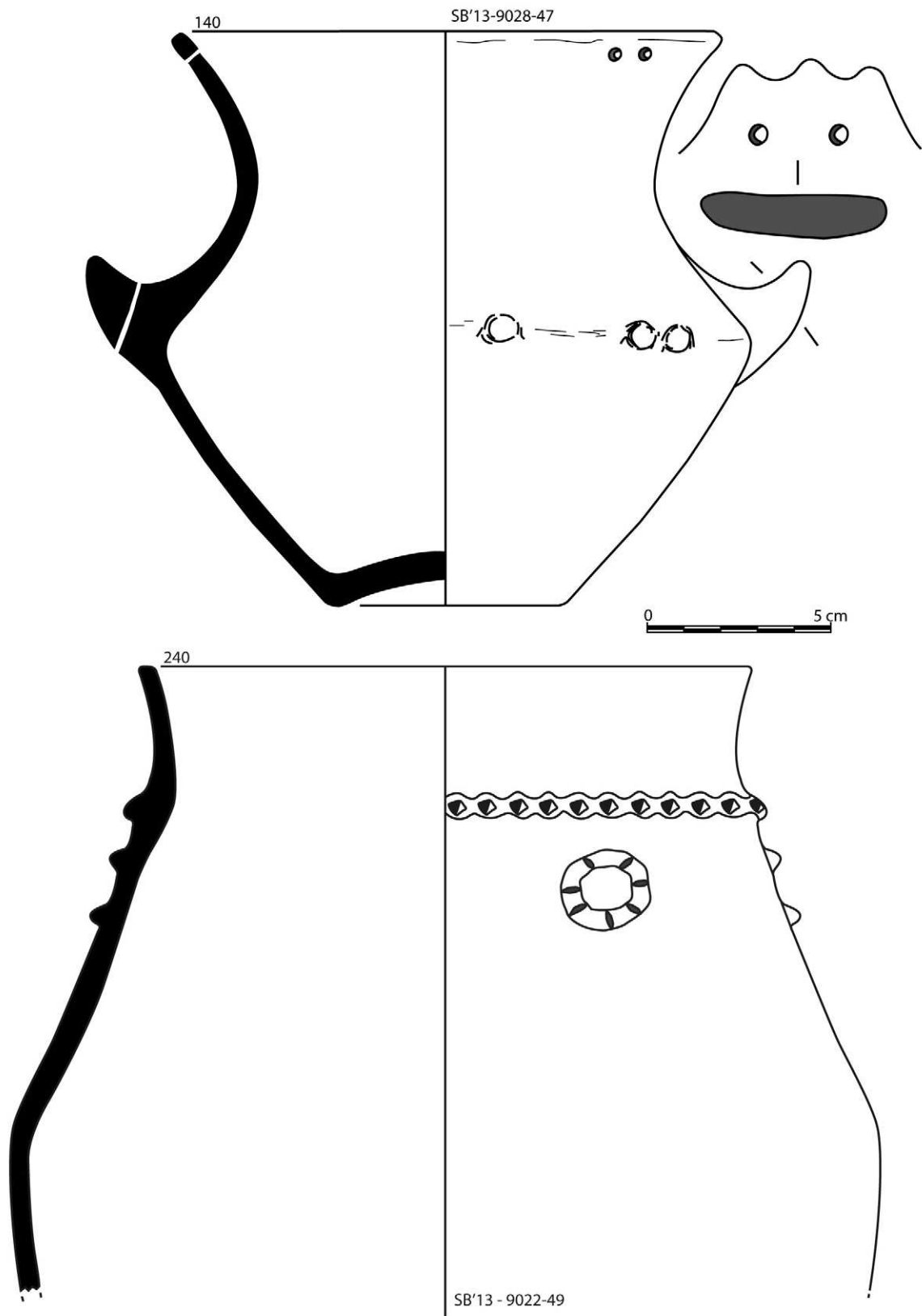


Fig. 10. Selecció de materials ceràmics a mà de tradicions del bronze final recuperats a la zona 9.

## CONSIDERACIONS FINALS

L'excavació de la zona 9 de Sebes ha permès recuperar dades interessants tant pel que fa als elements constructius (restes de toves i bigues cremades) com ceràmics (fonamentalment ceràmica ibèrica a torn, però també ceràmica a mà) i una rica documentació arqueobiològica. Encara des del punt de vista de l'arquitectura, destaca l'existència d'un gran edifici amb una superfície construïda que s'aproximaria als 100 m<sup>2</sup>, format per dues grans sales: el sector 3, amb superfície útil de 48 m<sup>2</sup>, dedicat a activitats domèstiques (amb la llar de foc i possible transformació de cereals) i el 2, sense agençaments domèstics i superfície útil de 30 m<sup>2</sup>, tal vegada un magatzem. La presència d'aquest edifici suposa un canvi important respecte a la visió que teníem de l'arquitectura d'aquest assentament, que fins ara semblava format per cases d'una o dues estances, i ens permet interpretar aquest edifici com a residència d'un cabdill local. Des del punt de vista de l'estructura i superfície, els paral·lels més propers els trobem a la Serra del Calvari (La Granja d'Escarp, el Segrià), on s'ha documentat una casa compartimentada en tres estances i amb una superfície superior als 100 m<sup>2</sup> (Vázquez *et al.* 2006-2007), i al Calvari del Molar (Priorat), on existeix un possible edifici compartimentat igualment en tres àmbits, i amb una superfície aproximada de 80 m<sup>2</sup> (Rafel *et al.* 2008, 255), si bé els dos exemples són més antics que l'edifici de Sebes (s. VII-VI A.C.). A banda de la documentació d'aquest edifici, a la zona 9 hem constatat un sistema de construcció peculiar, amb murs que eviten l'angle recte als extrems, tal vegada per obtenir una construcció més resistent a l'erosió del terreny.

Pel que fa a la cronologia, les dades obtingudes suggereixen que tota l'àrea excavada de l'assentament ibèric va ser ocupada al mateix temps, i en un període relativament breu. Els materials arqueològics recuperats es poden datar de finals del segle VI A.C. o inicis del V A.C. Tot i la simplicitat estratigràfica de les habitacions, a la zona 9 hem pogut distingir almenys dues fases constructives. Malauradament, els materials mobles

no permeten afinar en la datació del conjunt ni encara menys precisar la diferència cronològica entre els dos moments documentats. No obstant, la presència de només un paviment fa pensar que el temps transcorregut entre la construcció dels edificis i les reformes arquitectòniques devia ser molt breu i es devia produir molt poc abans de la destrucció del conjunt.

Pel que fa a la relació funcional entre les estructures d'època ibèrica documentades a les diferents terrasses, la forta erosió de les parts més meridionals impedeix apreciar si existeix una connexió física entre elles. Sembla versemblant que les zones 9 i 6 haguessin funcionat conjuntament, separades per un carrer que també les comunicava. Quant a les zones 8 i 7, queden desconnectades de les anteriors, essent particularment difícil establir-ne la funció en el cas de la zona 7, molt arrasada.

Pel que fa al procés que condueix a l'abandonament de l'assentament ibèric, els sectors 2 i 3 de la zona 9 han proporcionat evidències d'incendi —especialment violent en el sector 3a— així com també, en menor mesura, les havien lliurat els sectors 1 i 2 de la zona 8. Tot i que la resta d'habitacions semblen haver estat abandonades, la hipòtesi d'un incendi, de naturalesa incerta, com a causa inicial de l'abandonament ens sembla versemblant. La relativa abundància de destruccions per incendi en jaciments del curs inferior de l'Ebre en aquestes cronologies fa pensar en una època d'instabilitat social, econòmica i/o política. En el nostre cas, no hi ha evidències d'una acció violenta provocada per un agent extern, per la qual cosa es podria pensar en un procés d'instabilitat interna que continua sent objecte de debat científic, però que sens dubte cal relacionar amb les destruccions generalitzades documentades en aquest període a tot el nord-est peninsular.

Finalment, cal dir que, en aquests moments, considerem finalitzats els treballs d'excavació al jaciment, i s'està treballant, gràcies a la implicació de l'Ajuntament de Flix, en la recerca de recursos per tal de poder consolidar alguns dels recintes actualment coberts i fer el jaciment visitable.

## BIBLIOGRAFIA

- BELARTE, M.C., MALGOSA, A., NOGUERA, J., OLMOS, P., PIGA, G. 2013, Las necrópolis protohistóricas tumulares de Cataluña meridional: el ejemplo de Sebes (Flix, Tarragona), *Trabajos de Prehistoria*, 70, 2, 256-275.
- BELARTE, M. C., NOGUERA, J. 2008, El jaciments protohistòrics de Santa Madrona (Riba-roja) i Sebes (Flix), Ribera d'Ebre, *Tribuna d'Arqueologia* 2007, 127-147.
- BELARTE, M. C., NOGUERA, J., OLMOS, P. 2012a, Novedades sobre el mundo funerario en la Ribera d'Ebre, in BELARTE, M.C., BENAVENTE, J. A., FATÁS, L., DILOLI, J., MORET, P. i NOGUERA, J. (Eds.): *Iberos del Ebro, II Congreso Internacional (Alcañiz-Tivissa 2011)*. Sèrie Documenta 25, Institut Català d'Arqueologia Clàssica, 17-35.
- BELARTE, M. C., NOGUERA, J., OLMOS, P. 2012b, Aportaciones al proceso de iberización en el curso inferior del Ebro: el ejemplo de Sebes (Flix, Ribera d'Ebre), in BELARTE, M.C., BENAVENTE, J. A., FATÁS, L., DILOLI, J., MORET, P. i NOGUERA, J. (Eds.): *Iberos del Ebro, II Congreso Internacional (Alcañiz-Tivissa 2011)*. Sèrie Documenta 25, Institut Català d'Arqueologia Clàssica, 95-102.
- BELARTE, M. C.; NOGUERA, J.; OLMOS, P.; CERVELLÓ, F. 2012, La necrópolis protohistòrica de Sebes (Flix, Ribera d' Ebre), in M. CARME ROVIRA HORTALÀ, F. JAVIER LÓPEZ CACHERO I FLORENT MAZIÈRE (eds.): *Les Necròpolis d'incineració entre l'Ebre i el Tíber (segles IX-VI A.C.): metodologia, pràctiques funeràries i societat*, Monografies Museu d'Arqueologia de Catalunya-Barcelona, 14, Barcelona, 95-101
- BELARTE, C., NOGUERA, J., SANMARTÍ, J. 2002, El poblament de Castellot de la Roca Roja (Benifallet, Baix Ebre). Un patró d'hàbitat ibèric en el curs inferior de l'Ebre, *I Jornades d'Arqueologia. Ibers a l'Ebre. Recerca i interpretació, Tivissa 2001. Ilercavònia*, 3, 89-110.
- BELARTE, C., NOGUERA, J., SANMARTÍ, J. 2007, El jaciment ibèric del Castellot de la Roca Roja (Benifallet, Baix Ebre), *Actes de les I Jornades d'Arqueologia de les comarques de Tarragona*, Departament de Cultura, Generalitat de Catalunya, Tortosa, 1999, 175-203.
- BOSCH GIMPERA, P. 1913-1914, Campaña arqueològica de l'Institut d'Estudis Catalans al límit de Catalunya i Aragó, *Anuari de l'Institut d'Estudis Catalans*, V, 819-838.
- BOSCH GIMPERA, P. 1915-20, Les investigacions de la cultura ibèrica al Baix-Aragó, *Anuari de l'Institut d'Estudis Catalans*, VI, 641-671.
- CARTA ARQUEOLÒGICA 1987, Ribera d'Ebre. *Arxiu d'Inventari del Patrimoni Arqueològic de Catalunya*, Servei d'Arqueologia i Paleontologia de la Generalitat de Catalunya.
- CELA, X., NOGUERA, J., ROVIRA, M.C. 1999, Els materials arqueològics del jaciment ibèric del Coll del Moro de Serra d'Almos (Tivissa, Ribera d'Ebre). Col·lecció del Museu Comarcal Salvador Vilaseca de Reus, *Pyrenae*, 30, 91-121.
- GENERA, M. 1982, Inventari arqueològic de la Ribera d'Ebre, *Fonaments*, 3, 47-134.
- GAROLA, C. 1984-85, Sebes (Flix, Ribera d'Ebre), *Butlletí Arqueològic de Tarragona*. 6 i 7, època V, 255-275.
- GAROLA, C. 1985, Sebes (Flix, Ribera d'Ebre), *Miscel·lània del Centre d'Estudis de la Ribera d'Ebre*, 2, 21-28.
- NOGUERA, J. 2002, *Ibers a l'Ebre*. X Premi d'Assaig Artur Bladé Desumvila. Col·lecció Dalíner, 3. Centre d'Estudis de la Ribera d'Ebre.
- PITA, R. 1950, Sobre la localización de Octogesa en Riba-roja, *Butlletí Arqueològic de Tarragona*, 50, època IV, 3-9.

RAFEL, N., ARMADA, J.-L., BELARTE, M. C., FAIRÉN, S., GASULL, P., GRAELLS, R., MORELL, N., PÉREZ, A., VILLALBA, P. 2008, El área minero-metalúrgica del Baix Priorat (Tarragona) en la protohistoria. Explotación y redes de intercambio, *Revista d'Arqueologia de Ponent*, 18, 245-269.

SANMARTÍ, J., BELARTE, M.C., SANTACANA, J., ASENSIO, D. NOGUERA, J. 2000, *L'assentament del bronze final i primera edat del ferro del Barranc de Gàfols (Ginestar, Ribera d'Ebre)*. *Arqueomediterrània*, 5.

SANMARTÍ GREGO, E., PADRÓ, J. 1976-1978, *Ensayo de aproximación al fenómeno de la iberización en las comarcas meridionales de Cataluña. Simposi Internacional. Els Orígens del Món Ibèric*. Ampurias, 38-40, 157-176.

SANZ, M. 1973-1974, Población ibérica del valle del Ebro, *Butlletí de la Reial Societat Arqueològica Tarraconense*, 1973-74, 11-22.

VÁZQUEZ, P., MEDINA, J., GONZÁLEZ, J. R., RODRÍGUEZ, J. I. 2006-2007, El jaciment de la Serra del Calvari (la Granja d'Escarp, el Segrià, Lleida). Estat de la qüestió, *Revista d'Arqueologia de Ponent*, 16-17, 63-110.

VILASECA, S., SOLÉ, J. M., MAÑÉ, R. 1963, *La Necropolis de Can Canyis: Banyeres, prov. de Tarragona*, Madrid, Instituto Español de Prehistoria del Consejo Superior de Investigaciones Científicas.