

Puig Castellar de Biosca (Segarra). Una fortificació del segle II aC a l'interior de Catalunya (campanyes 2013-2015)*

Joaquim Pera,** Cèsar Carreras,** Esther Rodrigo,** Núria Romani**,**
Núria Padrós,** Gemma de Solà** i Josep Guitart**

En aquesta *Tribuna d'Arqueologia* presentem els primers resultats obtinguts en les campanyes d'excavació portades a terme en el jaciment de Puig Castellar, municipi de Biosca (Segarra), entre els anys 2013 i 2015. Aquests treballs són dirigits per la Universitat Autònoma de Barcelona amb la col·laboració del Patronat d'Arqueologia de Guissona i de l'Institut Català d'Arqueologia Clàssica (ICAC) i estan subvencionats pel MINECO i la Generalitat de Catalunya. Val a dir que el jaciment està encara en procés d'excavació i els resultats que presentem són encara uns resultats provisionals. Tot i això, les parts excavades fins ara ens permeten definir alguns trets bàsics del jaciment.

Situació i antecedents

Puig Castellar de Biosca correspon al topònim oficial del turó on s'ubica el jaciment; si bé, a es-

cala comarcal, el paratge és conegut també amb altres denominacions, com ara la Guixera de Talteüll o Guixot de la Peixera. El jaciment està situat en un turó de poca alçària que presenta, al cim, una petita plataforma relativament plana (coordenades UTM: 362048.953,4631916.247). El turó està delimitat per dos cursos fluvials, actualment molt estacionals: al nord, la riera de Biosca, i al sud, el riu Llobregós, afluent del Segre; el puig Castellar es troba en la confluència d'ambdós rius (fig. 1) i d'aquests amb la riera de Massoteres que, provinent del sud, marca una via natural d'accés a la plana de Guissona.

Per la banda nord, els vessants del turó que s'obren sobre la riera de Biosca són molt pronunciats, constituint una defensa natural i fent-ne impossible l'accés per aquest sector; els vessants oest i sud van baixant suaument fins a trobar les barrancades que menen fins al Llobregós; la banda est és la més planera i és on trobem els accessos al jaciment.

* Aquests treballs s'inscriuen en els projectes del MINECO: HAR2012-37003-C03-01 i HAR2015-64601-C3-1-R; i formen part del Projecte Quadriennal de Recerca Arqueològica 2014/100904 "Primers models d'ocupació romana a Catalunya (segles II- I aC)".

** UAB.

*** ICAC.

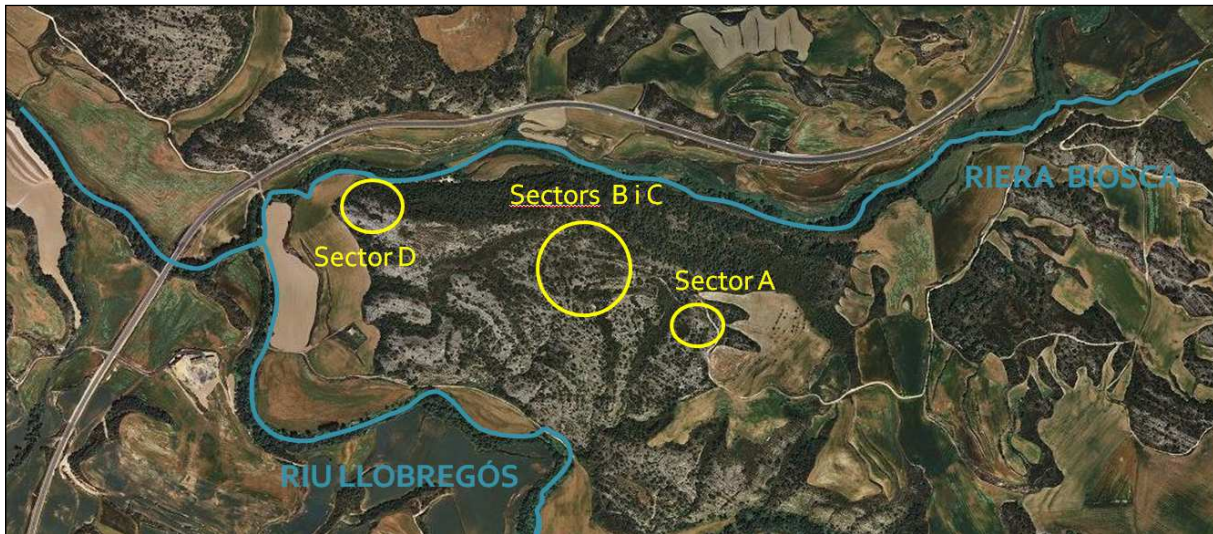


Figura 1. Situació de Puig Castellar de Biosca, emmarcat pel riu Llobregós i la riera de Biosca, amb els quatre sectors del jaciment

La composició geològica del puig Castellar és de guix, unes formacions geològiques que trobem en molts altres turons que jalonen el riu Llobregós al seu pas per la zona segarrenca, des de Castellfollit de Riubregós. Aquesta composició geològica genera un sòl pobre en nutrients, factor que ha limitat la seva explotació antròpica al llarg dels segles, pel seu escàs interès agrícola, preservant-lo de la destructiva agricultura intensiva mecanitzada dels darrers decennis. La pobra composició del terreny ha afavorit el desenvolupament d'una vegetació baixa de tipus arbustiu i herbaci, amb predomini del matoll i la carrasca, sense que s'hi hagi pogut desenvolupar el típic bosc d'alzinar propi d'aquesta zona de la Segarra.

El domini visual a quatre vents d'una bona part de la vall del Llobregós, important via de comunicació entre la zona de l'Alta Segarra (Calaf, els Prats de Rei) i el Segre, confereix al jaciment de Puig Castellar una situació estratègica privilegiada per al control visual d'aquest eix de comunicacions entre la costa i l'interior del país; també des del cim de puig Castellar es controla la ruta d'accés a la plana de Guissona, que es troba a 6 km, així com dels passos naturals que menen vers el Solsonès.

Malauradament, el jaciment ha estat molt freqüentat des d'antic per aficionats a l'arque-

ologia de la comarca, sobretot de les veïnes poblacions de Torà i Guissona. A la dècada dels setanta fins i tot s'hi havien practicat excavacions incontrolades, que havien deixat al descobert algunes pedres de mur i un paviment de terratzo, avui totalment desintegrat i perdut. Procedents del jaciment, s'han pogut documentar algunes monedes i ceràmiques, que han forniet petites col·leccions particulars. Cal remarcar que en els darrers anys el jaciment havia estat sotmès a una contínua activitat clandestina de buscadors de metalls, una pràctica que, tot sembla indicar, s'ha atenuat des que s'ha iniciat l'excavació programada. El jaciment de Puig Castellar era conegut des de feia diverses dècades, erròniament catalogat a la bibliografia com a ibèric (Pita 1954; Camps i Cava 1960: 31; Boleda 1976: 20; Rovira 1979: 219; Pera 1993) sense massa arguments per sustentar aquesta adscripció cultural més que la seva situació elevada i la presència d'alguns materials, com ceràmiques de vernís negre, ceràmica pintada de tradició ibèrica i molta àmfora de boca plana i itàlica.

■ Descripció del jaciment

A partir d'una primera prospecció i de la dispersió de materials en superfície, molt abun-

dants, es va procedir a dividir el jaciment en quatre sectors: A, B, C i D (fig. 1).

El sector A correspon a una zona perifèrica situada en un petit replà al costat esquerre de l'actual camí d'accés, a uns 100 m abans d'arribar al recinte murat del jaciment. La prospecció superficial d'aquest sector mostra una gran dispersió de ceràmica i, com a mínim, una paret localitzada. Recentment, la zona ha quedat molt alterada per treballs agrícoles mitjançant els quals es pretenia posar en conreu aquesta parcel·la, fet que va comportar la destrucció d'algunes de les restes que antigament havien estat visibles.¹ Fins avui no s'ha intervingut en aquest sector.

El sector D del jaciment correspon a un esperó del mateix puig Castellar que es projecta vers el nord-oest. La zona resulta de difícil accés ja que té uns pendents força pronunciats. En aquest sector trobem també una gran dispersió de materials ibèrics i romans republicans en superfície i, com a mínim, hi ha una paret visible. L'existència d'una trinxera de la Guerra Civil que rodeja el cim constitueix una secció accidental que permet observar l'existència d'una sedimentació arqueològica antiga, similar a la de la resta del jaciment. Tenim indicis d'una possible ocupació de l'edat del bronze final en aquest sector, tal com suggereix la troballa de ceràmiques a mà en superfície, ceràmiques que no hem trobat en la fase romana.

■ Sectors B i C

Els treballs d'excavació portats a terme entre 2013 i 2015 s'han centrat en l'elevació principal del turó, a 504 msnm, i les seves vessants més immediates, on es troben els sectors B i C, que corresponen a la part més important de l'assentament romà (fig. 2).

El sector B (fig. 3) correspon a la part superior del puig Castellar, que forma una àrea relativament plana d'uns 600 m². Més enllà d'aquesta plataforma la topografia mostra un lleuger desnivell en tres de les seves vessants (sud, est i oest), a excepció de la vessant nord, on hi ha un tall molt abrupte. Una part de les restes arquitectòniques conegudes fins ara s'adapten a aquests desnivells mitjançant un sistema de terrasses.

Sector B. *Edifici principal. Descripció*

L'obertura en extensió d'una àrea d'excavació d'aproximadament 1.400 m² ha permès identificar, en aquest indret, l'edifici principal de l'assentament (fig. 2 i 3). Després d'haver excavat els nivells superficials d'origen vegetal, d'uns 20 cm de potència mitjana, van quedar immediatament a la vista algunes filades de murs, corresponents als fonaments de l'establiment romà. Algunes pedres d'aquests murs ja eren visibles en superfície abans de iniciar la intervenció arqueològica. L'extracció de la capa vegetal també va permetre localitzar algunes restes de pavimentacions corresponents als terres de les estances més nobles de l'edifici principal, algunes d'elles conservades però esmicolades per l'entorn de la seva ubicació original. Malauradament, després de l'excavació d'aquesta primera capa vegetal es va poder constatar la poca estratigrafia arqueològica conservada en aquest sector, especialment palpable en el punt més elevat del turó: en moltes estances ja aflorava el terreny natural format per guixos, fet que indicava un alt grau d'arrasament de les estructures, en bona part conservades a nivell de fonamentació.² En els casos que fins i tot aquesta fonamentació havia desaparegut va ser possible refer el traçat dels murs a partir del

1. El setembre del 2014 es va fer una prospecció geofísica d'aquest sector (resistivitat elèctrica RM-15-D) però la resposta elèctrica no va permetre discriminar anomalies entre els murs visibles i l'aflorament dels guixos superficials.
2. Per ajudar a identificar les estructures del sector B es va realitzar una prospecció electromagnètica d'inducció (EM) amb un equip anomenat GEM-2 a càrrec de l'empresa Global CHM amb uns resultats força positius que ens van servir com a guia a l'excavació.

negatiu deixat per les trinxeres d'espòli. Tot i això, podem dir que, en conjunt, les evidències recuperades ens han permès reconstruir d'una manera bastant precisa la planta de l'edificació i la seva distribució interna.

D'aquesta manera, es defineix un gran edifici de planta quadrangular, de 30,6 m × 30,3 m, clarament dissenyat a partir d'un patró modular romà, el *pes monetalis*.³ Estem, doncs, davant d'un edifici de grans dimensions, de 103 × 103 peus, organitzat en dues terrasses, per tal d'adaptar-se al lleuger pendent dels vessants del turó on s'alça. A la terrassa superior s'erigeix bona part de l'edifici, que disposa d'un gran pati central obert (àmbit 3), emmarcat en dos dels seus laterals, el nord-oest i el nord-est, per un corredor en forma de L i tal vegada porticat

(àmbit 6). Al voltant d'aquest, es distribueixen les tretze estances restants, de mides molt variades. Algunes d'aquestes habitacions devien tenir accés directe des d'aquest pati i pòrtic, i d'altres, més allunyades del centre, a les quals pensem que s'accedia des de les habitacions que envoltaven l'espai central articulador. Les habitacions situades a migdia, que corresponen als àmbits 9, 14 i 15, són les úniques de tot el complex principal que se situen a la segona terrassa, solució emprada per resoldre el desnivell del turó a què ens hem referit, més accentuat per la banda meridional.

L'element central i articulador de l'edifici, l'àmbit 3, és un gran pati a cel obert que mesura 13,23 × 7,35 m (97,2 m²) (fig. 4). Aquest pati, situat a la part més elevada de la plataforma del

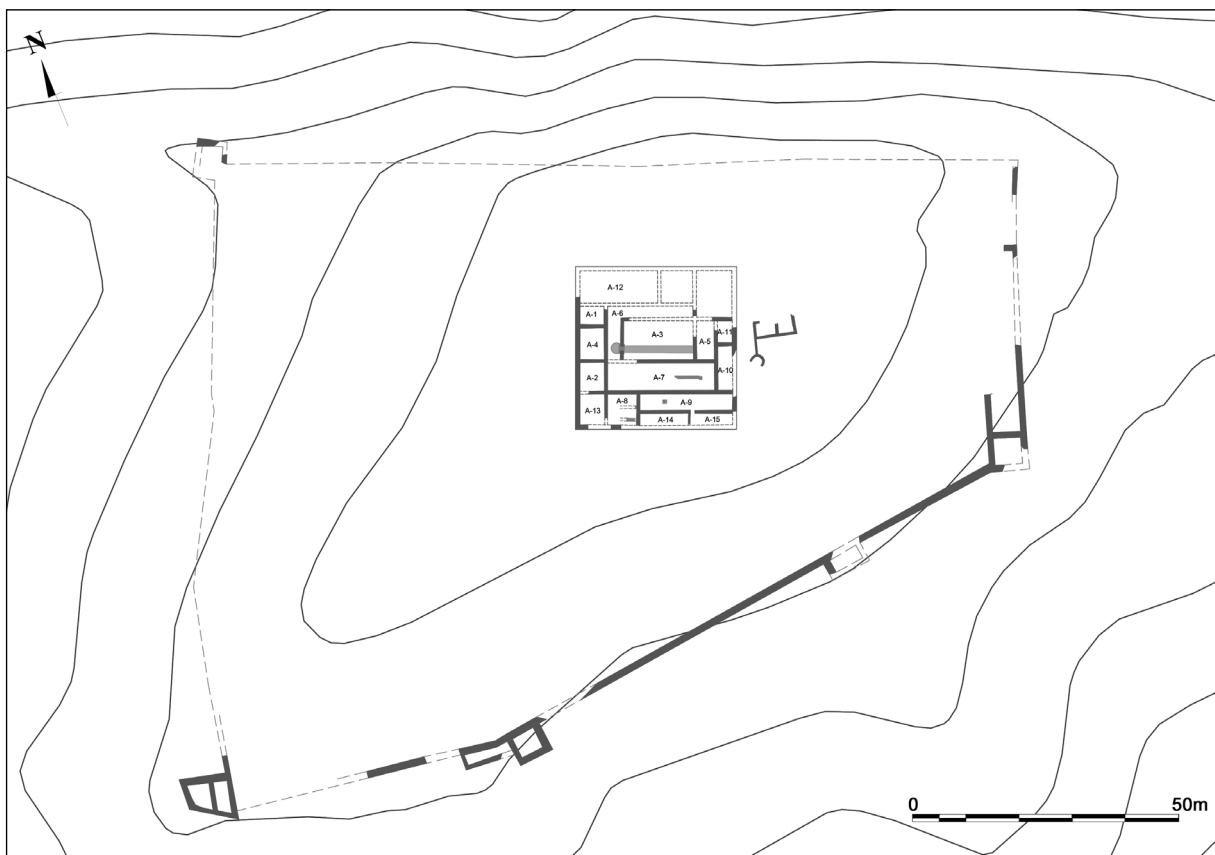


Figura 2. Planta de les restes constructives identificades fins al moment a Puig Castellar, on s'han indicat els números d'àmbit assignats a les diverses habitacions localitzades a l'edifici principal

3. 1 *pes* = 0,296 m.

turó, presentava un fort arrasament, ja que en bona part d'aquest espai i sota la capa vegetal ja van aparèixer directament els guixos geològics naturals. La conservació dels quatre murs que delimiten el pati és també força precària. Dels murs nord-est, sud-oest i sud-est s'ha conservat només la filada del fonament de pedra de la paret, en algun cas parcialment espoliada; del mur que clou el pati pel nord-est es conserva només una de les pedres de l'última filada i la resta va ser desmuntada, pensem que des d'antic. La pavimentació original conservada d'aquest pati és també limitada, només detectada en quatre punts, en tres d'ells per la rubefacció generada per efecte del foc, segurament per fogars. És a l'angle nord-oest de l'estança on es conserva en millor estat el paviment de terra batuda que devia conformar el seu nivell de circulació original, on també s'han conservat alguns elements que tallaven els nivells geològics, majoritàriament forats de funció indeterminada i algunes de les trinxeres de construcció del murs. De més

entitat és el gran retall localitzat durant la campanya de 2013, identificat a partir del contrast de color que mostrava una àmplia franja de terres de tonalitat marró ataronjat situada a la meitat sud del pati, i el color blanquinós dels guixos de l'entorn geològic. Per la seva situació i disposició es va interpretar que podia ser indicatiu de l'existència d'una cisterna, com tenen altres establiments romans en altura de característiques semblants: Can Tacó (Rodrigo [et al.] 2013: 222-223), Sant Miquel de Sorba (Asensio [et al.] 2014: 107) o Olèrdola (Molist 2008: 605). La seva excavació, durant les campanyes de 2014 i 2015, ha permès confirmar aquesta interpretació.

Es tracta d'un gran dipòsit rectangular de 13 m de llargada i que abasta tota l'extensió del pati, amb una amplada que va oscil·lant lleugerament segons el tram, entre 2,15 i 2,80 m en els seus primers 25 cm i a partir d'aquest punt es fa més estreta, entre 1,30 i 1,50 m. L'eixamplament d'aquest tram superior i la presència d'encaixos retallats al terreny natural a banda



Figura 3. Edifici central de Puig Castellar, amb la muralla al sud



Figura 4. Pati central de l'edifici (A3), envoltat en dos dels seus laterals per un pòrtic (A6). Al costat sud, la gran cisterna, amb els dos sondejos inicials fets en el seu rebliment el 2014

i banda, disposats regularment i encarats entre ells s'han interpretat com els negatius de les pedres travesseres i de coberta original de la cisterna, una coberta no conservada però que deuria ser feta amb planxes de fusta o lloses de pedra. La fondària de la cisterna és molt variable segons el sector: va des d'1,5 m fins a 2,45 m, amb un fons molt irregular i formant depressions en diferents llocs, segurament per tal de crear cubetes de decantació i mantenir així l'aigua de consum lliure de matèria en suspensió. Amb aquestes dades s'ha pogut establir una capacitat estimada de 35 m³ (35.000 litres d'aigua) (fig. 5).

La cisterna està directament retallada als guixos naturals i no presenta cap mena de revestiment que contribuís a la seva impermeabilització ja que les característiques geològiques del subsol no ho fan necessari. Sí que està fol-

rada per un mur de grans carreus al seu límit oriental, corresponent al mur de tancament del pati per aquest costat i que continua fins al fons de la cisterna, però que només actua com a fonament de la paret.

La cisterna continua més enllà del pati en el seu extrem nord-occidental fins a la zona del corredor (àmbit 6), on funciona com a pou d'extracció de l'aigua. Dos grans blocs de pedra, disposats a mode de biga, suporten el mur de separació entre el pati i el corredor i, alhora, permeten la connexió subterrània entre el dipòsit principal i el pou d'extracció, que com hem dit estava situat a l'extrem meridional del corredor (fig. 5).

A l'interior de la cisterna s'han identificat dos grans paquets d'estrats de dos moments molts concrets d'aquesta infraestructura, els corresponents a la darrera fase d'ús de la



Figura 5. La cisterna després de la seva excavació. En primer terme, el pou d'extracció dins el corredor. Al fons, el mur de revestiment i fonamentació de la paret oriental del pati

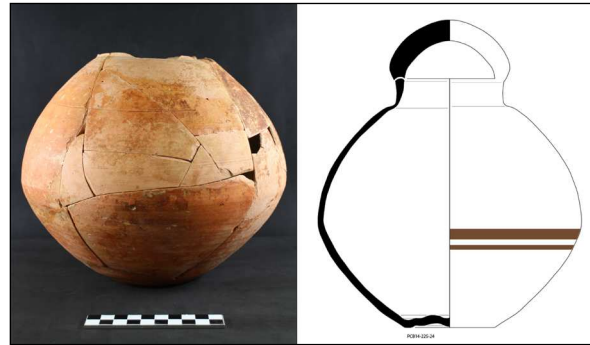


Figura 6. Dues de les peces relacionades amb l'extracció de l'aigua recuperades a l'interior de la cisterna: la gerra amb nansa de cistell i la nansa de bronze de la possible situla

cisterna i al seu abandonament. El més profund, d'entre 10 i 45 cm de potència, era de consistència llimosa, d'origen sedimentari i mostrava una superfície relativament plana al fons del dipòsit. La presència de material ceràmic relativament sencer, concentrat en els punts més baixos de la solera de la cisterna, confirma la seva formació quan l'estructura hidràulica estava en ús, des de l'última neteja fins al seu abandonament definitiu. Les peces ceràmiques recuperades semblen confirmar aquesta lectura, ja que algunes d'elles estan relacionats amb l'extracció d'aigua, com és el cas de la gerra amb nansa de cistell en ceràmica ibèrica pintada o la nansa de bron-

ze, segurament d'una *situla* (fig. 6). També s'ha localitzat de forma excepcional restes de matèria orgànica: quatre fragments de fibra d'esparg trenada.⁴

Els nivells que cobrien aquest darrer estrat d'ús del dipòsit corresponen al moment d'abandonament de la instal·lació. Es tracta d'una sèrie d'estrats, amb una potència entre 1,20 i 1,50 m, abocats a l'interior de la cisterna per tal d'obliterar-la. La seva composició era essencialment d'argiles, procedents dels alçats de tàpia i tovots desintegrats, fruit de la destrucció de les estances immediates. També s'han pogut identificar fragments articulats d'alguns d'aquests alçats fets en tovots.

4. Actualment en procés d'estudi a l'Institut Català d'Arqueologia Clàssica.

L'abocament intencionat –i no accidental– d'aquests estrats s'ha determinat a partir justament d'haver trobat aquests blocs de paret de tovot encara en connexió, acompanyats d'una gran quantitat de material constructiu de revestiment, barrejat amb els nivells d'argiles o acumulat massivament en algun punt, com és el cas de la concentració localitzada a la part més profunda d'aquest nivell d'abandonament (fig. 7). Entre aquest material s'han pogut identificar gran quantitat de revestiments parietals, alguns d'ells motllurats, combinant els colors blanc i vermell, fragments de sostre i de paviments en *opus signinum* i terratzo (més esporàdicament). Més endavant, en l'apartat corresponent a les tècniques constructives de l'edifici, es farà referència més detallada a les característiques i tècniques d'aquests revestiments i paviments, aquí només apuntades.



Figura 7. Concentració de fragments de revestiment parietal acumulats a la part inferior dels estrats d'abandonament de l'interior de la cisterna

Com ja hem exposat, aquest gran pati està emmarcat, en dos dels seus laterals, el nord-est i el nord-oest, per un corredor en forma de L, l'àmbit 6 (fig. 4). L'ala més curta, la nord-oest, mesura 2,5 m d'amplada per 10 m de llargada i és la millor coneguda, ja que els murs que la delimiten estan ben conservats al nivell dels fonaments, només amb espolis puntuals en algun tram; en canvi, l'ala més llarga, la del nord-est, no s'ha pogut definir amb tanta precisió per la desaparició de bona part de les parets que la delimiten. Seguint les trinxeres d'espoli estimem que devia tenir una amplada similar a la de l'ala curta, al voltant dels 2,20 m, i una llarga aproximada de 16 m. La part conservada de l'alçat del mur que delimita aquest corredor del pati central es limita a una única filada i no conserva cap indicatiu d'elements arquitectònics de suport vertical, com seria normal en una estructura d'aquestes característiques, molt probablement perquè aquests es trobaven damunt d'un sòcol de pedra més elevat, avui perdut. Tot i això, la lògica constructiva de l'ambient fa molt plausible la interpretació de l'àmbit 6 com a espai porticat obert a migdia, que connectava amb el pati i permetia la il·luminació i la ventilació de les estances del seu voltant.

Si ens desplaçem cap a l'est, trobem un conjunt de tres estances: l'àmbit 5, que limita amb el pati pel sud-est; l'àmbit 11, molt petit, al costat sud-est del primer, i l'àmbit 10, al sud-oest dels dos primers. Són tres habitacions que no presenten rastres de la seva pavimentació original conservada (sota els nivells vegetals van aparèixer immediatament els guixos naturals) ni dels accessos de connexió entre elles, ja que els seus murs només conserven la darrera filada de fonamentació. Les mides dels tres àmbits són molt diverses: l'àmbit 5 mesura 24,84 m²; l'àmbit 11 fa 12,10 m² i l'àmbit 10, 23,90 m². Aquest conjunt d'estances està construït en un indret on el turó comença a descendir cap al sud-est i fa necessari que el mur de tancament de les habitacions, que també fa funció de mur perimetral de l'edifici, tingui una major alçària, per tal de compensar el desnivell generat respecte al pla constructiu on es troben els àmbits 10 i 11. L'excavació de l'any 2015 de la

trinxera de construcció d'aquest mur ho posa en evidència (fig. 8).

Si continuem cap al sud, trobem un nou conjunt d'estances, començant per l'àmbit 7, que limita amb el pati pel sud-oest i és l'habitació més gran del complex. Aquest espai de 20 m × 5,30 m (aproximadament 104 m²) queda ben delimitat pels quatre murs perimetrals, tots ells conservats al nivell de la fonamentació. En aquesta habitació s'han localitzat les capes de terra de preparació de la pavimentació original, directament assentades sobre els guixos naturals. Malgrat que no s'hagi conservat el nivell de circulació original, la troballa d'una quinzena de tesselles blanques i restes de ceràmica triturada ens fa suposar que originalment anava pavimentat amb un *opus signinum* tessel·lat. L'existència d'un petit muret molt arrasat, sense fonamentació, a l'eix central de l'estança, i una base quadrangular de pedra en un extrem d'aquest mur, fa pensar en l'existència d'alguna mena de compartimentació interna de l'àmbit.

Al sud d'aquesta gran estança trobem el conjunt d'habitacions més meridionals de

l'edifici, les úniques que es troben a la terrassa inferior: els àmbits 9, 14 i 15. L'àmbit 9, que limita amb el 7 pel sud, és una gran habitació allargada de 17,73 × 5,69 m (100,88 m²), que mostra signes evidents de destrucció per un foc (fig. 9). A l'interior de l'habitació s'han localitzat estrats d'incendi de més d'1 m de potència, indicatius del col·lapse de l'edifici. Entre els nivells cremats de l'enderroc s'han recuperat di-



Figura 9. Vista general dels estrats de cendres i incendi que reblen l'A9



Figura 8. Els àmbits 5 (a l'esquerra), 10 i 11 (a la dreta). També es pot observar la profunditat i el marcat descens de la trinxera de fonamentació del mur, per tal de compensar el descens del pendent del terreny natural



Figura 10. La virolla de ferro i el càlat pintat localitzats entre els nivells d'incendi de l'A9

versos fragments d'*opus signinum*, concentrats a la capa més superficial. Entre aquests també hi ha una gran quantitat d'argila cremada, barrejada amb paquets de cendra i restes de bigues carbonitzades. Una d'elles ha estat analitzada per l'equip d'antracologia de la UAB i ha determinat que era de pi roig. Entre el material ceràmic recuperat destaquem fragments d'àmfora ibèrica cremada, alguna peça força sencera de ceràmica de vernís negre (campaniana A) i un càlat pintat en ceràmica ibèrica. També destaca la troballa d'un dels únics exemplars de *militaria* localitzats *in situ* al jaciment: una virolla de ferro d'una llança (fig. 10).

L'excel·lents potència estratigràfica que s'ha conservat d'aquest àmbit és deguda a l'aterrossament realitzat en aquest punt del turó per tal de construir-hi l'edifici, que fa que el sòl de circulació d'aquestes estances es trobi a una cota inferior que la resta d'habitacions de la plataforma superior. Gràcies a aquest desnivell s'ha conservat l'alçat del mur que marca la terrassa, d'aproximadament 1 m d'alçària i que ha ajudat a preservar les capes de cendres i argiles cremades ja mencionades de l'interior de l'àmbit. La seva excavació ha permès descobrir que la pavimentació original del pis inferior de l'estança era en terra batuda i que segura-

ment va disposar d'algun tipus d'element constructiu de suport vertical, ja que, igual que a l'àmbit 7, s'hi ha localitzat una base de pedra a l'eix central de la meitat nord-occidental de l'habitació. Per aquest motiu, considerem probable l'existència d'un pis superior o altell en aquesta habitació, afavorit per la seva ubicació a la terrassa més baixa de l'edifici. En aquest espai també s'ha documentat l'únic accés clar entre dues estances, que connecta aquest àmbit 9 amb el 15, una de les dues habitacions alineades en paral·lel que limiten amb l'A9 i que tanquen el complex pel sud.

L'incendi que destrueix l'àmbit 9 va afectar també aquestes habitacions veïnes, els àmbits 14 i 15. Són dues estances estretes i allargassades, de dimensions força similars: 9,08 m × 2,14 m i 8 m × 2,11 m, respectivament. En aquests dos àmbits s'han excavat també nivells de cendres que cobrien la superfície de circulació, de terra batuda. En l'extrem nord-oriental de l'àmbit 14, s'ha descobert un enllosat de

bona factura, de 2,25 m × 1,90 m, construït amb pedres de tendència rectangular i mides diverses (fig. 11). La presència de dues pedres amb traces d'un encaix per a pollegueres sembla indicar que es tractava d'una petita sala tancada o recambró dins l'habitació, amb accés a través d'una porta de doble fulla.

A continuació d'aquests àmbits cap a l'oest trobem l'àmbit 8. Es tracta d'un espai que amida 5,35 × 5,62 m (29,53 m²). La seva superfície mostra una forta erosió, que en fa difícil concretar el nivell d'ús, ja que sota la capa vegetal ja afloraven les vetes de guix natural. El terra d'aquest espai presenta un lleu pendent del terreny natural, és a dir, que no ha estat retallat com a l'àmbit 9 veí. És possible que en aquesta habitació es trobés un accés esglaonat per accedir a la plataforma superior, ja que hi hem documentat indicis de dos murs paral·lels que interpretem com a possibles graons. S'ha conservat *in situ* una part del que sembla la preparació d'anivellament dels guixos naturals, on apareixen fragments del



Figura 11. Enllosat de l'extrem nord-oest de l'àmbit 14 que indica l'existència d'una petita estança o recambró



Figura 12. Ala oest de l'edifici principal. De baix a dalt, els àmbits 13, 2, 4, 1 i 12



Figura 13. Àmbit 4. Paviment de terratzo blanc, encara in situ

que suposem que va ser la seva pavimentació original, en *cocciopesto*.

A l'oest d'aquesta estança trobem perfectament disposades en bateria un total de cinc habitacions (àmbits 1, 2, 4, 12 i 13), que constitueixen l'ala oest de l'edifici principal (fig. 12). Aquestes habitacions presenten dimensions diverses que oscil·len entre els 27 m² i els 29 m², amb l'excepció de l'àmbit 1, que no sobrepassa els 16 m².

La primera habitació d'aquesta ala és l'àmbit 13 i correspon a l'habitació cantonera. Presenta unes dimensions de 5,69 × 4,60 m (26,26 m²) i mostra una forta erosió, que fa difícil concretar-ne el nivell d'ús. És un dels àmbits que queda pendent d'intervenció, però, per alguns indicis, podem pensar que també devia presentar un paviment de *cocciopesto* o de terratzo, tal com hem pogut documentar en els altres àmbits d'aquesta ala de l'edifici principal.

L'àmbit 2 està situat entre l'àmbit 13 i el 4 i delimitat pel mur de tancament perimetral de l'edifici. És una habitació de 5,30 × 4,70 m (29,4 m²) i, com la resta d'estances de l'ala est, apareix només conservada al nivell dels fonaments. Presenta un cert desnivell vers el nord-oest provocat per l'erosió, que evidencia la desaparició de les capes d'anivellament prèvies al paviment. A tocar de la paret sud-est de tancament de l'habitació s'han localitzat les restes del paviment original, realitzat en terratzo bicolor (ceràmica i pedra blanca) i que està molt degradat i en un estat molt fragmentari.

Seguint la mateixa pauta que les anteriors, l'àmbit 4 és una habitació de 5,90 × 4,70 m (27,73 m²) i està gairebé arrasada al nivell de la fonamentació. Com a particularitat d'aquest àmbit hem de destacar la conservació d'una part del paviment original (fig. 13). Es tracta d'un paviment de terratzo blanc; la calç i la pedra blan-

ca (calcària fossilífera amb foraminífers) són els seus components bàsics. L'estat de conservació és molt precari, amb greus deformacions com a conseqüència d'haver-se construït sense *rudus* de fonamentació, directament sobre una capa de terra que anivellava l'estança, fet que li dona una feblesa estructural evident i que ha incidit negativament en la seva conservació. Tot i això, podem afirmar que el paviment és tècnicament d'una alta qualitat ja que tots els seus components resten ben cimentats i cohesionats, i mostren encara una superfície llisa i polida. Durant el procés d'extracció de la capa superficial que cobria aquesta habitació van ser recuperats centenars de fragments del paviment original que havien estat arrancats del seu emplaçament original per l'acció de les arrels.

L'àmbit 1 se situa a continuació i té unes mides més reduïdes que la resta d'habitacions de l'ala est: $6,67 \times 4,40$ m ($16,18$ m²). Com la resta dels àmbits d'aquesta zona apareix arrasat al nivell dels fonaments, amb un desnivell vers el nord-oest provocat per l'erosió. També s'ha documentat l'espoli parcial o total dels murs que tancaven aquesta habitació, tot i que en resten les trinxeres d'espoli. En un dels angles d'aquesta habitació s'ha conservat *in situ* una petita part del paviment original fet amb terratzo bicolor sense preparació de *rudus*, com en els altres àmbits, tan sols amb unes capes d'argiles que regularitzen el terreny natural.

El tancament de l'edifici per la banda nord-est, que correspondria a l'àmbit 12, resulta difícil de precisar: només hem pogut delimitar parcialment l'àmbit, ja que aquesta zona, situada a la part més alta del turó, està totalment arrasada per l'erosió i només algunes pedres soltes, que apareixen mínimament alineades, semblen insinuar l'existència del mur de tancament per aquesta banda. Tot i això, s'ha pogut resseguir una part del seu paviment, un dels més extensos (i més degradats) de tot el complex. Originalment aquest paviment de terratzo havia ser d'una gran qualitat, fet amb ceràmica triturada i dos tipus de pedra: una de blanca (calcària amb foraminífers) i una de negra (metapelita amb andalusita), que formaven un paviment cromàticament ben resolt (vermell, blanc i negre) però que malauradament ara està totalment

desintegrat; com tots els altres, es va construir directament sobre el terreny natural, amb una mínima preparació d'una fina capa de terra per anivellar els guixos naturals.

Sector B.

Edifici principal. Tècniques constructives

A la descripció que acabem de fer ja hem avançat algunes de les tècniques constructives que es van utilitzar per construir l'edifici principal, en les quals aprofundirem tot seguit.

Tot sembla indicar que els alçats de les parets van ser construïts amb tàpia i tovot que es disposa sobre un petit sòcol de pedra. Les parets tenen un fonament de pedra més o menys profund en funció dels desnivells naturals del sector on es troben i de la càrrega que han de suportar. La pedra de gres emprada en aquests fonaments i sòcols, puntualment tallada en forma de bloc, és la mateixa que es va utilitzar per a la construcció de la muralla. La pedra va ser portada de fora, ja que els guixos del turó no resulten adequats per a la construcció. Cal destacar, doncs, l'esforç afegit que va suposar la obtenció d'aquest material constructiu procedent d'alguna pedrera no determinada, segurament propera, ja que a menys de dos quilòmetres ja trobem afloraments de gres. Tanmateix, l'ús de tècniques de construcció amb fang és molt habitual en arquitectura residencial en totes les èpoques, ja que resulta un material barat, abundant, fàcil de treballar, de ràpida execució i que dona als habitacles una gran confortabilitat i alhora permet acabats de qualitat sobre les seves superfícies, com ara els estucs ja mencionats, que devien reforçar la sumptuositat d'algunes estances.

Els nivells de circulació de la part residencial de l'edifici mostren una gran diversitat de paviments, distribuïts per les diferents estances (fig. 14). Les tècniques utilitzades en la seva elaboració es poden agrupar en diversos tipus. En primer lloc, cal destacar els paviments realitzats en terratzo que hem pogut documentar en algunes de les habitacions. Els artesans encarregats de la seva fàbrica van jugar amb diferents combinacions de materials petris i ceràmics

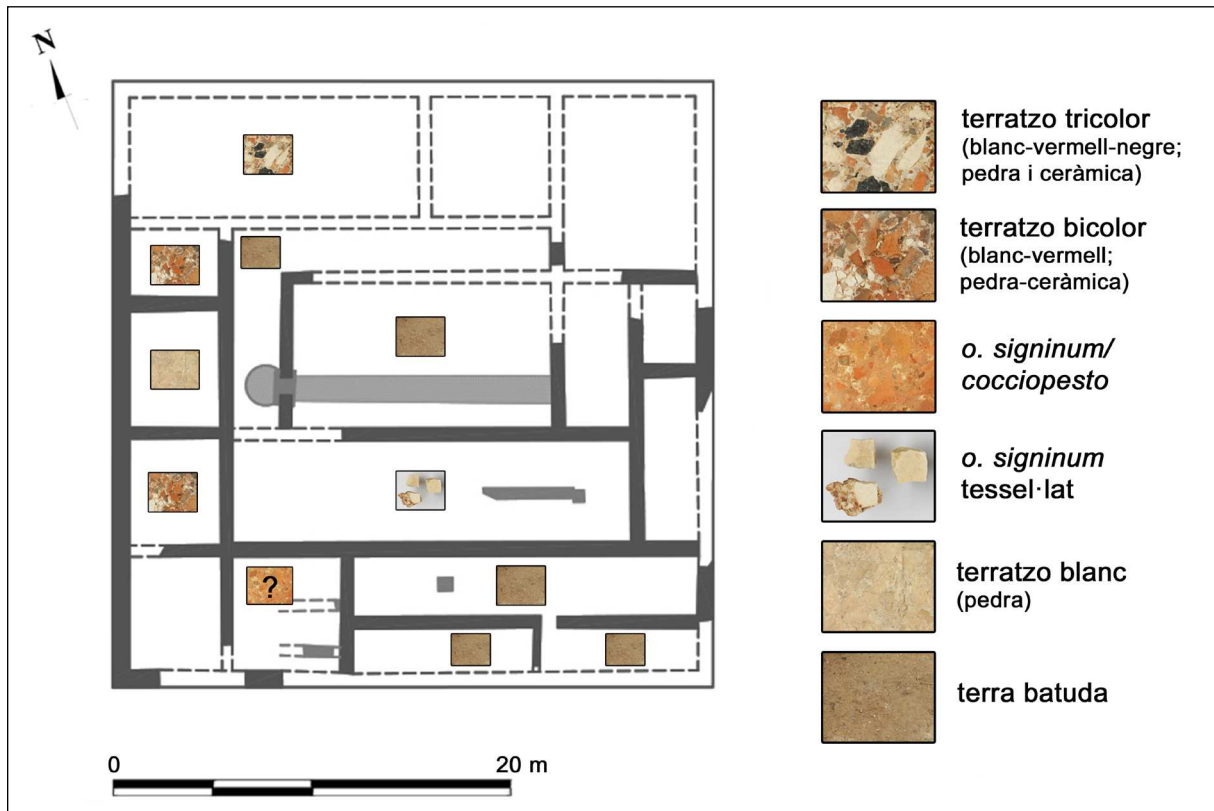


Figura 14. Esquema de la distribució dels diversos tipus de pavimentacions identificats a l'edifici principal

que proporcionen als paviments diferents cromatismes i acabats. Per exemple, en l'àmbit 4 documentem un terratzo monocrom en color blanc, en el qual només s'han emprat pedres de mida petita de color blanc barrejades amb calç i amb una superfície extraordinàriament polida. En els àmbits 1 i 2 trobem paviments bicolors formats majoritàriament per la combinació de pedretes blanques i de picadís de ceràmica de coccio oxidant. Finalment, l'àmbit 12 estava pavimentat amb un terratzo tricolor format per pedretes blanques, negres i ceràmica esmicolada, que el dota d'una policromia de tonalitats molt destacables. Els paviments presenten una composició molt homogènia des del punt de vista del material emprat, que bàsicament consisteix en fragments lítics, ceràmics i morter de calç com a aglutinant.

Les anàlisis d'algunes mostres d'aquests paviments efectuades per la Unitat d'Arqueometria de l'ICAC (Rodà [et al.] 2013a; Rodà [et al.] 2013b) han permès caracteritzar els materials, lítics i ceràmics, utilitzats en els paviments tro-

bats a Puig Castellar. S'ha determinat la utilització de diferents pedres: les pedres blanques corresponen a calcàries micrítiques amb foraminífers; les pedres negres són metapelites, i la ceràmica triturada que trobem a diferents paviments és sempre de coccio oxidant, que li dona la tonalitat rogenca característica. En el cas de l'àmbit 7, la troballa de tesselles blanques en superfície ens fa pensar que aquesta estança podria haver estat pavimentada amb un *opus signinum* tessellat, l'única fins ara que presenta aquesta particularitat. Així doncs, sembla que els artesans encarregats de la construcció dels paviments van fer una tria molt acurada dels materials i van donar una mostra clara de la seva perícia amb l'ús d'una tècnica constructiva força elaborada que es demostra en la justa combinació dels elements que els componen.

Les estances més secundàries del complex, així com els espais a cel obert, disposen de paviments realitzats en terra endurida. Hem pogut documentar aquests nivells de circulació a



Figura 15. Alguns dels fragments de revestiments parietals i de sostre recuperats a Puig Castellar

l'àmbit 3 i 6, que corresponen a la zona de pati i al corredor de l'edifici, així com en els àmbits 9, 14 i 15.

Pel que fa als revestiments de les parets, no tenim cap mena de dubte que les estances pavimentades en terratzo o en *opus signinum* devien anar revestides d'estucs o enlluïts parietals. Hem recuperat nombroses mostres en els nivells d'enderroc que reomplien la cisterna i també en alguns dels estrats superficials dels àmbits que presenten paviments de terratzo. Els fragments recuperats són majoritàriament de color blanc però també se n'han localitzat altres que presenten un possible arrencament de sòcol en color vermell (fig. 15). A partir de les anàlisis encarregades a la UDA de l'ICAC d'alguns fragments d'estucs de color blanc podem dir que, en general, presenten una cuidada execució, amb diverses capes de preparació (en els casos analitzats, tres capes) i una tria acurada dels materials, entre els quals destaca la presència de calcària micrítica fossilífera amb

foraminífers, un material lític present també en els paviments analitzats. En alguns casos, aquests revestiments també devien recobrir el sostre de l'estança, tal com suggereixen les empremtes d'encanyissats.

Per la tipologia d'alguns fragments recuperats que tenen relleu, semblen apuntar que algunes de les estances estarien decorades seguint l'estil decoratiu del Primer Estil Pompeià, propi del segle II aC⁵, amb imitacions de carreus de marbre en estuc blanc amb un sòcol vermell i el que podrien ser restes d'arrencaments de motllura. A la darrera campanya hem recuperat, entre els estrats de rebliment de la cisterna, fragments d'estuc parietal de color vermell enganxats directament sobre alguns blocs de pedra. Finalment, cal apuntar també la troballa en el jaciment d'un tipus d'estuc parietal molt sofisticat, fet a base de morter de calç, ceràmica triturada de gra molt fi i pols d'aquesta que li dona una coloració rosada (i que en cap cas hem de confondre

5. El mateix estil que hem trobat decorant algunes estances de l'establiment de Can Tacó (Montornès-Montmeló) amb cronologies semblants (Rodrigo [et al.] 2014).

amb un *opus signinum* parietal tradicional); malauradament, els fragments han aparegut en superfície i a l'interior de la cisterna i, per tant, no s'ha pogut associar a cap de les estanques conegudes.

Sector C. Muralla. Descripció

Els treballs d'excavació a la zona de la muralla s'han centrat exclusivament en l'extracció de la capa superficial d'origen vegetal que cobria aquesta estructura. El resultat ha deixat al descobert un extens tram del mur perimetral que ressegueix el turó de Puig Castellar en una extensió de més de 250 m lineals (figures 2 i 16).

Podem confirmar la hipòtesi inicial que apuntava que es pogués tractar d'una muralla defensiva, ja que hem pogut identificar en el

seu traçat fins a cinc torres de defensa (fig. 16). La torre millor conservada de les que hem pogut delimitar correspon a una torre de planta quadrada (fig. 17) amb una superfície aproximada de 18,39 m². Aquesta sobresurt vers l'exterior, tot i trobar-se plenament integrada al parament defensiu. Per la resta de torres encara no ha estat possible fer-ne una delimitació correcta; la de l'angle sud-oest de la muralla és la que tenim més avançada, amb una superfície interior aproximada de 23 m² i una compartimentació interna.

En l'angle sud-est i estenent-se per la banda est de la muralla estan en curs d'excavació dos àmbits adossats a la cara interna del parament defensiu, que sembla que podrien haver tingut la funció de baluard defensiu (fig. 16), sobretot pel fet d'estar situats en el pany de muralla est, que és on ubiquem l'accés al recinte, i perquè presenten uns murs de tancament d'1 m d'amplada aproximadament,



Figura 16. Vista aèria del recinte emmurallat, amb les cinc torres fins al moment identificades



Figura 17. Torre quadrada documentada a la muralla el 2014



Figura 18. Tram de muralla sud, descobert fins al setembre de 2014

un gruix extraordinàriament ample que ens fa pensar que podrien haver suportat un pis superior.

La muralla de la banda sud, la més extensa i millor conservada (fig. 18), no segueix un traçat totalment recte; a partir de la torre que hem descrit, adopta una lleugera inflexió canviant en pocs graus l'orientació a fi d'adaptar-se a la topografia que marca el mateix turó. A l'extrem SE, la muralla canvia d'orientació, en un angle d'uns 100° en direcció nord i configura el parament est; per aquesta banda, la muralla tan sols s'ha pogut resseguir parcialment ja que hi ha alguns trams perduts per l'erosió. El seu traçat és totalment recte i pensem que és on hi devia haver l'accés al recinte. Així ho suggereixen la topografia natural d'accés al puig Castellar i la localització, en un punt concret, d'indicis clars d'haver-hi una obertura, que interpretem com la porta (fig. 16).

La banda oest resta de moment sense excavar i pendent de desbrossar però ja s'han detectat alineacions de pedres en superfície que indiquen l'existència del parament. A la darrera campanya de juliol de 2015 es van identificar els

fonaments de dues possibles torres per aquesta banda, que resten pendents d'excavació.

El parament que tancava per la banda nord, que correspon a la zona on el turó mostra les vessants més pronunciades, és el més perdut; s'han trobat indicis del traçat, però com que és una zona amb molt erosionada per les barrancades de desguàs del turó, resulta difícil fer-ne el seguiment en extensió, més enllà de poder determinar-ne l'orientació.

Sector C. *Muralla. Tècniques constructives*

En l'àmbit constructiu, podem veure que la muralla es disposa directament sobre la roca natural retallada, sense indicis de fonamentació. Presenta una amplada entre 1 i 1,20 m i les pedres són de mides diverses i s'utilitzen majoritàriament sense desbastar. Tot i això, s'observa com es van reservar les cares més planes per als exteriors dels paraments intern i extern i, en canvi, no hi ha aquesta selecció prèvia de les pedres en el rebliment intern. Tot i el desgast natural i l'erosió que mostren alguns dels blocs, podem assegurar que en el moment de la construcció es van seleccionar els més regulars per bastir la filada inferior, per donar així més estabilitat a l'estructura.

En la construcció de la muralla es va utilitzar una mena de morter pobre per lligar les pedres, format per terra i guix procedents de l'entorn immediat.

La naturalesa geològica de les pedres utilitzades indica dos orígens diferents: la pedra més utilitzada en la construcció de la muralla va ser el gres, una pedra sorrenca pròpia de la comarca però inexistent en el turó, que permet ser treballada fàcilment fins a obtenir blocs regulars. Aquest tipus de pedra el trobem utilitzat en la construcció de totes les estances del sector B; en una menor proporció

hi trobem blocs de guix procedents del mateix turó, molt més difícils de tallar i que s'utilitzen aleatòriament, sobretot en el farciment intern de l'estructura. Els blocs que formen la muralla es disposen formant filades, de les quals se n'han conservat entre dues i tres. Pensem, però, que originalment la muralla no deuria tenir moltes més filades ja que, si seguim els models de recintes militars d'aquesta època, les bases pètries de les muralles solien tenir entre 0,80 i 1 m d'alçària i la resta de l'alçat era construït en tàpia (Morillo, Adroher 2014). Potser això ajuda a explicar com és que es troba tan poca pedra caiguda en el frontal d'aquesta muralla. Tot i això, en els punts que la topografia del turó ho requereix aquesta base de pedra devia tenir una alçària superior, tal com sembla perfilar-se en els angles i a la torre que fins ara tenim oberta.

Materials arqueològics

Pel que fa al material documentat a l'excavació fins l'any 2014,⁶ es disposa d'un conjunt força heterogeni de ceràmiques que il·lustra, a grans trets, un horitzó cronològic de segon i tercer quart del segle II aC. Aquest conjunt, a més a més, ens mostra un grau de contacte entre el món romà i el món indígena força destacable, on trobem ben representades les àmfores i les ceràmiques ibèriques dins d'un context material una forta empremta itàlica, per la qual cosa no és estrany que el jaciment es considerés inicialment com un establiment ibèric.

El conjunt ceràmic recuperat a Puig Castellar s'ha quantificat en NMI (nombre mínim d'individus) i per pesos, en el cas de les àmfores. A partir dels inventaris de les darreres campanyes fins al 2014, podem veure que hi ha un predomini de les àmfores (245 ind.) respecte a la ceràmica comuna

6. El material ceràmic de la campanya de 2015 no està comptabilitzat encara en aquesta relació, ja que està en procés de classificació i estudi, però ja podem avançar que no farà variar les proporcions ni les cronologies que aporten els materials analitzats fins ara.

(215 ind.) i la ceràmica fina (183 ind.), una característica poc corrent en un jaciment de l'interior, si tenim en compte les dificultats del transport terrestre.

A partir de l'anàlisi del conjunt de ceràmiques fines veiem que hi ha una presència gairebé absoluta de la ceràmica Campaniana de tipus A (99 ind.), amb formes com la Lamboglia 5, 6, 23, 27, 28, 31, 36, F3130, F2544 i F8150. Tot i haver-hi un predomini de formes de la varietat mitjana, volem destacar una presència significativa d'algunes formes antigues del repertori de la Campaniana A com ara la Lamb. 23 (8 ind.),⁷ fragments de diferents *gutti* F8150 i de la copa F3130, que ens porten a precisar unes datacions inicials de l'establiment d'entorn del 180 aC. Aquest predomini de formes de Campaniana A contrasta amb l'escàs nombre d'exemplars de Campaniana B. Amb forma, tan sols s'han identificat dos individus (formes Lamb. 3 i 25, de producció calena) que podríem considerar del moment final, entorn del 120 aC. Finalment, el grup de ceràmiques fines es completaria amb un bon nombre d'exemplars de parets fines (37 ind.) de formes Mayet I, II i III, majoritàriament d'imitació local. Si es tenen en compte les ceràmiques ibèriques pintades tipus *kalathoi* com una varietat de vaixel·la fina, aquestes també estan ben representades, amb 34 individus (fig. 19).

Pel que fa a la ceràmica comuna, hi ha un predomini de les produccions locals tant de tradició ibèrica com romana oxidada, així

com comuna reduïda de cuina, aquesta darrera molt poc representada.⁸ Destacaria també una bona proporció de ceràmica grisa de la costa (14 ind.) i algunes importacions de *patinae* i olles de ceràmica de cuina itàlica (6%) juntament amb una mínima representació de cassoles púniques (1%), que farien palès els contactes comercials exteriors. Un altre tret interessant és el repertori de morters de procedència itàlica i de diverses formes com l'*Emporiae* 36.2, COM-ITA 8b o COM-ITA 8c –alguns amb decoració de cordons–, tan sols un d'ells identificat amb pasta ceràmica local (fig. 20).

La gran varietat de pastes ceràmiques de procedència itàlica es fa molt evident en les àmfores del jaciment (fig. 20), entre les quals predominen les formes grecoitàliques (clàssiques i de transició) i les Dressel 1A, sense que de moment s'hagi documentat cap altra variant d'aquestes últimes. Això també ens situaria aproximadament la forquilla cronològica entre el 175 aC i el 120 aC. Tal com indicàvem, el fet més significatiu de les àmfores de Puig Castellar és la seva diversitat de procedències. A partir del reconeixement macroscòpic de les pastes, comparat amb els repertoris arqueomètrics dels projectes FACEM i IMMENSA AEQUORA,⁹ s'han reconegut àmfores de llocs de producció tan diversos com Palerm, Calàbria, Lucània, sud de la badia de Nàpols, Etrúria i, per descomptat, de la Campània i el Laci en la vessant tirrènica.¹⁰ En la vessant adriàtica, cal destacar una

7. Alguns dels exemplars de «plat de peix» porten el solc característic que identifica les variants més antigues d'aquesta forma.

8. Crida l'atenció la poca presència de ceràmica grollera de cuina, sobretot representada per les olles per al foc, especialment si atenem que aquesta varietat és sempre molt abundant a causa de la curta vida d'aquest estri de cuina. Existeix la possibilitat, gens improbable, que en un ambient de caserna militar la preparació dels menjars es fes de manera comunitària amb calders metàl·lics i, per tant, justificaria aquesta poca representació.

9. Ambdós projectes recullen pastes ceràmiques itàliques d'excavacions i tallers de la península Itàlica, i han creat recursos digitals per facilitar el reconeixement macroscòpic. Així, es disposa dels recurs del projecte FACEM (<http://facem.at>) dirigit per Venera Gassner (Univ. de Viena) i del projecte IMMENSA AEQUORA (<http://www.immensa-aequora.org>) de Gloria Olcese (Univ. La Sapienza, Roma) (Olcese 2012).

10. S'han fet anàlisis arqueomètriques per Verònica Martínez (UB) d'alguns exemplars que presenten inclusions volcàniques i que s'assemblen a les pastes dels tallers de Mondragone (Campània), Fondi i valle de Astura (Laci). Pel que fa a les pastes no volcàniques, n'hi ha algunes similars a les procedents de la terrisseria d'Albinia (Etrúria) i les altres, ara com ara, són desconegudes.

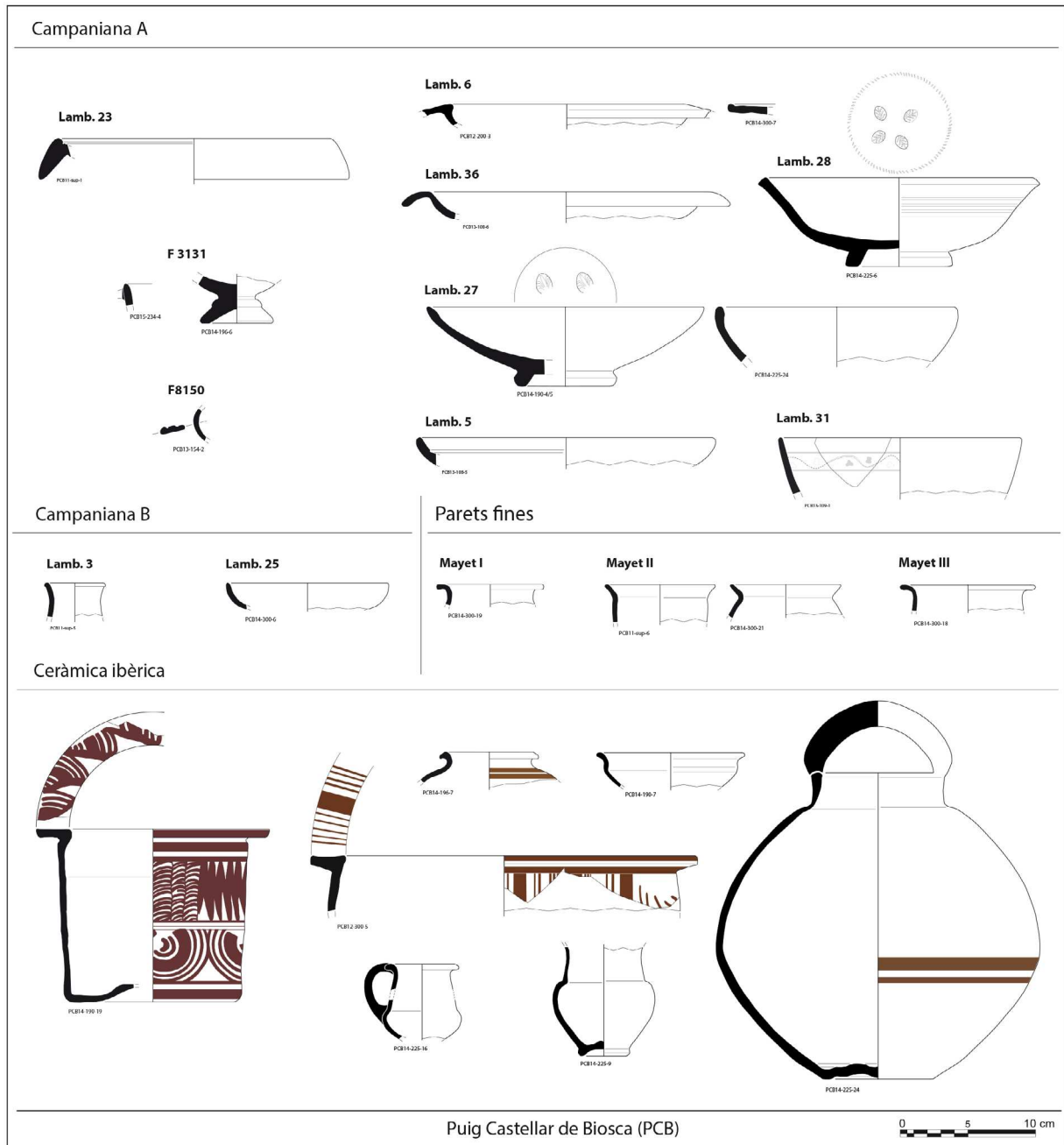


Figura 19. Ceràmica fina i ibèrica localitzada a Puig Castellar

brindisina Giancola 2 (Apani I) i una Dressel 1A picena amb xamota. L'extens repertori de pastes ceràmiques de diferents orígens en formes grecoitàliques i Dressel 1A durant el segon i tercer quart del segle II aC el trobem també present en altres jaciments com Can Tacó (Montmeló) o Ca l'Arnau (Cabrera de Mar). D'altra banda, també s'han documentat fragments informes de pastes de procedència

punicoebusitana i de la badia de Cadis, així com un nombre molt elevat d'àmfores ibèriques. Per tal de comprovar l'origen local de les àmfores ibèriques, ben representades en el registre de Puig Castellar, vam escollir un exemplar per fer-hi una anàlisi arqueomètrica (FRX, DRX i làmina prima) i comparar-la amb la base de dades de què disposa la Unitat d'Arqueometria de la UB; aquesta anàlisi va

donar un resultat sorprenent ja que la pasta de l'àmfora ibèrica no es corresponia amb argiles de la regió, sinó que el paral·lel més semblant eren les produccions d'àmfores laietanes de la riera de Sant Simó (Mataró).¹¹ El darrer grup d'àmfores documentat són de procedència púnica, i proporcionen dades interessants de tipus cronològic. D'una banda, disposem d'un exemplar de T.7.4.1.1 del Sahel que segons Ramon (1995) tindria el moment de gran difusió a la primera meitat del segle II aC, si bé s'ha trobat també en contextos del 125-120 aC a Empúries i a Tarraco; d'altra banda, la forma T.7.4.2.1 que també Ramon data a la primera meitat del II aC i que predomina en el moment de destrucció de Cartago (146 aC) i que s'ha trobat a *Tarraco* en contextos del 125-120 aC (fig. 20).

En vista del material trobat fins ara, tot sembla indicar que al voltant del 120 aC es va abandonar el jaciment de Puig Castellar. Cal recordar que les sitges fundacionals de *Iesso* (Guissona), datades entorn del 120 aC per un *titulus pictus* del 121 aC (Cormack [et al.] 2007), proporcionen també un conjunt d'àmfores interessant i molt complet, però en aquell cas ja trobem les varietats Dressel 1C, Giancola 5 (Apani V) i una menor variació de pastes ceràmiques i orígens, marcant, per tant, un horitzó ceràmic que entenem que seria lleugerament més modern que el representat pel conjunt de Puig Castellar de Biosca.

L'ampli catàleg amfòric suggereix un abastiment divers i continuat de productes itàlics i africans, que ens porten a relacionar-lo forçosament amb els subministraments oficials de l'exèrcit romà propis d'aquest període.

També hem observat un detall que ens sembla significatiu remarcar: la poca presència de *tegulae* recuperades fins ara en tot l'assentament (5 fragments). Aquesta dada ens crida enormement l'atenció en un esta-

bliment d'aquestes característiques on les cobertes havien de ser forçosament de teula. L'anàlisi de dos dels fragments ens dona un origen itàlic (Campània i Laci), una proporció irrisòria atenant a les proporcions en què apareix habitualment aquest material utilitzat a les cobertes. El saqueig de pedres i carreus que mostren els fonaments d'algunes parets i de la coberta de la cisterna ens porta a pensar que durant el procés de desmantellament d'aquesta instal·lació, previ a l'abandonament definitiu, es va produir un desmuntatge sistemàtic i ordenat de tots aquells elements constructius que encara posseïen un cert valor d'ús i, entre aquests, hauríem de posar-hi les teules; uns materials que es devien aprofitar per ser reutilitzats en algun un altre indret proper, que podria molt ben ser a la ciutat de *Iesso*. O bé aquest espoli de fonaments va ser fet *a posteriori*, per construir l'establiment rural proper de Sant Pelegrí (Biosca).¹²

Pel que fa als metalls trobats al jaciment, les excavacions han proporcionat fins ara molt poc material metàl·lic, segurament a causa de la intensa activitat clandestina a la qual ha estat sotmès el jaciment durant dècades. Es coneixen tan sols dues monedes en col·leccions particulars que amb seguretat podem atribuir a Puig Castellar: un *quadrans* de *Kesse* (1a meitat s. II aC) i un altre d'*Arse* (darrer quart s. II aC). Com a objectes destacats, en excavació s'ha recuperat la nansa de bronze d'una *situla* (fig. 6), tres petits perns de bronze i diversos fragments (gotes) de plom de petites dimensions. Entre els materials de caràcter estrictament militar, es va trobar una punta de fletxa de bronze amb nervi central i una virolla de ferro de javelina o llança (fig. 9). Malgrat aquest repertori tan migrat en restes metàl·liques,

11. Es tracta només d'una mostra i, per tant, volem contrastar-ho en un futur amb més exemplars per tal confirmar si realment les àmfores consumides a Puig Castellar procedeixen de la costa laietana.

12. Sant Pelegrí de Biosca és un gran establiment rural, tipus *villa*, que mostra una cronologia del segle I aC fins al Baix Imperi, té com a element destacat unes termes. Està situat a menys d'1 km de Puig Castellar.

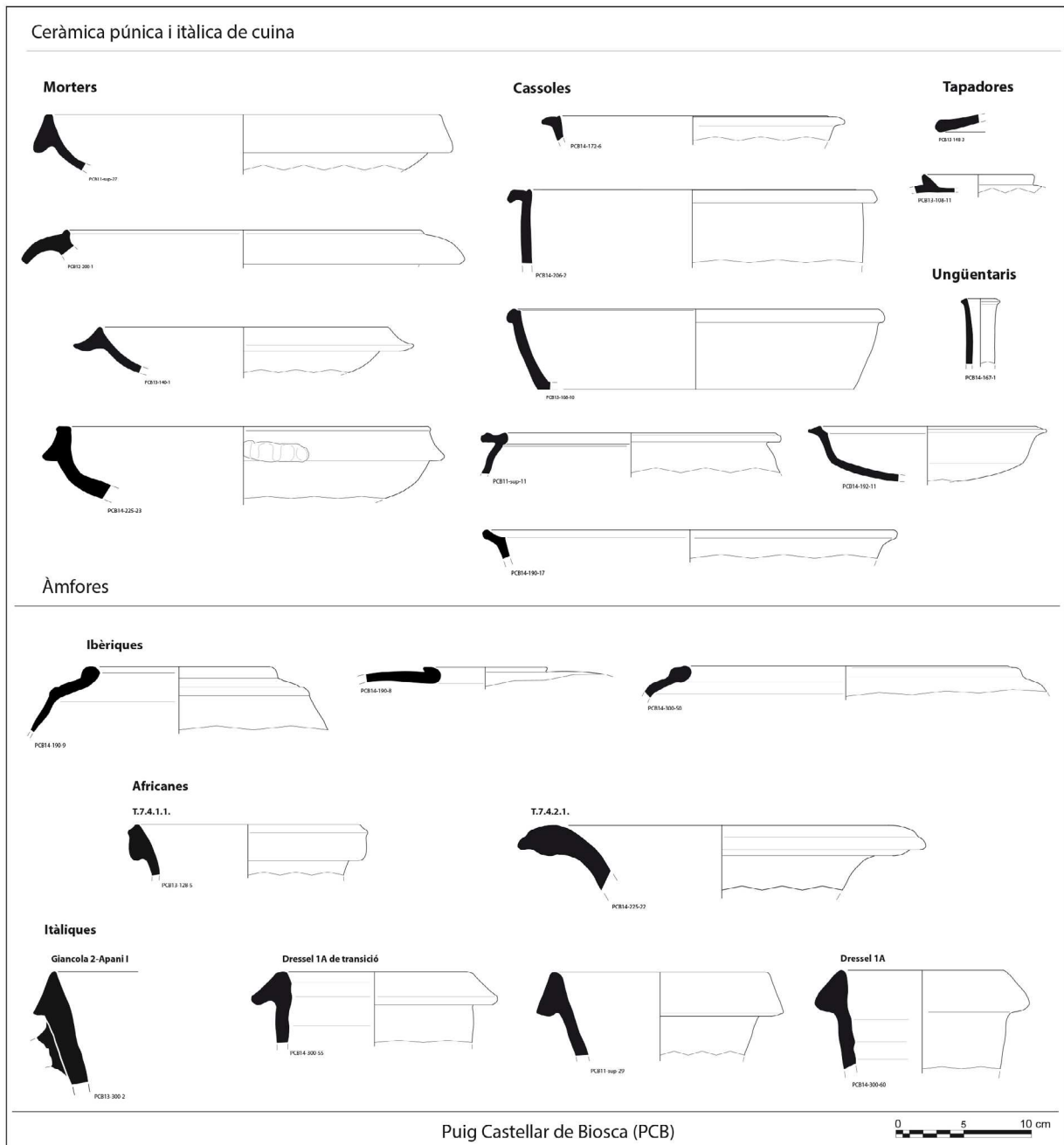


Figura 20. Ceràmica comuna d'importació i àmfores localitzades a Puig Castellar

s'han identificat diverses zones al interior del recinte murat amb concentracions d'es-còries de ferro, que encara no s'han excavat i on possiblement podrien localitzar-se tallers metal·lúrgics, tal com seria lògic documentar en un establiment militar d'aquestes característiques.

Conclusions fins ara

Per cloure la nostra aportació a aquesta *Tribuna d'Arqueologia* no podem deixar de presentar, com a resum final, algunes de les conclusions que hem extret dels treballs d'excavació que hem portat a terme fins ara.

Podem avançar, com a primera conclusió, que ens trobem davant d'un jaciment singular en la seva tipologia i que té una important significació històrica pel coneixement de la primera presència romana a l'interior del país. La primera hipòtesi que havíem plantejat, que apuntava a un caràcter militar de l'establiment, continua sent vàlida, tot i no disposar de restes de *militaria* significatives. La ubicació elevada amb un extens domini visual de l'entorn, la seva considerable extensió (1,5 ha), la tipologia singular dels edificis, l'existència d'una extensa muralla torrejada, la utilització primerenca a Hispània d'uns materials constructius nobles com ara paviments de terratzo i *cocciopesto*, teules, estucs pintats i motllurats i, finalment, la gran quantitat de materials ceràmics d'importació són elements definitius per sustentar la nostra interpretació.

Observant la distribució d'àmbits que configuren la planta de l'edifici sobirà que presideix l'establiment, aquest s'ajusta perfectament als paràmetres constructius d'un *principia* o centre de comandament, un tipus d'edifici que podem trobar en un establiment militar, encara que per l'època que ens ocupa no hem trobat paral·lels coneguts d'aquest tipus d'instal·lació, atès que la majoria de *principia* que es registren corresponen al període imperial. L'existència d'habitacions pavimentades amb una tècnica constructiva clarament d'origen italià, que resulten excepcionals per aquesta època a Hispània, constitueixen un dels exemples residencials romans més antics trobats fins ara a la península Ibèrica.

L'existència del mur perimetral amb torres que, alhora que tanca el complex, fa les funcions de muralla defensiva és un argument més en aquesta línia interpretativa. La tècnica constructiva que presenta la muralla, com hem vist, feta a partir d'una base de blocs de pedra de no més d'1 m d'alçària i un sobrealçat de fang, s'ajusta als patrons de fortificació militar coneguts per aquest període republicà. El clos tancat per aquest perímetre murat és força extens, d'unes 1,5 ha, unes mesures molt adients per aixoplugar una guarnició militar amb tots els serveis necessaris. Desconeixem, en gran mesura, com estava distribuït l'espai

a l'interior de la instal·lació, atès que encara no hem procedit a fer-ne l'excavació en extensió; de moment, però, ja hem pogut constatar l'existència de diverses habitacions disposades en bateria que s'adossen a la cara interna de la muralla per la banda de migdia. Així mateix, la presència d'algunes pedres soltes i diverses concentracions de material superficial en alguns sectors de l'assentament no intervinguts fins ara ens posen sobre la pista que sota la massa arbustiva actual es poden amagar altres construccions, que ajudaran a definir millor l'assentament i la disposició del seu urbanisme interior. La mateixa existència d'una cisterna a la terrassa superior indica una voluntat d'assegurar-se un abastiment d'aigua, malgrat tenir accés a dos cursos d'aigua propers: la riera de Biosca i el riu Llobregós.

Tot i no disposar de massa exemples d'establiments contemporanis al de Puig Castellar en territori hispànic, a la zona de Catalunya tal vegada siguin els jaciments de Can Tacó (Montornès-Montmeló), Monteró (Camarsa), Sant Miquel de Sorba (Navès), Puig Pelat (Alt Camp), Ca l'Arnau (Cabrera de Mar), Sant Julià de Ramis i el de Mas Gusó (Empordà) els que mostren més similituds en alguns dels seus aspectes tipològics o bé funcionals. En aquest sentit, creiem que el conjunt de Puig Castellar de Biosca, que acabem de descriure, es pot ajustar perfectament a una instal·lació romana de caire militar, una adscripció que vindria reforçada també per una cronologia ben definida, a partir dels materials trobats, entre el 180 i el 120 aC. Altres jaciments importants que mostren alguna de les seves fases dins aquest període històric són Olèrdola, Sigarra (els Prats de Rei), Aeso (Isona), el Camp de les Lloses (Tona), Puig Ciutat (Oristà), Empúries, així com altres de menor entitat, poden obeir a altres criteris o funcions; però igualment s'hauran de tenir en compte en un estudi més global d'aquest primer segle de presència romana a Catalunya.

No obstant això, convé fixar-nos en altres aspectes que ens poden ajudar a definir millor les funcions de l'assentament i sobretot la seva significació històrica en el marc de la primera implantació romana a Hispània.

Un aspecte fonamental que convé no obviar, i sobre el qual és necessari hipotetitzar per poder avançar més en el coneixement, és poder determinar la funció de l'establiment, vist en el marc històric i territorial del nord-est peninsular. Contemporàniament al moment d'ocupació de Puig Castellar de Biosca, convé recordar que Roma estava involucrada en diversos conflictes bèl·lics, dels quals, potser, la campanya de Numància (154-133 aC) era el més proper i va ser un dels més complicats de gestionar. En aquest escenari, considerar Puig Castellar un *castellum* que controlava una de les rutes que, procedents de la costa, s'endinsava en l'interior del país per la vall del Llobregós fins a buscar la vall del Segre i d'aquesta, a la vall de l'Ebre, seria una interpretació plausible. D'arguments per defensar-ho, no en falten, ja que es tracta d'una ruta que travessa un territori ja pacificat i que, per tant, dona seguretat des de la rereguarda a un tràfec de tropes i els subministraments necessaris per proveir els exèrcits en campanya del front numantí. Seguint aquest plantejament, la fortificació de Puig Castellar pot tenir la funció logística de donar aixopluc temporal a les tropes que circulen per aquesta ruta i, alhora, fer la funció de punt d'aprovisionament i suport logístic, en cas que fos necessari. La seva posició elevada, la seva considerable extensió i el fàcil accés per un camí carreter que serpenteja per la vessant est del turó s'ajusten perfectament a aquesta finalitat.

És justament la indiscutible posició estratègica de l'establiment sobre el territori immediat el que ens obre, tanmateix, altres possibilitats interpretatives entorn de les seves funcions específiques que, sense descartar la que acabem d'exposar, no podem deixar de comentar. Hi ha dos factors que fan de Puig Castellar un jaciment singular: en primer lloc, la presència d'uns elements arquitectònics (teules, estucats, motllures i paviments) que podem qualificar de luxosos, tots ells excepcionals per aquesta època a Hispània; també la gran quantitat i diversitat amfòrica són evidències arqueològiques prou significatives que ens posen sobre la pista que, com a mínim, una part dels seus ocupants van gaudir d'un estatus social privi-

legiat, o bé volien imprimir al complex residencial un clar sentit de representació oficial, a través d'una cuidada arquitectura sumptuària. Aquests dos aspectes s'allunyen dels que podríem considerar típics d'una instal·lació militar corrent, que hem de suposar que tindria unes característiques constructives molt més funcionals, des del punt de vista arquitectònic. El segon aspecte important que no ens pot passar per alt és l'estreta relació que podem establir entre la fi de l'establiment i la fundació de la ciutat romana de *Iesso* (Guissona), el gran centre urbà situat a tan sols 6 km. Cal recordar que els nivells fundacionals de la nova ciutat ens indiquen una cronologia de finals de segle II aC (un *titulus pictus* sobre àmfora dona una datació consular de 121 aC –Q. *Fabius Maximus Allobrogicus* / *Lucius Opimius*–) (Guitart [et al.] 1998, Cormack [et al.] 2007). Per nosaltres queda clara la relació entre els dos centres, Puig Castellar i *Iesso*, una tesi que reforçada per la cronologia i la successió seriada dels materials que hem pogut estudiar; d'altra manera no s'explicaria la fundació d'una ciutat com *Iesso* en aquestes dates en el lloc privilegiat que ocupa al centre de la productiva i ben regada plana de Guissona.

Per reforçar encara més aquesta conclusió cal fer notar que la fortificació de Puig Castellar mostra prou indicis que permeten assegurar que en el seu moment final, previ a l'abandonament definitiu, es va procedir a un desmuntatge sistemàtic i una destrucció intencionada, pensem, de les instal·lacions. Per tant, en aquest cas podem parlar d'un abandonament planificat de l'establiment, fet d'una manera ordenada, on tots aquells materials susceptibles de poder ser reutilitzats ja no figuren en el registre arqueològic trobat; un exemple molt clar el tenim en la manca de teules o a la gran habitació núm. 9, destruïda per un incendi probablement intencionat, i que no conservava en el seu interior gairebé cap objecte aprofitable. Una vegada s'ha buidat l'establiment i recuperat tot allò que pot tenir un valor de ser aprofitat (vaixelles, armament, teules, *instrumentum domesticum*, etc.) es procedeix a l'enderroc general de les dependències que continuen dempeus. Una

prova fefaent d'aquest procés la tenim en el farciment de la cisterna on s'aboquen parets senceres de tovots. Per les febles evidències de què disposem no podem descartar que fos durant aquest procés de desmantellament general quan s'emportessin les pedres que ens manquen en els sòcols i fonaments d'algunes parets. Aquest aspecte és, ara com ara, difícil de contrastar ja que també es podia haver produït un temps després, quan es va erigir la imponent *villa* romana de Sant Pelegrí, a la plana veïna a menys d'1 km, documentada des del segle i aC. La seva construcció ben bé podria haver estat la causa d'aquestes accions d'espoli.

Malgrat ser encara unes primeres conclusions provisionals, pensem que l'establiment de Puig Castellar, a més de la funció estrictament militar que en bona lògica li podem suposar, podria haver funcionat com a seu oficial d'un centre romà de planificació territorial, almenys en algun moment de la seva curta existència, que, recordem-ho, va arribar a poc més de mig segle. Considerant aquesta funció, no resultaria estrany trobar alts funcionaris de l'administració romana vivint i desenvolupant les seves funcions en aquelles instal·lacions, uns delegats del poder romà que no descartem que fossin igualment de l'estament militar. Pensem que per portar a terme aquestes funcions organitzatives era necessari que tinguessin una presència directa sobre el territori i, en definitiva, serien aquests representants del poder romà els que deixarien la seva empremta a l'assentament, a través dels detalls sumptuaris que mostra la seva arquitectura.

Finalment, i per acabar, una darrera reflexió. Recollint la darrera hipòtesi que acabem de formular sobre la possible presència a Puig Castellar d'un centre administratiu romà per planificar i organitzar el territori, cal reconèixer que se'ns fa estrany que en una cronologia tan reculada com la que dona el moment inicial de l'establiment (*circa* 180 aC), pugui haver-hi a Hispània aquest interès planificador des de Roma. Creiem que més aviat aquesta política s'executa a partir de mitjans de segle II aC, pel cap baix. Amb aquesta premissa no

podem descartar que l'establiment sorgís i es planifiqués inicialment amb una clara funció de *castellum* militar i, sense deixar mai d'exercir aquesta funció, acabés esdevenint, uns quants decennis més tard, també la seu d'un centre de representació i planificació del territori. Aquesta doble funció pensem que justificaria l'existència d'aquesta residència sumptuària al seu interior, que ens resulta estranya en una època tan primerenca. Unes dependències d'un cert luxe i confortabilitat que molt bé podien haver estat construïdes en un segon moment, tot aprofitant la protecció que oferien de les sòlides instal·lacions del *castellum*, a més d'assegurar-se els subministraments bàsics i regulars que oferia la presència militar. Malauradament, el grau d'arrasament que mostren les zones excavades fins ara no ens permet reconèixer aquests dos moments i, per tant, de moment queden en el camp de les hipòtesis plausibles.

Bibliografia

- ASENSIO, D. [et al.]. "Novetats de la recerca en els nuclis lacetans de Castelltalló (Olius) i Sant Miquel de Sorba (Montmajor). Les campanyes del 2011 al 2013". A: *II Jornades d'Arqueologia de la Catalunya Central 2012. Actes* (Vic, 13-15 desembre 2012). Barcelona: Generalitat de Catalunya; Departament de Cultura; Museu Episcopal de Vic, 2014, p. 104-110.
- BOLEDA, R. *Carta arqueològica de les valls del riu Corb, Sió i Llobregós*. Lleida: Institut d'Estudis Ilerdencs, 1976.
- CAMPS, E. "La plana de Guissona: una comarca arqueològica". *Ilerda*, núm. XXIV (1960).
- CORMACK, I. [et al.] "Lost writing uncovered by laser two-photon fluorescence provides a *terminus post quem* for Roman colonization of *Hispania Citerior*". *Journal of Archaeological Science*, núm. 34 (10) (2007), p. 1594-1600.
- GUITART, J.; PERA, J.; CARRERAS, C. "La presència de vi itàlic a les fundacions urbanes

- del principi del segle I aC a l'interior de Catalunya: l'exemple de Iesso". A: *II Col·loqui Internacional d'Arqueologia Romana. El vi a l'antiguitat*. Badalona: Museu de Badalona, 1998, p. 39-65.
- MOLIST, N. (coord.). *La intervenció al sector 01 del Conjunt Històric d'Olèrdola. De la prehistòria a l'etapa romana (campanyes 1995-2006)*. Barcelona: Generalitat de Catalunya; Departament de Cultura, 2008. (Monografies d'Olèrdola)
- MORILLO, A.; ADROHER, A. "Modelos de arquitectura defensiva e implantación territorial de los campamentos republicanos en Hispania". A: MATALOTO, R.; MAYORAL, V.; ROQUE, C. (ed.). *La gestación de los paisajes rurales entre la Protohistoria y el periodo romano. Formas de asentamiento y procesos de implantación*. Mérida, 2014, p. 227-252. (Anejos Archivo Español de Arqueología, LXX)
- OLCESE, G. *Atlante dei siti di produzione ceramica (Toscana, Lazio, Campania e Sicilia)*. Roma, 2012.
- PERA, J. *La romanització a la Catalunya interior. Estudi històric-arqueològic de Iesso i Sigarra i el seu territori*. Bellaterra: Universitat Autònoma de Barcelona, 1993. [Tesi doctoral inèdita]
- PITA, R. "Datos provinciales arqueológicos V". *Ilerda*, núm. XVIII (1954).
- RAMON, J. *Las ánforas fenicio-púnicas del Mediterráneo central y occidental*. Barcelona, 1995.
- RODÀ, I. [et al.]. *Informe de l'anàlisi d'un fragment de paviment i d'una mostra de material lític procedents del jaciment arqueològic de Puig Castellar de les Guixeres (Biosca, La Segarra)*. Tarragona: Institut Català d'Arqueologia Clàssica. Informe inèdit de la Unitat d'Arqueometria de l'ICAC, 2013a.
- *Informe de l'anàlisi de quatre fragments de paviment trobats al jaciment arqueològic de Puig Castellar de les Guixeres (Biosca, La Segarra)*. Tarragona: Institut Català d'Arqueologia Clàssica. Informe inèdit de la Unitat d'Arqueometria de l'ICAC, 2013b.
- RODRIGO, E.; GARCIA, G.; MERCADO, M.; GUITART, J. "El jaciment de Can Tacó (Montmeló i Montornès del Vallès) i els inicis de la presència romana al territori laietà en època republicana". A: PREVOSTI, M.; LÓPEZ, J.; GUITART, J. (ed.). *Ager Tarraconensis, 5. Actes del Simposi internacional*. Tarragona: Institut Català d'Arqueologia Clàssica; Institut d'Estudis Catalans, 2013, p. 219-232 (Documenta; 16)
- RODRIGO, E. [et al.]. "El proceso previo a la fundación de las ciudades romanas en el NE de la Hispania Citerior: Los ejemplos de Can Tacó y Puig Castellar". A: *Atti IV Convegno Internazionale di Studi Veleiati* (Veleia, 2013). Bologna, 2014, p. 405-418.
- ROVIRA, J. "Notes d'arqueologia de Catalunya. Les Guixeres de Talteüll". *Butlletí Informatiu de l'Institut de Prehistòria i Arqueologia de la Diputació de Barcelona*, núm. 31 (setembre - desembre 1979), p. 219.