

CERÀMIQUES COMUNES, DE CUINA I VAIXELLA FINA DE PRODUCCIÓ PUNICOEBUSITANA EN ELS CONTEXTOS RITUALS DEL TURRIFORME ESGLAONAT DE SON FERRER (CALVIÀ, MALLORCA)

Jordi Hernández-Gasch

Institut Català de Cultura Clàssica

In memoriam Víctor M. Guerrero Ayuso (1948-1917) i Albert López Mullor (1952-2017)

Resum: El present article constitueix la primera part d'un estudi sobre la ceràmica comuna, de cuina i la vaixel·la fina de diverses produccions localitzades en els contextos de culte del turriforme de Son Ferrer a Mallorca. S'hi tracten els materials punicoebusitans, la producció majoritària de la fase d'època balear del jaciment, si bé s'aporta també les taules de quantificació de la resta de produccions estudiades. Les troballes s'han comparat amb altres jaciments, menorquins i sobretot mallorquins, que han fornit dades, sovint encara inèdites. El conjunt s'adiu bé als contextos de culte, també els de caire funerari.

Paraules clau: Ceràmica comuna, vaixel·la fina, Punicoebusitana, ritual funerari, època balear, Illes Balears.

Abstract: This paper constitutes the first part of a study on the common ware, cooking ware and fine ware found in cult contexts of the Son Ferrer's turriform, in Mallorca. Punicebusitan materials are considered here, being the biggest production during the Balearic phase of the site. Quantification tables for all the production studied are also presented. Finds are compared with some other in Minorcan and especially Mallorcan sites, which have yielded data, some unpublished so far. The assembly respond to cult contexts, also the funerary ones.

Key words: Common ware, fine ware, Punicebusitan, funerary ritual, Baleric period, Balearic Islands.

Rebut el 16 d'octubre de 2016. Acceptat el 18 de desembre de 2017.

Abreviatures: a.n.e. = abans de la nostra era, COM CONT = ceràmica comuna contemporània, COM EB = comuna ebusitana, COM IB = comuna ibèrica, COM IND = comuna indeterminada, COM IT = comuna itàlica, COM MOD = comuna moderna, com. Pers. = comunicació personal, COM PUN = comuna púnica, COM ROM OX = comuna romana oxidada, COST CAT = ceràmica ibèrica gris de la costa catalana, CUI AFR = ceràmica de cuina africana, doc. i. = documentació inèdita, Eb. = ebusitana, F. = Forma, H. = Hayes, IB PINT = ceràmica ibèrica pintada, IMIT EB VN = imitació ebusitana de vernís negre, L. = Lamboglia, n.e. = de la nostra era, N. id. = no identificat, NMI = nombre mínim d'individus, n.p. = número de peça, NR = nombre de restes, PE = punicoebusitana, T. = tipus, TSSA = *Terra sigillata* africana A, TSAC = *Terra sigillata* africana C, TSI = *Terra sigillata* itàlica, TSB = Turó de ses Beies, TSF = Turriforme de Son Ferrer; TSSG = *Terra sigillata* sudgàl·lica, UE = unitat/s estratigràfica/ques.

1. Introducció

El present article se centra en les produccions ebusitanes aparegudes en el turriforme esglaonat de Son Ferrer i constitueix la primera part d'un treball ja acabat,¹ en el qual s'analitzen la totalitat de les produccions de ceràmica comuna i vaixel·la fina del jaciment (llevat dels estudis sobre vernissos negres, la ceràmica de parets fines o la ceràmica tardoantiga, inèdits o ja publicats). Tanmateix, es presenta aquí la totalitat de les quantificacions de les diverses produccions de ceràmica comuna o fina presents a Son Ferrer i estudiades a l'esmentat treball, reservant la descripció i discussió aprofundida només per als exemplars ebusitans. Les conclusions globals es donaran a conèixer en un segon article que recull la resta de les produccions.

El treball s'afegeix a la ja llarga llista d'estudis parcials generats en el si del projecte de recerca del turriforme esglaonat de Son Ferrer (urbanització de Son Ferrer, Calvià, Mallorca), alguns dels quals encara inèdits.² Els aspectes tractats són molt diversos, des de les restes antropològiques,³ arqueofaunístiques⁴ i botàniques⁵ a la cultura material moble. Pel que fa a aquesta darrera, s'han estudiat les produccions amfòriques,⁶ les ceràmiques a mà,⁷

1 HERNÁNDEZ-GASCH, J.: Estudi de la vaixel·la fina i de les ceràmiques comunes i de cuina trobades en els contextos rituals del turriforme esglaonat de Son Ferrer (Calvià, Mallorca), inèdit.

2 L'estudi va ser encomanat pel Dr. Manel Calvo i Dr. Jaume García, codirectors del projecte de recerca del Turriforme de Son Ferrer, a qui volem agrair la confiança feta i les facilitats prestades per a la realització del treball, així com les informacions rebudes. Els materials van ser revisats, tant a nivell d'inventari, com de dibuix de les peces, en el laboratori d'arqueologia del Departament de Ciències Històriques i Teoria de les Arts de la Universitat de les Illes Balears durant l'any 2012.

3 ALESAN, A.: Estudi del material antropològic del Turriforme de Son Ferrer. Informe 2007, inèdit. ALESAN, A.; MALGOSA, A.: "Les inhumacions perinatales del túmul de Son Ferrer (Calvià, Mallorca): Un estudi antropològic", *Mayurqa*, 30, 2005, p. 511 i 522.

4 ESTRADA, A. *et alii*: Estudio de los restos arqueofaunísticos del túmulo de Son Ferrer. Informe 2007, inèdit.

5 PICORNELL, LL.: *Paisaje vegetal y comunidades prehistóricas y protohistóricas en las Illes Balears (Mallorca y Menorca): una aproximación desde la antracología*, Tesis Doctorals en Xarxa, Universitat de Barcelona, 2012, <<http://www.tdx.cat/handle/10803/85874>> (Consulta: 10-10-2016). PICORNELL, LL. *et alii*: "The study of prehistoric sacred sites and sacred plants. A case study of the funerary mound of Son Ferrer (Majorca, Balearic Islands)", a PUNGETY, G.; OVIEDO, G.; HOOKE, D. (ed.): *Sacred species and sites. Advances in Bicultural Conservation*, p. 428-433. Cambridge, 2012. PICORNELL, LL. *et alii*: "Towards and archaeological analysis of the social meanings of the biotic component of the environment: the use of plants and animals at the Son Ferrer prehistoric funerary mound (Mallorca, Balearic Islands)", a LIVARDA, A.; MADGWICK, R.; RIERA, S. (ed.): *The bioarchaeology of Ritual and Religion*, Oxford, en premsa.

6 QUINTANA, C.: Las ánforas en el túmulo de Son Ferrer. Informe 2012, inèdit. QUINTANA, C.: "El túmulo de Son Ferrer (Calvià, Mallorca): Centro receptor secundario. Estudio de las ánforas, *Materialidades: perspectivas en cultura material*, 3, 2015, p. 1-33.

7 ALBERO, D.: *Caracterización tecnológica, social y adaptación funcional de cerámicas prehistóricas en el Oeste y Sureste de Mallorca (1700-50 BC): aproximación sincrónica y diacrónica a partir del estudio arqueométrico de pastas*, Tesis, Universidad de Granada, 2011, <<http://hdl.handle.net/10481/18426>> (Consulta: 30-06-2016). GARCÍA ROSSELLÓ, J.: *Análisis traceológico de la cerámica: modelado y espacio social durante el postalayótico (V-I a.C.) en la península de Santa Ponça (Calvià, Mallorca)*, Tesis Doctorals en Xarxa, Universitat de les Illes Balears, 2010 <<http://www.tdx.cat/handle/10803/291944>> (Consulta: 10-10-2016).

els vernissos negres,⁸ les ceràmiques de parets fines,⁹ les ceràmiques tardoantigues,¹⁰ la distribució microespacial del material ceràmic¹¹ i la seva interpretació cultural.¹² A més, s'han desenvolupat treballs sobre el ritual¹³ i d'altres en relació a l'arqueologia del paisatge¹⁴, la cronologia del jaciment¹⁵ i de caire general.¹⁶

2. Contextos estudiats: localització espacial i interpretació funcional

La vaixel·la fina i la ceràmica comuna recuperada en el jaciment de Son Ferrer corresponen a les unitats estratigràfiques 9, 11, 13, 36, 44, 53, 54, 57, 62, 75 i 101.¹⁷ Mercè a la informació estratigràfica proporcionada per la direcció dels treballs arqueològics i a la que ha estat publicada en els darrers anys, hem pogut contextualitzar els materials i, d'aquesta manera, comprendre'n millor la seva posició primària o secundària, com a part de conjunts materials ben estructurats o, al contrari, desarticulats en diverses èpoques.

La **UE 9** identifica l'estrat de l'interior de l'hipogeu (àmbit funerari 1, zona 3), notablement remogut pel propi ús de l'espai, com sigui que només tres individus, els darrers a enterrar-s'hi, estaven en posició primària.¹⁸ Un d'ells es va situar de manera transversal a l'entrada, impedit l'accés a l'interior, que quedà segellat. L'activitat funerària passà aleshores al corredor d'accés, el qual va ser subdividit, amb la col·locació d'un gran llosa (UE 92), en dos espais toscament empedrats. Val a dir que la UE 9 ocupa dos àmbits, la cambra de l'hipogeu

8 HERNÁNDEZ-GASCH, J.: Les ceràmiques campanianes en el Túmul de Son Ferrer. Informe 2011, inèdit. HERNÁNDEZ-GASCH, J.: "Les ceràmiques de vernís negre al jaciment arqueològic de Son Ferrer (Calvià, Mallorca) i el seu context balear", *Empúries*, 57, en premsa.

9 LÓPEZ MULLOR, A.: La ceràmica romana de parets fines del turriforme escalonado de Son Ferrer. Informe 2007, inèdit.

10 RIERA, M.: Materials ceràmics de l'antiguitat Tardana en el Túmul de Son Ferrer. Informe 2009, inèdit. RIERA, M.: *Arqueologia d'una instal·lació monacal primerenca a l'arxipèlag de Cabrera (Illes Balears) (segles V-VIII dC). Restes arquitectòniques, de producció, ceràmica i altres materials arqueològics*, Tesis Doctoral en Xarxa, Universitat Autònoma de Barcelona, 2016, <<http://www.tdx.cat/handle/10803/381078>> (Consulta: 10-12-2017).

11 CALVO, M. *et alii*: "Anàlisi de distribució de ceràmica en la cueva funerària del Turriforme escalonado de Son Ferrer (c. 500-75 a.C.)", a MARTÍNEZ, A.; GRAZIANI, G. (coord.): *Actes de les VI Jornades d'Arqueologia de les Illes Balears* (Formentera, 26-28 de setembre de 2014), 2015, p. 63-72.

12 CALVO, M. *et alii*: "Prácticas híbridas y espacios intermedios: los contextos cerámicos de la bahía de Santa Ponça (Calvià, Mallorca) (s. II a.c.)", a FERRANDO, C.; COSTA, B. (ed.): *In amicitia. Miscel·lània d'estudis en homenatge a Jordi H. Fernández*, 2014, p. 113-132.

13 GARCÍAS MAAS, M.P.; GLOAGUEN MURIAS, E.: "Los enterramientos infantiles en el túmulo de Son Ferrer (Calvià, Mallorca): una primera aproximación", *Mayurqa*, 29, 2003, p. 269-280.

14 CALVO, M. *et alii*: "Condicionantes espaciales en la construcción del Turriforme escalonado de Son Ferrer (Calvià, Mallorca)", *Mayurqa*, 30, 2005, 487-510. GALMÉS, A.: "El turriforme escalonado de Son Ferrer, un hito de referencia en el paisaje", *Materialidades: perspectivas en cultura material*, 4, 2016, p. 2-18.

15 CALVO, M. *et alii*: "Matching data: analysing the chronological use sequence in the Iron Age necropolis of the staggered turriform of Son Ferrer (Balearic Islands, Spain)". *Radiocarbon*, 56/2, 2014, p. 361-374. GARCÍA ROSSELLÓ, J. *et alii*: "La secuencia cronológica de uso del turriforme escalonado de Son Ferrer: Persistencia de uso e identidad simbólica", a ANDREU, C.; FERRANDO, C.; PONS, O. (ed.): *L'entretreixit del temps. Miscel·lània d'estudis en homenatge a Lluís Plantalamor Massanet*, Palma, 2015, p. 188-208.

16 CALVO, M. *et alii*: "La necrópolis del Bronce Antiguo de Can Vairet/Son Ferrer (Calvià Mallorca)", *Mayurqa*, 31, 2006, p. 57-82.

17 Alguns espècimens s'han remuntat amb fragments trobats a diverses unitats estratigràfiques (UE 7, 13 i 62 i 9 i 62), essent la UE 7 el nivell superficial.

18 GARCÍA ROSSELLÓ, J. *et alii*: "La secuencia cronológica...", p. 192.

i la seva avantcambra, les quals ofereixen, però, cronologies disperses; en el primer cas, de 500/450 a 200 a.n.e., i en el segon, al qual s'associen les tres inhumacions esmentades, de 200 a 75 a.n.e.¹⁹ En el mateix nivell López-Mullor hi documentà la presència de parets fines d'època augustal fins a època clàudia,²⁰ mentre que Quintana ha posat de relleu la presència de materials amfòrics encara més tardans, de ple s. I n.e., entre els quals àmfora punicoebusitana dels tipus PE 25 i PE 41, àmfora del tipus Dressel 2/4 d'origen incert i fragments d'àmfora tarraconense i bètica.²¹ Els vernissos negres estudiats anteriorment, tots de Campaniana A (L. 36 i 55), són de ca. 150 a.n.e.²²

L'espai més proper a l'entrada de la cova (zona 2) conté la **UE 101**, estrat que contenia les inhumacions perinatals en urnes de pedra i ceràmica.²³ L'espai més allunyat a l'accés (zona 1) contenia la **UE 62**. Per damunt de la UE 62 es definiren dos unitats estratigràfiques més, **UE 11** i **UE 13**, de cronologia més recent. Aquests nivells van proporcionar una quantitat notable de material ceràmic, el qual presenta un índex de fragmentació altíssim. Ha estat interpretat com a un dipòsit subproducte de les activitats rituals realitzades en el turriforme esglaonat,²⁴ que es poden concretar com a testimoni d'àgapes funeraris,²⁵ documentats també en d'altres necròpolis.²⁶

Les **UE 53, 54, 57 i 75** s'aïllaren a l'àmbit funerari 2, localitzat a la base dels esglaons del turriforme per la banda est i al nord del corredor d'entrada a l'hipogeu, el qual es va utilitzar també per practicar-hi enterraments infantils en urna de pedra i, en aquest cas a més, en àmfora entre el ca. 50 i 200 n.e.²⁷ Estratigràficament la UE 53 cobreix les UE 54 i 57 i la UE 75 és estructural (Jaume García, com. pers.). Cal notar que s'estén en superfície amb total exactitud per l'espai que en el subsòl ocupa l'hipogeu.

La **UE 36** es localitza en un altre espai funerari (àmbit funerari 3). Es troba adjacent pel nord a l'àmbit funerari 2, tant a la part ocupada per l'esglaó basal com a l'espai que se li adossa, i va ser utilitzat també en aquest moment, però, pel que sembla, amb un inici anterior (400 a.n.e.-150 n.e.).²⁸ Tanmateix, Quintana esmenta que els fragments d'àmfora punicoebusitana del T. 8.1.1.1., que datarien el moment més antic, estan notablement rodats i aventura, per tant, la seva presència erràtica, continguts en un sediment redipositat. S'hi

¹⁹ GARCÍA ROSSELLÓ, J.: *Análisis traceológico...*, p. 707 i 708. QUINTANA, C.: "El túmulo...", p. 5.

²⁰ LÓPEZ MULLOR, A.: *La cerámica romana...*

²¹ QUINTANA, C.: "El túmulo...", p. 5 i 6.

²² HERNÁNDEZ-GASCH, J.: "Les ceràmiques de vernís..."

²³ GARCÍA ROSSELLÓ, J. *et alii*: "La secuencia cronológica...", p. 194. Cal notar, per evitar confusions ulteriors, que a l'article de Garcias i Gloaguen l'estrat situat al corredor d'accés que obliterava la cova i que contenia les urnes d'inhumació infantils es denominà UE 9, en comptes d'UE 101. GARCÍAS, M.P.; GLOAGUEN, E.: "Los enterramientos...", p. 272 i 273.

²⁴ GARCÍA ROSSELLÓ, J. *et alii*: "La secuencia cronológica...", p. 192.

²⁵ QUINTANA, C.: "El túmulo...", p. 5.

²⁶ HERNÁNDEZ-GASCH, J.; RAMIS, D.: "Economía funeraria a l'edat del ferro de les illes Balears. L'ús diacrític del sacrifici de bòvids en el santuari i les necròpolis de l'àrea de Son Real (Mallorca, Illes Balears)", *Saguntum*, 42, 2010, p. 71-86.

²⁷ GARCÍAS, M.P.; GLOAGUEN, E.: "Los enterramientos...", p. 274. GARCÍA ROSSELLÓ, J. *et alii*: "La secuencia cronológica...", p. 195. QUINTANA, C.: "El túmulo...", p. 6.

²⁸ GARCÍA ROSSELLÓ, J. *et alii*: "La secuencia cronológica...", p. 195.

realitzà només un enterrament infantil en una àmfora punicoebusitana del tipus 8.1.3.3.²⁹

Finalment, la **UE 44** es localitza a l'oest del turriforme, adjacent a la base del monument i delimitat pel nord per un mur transversal (Habitació 2). L'espai no va ser emprat per efectuar-hi enterraments. El conjunt material ha estat fixat en el s. II a.n.e.³⁰

3. Presentació de dades: els materials

3.1. Generalitats

La vaixel·la fina i la ceràmica comuna del jaciment de Son Ferrer ha aparegut notòriament fragmentada, com la resta de material de tipus ceràmic.³¹ El remuntatge de peces, molt intensiu, ha permès restituir parts notables d'alguns individus, fins i tot alguns sencers. Els fragments recollits durant l'excavació són de vegades molt petits, la qual cosa sens dubte augmenta el Número Mínim d'Individus (NMI),³² atesa la impossibilitat d'assegurar si dos fragments, usualment de vora, pertanyen o no a una mateixa peça. A nivell de quantificació s'han eliminat els fragments que semblen pertànyer a un mateix individu tant per morfologia, com per pasta, acabat o marques de torn.

En canvi, el número de restes (NR) recull el número de fragments amb fractura antiga, uneixin o no entre si. Per contra, els fragments amb fractura recent s'han comptabilitzat com a u.

Cal esmentar que els materials van ser siglats amb el seu número d'inventari, però que, en unir en certs casos amb d'altres fragments, se'ls va atribuir també un número de peça (n.p.), que és el que s'empra en el present treball.

Els exemplars més complets havien estat identificats prèviament pel codirector de les excavacions i professor de la Universitat de les Illes Balears, Víctor M. Guerrero, recentment traspasat.

3.2. Materials per unitats estratigràfiques

A continuació es presenten les produccions presents a les diferents unitats estratigràfiques estudiades. S'indiquen les formes i els tipus documentats, el número de restes (NR), el número mínim d'individus (NMI), amb els percentatges corresponents damunt el total, la cronologia i bibliografia per referenciar els tipus i les seves cronologies.

Davant l'existència de fragments de diferents unitats estratigràfiques que possiblement pertanyen a una mateixa peça, la qual cosa s'indica, a l'hora de calcular el NMI s'ha tingut

²⁹ QUINTANA, C.: "El túmulo...", p. 7.

³⁰ GARCÍA ROSSELLÓ, J. *et alii*: "La secuencia cronológica...", p. 195 i 196. QUINTANA, C.: "El túmulo...", p. 7.

³¹ Els materials estudiats exclouen algunes produccions de vaixel·la de taula ja estudiades prèviament, com els vernissos negres (HERNÁNDEZ-GASCH, J.: "Les ceràmiques de vernis..."), les ceràmiques de parets fines (LÓPEZ MULLOR, A.: *La ceràmica romana...*), a més de la vaixel·la tardoantiga (RIERA, M.: *Materials ceràmics...*; RIERA, M.: *Arqueologia d'una instal·lació...*).

³² La quantificació s'ha realitzat per número mínim d'individus (NMI) i número de restes (NR), segons proposta de M. Py i A. M. Adroher i D. Asensio i J. Sanmartí. PY, M.; ADROHER, A.M.: "Principes d'enregistrement du mobilier archéologique", *Système d'enregistrement, de gestion et d'exploitation de la documentation issue des fouilles de Lattes, Lattara*, 4, Lattes, 1991, p. 81-100. ASENSIO, D.; SANMARTÍ, J.: "Consideracions metodològiques en relació a l'estudi de les activitats comercials en època protohistòrica", *XI Col·loqui internacional d'Arqueologia de Puigcerdà (Puigcerdà, 1997)*, 1998, p. 7-32.

en compte aquest fet i lògicament només s'han comptabilitzat una única vegada a les taules de cronologia i àrees productores (Quadres 12 a 16).

S'ha efectuat la ponderació per u del NMI en el cas de les produccions només representades per un o diversos fragments informes en context o unitat estratigràfica determinada.

La indicació "per pastes" es refereix a la distinció de més d'un individu (NMI) a partir de fragments informes, els quals tenen pastes i, de vegades també, acabats clarament diferenciats.

Finalment, la indicació NTI es refereix al número tipològic d'individus, és a dir un individu no identificat per la forma més representada (usualment la vora), sinó per un altre element formal (base, nansa o carena) que identifica un tipus diferent als documentats a partir de les vores. En aquest cas, si el tipus existeix representat en d'altres unitats estratigràfiques no s'ha tingut en compte a les taules de cronologia i àrees productores (Quadres 12 a 16); en el cas contrari, s'ha inclòs.

UE 9					
PRODUCCIÓ	NR	%	NMI	%	CRONOLOGIA
COM EB	16	18,0	2	11,8	
Gerra	4		1		
Morter	1		1		400-100 a.n.e. ³³
N. Id.	11		0		
IMIT EB VN	32	36,0	7	41,2	
Bol - L. 26/27ab	2		2		400-100 a.n.e. ³⁴
Bol - L. 27c	1		1		250-50 a.n.e. ³⁵
Bol - L. 28	19		1		200-50 a.n.e. ³⁶
Bol - L. 31	5		1		200-100 a.n.e. ³⁷
Bol?	4		1		300-100 a.n.e. ³⁸
Plat - L. 23	1		1		250-130 a.n.e. ³⁹
COM PUN	14	15,7	2	11,8	
Olla	1		1		
Bol - L. 26/27 ab	7		1		225-150 a.n.e. ⁴⁰
N. Id.	6		0		
COST CAT	6	6,7	1	5,9	
Gerra - Bicònic	1		1		400-50/30 a.n.e. ⁴¹

N. Id.	5		0		
COM ROM OX	1	1,1	1	5,9	
Gerra - Bòtil	1		1		
CUI AFR	3	3,4	1	5,9	
N. Id.	3		1		
COM IND	17	19,1	3	17,6	
N. Id.	16		2 ⁴²		
Ungüentari	1		1		50 a.n.e.-50.n.e. 20 a.n.e.-40.n.e. ⁴³
TOTAL	89	100,0	17	100,0	

Quadre 1. Formes i tipus de les produccions estudiades recuperades a la UE 9, per número de restes i número mínim d'individus i percentatges

33 GUERRERO, V.M.: "Cerámica de cocina en los asentamientos púnicos de Mallorca", *Quaderns de Prehistòria i Arqueologia de Castelló*, 17, 1996, p. 209.

34 GUERRERO, V.M.: La Cerámica Protohistórica a Torno de Mallorca (s.VI-I a.C.), B.A.R. International Series 770 - Western Mediterranean Series 3, Oxford, 1999, p. 12.

35 GUERRERO, V.M.: La Cerámica Protohistórica..., p.15.

36 GUERRERO, V.M.: La Cerámica Protohistórica..., p.14.

37 GUERRERO, V.M.: La Cerámica Protohistórica..., p.13.

38 GUERRERO, V.M.: *La Cerámica Protohistórica...*, p. 12 i 13. *Datada del s. III a.n.e., segons Ramon*: RAMON TORRES, J.: "La cerámica púnico-ebusitana en época tardía (siglos III-I a.C.)", a BERNAL CASASOLA, D.; RIBERA I LACOMBA, A. (ed.): *Cerámicas hispanorromanas, II. Producciones regionales, 2012*, p. 599, fig. 7.

39 GUERRERO, V. M.: La Cerámica Protohistórica..., p.17.

40 GUERRERO, V.M.: La Cerámica Protohistórica..., p.20.

41 RODRÍGUEZ, A.: La ceràmica de la costa catalana a Ullastret, Girona, 2003, p. 28-31. BARBERÀ, J.; NOLLA, J.M; MATA, E.: La ceràmica grisa emporitana, *Cuadernos de Arqueología*, 6, Barcelona, 1993, p. 32.

42 Per pastes. Només s'ha comptabilitzat una vegada (NMI= 1, de resultes de la ponderació per u) a efectes de quantificació (Quadre 12).

43 FERNÁNDEZ, J.H.: Excavaciones en la necrópolis del Puig des Molins (Eivissa). Las campañas de D. Carlos Román Ferrer: 1921-1929, *Trabajos del Museo Arqueológico de Ibiza 28-29*, Ibiza, 1992, p. 227-229. La cronologia més curta ens ha estat proporcionada per Joan Ramon (com. pers.), a qui volem agrair aquesta i altres observacions realitzades al llarg de l'elaboració del treball.

UE 11					
PRODUCCIÓ	NR	%	NMI	%	CRONOLOGIA
COM EB	61	56,5	4	20,0	
Gerra - Eb. 30a	1		1		200 a.n.e.-150 n.e. / 1-50 n.e. ⁴⁴
Gerra - FE-13/95? Gerra bicònica de dues anses	4		3		300-200 a.n.e. 200-100 a.n.e.
N. Id.	56		0		
IMIT EB VN	3	2,8	2	10,0	
N. Id.	3		2 ⁴⁵		
COST CAT	6	5,6	1	5,0	
N. Id.	6		1 ⁴⁶		
IB PINT	1	0,9	1	5,0	
N. Id.	1		1 ⁴⁷		
COM IT	2	1,9	1	5,0	
Urna amb nansa - COM IT 2e	2		1		200-100 a.n.e. ⁴⁸
COM ROM OX	10	9,3	6	30,0	
Taçça/taçó?	1		1		
Gerra	5		3		
Gerra/bòtil Similar T. 2128	1		1		50-150 n.e. ⁴⁹
"Aribal"	1		1		
N. Id.	2		0		
CUI AFR	1	0,9	1	5,0	80-500 n.e.⁵⁰
N. Id.	1		1 ⁵¹		
TSSG	2	1,9	1	5,0	10-160 n.e.⁵²
N. Id.	2		1 ⁵³		
COM IND	22	20,4	3	15,0	
N. Id.	22		3 ⁵⁴		
TOTAL	108	100,0	20	100,0	

Quadre 2. Formes i tipus de les produccions estudiades localitzades a la UE 11, per número de restes i número mínim d'individus i percentatges

UE 13					
PRODUCCIÓ	NR	%	NMI	%	CRONOLOGIA
COM EB	3	20,0	1	20,0	
N. Id.	3		1 ⁵⁵		
IMIT EB VN	11	73,3	3	60,0	
Bol carenat	1		1 ⁵⁶		200-50 a.n.e. ⁵⁷
Plat - F. 2234c - L. 55	2		1		200-50 a.n.e. ⁵⁸
Plat - L. 23	8		1		250-130 a.n.e. ⁵⁹
COM ROM OX	1	6,7	1	20,0	
Gerra - Bòtil	1		1		
TOTAL	15	100,0	5	100,0	

Quadre 3. Formes i tipus de les produccions estudiades localitzades a la UE 13, per número de restes i número mínim d'individus i percentatges

44 FERNÁNDEZ, J.H.; COSTA, B.: "La cerámica común púnico-ebusitana: Precisiones tipológicas y cronológicas sobre algunas formas cerradas", *Treballs del Museu Arqueològic d'Eivissa i Formentera*, 42 - Miscelàneas de arqueologia ebusitana, I, 1998, p. 34 i 35 i fig. 15. La cronologia al voltant de la primera meitat del s. I ens ha estat proporcionada per Joan Ramon (com. pers.).

45 Per pastes. Només s'ha comptabilitzat una vegada (NMI= 1) a efectes de quantificació per cronologia i àrees productores (Quadres 12, 13 i 15).

46 Informes. Ponderació per u (NMI= 1) a les taules de quantificació per cronologia i àrees productores (Quadres 12 a 16).

47 Vegeu nota 46.

48 BATS, M.: "Céramique commune italique", *Lattara*, 6, 1993, p. 359. CERDÀ, D.: *La nave romano-republicana de la Colonia de Sant Jordi, Ses Salines-Mallorca*, Palma, 1980, p. 70 i 71.

49 PUERTA LÓPEZ, C.: La ceràmica comuna romana a la costa laietana: (*Les ciutats romanes de Baetulo i Iluro i el l'assentament ibèric de Can Balençò*), *Laietania*, 12, Mataró, 2000, p. 46 i 51, fig. 33,9 i 12.

50 RAYNAUD, C.: "Céramique africaine de cuisine", *Lattara*, 6, 1993, p. 87.

51 Vegeu nota 46.

52 PASSELAC, M.; VERNHET, A.: "Céramique sigillée sud-gauloise", *Lattara*, 6, 1993, p. 569-580.

53 Vegeu nota 46.

54 Vegeu nota 45.

55 Informes. Ponderació per u (NMI= 1) a les taules de quantificació per cronologia i àrees productores (Quadres 12, 13 i 15).

56 Fragment possiblement de la mateixa peça que altres fragments de la UE 62. Només s'ha comptabilitzat un individu a les taules de cronologia i àrees productores (Quadres 12, 13 i 15).

57 GUERRERO, V.M.: *La Cerámica Protohistórica...*, p. 15. RAMON, J.: "La cerámica púnico-ebusitana...", p. 609.

58 RAMON, J.: "La cerámica púnico-ebusitana...", p. 609, fig. 13,120.

59 GUERRERO, V.M.: *La Cerámica Protohistórica...*, p. 17.

UE 36					
PRODUCCIÓ	NR	%	NMI	%	CRONOLOGIA
COM EB	303	94,4	1	10,0	
N. Id.	303		¹⁶⁰		
COM IT	3	0,9	1	10,0	
N. Id.	3		¹⁶¹		
COM ROM OX	8	2,5	4	40,0	
Olla	4		2		
Gerra	1		¹⁶²		
Morter	1		1		30-20 a.n.e. ⁶³
N. Id.	2		0		
CUI AFR?	3	0,9	1	10,0	
N. Id.	3		¹⁶⁴		
TSI?	1	0,3	1	10,0	
N. Id.	1		¹⁶⁵		
TSAA	2	0,6	1	10,0	
H. 8A	2		1		80/90-160 n.e. ⁶⁶
TSAC?	1	0,3	1	10,0	
N. Id.	1		¹⁶⁷		
TOTAL	321	100,0	10	100,0	

Quadre 4. Formes i tipus de les produccions estudiades procedents de la UE 36, per número de restes i número mínim d'individus i percentatges

UE 44					
PRODUCCIÓ	NR	%	NMI	%	CRONOLOGIA
COM EB	14	8,7	1	4,5	
Gerra - Eb. 13c	9		¹⁶⁸		300-100 a.n.e. ⁶⁹
N. Id.	5		0		
IMIT EB VN	65	40,4	10	45,5	
Bol - L. 31 ⁷⁰	2		2		200-100 a.n.e. ⁷¹
Bol carenat	3		2		200-50 a.n.e. ⁷²
Bol - F. 2614	51		4		200-120 a.n.e. ⁷³
Bol - L. 26/27ab	1		1		400-100 a.n.e. ⁷⁴
Plat - L. 55	1		1		200-100 a.n.e. ⁷⁵
N. Id.	7		0		
COM PUN	11	6,8	1	4,5	

Bol - L. 26/27 ab	11		1		225-150 a.n.e. ⁷⁶
COST CAT	33	20,5	1	4,5	
Gerra	1		1		
N. Id.	32		0		
COM IT	4	2,5	1	4,5	
Tapadora	3		1		
N. Id.	1		0		
COM ROM OX	26	16,1	2	9,1	
Gerra	7		2		
N. Id.	19		0		
CUI AFR	1	0,6	1	4,5	
Tapadora - Ostia III, 332	1		1		30-230 n.e. ⁷⁷
LUC	4	2,5	3	13,6	
Lucerna - A VI (Bussière)	4		3		125-25 a.n.e./n.e. ⁷⁸
COM MOD?	2	1,2	1	4,5	
Gerra	2		1		
COM IND	1	0,6	1	4,5	
N. Id.	1		1 ⁷⁹		
TOTAL	161	100,0	22	100,0	

Quadre 5. Formes i tipus de les produccions estudiades localitzades a la UE 44, per número de restes i número mínim d'individus i percentatges

60 Informes. Ponderació per u (NMI= 1) a les taules de quantificació per cronologia i àrees productores (Quadres 12 a 16).

61 Vegeu nota 60.

62 Per NTI. Comptabilitzat a les taules per cronologia i àrees productores (Quadres 12, 14 i 16).

63 PUERTA, C.: *La ceràmica comuna...*, p. 79, 80 i 84.

64 Vegeu nota 60.

65 Vegeu nota 60.

66 És una variant primerenca, d'època flàvia (69-96 n.e.). HAYES, J.: *Late Roman Pottery*, British School at Rome, Londres, 1972, p. 32-35.

67 Vegeu nota 60.

68 Per NTI. Comptabilitzat a les taules per cronologia i àrees productores (Quadres 12, 13 i 15).

69 FERNÁNDEZ, J.H.; COSTA, B.: "La ceràmica común...", p. 31 i fig. 9

70 Un exemplar podria correspondre a un tipus còncav/convex.

71 GUERRERO, V.M.: *La Ceràmica Protohistòrica...*, p. 13.

72 GUERRERO, V.M.: *La Ceràmica Protohistòrica...*, p. 15.

73 AQUILUÉ, X.; GARCÍA, J.; GUITART, J. (coord.): *La ceràmica de vernís negre dels segles II i I aC: Centres productors mediterranis i comercialització a la Península Ibèrica*, Taula rodona (Empúries, 4 i 5 de juny de 1998), Mataró, 2000, p. 406.

74 GUERRERO, V.M.: *La Ceràmica Protohistòrica...*, p. 12.

UE 53				
PRODUCCIÓ	NR	%	NMI	%
COM EB	17	85,0	1	50,0
N. Id.	17		1 ⁸⁰	
COM IND	3	15,0	1	50,0
N. Id.	3		1 ⁸¹	
TOTAL	20	100,0	2	100,0

Quadre 6. Produccions estudiades procedents de la UE 53, per número de restes i número mínim d'individus i percentatges

UE 54				
PRODUCCIÓ	NR	%	NMI	%
COM EB	14	82,4	1	33,3
N. Id.	14		1 ⁸²	
COM MOD?	1	5,9	1	33,3
N. Id.	1		1 ⁸³	
COM IND	2	11,8	1	33,3
N. Id.	2		1 ⁸⁴	
TOTAL	17	100,0	3	100,0

Quadre 7. Produccions estudiades procedents de la UE 54, per número de restes i número mínim d'individus i percentatges

75 GUERRERO, V.M.: *La Cerámica Protohistórica...*, p. 18.

76 GUERRERO, V.M.: *La Cerámica Protohistórica...*, p. 20.

77 AGUAROD OTAL, C.: *Cerámica romana importada de cocina en la tarraconense*. Zaragoza, 1991, p. 248.

78 CASAS I GENOVER, J.; SOLER I FUSTÉ, V: *Llànries romanes d'Empúries. Materials augustals i alto-imperials*, Monografies Emporitanes, 13, Girona, 2006, p. 26.

79 Informe. Ponderació per u (NMI= 1) a efectes de quantificació (Quadre 12).

UE 57				
PRODUCCIÓ	NR	%	NMI	%
COM EB	2	25,0	1	14,3
Gerra	1		1 ⁸⁵	
N. Id.	1		0	
COM IT	1	12,5	1	14,3
N. Id.	1		1 ⁸⁶	
CUI AFR?	1	12,5	1	14,3
N. Id.	1		1 ⁸⁷	
TSAA	1	12,5	1	14,3
Copa	1		1	
COM CONT	1	12,5	1	14,3
N. Id.	1		1 ⁸⁸	
COM IND	4	50,0	4	57,1
N. Id.	4		4 ⁸⁹	
TOTAL	8	100,0	7	100,0

Quadre 8. Formes de les produccions estudiades trobades a la UE 57, per número de restes i número mínim d'individus i percentatges

80 Informes. Ponderació per u (NMI= 1) a les taules de quantificació per cronologia i àrees productores (Quadres 12, 13 i 15).

81 Vegeu nota 80.

82 Informes. Ponderació per u (NMI= 1) a les taules de quantificació per cronologia i àrees productores (Quadres 12, 13 i 15).

83 Vegeu nota 82.

84 Vegeu nota 82.

85 Informes. Ponderació per u (NMI= 1) a les taules de quantificació per cronologia i àrees productores (Quadres 12 a 16).

86 Vegeu nota 85.

87 Vegeu nota 85.

88 Vegeu nota 85.

89 Per pastes. Només s'ha comptabilitzat una vegada (NMI= 1) a efectes de quantificació (Quadre 12).

UE 62					
PRODUCCIÓ	NR	%	NMI	%	CRONOLOGIA
COM EB	223	23,1	5	19,2	
Bol/plat	1		1		
Gerra – Eb. 30a	1		1		200 a.n.e.-150 n.e. /1-50 n.e. ⁹⁰
Gerra – Eb. 73	13		2		225/200-130 a.n.e. ⁹¹
Tapadora	1		1		
Gerra	80		0		
N. Id.	127		0		
IMIT EB VN	70	7,3	6	23,1	
Bol carenat	4 ⁹²		1		250-50 a.n.e. ⁹³
Bol - L. 26/27ab	13		1		400-100 a.n.e. ⁹⁴
Plat - L. 23	29		3		250-130 a.n.e. ⁹⁵
Plat - L. 55/F. 2234	8		1		150-? a.n.e. ⁹⁶
N. Id.	16		0		
COM PUN	2	0,2	2	7,7	
Bol - L. 26/27 ab	2		2 ⁹⁷		225-150 a.n.e. ⁹⁸
COM IB	77	8,0	4	15,4	
“Lagynos”	49		1		
Urna	27		2 ⁹⁹		
N. Id.	1		1 ¹⁰⁰		
COST CAT	10	1,0	2	7,7	
Gerra - Bicònic	9		2		400-50/30 a.n.e. ¹⁰¹
Gerra	1		0		
IB PINT	378	39,2	2	7,7	
Tenalla	374		1		ca. 500-200 a.n.e. ¹⁰²
Gerra	4		1		
COM IT	11	1,1	1	3,8	
N. Id.	11		1 ¹⁰³		

COM ROM OX?	1	0,1	1	3,8	
N. Id.	1		1 ¹⁰⁴		
CUI AFR	1	0,1	1	3,8	
Cassola - L. 10 / H. 23	1		1		50-450 n.e. ¹⁰⁵
COM IND	192	19,9	2	7,7	
Gerra - TSB-6/12	162		1		200-100 a.n.e. ¹⁰⁶
Gerra	1		1		
N. Id.	29		0		
TOTAL	965	100,0	26	100,0	

Quadre 9. Formes i tipus de les produccions estudiades localitzades a la UE 62, per número de restes i número mínim d'individus i percentatges

90 FERNÁNDEZ, J.H.; COSTA, B.: "La cerámica común...", p. 34 i 35 i fig. 15. La datació curta i més moderna, al voltant de la primera meitat del s. I n.e., ens ha estat facilitada per Joan Ramon (com. pers.).

91 FERNÁNDEZ, J.H.; COSTA, B.: "La cerámica común...", p. 40 i 41, fig. 26

92 Fragments possiblement de la mateixa peça que un fragment més de la UE 13 i un altre de la UE 9, respectivament. Només s'han comptabilitzat un cop a efectes de quantificació per cronologia i àrees productores (Quadres 12, 13 i 15).

93 GUERRERO, V.M.: *La Cerámica Protohistórica...*, p. 15.

94 GUERRERO, V.M.: *La Cerámica Protohistórica...*, p. 12.

95 GUERRERO, V.M.: *La Cerámica Protohistórica...*, p. 17.

96 GUERRERO, V.M.: *La Cerámica Protohistórica...*, p. 17 i 18.

97 Vegeu nota 92.

98 GUERRERO, V.M.: *La Cerámica Protohistórica...*, p. 20.

99 Possiblement de la mateixa peça. Només se n'ha comptabilitzat un a efectes de quantificació per cronologia i àrees productores (Quadres 12, 13 i 15).

100 Per pastes. No comptabilitzats a efectes de quantificació per cronologia i àrees productores (Quadres 12, 13 i 15).

101 RODRÍGUEZ, A.: *La cerámica...*, p. 30 i 31.

102 DILOLI FONS, J.: "La cerámica ibèrica a torn al curs inferior de l'Ebre (Baix Ebre, Montsià i Baix Maestrà). Un assaig de classificació", *Cypsela*, 17, 2008, p. 245.

103 Informes. Ponderació per u (NMI= 1) a les taules de quantificació per cronologia i àrees productores (Quadres 12 a 16).

104 Vegeu nota 103.

105 AGUAROD, C.: *Cerámica romana...*, p. 267 i 269.

106 CAMPS, J.; VALLESPÍR, A.: Excavacions a Santa Ponça, Mallorca: El Turó de les Abelles, Col·lecció *La Deixa*, 1, Monografies de Patrimoni Històric, Palma, 1998, p. 128 i 164 i fig. 44.

UE 75				
PRODUCCIÓ	NR	%	NMI	%
COM EB	6	100,0	1	100,0
Gerra	1		1	
N. Id.	5		0	

Quadre 10. Formes de la producció estudiada localitzada a la UE 75, per número de restes i número mínim d'individus i percentatges

UE 101					
PRODUCCIÓ	NR	%	NMI	%	CRONOLOGIA
COM ROM OX?	3	37,5	1	25,0	
N. Id.	3		1 ¹⁰⁷		
CUI AFR	2	25,0	2	50,0	
Tapadora - Ostia I, 261 / Ostia III, 332	1		1		15-400 n.e. / 50-450 n.e. ¹⁰⁸
N. Id.	1		1 ¹⁰⁹		
COM MOD?	3	37,5	1	25,0	
N. Id.	3		1 ¹¹⁰		
TOTAL	8	100,0	4	100,0	

Quadre 11. Formes i tipus de les produccions estudiades procedents de la UE 101, per número de restes i número mínim d'individus i percentatges

¹⁰⁷ Informes. Ponderació per u (NMI= 1) a les taules de quantificació per cronologia i àrees productores (Quadres 12 a 16).

¹⁰⁸ AGUAROD, C.: *Cerámica romana...*, p. 247 i 248.

¹⁰⁹ Per pasta. No comptabilitzat a efectes de quantificació per cronologia i àrees productores (Quadres 12, 14 i 16).

¹¹⁰ Vegeu nota 107.

3.3. Quantificació dels materials globals i per fases

El fet que els materials del jaciment provinquin de contextos espacialment molt propers i que malgrat ser abundosos en relació al volum de sediment excavat no formin un conjunt especialment gran (NR= 1730, NMI= 103) aconsella l'exploració de les dades respecte del conjunt del jaciment a una escala, no només per damunt de la unitat estratigràfica, que també s'ha assajat, sinó també per damunt del context, entès com a un espai determinat en un temps acotat que pot agrupar diverses unitats estratigràfiques.

En tot cas, per tal de mantenir un mínim sentit històric el material s'ha separat en dos períodes: l'època balear, que a nivell ceràmic està representada al jaciment per produccions que cronològicament se situen entre el 400 i el 50/25 a.n.e., i l'època romana, a partir de les acaballes del període tardorepublicà i inicis de l'imperi. L'exercici té un valor relatiu, com sigui que hi ha produccions que no distingeixen, a nivell de pastes, entre aquests grans períodes. Així, els fragments informes de la producció comuna ebusitana no es poden atribuir *per se* a produccions punicoebusitanes o romanoebusitanes. En tot cas, com sigui que les formes datades es poden atribuir en gairebé tots els casos, excepte en un, al període balear, tots els fragments informes s'han associat a aquest moment, si bé és evidèntíssim que en els segles posteriors els materials romanoebusitans hagueren de seguir arribant a l'indret. Una altra categoria que presenta problemes de delimitació cronològica és la ceràmica romana oxidada. El concepte, a més, és difús i vague, tractant-se d'un calaix de sastre a nivell d'àrea de producció (les províncies romanes), si bé amb un repertori formal propi, el qual, de detectar-se, pot donar alguns indicadors cronològics. En tot cas, a nivell de fragments informes no es pot distingir exemplars a rribats en el s. I a.n.e., moment en què les produccions amfòriques provincials atenyen les Balears,¹¹¹ d'altres d'època imperial. En absència de formes datades d'època romanorepublicana tota la ceràmica comuna romana oxidada s'ha considerat d'època romanoimperial.

Com s'ha detallat a les notes a peu de quadre, la indicació per pastes en el NMI de cada unitat estratigràfica no s'ha tingut en compte a l'hora de quantificar els materials en els quadres de cronologia i àrees productores (Quadres 12 a 16). Així, s'han comptabilitzat com a un únic individu (NMI=1), o no s'ha comptabilitzat (NMI=0) en cas d'existir formes a la mateixa unitat estratigràfica, per tal de no magnificar produccions que no s'ha comprovat que no tinguin més fragments de formes o informes de les diverses pastes observades en altres unitats estratigràfiques.

ÀREA DE PRODUCCIÓ	NR	NMI
EIVISSA		
COM EB	660	19
IMIT EB VN	181	26
NORD D'ÀFRICA		

¹¹¹ GELABERT-BATLLORI, L.: *Circulació i consum de mercaderies a la Prehistòria Balear a partir de la materialitat amfòrica. El cas de Son Fornés en el context de la Mediterrània Occidental*, Tesis doctorals en Xarxa, Universitat Autònoma de Barcelona, 2012, <<http://www.tdx.cat/handle/10803/116200>> (Consulta: 10-10-2016).

COM PUN	27	4
CUI AFR	12	7
TSSA	3	2
TSAC?	1	1
PENÍNSULA IBÈRICA		
COM IB	77	2
COST CAT	55	4
IB PINT	379	3
PENÍNSULAITÀLICA		
COM IT	21	5
TSI?	1	1
PROVÍNCIES ROMANES		
COM ROM OX	64	16
TSSG	2	1
INDETERMINADA¹¹²		
COM MOD	6	3
COM CONT	1	1
COM IND	240	8
TOTAL	1730	103

Quadre 12. Produccions revisades del turriforme esglaonat de Son Ferrer, per número de restes i número mínim d'individus. Els percentatges s'ofereixen per fases en els quadres 13 i 14

ÈPOCA BALEAR				
ÀREA DE PRODUCCIÓ	NR	%	NMI	%
EIVISSA	840	60,1	44	71,0
COM EB	659	47,1	18	29,0
IMIT EB VN	181	12,9	26	41,9
NORD D'ÀFRICA	27	1,9	4	6,5
COM PUN	27	1,9	4	6,5
PENÍNSULA IBÈRICA	510	36,5	9	14,5

¹¹² S'inclouen els fragments d'època moderna i contemporània no estudiats.

COM IB	76	5,4	2	3,2
COST CAT	55	3,9	4	6,5
IB PINT	379	27,1	3	4,8
PENÍNSULA ITÀLICA	21	1,5	5	8,1
COM IT	21	1,5	5	8,1
TOTAL	1398	100,0	62	100,0

Quadre 13. Produccions d'època balear estudiades del turriforme esglaonat de Son Ferrer, per número de restes i número mínim d'individus i percentatges

ÈPOCA ROMANA				
ÀREA DE PRODUCCIÓ	NR	%	NMI	%
EIVISSA	1	1,2	1	3,4
COM EB	1	1,2	1	3,4
NORD D'ÀFRICA	16	19,0	10	34,5
CUI AFR	12	14,3	7	24,1
TSSA	3	3,6	2	6,9
TSAC?	1	1,2	1	3,4
PENÍNSULA ITÀLICA	1	1,2	1	3,4
TSI?	1	1,2	1	3,4
PROVÍNCIES ROMANES	66	78,6	17	58,6
COM ROM OX	64	76,2	16	55,2
TSSG	2	2,4	1	3,4
TOTAL	84	100,0	29	100,0

Quadre 14. Produccions d'època romana estudiades del turriforme esglaonat de Son Ferrer, per número de restes i número mínim d'individus i percentatges

Els resultats del còmput general es poden comparar amb la quantificació per agrupacions d'unitats estratigràfiques sincròniques, el mètode més habitual per tal de quantificar per fases els materials. El problema a l'hora d'utilitzar aquest mètode deriva dels materials clarament intrusius (cas de ser més moderns) o arrossegats (cas de ser més antics) en els estrats, molts dels quals tenen una gènesi de formació relacionada amb remocions contínues de sediments (i dels materials que s'hi troben). De fet, cap dels contextos de Son Ferrer es pot precisament qualificar com a tancat, tal i com s'entén en arqueologia, com a conjunt material homogeni dipositat en un lapse curt de temps i segellat, sinó que tots han estat alterats per una activitat humana constant. Fins i tot, o especialment, els estrats de l'hipogeu, tot i pertànyer globalment a un conjunt tancat en el moment d'obliterar-se l'entrada, van ser

notablement alterats durant la seva fase d'ús, com ho ha demostrat l'estudi microespacial de dispersió ceràmica.¹¹³

En aquest sentit, existeix el mateix problema a l'hora d'atribuir a un o altre moment els fragments informes de les produccions mencionades més amunt (comuna ebusitana o comuna romana oxidada), com sigui que en els mateixos estrats es troben altres produccions corresponents a les dues èpoques, sigui perquè hi ha materials més moderns a la pròpia formació de l'estrat, considerats intrusius, sigui perquè hi ha materials més antics, continguts en els sediments redipositats. En tot cas, en aquest sistema de quantificació s'han considerat coetanis a la datació del propi nivell, a no ser que contenguin formes clarament produïdes en un moment clarament anteriors o posteriors, casos en els quals s'han exclòs del comptatge per contextos.

Les UE 53, 54, 57 i 75, tot i tenir alguns materials intrusius probablement d'època moderna o contemporània s'han considerat a la façies romana de l'ús del jaciment, com en treballs anteriors.¹¹⁴ El mateix es pot dir pels pocs materials de la UE 101, tots els quals recents.

ÈPOCA BALEAR				
ÀREA DE PRODUCCIÓ	NR	%	NMI	%
EIVISSA	437	42,9	34	63,0
COM EB	256	25,1	9	16,7
IMIT EB VN	181	17,8	25	46,3
NORD D'ÀFRICA	27	2,6	4	7,4
COM PUN	27	2,6	4	7,4
PENÍNSULA IBÈRICA	511	50,1	9	16,7
COM IB	77	7,6	2	3,7
COST CAT	55	5,4	4	7,4
IB PINT	379	37,2	3	5,6
PENÍNSULA ITÀLICA	15	1,5	2	3,7
COM IT	15	1,5	2	3,7
PROVÍNCIES ROMANES	29	2,8	5	9,3
COM ROM OX	29	2,8	5	9,3
TOTAL	1019	100,0	54	100,0

Quadre 15. Produccions d'època balear a partir de la informació estratigràfica, per número de restes i número mínim d'individus i percentatges

¹¹³ CALVO, M. *et alii*: "Análisis de distribución..."

¹¹⁴ QUINTANA, C.: "El túmulo...", p. 6.

ÈPOCA ROMANA				
ÀREA DE PRODUCCIÓ	NR	%	NMI	%
EIVISSA	342	90,7	6	23,1
COM EB	342	90,7	6	23,1
NORD D'ÀFRICA	11	2,9	7	26,9
CUI AFR	7	1,9	4	15,4
TSSA	3	0,8	2	7,7
TSAC?	1	0,3	1	3,8
PENÍNSULAITÀLICA	1	0,3	1	3,8
TSI?	1	0,3	1	3,8
PROVÍNCIES ROMANES	23	6,1	12	46,2
COM ROM OX	21	5,6	11	42,3
TSSG	2	0,5	1	3,8
TOTAL	377	100,0	26	100,0

Quadre 16. Produccions d'època romana a partir de la informació estratigràfica, per número de restes i número mínim d'individus i percentatges

3.4. Àrees de producció, produccions, formes, tipus i cronologia

En el treball efectuat amb els materials del Turriforme de Son Ferrer s'han analitzat les produccions documentades, i en cas de tenir-ne, les formes i els tipus identificats dins cada producció. La classe de producció es refereix a una categoria ceràmica associada a una àrea productora determinada. En aquest cas, mentre que la ceràmica comuna i la ceràmica ibèrica pintada són categories que es refereix exclusivament a un acabat i no a una funció, la ceràmica de cuina (africana) o les imitacions ebusitanes de vernissos negres, les sigil·lades i la ceràmica ibèrica gris de la costa catalana, que es poden categoritzar de vaixel·la de taula, denoten també el seu ús específic.

La forma és la categoria funcional de l'objecte i el tipus es refereix a la nomenclatura proposada en estudis tipològics de referència.

En diversos nivells de concreció (classe, forma o tipus) s'ha proporcionat la cronologia proposada per altres autors, així com paral·lels en contextos d'època balear, principalment de Mallorca, sense ànims de ser exhaustius respecte de la bibliografia publicada i de les dades inèdites que hem contribuït a generar, en relació als materials dels poblats de Son Fornés i s'Hospitalet, a Mallorca, i de l'assentament de Biniparratx petit i del santuari de Torralba d'en Salort, a Menorca.¹¹⁵ Els interessantíssims, per la seva concreció cronològica,

¹¹⁵ Volem agrair als doctors Vicente Lull, Rafael Micó, Roberto Risch i Cristina Rihuete, codirectors del jaciment de Son Fornés, que ens hagin permès emprar les dades dels inventaris de materials de les campanyes dutes a terme entre els anys 1975 i 1990, els quals, i pel que fa a les produccions a torn, vam contribuir a revisar entre els anys 2010

contextos de Son Espases han estat exclosos en reflectir una dinàmica pròpia dels invasors.¹¹⁶

Els percentatges de la quantificació és donen tant pel còmput general, sense tenir en compte la informació estratigràfica o contextual i prenent el jaciment com unitat de referència, com per agrupacions d'unitats estratigràfiques de la mateixa fase, excloent així materials descontextualitzats.

Pel que fa a l'àrea productora de l'illa d'Eivissa, objecte de la primera part del treball que es publica ara, s'identifiquen dos grans grups entre la ceràmica estudiada: la ceràmica comuna (codi: COM EB) i la vaixel·la fina, en bona mesura imitacions de vernissos negres (codi: IMIT EB VN), tot i que en alguns casos les formes deriven de tipus púnics i no són imitacions de productes grecs, magnogrecs o itàlics de vernís negre (v.g., forma 2.6.a de Fernández i Granados).¹¹⁷ Val a dir que no s'han detectat fragments que presentin decoració pintada, però sí amb vernissos o engalbes. Tanmateix, no se'n pot descartar la presència, ja que els processos postdeposicionals molt actius de redeposició observats, tal vegada en siguin responsables.¹¹⁸

Amb 840 fragments i 44 individus en el còmput total, representa entre el 43 i el 60% per NR i entre el 63 i 71% per NMI a la fase balear respecte del conjunt de la ceràmica comuna d'aquesta època localitzada en el jaciment, segons si es té en compte tots els materials o només els localitzats a estrats de la segona edat del ferro. En canvi, per a la fase romana entre l'1 i el 91% per NR i el 3 i 23% per NMI pertanyen a exemplars de fàbrica ebusitana.¹¹⁹

i 2012. L'estimació de la cronologia dels contextos i de les fàcies ceràmiques representades és una proposta pròpia. Agraïm també al doctor Damià Ramis i a la sra. Magdalena Salas, codirectors del jaciment de s'Hospitalet vell, que ens hagin permès emprar les dades dels inventaris dels materials a torn de les campanyes dels anys 2012 a 2014, els quals ens van ser encomanats i hem realitzat després de cada intervenció. Respecte del santuari de Torralba d'en Salort ens hem basat en la recent publicació dels esborranys del malaguanyat Dr. Manuel Fernández-Miranda per, a partir de les descripcions de les peces i els dibuixos, assajar una classificació actual i establir, d'aquesta manera, una seqüència cronoestratigràfica pel recinte de taula posada al dia. Finalment, la casa 1 del poblat de Biniparratx petit va ser excavada per nosaltres entre els anys 2000 i 2003. L'inventari i els dibuixos de materials van ser realitzats per Miriam Castrillo i Jordi Hernández-Gasch. La memòria es pot consultar *online*: HERNÁNDEZ-GASCH, J. (coord.): *Memòria científica de la Casa 1 de Biniparratx Petit (Sector B) – “Casa Serra-Belabre” (Sant Lluís, Menorca). Campanyes de 2000, 2001 i 2003, Lorca, 10 de setembre de 2009, 2009.* <https://www.academia.edu/17618092/La_Casa_1_de_Biniparratx_Petit_Sector_B_Casa_Serra-Belabre_Sant_Llu%C3%ADs_Menorca_-_Campanyes_de_2000_2001_i_2003._Mem%C3%B2ria_Cient%C3%ADfica_Lliurada_al_Conseil_Insular_de_Menorca_i_a_l_Institut_Menorqu%C3%AD_d_Estudis._Coordinaci%C3%B3_Jordi_Hern%C3%A1ndez_Gasch_Lloc_i_data_Lorca_10_de_setembre_de_2009> (Consulta: 10-10-2016). En tots els casos s'ha referenciat les dades com a documentació inèdita, abreviat com a “doc. i.”

116 LÓPEZ MULLOR, A. *et alii*: “La céramique associée aux constructions de l'établissement romain de Son Espases (Palma de Majorque), IIe-Ier siècles avant J.-C.”, *Actes du Congrès d'Arles* (2-5 de juny de 2011), SFECAG, Marsella, 2011, p. 449-466.

117 FERNÁNDEZ, J.H.; GRANADOS, J.O.: “Cerámica de imitación ática del Museo Arqueológico de Ibiza”, *Trabajos del Museo Arqueológico de Ibiza*, 2, 1980, p. 24-30. GUERRERO, V.M.: *La Cerámica Protohistórica...*, p. 10.

118 GARCÍA ROSELLÓ, J. *et alii*: “La secuencia cronológica...”, p. 191. CALVO, M. *et alii*: “Análisis de distribución...”, p. 71.

119 L'altíssim percentatge per NR deriva del fet que es troben 303 fragments informes en un estrat datat d'època romana però sense cap element formal que atribueixi una cronologia concreta en aquesta època. De fet, només existeix una peça (un unguentari) en pasta ebusitana i datació romana, estant exempts qualsevol altre tipus que s'hi pugui enquadrar, per la qual cosa és evident que les produccions de la veïna illa d'Eivissa en aquesta fase van ser dèbils, quant a la ceràmica comuna. Tanmateix, s'ha detectat tràfec d'àmfora vinària romanoebusitana i de gobelets de parets fines fabricats a Eivissa (QUINTANA, C.: *Las ánforas...*, QUINTANA, C.: “El túmulo...” i LÓPEZ MULLOR, A.: *La ceràmica romana...*). L'oscil·lació en els percentatges deriva de les dues agrupacions materials assajades per

En el santuari de la Punta de Patró les produccions eivissenques atenyen el 49,4% per NR i, amb 24 individus, el 28,2% per NMI. La major part de la producció correspon a la vaixel·la de taula que imita vernissos negres, essent la ceràmica comuna ebusitana minoritària.¹²⁰

3.4.1. Classe de producció: Comuna ebusitana (COM EB)

Dins aquesta classe s'inclouen els exemplars de ceràmica comuna tant de la segona edat del ferro, que semblen constituir la pràctica totalitat dels individus identificats tipològicament, com els que es poguessin haver produït en època romana.

Presenta un màxim de 659 fragments i 18 individus, entre el 25 i el 47% per NR i entre el 17 i 29% per NMI a la fase balear respecte del conjunt de la ceràmica comuna d'aquesta època del jaciment de Son Ferrer. En canvi, per a la fase romana apliquen els valors anteriors atribuïbles a exemplars de fàbrica ebusitana.¹²¹

Respecte de l'altra producció ebusitana, les formes ebusitanes que "imiten" vernissos negres, la ceràmica comuna representa entre el 59 i 78,5% per NR i el 26,5 i 41% per NMI, a la fase balear, l'única comparable, atès que les "imitacions" només es produeixen durant la segona edat del ferro.

Formes, tipus i cronologia:

Les gerres

Les gerres ebusitanes tenen ja una relativament llarga tradició d'estudis, des dels treballs seminals de Font¹²² i Tarradell i Font,¹²³ els quals en proposaren la tipologia. Anys més tard, J.H. Fernández i B. Costa en revisaren contextos i cronologies.¹²⁴

Eb. 13c (TSF-44-2115)

Malgrat que només se'n conserva la base, és molt probable que l'exemplar de Son Ferrer pertanyi a la variant "c" del tipus 13, com sigui que presenta el diàmetre màxim en el terç inferior. La base és lleugerament realçada.

Es localitza, entre d'altres localitzacions d'Eivissa, a l'excavació del solar del c. Lleó, 10-12 i a l'àrea septentrional del Puig des Molins, també en el jaciment submarí de na Guardis, corresponent a un derelict de tercer quart de s. II a.n.e., així com a l'habitació 2 i al complex metal·lúrgic del mateix illot, en els contextos finals de 130/120 a.n.e.¹²⁵ Si bé està ben present al s. II a.n.e. no se'n coneixen els seus límits cronològics precisos.¹²⁶

fases. Els percentatges han estat arrodonits respecte dels guarismes consignats a les taules (Quadres 12 a 16).

120 SANMARTÍ, J.; HERNANDEZ-GASCH, J.; SALAS, M.: "El comerç protohistòric al nord de l'illa de Mallorca", *Cypselà*, 14, 2002, p. 112 i gràfic 10.

121 Vegeu nota 119.

122 FONT, M.: "Algunas formas poco frecuentes de la cerámica púnica de Ibiza. Prehistoria y Arqueología de las Islas Baleares", *VI Symposium de Prehistoria Peninsular* (Palma de Mallorca, 1972), Barcelona, 1974, p. 221-241.

123 TARRADELL, M.; FONT, M.: *Eivissa cartaginesa*, Biblioteca de Cultura Catalana, 13, Barcelona, 1975.

124 FERNÁNDEZ, J.H.; COSTA, B.: "La cerámica común púnico-ebusitana: las formas principales y su cronología", *Actes du IIIe Congrès international des études phéniciennes et puniques* (Tunis 11-16 novembre de 1991), 1995. FERNÁNDEZ, J.H.; COSTA, B.: "La cerámica común..."

125 FERNÁNDEZ, J.H.; COSTA, B.: "La cerámica común...", p. 31 i fig. 9. GUERRERO, V. M.: *La Cerámica Protohistórica...*, p. 35.

126 GUERRERO, V.M.: *La Cerámica Protohistórica...*, p. 35. RAMON, J.: "La cerámica púnico-ebusitana...", p. 604.

Ben present en contextos autòctons relacionats amb el culte, sigui funerari o no, aquesta gerra de mida petita forma part dels vasos de servei relacionats amb àgapes i/o libacions i segurament també d'ofrena. Sense referència a subtipus, es localitzen dos exemplars d'Eb. 13 en el santuari de Son Marí, abandonat ja en el primer quart del s. I a.n.e.¹²⁷ i al santuari de Son Carrió, on se'n documentaren catorze,¹²⁸ el context dels quals es pot datar probablement de la segona meitat del s. II a.n.e.¹²⁹ També n'apareixen tres exemplars en el santuari dels Antigors, segurament pertanyent al conjunt material que s'ha de datar del s. II a.n.e. i, en concret, entre 130/120-100 a.n.e.¹³⁰ i dos més a Son Favar, en unes dates de finals de s. II a.n.e.¹³¹.

En contextos domèstics publicats apareixen Eb. 13 al Turó de ses Beies¹³² i possiblement un exemplar d'Eb. 13a al recinte 25 (R25) de ses Païsses,¹³³ subtipus que, contra el que esmenta aquest darrer autor, s'ha de datar entre 425-350 a.n.e.¹³⁴

S'ha considerat prototipus d'imitacions a mà, dues de les quals localitzades també a Son Marí¹³⁵ i una altra a Son Corró.¹³⁶

Eb. 30a (TSF-11-49, TSF-62-966)

Aquesta forma, definida per Font,¹³⁷ hereva tal vegada de la forma Eb. 30b, correspon a una gerra de llavi diferenciada de secció triangular, de vegades motllurada per l'exterior, com s'aprecia als exemplars de Son Ferrer. A partir de la revisió, efectuada als anys vuitantes del segle passat, dels contextos de Puig des Molins, on aquesta gerra va ser emprada

127 GUERRERO, V.M.: "El santuario talayótico de "Son Marí" (Mallorca)", *BSAL*, 39, 1983, p. 293-335.

128 GARCÍA BELLIDO, M.: "De arqueología balear. Algunos bronces mallorquines", *Archivo Español de Arqueología*, XVIII (58-61), Madrid, 1945, Fig. 9,4. AMORÓS, L.R.: "Nuevos hallazgos en Son Carrió", *BSAL*, XXIX (712-713) (1944-1946), 1948, 364, Fig. 2,14 i 15.

129 La identificació dels exemplars de Son Carrió s'ha efectuat a partir de les làmines publicades. La cronologia del conjunt es pot establir a la segona meitat del s. II a.n.e. a partir dels exemplars més recents: gerres bicòniques de la costa catalana (formes Aranegui 5 i 7 —ARANEGUI GASCÓ, C.: "La cerámica gris de tipo ampuritano: las jarritas grises", a LÉVÉQUE, P.; MOREL, J.-P. (ed.): *Céramiques hellénistiques et romaines*, II, Besançon-Paris, Annales littéraires de l'Université - Les Belles Lettres, 1987, p. 87-98.) i gobelet de parets fines (tal vegada, Mayet II —LÓPEZ MULLOR, A.: *Las cerámicas romanas de paredes finas en Cataluña*, Barcelona, 1989). Les formes de la campaniana A (L. 31 a i b i possiblement L. 5) estarien al voltant d'aquesta data (180-50 a.n.e. —VIVAR LOMBARTE, G.: "La cerámica campaniense A", a ROCA ROUMENS, M.; FERNÁNDEZ GARCÍA, M. (coord.): *Introducción al estudio de la cerámica romana. Una breve guía de referencia*, Málaga, 2005, p. 25-45).

130 HERNÁNDEZ-GASCH, J., VELASCO, C.: "Sacrificis, ofrenes i comensalitat en el santuari de la segona edat del ferro balear del poblat dels Antigors (Illa de Mallorca)", a RIERA, M. (coord.): *IV Jornades d'arqueologia de les Illes Balears* (Eivissa, 1 i 2 d'octubre de 2010), 2012, p. 45.

131 AMORÓS, L.R.; GARCÍA-BELLIDO, A.: "Los hallazgos arqueológicos de Son Favar, Capdepera (Mallorca)", *Archivo Español de Arqueología*, 66, Madrid, 1947, p. 1-27.

132 CAMPS, J.; VALLESPIR, A.: *Excavacions...*, fig. 78,8/10.

133 ARAMBURU-ZABALA HIGUERA, J.: *Ses Païsses (Artà, Mallorca). Excavaciones en el Edificio 25 ("Climent Garau")*. *Campañas 2004, 2005, 2006, 2009*, p. 721 <https://www.academia.edu/20195097/Ses_Pa%C3%AFsses_Art%C3%A0_Mallorca_Excavaciones_en_el_edificio_25> (Consulta: 10-10-2016).

134 FERNÁNDEZ, J.H.; COSTA, B.: "La cerámica común...", p. 30.

135 GUERRERO, V. M.: "El santuario...". GUERRERO, V.M.: *La Cerámica Protohistórica...*, p. 35.

136 FERNÁNDEZ-MIRANDA, M.: "Yacimientos talayóticos para el estudio de la romanización en la isla de Mallorca", *Symposium de Arqueología. Pollentia y la Romanización de las Islas Baleares* (Alcúdia, juliol de 1977), Mallorca, 1983, fig. 7,1.

137 FONT, M.: "Algunas formas..."

com a urna cinerària, se li ha atorgat una cronologia tardana però àmplia, a partir del s. II a.n.e. La seva presència a la intervenció del c. Lleó 10-12 com a urna d'incineració en contextos de canvi d'era fins mitjan s. II a.n.e. va permetre estendre la seva cronologia fins època romana.¹³⁸ Apareix a l'hipogeu 11 de Puig des Molins excavat l'any 2004 i 2005 junt a un ungüentari Eb. 80 i una vora d'àmfora punicoebusitana T.8.1.3.1. i tres monedes datades a partir de la Segona Guerra Púnica fins a mitjan s. II a.n.e., si bé el mateix estrat també conté ungüentaris de vidre, fragments de gobelets de parets fines de les formes Mayet XII, XXIX i XXXVII i fragments de *Terra sigillata* i ceràmica de cuina africana que testimonien l'ús altimperial de l'hipogeu. Així, aquesta recent excavació no permet avançar en la problemàtica cronològica del tipus.¹³⁹

Joan Ramon l'exclou dels contextos tardans de la ceràmica punicoebusitana¹⁴⁰ i, en canvi, a partir de contextos encara inèdits de les acaballes del s. I a.n.e. i dels primers decennis de l'imperi romà proposa una cronologia recent i curta (com. pers.).

A Mallorca, si és que s'han correctament identificat a partir de material molt fragmentat, en coneixem dos exemplars a Son Fornés en un estrat on també s'hi troben gerres del tipus Eb. 69 i 73, dues copes o bols de comuna ebusitana similars als tipus Lamboglia 26/27 i 27c, i fragments de comuna reduïda ibèrica pintada i comuna ibèrica, si bé són els vernissos negres que permeten concretar la cronologia de l'estrat entre el 125/100 i el 75/50 a.n.e. Els exemplars més antics corresponen a fragments de Lamboglia 25 i 27c i Morel 2974 de Campaniana A i d'una Calena de la fàcies antiga o mitjana de la forma Morel 2615,¹⁴¹ mentre que els més moderns pertanyen a una Lamboglia 33 de Campaniana A de la fàcies tardana, a una Calena mitjana o tardana de la forma Lamboglia 7 i a una Calena mitjana Morel 1416c/Lamboglia 4 (doc. i.). També han aparegut en el nivell d'enderroc de l'estructura en curs d'excavació a Hospitalet vell (2016) format al voltant del 75-50 a.n.e. (doc. i.). Pel que fa a ses Païsses se'n coneix un possible exemplar a la UE 2(04) de l'edifici R25,¹⁴² un nivell datat entre el s. I a.n.e. i mitjan s. I n.e.¹⁴³

Eb. 73 (TSF-62-992)

L'únic exemplar de gerra Eb. 73 identificat en el jaciment de Son Ferrer conserva només part del coll i la vora. La distinció de la forma en dos tipus (a i b), establerta per Fernández i Costa,¹⁴⁴ és difícilment aplicable a partir del fragment conservat, sobretot perquè la pròpia vora té trets ambigus: és clarament exvasada, com correspondria als exemplars d'Eb. 73b, però no es pot afirmar que el llavi triangular tingui una la paret externa poc inclinada o quasi horitzontal, més aviat el contrari. Recentment Ramon

138 FERNÁNDEZ, J.H.; COSTA, B.: "La cerámica común...", p. 34 i 35.

139 FERNÁNDEZ, J.H.; MARÍN CEBALLOS, M.C.; MEZQUIDA, A.M.: "Afrodita en una terracota del Puig des Molins (Ibiza)", *SPAL*, 20, 2011, p. 145 i 146.

140 RAMON, J.: "La cerámica púnico-ebusitana...".

141 MOREL, J.P.: "La céramique campanienne: acquis et problèmes", *Céramiques Hellénistiques et Romaines. Annales Littéraires de l'Université de Besançon*, 242, 1980, p. 85-122. MOREL, J.P.: *Céramique campanienne: les formes*, Roma, 1991.

142 ARAMBURU-ZABALA, J.: *Excavaciones en el Edificio 25...*, p. 721.

143 ARAMBURU-ZABALA, J.: *Excavaciones en el Edificio 25...*, p. 487.

144 FERNÁNDEZ, J.H.; COSTA, B.: "La cerámica común...", p. 40 i 41.

assenyalava el fet que és un model amb moltes variables intermèdies,¹⁴⁵ que fan poc operativa dita distinció.

Es tracta d'una innovació formal del s. II a.n.e. que es continua produint a la primera meitat del s. I a.n.e.¹⁴⁶

A Eivissa se'n localitzen a l'Avinguda d'Espanya núm. 3 (AE-3), a la necròpolis urbana del puig des Molins i a les necròpolis rurals de Can Vicent Jeroni i ses Païsses de Cala d'Hort.

A Mallorca apareixen en el jaciment indígena del Turó de ses Beies¹⁴⁷ i en el derelictu i establiment ebusità de l'illot de na Guardis.¹⁴⁸ També n'han aparegut a Son Fornés en contextos sobretot de s. II a.n.e., si bé no es pot descartar alguns exemplars de ple s. I a.n.e. i alguna perdurabilitat fins a meitat de s. I n.e. (doc. i.).

De tot el que s'ha publicat de ses Païsses, només se'n coneixen al recinte 25 (R25) i, en concret, a les UE 1 (05), 2A (05), 3 (04), 7 (05), 11 i 11B (05).¹⁴⁹ Es tracta pràcticament dels mateixos contextos en què apareixen gerres Eb. 69, llevat de la UE 1, que es refereix al nivell superficial, tot i que les seves importacions són altimperial,¹⁵⁰ i de la UE 3 de 2004, formada en el darrer quart del s. II a.n.e.¹⁵¹

Un exemplar del santuari de Torralba d'en Salort,¹⁵² prové d'un nivell del darrer quart del s. I a.n.e.

Finalment, existeixen un fragment petit de vora (**TSF-62-958**) al qual no s'ha pogut atribuir un tipus concret, la procedència del qual sembla segura a partir de la pasta que presenta.

FE-13/95 (TSF-11-17)?

Existeix un petit fragment de vora de difícil adscripció. Podria correspondre tal vegada a la forma FE-13/95 per la boca ampla i la vora lleugerament engruixida i arrodonida.¹⁵³ Tanmateix, a l'exemplar de Son Ferrer el coll sembla recte i no oblic. La datació d'aquesta forma monoansada present a les intervencions a FE-13 i, miniaturitzat, a AR-33/V és de s. III a.n.e. També és similar a les seves gerretes successores, que presenten dues nanses i cos bicònic, tot i que vores més engruixides, tret que s'observa a l'exemplar de Son Ferrer. Estan presents a l'ancoratge Nord de Na Guardis i semblen molt freqüents en cronologies de s. II a.n.e.¹⁵⁴

145 RAMON, J.: "La cerámica púnico-ebusitana...", p. 604.

146 RAMON, J.: "La cerámica púnico-ebusitana...", p. 603 i 604.

147 CAMPS, J.; VALLESPÍR, A.: *Excavacions...*, fig. 32,4/3; fig. 43,6/15; fig. 86,9/61; fig. 86,9/62, en aquests tres darrers casos, amb pintura de color vermellós a la superfície externa.

148 FERNÁNDEZ, J.H.; COSTA, B.: "La cerámica común...", p. 40 i 41. RAMON, J.: "La cerámica púnico-ebusitana...", p. 604.

149 ARAMBURU-ZABALA, J.: *Excavaciones en el Edificio 25...*, p. 41/225; 57/225; 14/225; 88/225; 98 i 108/225, respectivament. El número de pàgina correspon al d'inventari, identificat amb un número seguit de "7225", on 225 és el número total de pàgines de l'inventari.

150 ARAMBURU-ZABALA, J.: *Excavaciones en el Edificio 25...*, p. 645

151 ARAMBURU-ZABALA, J.: *Excavaciones en el Edificio 25...*, p. 248.

152 FERNÁNDEZ-MIRANDA FERNÁNDEZ, M.: *El poblado de Torralba d'en Salort (Alaior, Menorca)*, Palma, 2009, làm. 13,22.

153 RAMON, J.: "La cerámica púnico-ebusitana...", p. 594 i fig. 6,32.

154 RAMON, J.: "La cerámica púnico-ebusitana...", p. 607 i fig. 11,96.

Eb. 69

Estranya l'absència de gerres del tipus Eb. 69, freqüentíssima a contextos balears com de seguida es veurà. Aquesta gerra de vora de secció triangular, de mida gran, que pot atènyer els 560 mm d'alçada, és una de les formes més característiques del repertori ebusità des de finals del s. IV fins al s. I a.n.e. Quant al seu ús és, sens dubte, un recipient contenidor, fins i tot de transport.¹⁵⁵

Està present a la necròpolis urbana del Puig des Molins i a la de ses Païsses de Cala d'Hort, en contextos tardans de finals del s. III i del s. II a.n.e. i al derelict de l'illa dels Conills. La seva evolució ve establerta per la seva troballa en abocadors de les gerrerries del sector urbà, tant a l'AE-20, amb una cronologia probable de finals del s. IV a.n.e., com a l'AE-34, on es data de la primera meitat del s. II a.n.e. Profusament exportada a las Illes Balears, es localitza a l'ancoratge nord i a les estructures terrestres de Na Guardis, en contextos datats en el s. II a.n.e., i a l'ancoratge de Cales Coves.¹⁵⁶

En contextos plenament indígenes de caire domèstic se'n coneixen nombrosos exemplars, tot i que alguns fragments per la mida reduïda també tal vegada s'hi hagin atribuït erròniament, confonent-se amb gerres del tipus Eb. 30a.

Apareixen a l'assentament del Turó de ses Beies¹⁵⁷ o als poblats de Son Fornés, en contextos sobretot de s. II-I a.n.e., si bé no es pot excloure l'existència d'exemplars del s. III a.n.e. i alguna perdurabilitat en els primers decennis del canvi d'era (doc. i.), i de s'Hospitalet, en aquest darrer cas en contextos de 130-120 a.n.e. (doc. i.).

De les excavacions antigues al poblat de ses Païsses en coneixem un exemplar a l'edifici R11,¹⁵⁸ en un context que pels materials descrits sembla dels primers tres quarts del s. II a.n.e., mentre que a les excavacions recents se'n va recuperar un exemplar a les UE 10, 13 i 39,¹⁵⁹ datades entre finals s. II a.n.e. i mitjan s. I n.e., dels tres primers quarts del s. II a.n.e. i de s. II a.n.e., respectivament.¹⁶⁰

Al R25 de ses Païsses se n'ha publicat procedents de les UE 2A (05), 3D (05), 7D (05), 11 i 11B (05), i 22B, C i E (05).¹⁶¹ En concret UE 2A és un nivell amb materials mesclats sobretot

155 FERNÁNDEZ, J.H.; COSTA, B.: "La cerámica común...", p. 38 i fig. 23. RAMON, J.: "La cerámica púnico-ebusitana...", p. 603 i fig. 10,88.

156 FERNÁNDEZ, J.H.; COSTA, B.: "La cerámica común...", p. 38.

157 CAMPS, J.; VALLESPÍR, A.: *Excavacions...*, fig. 11,1/8; fig. 17,1/212; fig. 18,1/276; fig. 24,2/14 i 2/15; fig. 28,3/7; fig. 64,7/14; fig. 70,7/81; fig. 72,7/145; fig. 75,7/178; fig. 78,8/11; fig. 87,9/64; fig. 96,9/116.

158 ARAMBURU-ZABALA HIGUERA, J.; HERNÁNDEZ-GASCH, J., *Memoria de las excavaciones arqueológicas en el poblado talayótico de Ses Païsses (Artà, Mallorca). Campañas 1999-2000 y Estudio de los materiales de las campañas de la Misión Hispano-Italiana 1959-1963*, 2005, p.31. <https://www.academia.edu/20196674/Memoria_de_las_excavaciones_en_el_poblado_talay%C3%B3tico_de_Ses_PA%C3%AFsses_Art%C3%A0_Mallorca_Campa%C3%B1as_1999-2000.Estudio_de_los_materiales_de_las_campa%C3%B1as_de_la_Misi%C3%B3n_Italiana_1959-1963> (Consulta: 10-10-2016).

159 ARAMBURU-ZABALA, J.; HERNÁNDEZ-GASCH, J.: *Memoria...*, p. 86-87 i 93-94.

160 ARAMBURU-ZABALA, J.; HERNÁNDEZ-GASCH, J.: *Memoria...*, p. 46, 47 i 54.

161 ARAMBURU-ZABALA, J.: *Excavaciones en el Edificio 25...*, p. 57/225; 80/225; 95/225; 98 i 107/225; 124,128 i 132/225, respectivament. Quan el número d'unitat estratigràfica va seguit d'una lletra correspon a àmbit o subsector; entre parèntesis s'especifica el número de campanya. Val a dir que la cronologia pot variar substancialment pel que fa a un mateix número d'unitat estratigràfica, no només entre campanya, sinó també, almenys en l'únic cas explicitat

de s. I a.n.e. – I n.e.,¹⁶² la UE 3 de 2005 es data entre s. I a.n.e. i mitjan s. I n.e.,¹⁶³ la UE 7 i 11, “majoritàriament” en el s. II a.n.e.,¹⁶⁴ i la UE 22, del 150-100 a.n.e. “amb intrusions posteriors”.¹⁶⁵

A Menorca sovinteja al poblat de Biniparratx Petit, tant en contextos d'ús (UE 45 i 80) com d'abandonament, rebliment i enderroc (UE 21, 41, 123 i 220),¹⁶⁶ tots els quals datats entre el s. I a.n.e. i la primera (UE 41 i 220) o segona meitat (UE 123) del s. I n.e.¹⁶⁷ o s. II n.e. (UE 21 per analogia amb UE 57),¹⁶⁸ en aquest darrer cas, de manera absolutament residual.

També apareix en contextos rituals, com en el santuari de la Punta des Patró¹⁶⁹ i en el santuari de Torralba d'en Salort,¹⁷⁰ en nivells que probablement es poden datar de la segona meitat del s. II a.n.e.

Tapadora (TSF-62-989)

Existeix un fragment de vora que per la seva inclinació correspon a una tapadora de ceràmica de cuina, el diàmetre de la qual, per bé que difícilment determinable, és clarament superior al d'un *operculum* o tapadora d'àmfora.

A Eivissa se'n coneixen ja en el s. III a.n.e. i s'interpreten com a tapadores d'olles o cassoles¹⁷¹ o fins i tot de bols de vora motllurada del tipus FE-13/271.¹⁷² En contextos de s. II i primera meitat de s. I a.n.e. són encara més abundants, si hem de fer cas a les olles i cassoles que presenten motlures o esglaons per a l'encaix de sengles tapadores.¹⁷³ Alguns vasos ansats també els presenten i en conserven la tapadora.¹⁷⁴

En contextos balears solen ser espècimens poc freqüents, en consonància amb la pràctica absència de ceràmica de cuina importada (d'olles i cassoles, essencialment), si bé també és possible que no hagin estat reconeguts. N'hem documentat un fragment, que presenta una pasta tal vegada ebusitana en contextos del s. II a.n.e. del jaciment de s'Hospitalet

(UE 2A a G - ARAMBURU-ZABALA, J.: *Excavaciones en el Edificio 25...*, p. 488 i 489), entre subsectors d'una mateixa campanya, per la qual cosa no és el número que es refereix a un únic context o unitat estratigràfica, sinó la combinació de número, any i, tal vegada, lletra.

162 ARAMBURU-ZABALA, J.: *Excavaciones en el Edificio 25...*, p. 488.

163 ARAMBURU-ZABALA, J.: *Excavaciones en el Edificio 25...*, p. 490.

164 ARAMBURU-ZABALA, J.: *Excavaciones en el Edificio 25...*, p. 253 i 254.

165 ARAMBURU-ZABALA, J.: *Excavaciones en el Edificio 25...*, p. 255. No hem pogut documentar les datacions concretes de 3D (05), 7D (05), 11B (05), 22B, C i E (05), per la qual cosa la datació és la general per a les UE 3, 7, 11 i 22 de 2005.

166 HERNÁNDEZ-GASCH, J.: *Memòria científica...*, p. 143, 148, 151, 159, 176 i 180.

167 HERNÁNDEZ-GASCH, J.: *Memòria científica...*, p. 33-36, 40 i 49.

168 HERNÁNDEZ-GASCH, J.: *Memòria científica...*, p. 49 i 187.

169 HERNÁNDEZ-GASCH, J.; SANMARTÍ, J.: “El santuari de Sa Punta des Patró a l'àrea cultural de Son Real (Santa Margalida, Mallorca). Avenç de resultats”, *Mayurqa*, 25, 1999, p. 122 i fig. 5,7. SANMARTÍ, J.; HERNÁNDEZ-GASCH, J.; SALAS, M.: “El comerç...”, p. 112 i fig. 7,6.

170 FERNÁNDEZ-MIRANDA, M.: *El poblado...*, l'àm. 10,9.

171 RAMON, J.: “La ceràmica púnico-ebusitana...”, p. 603 i fig. 9,87.

172 RAMON, J.: “La ceràmica púnico-ebusitana...”, p. 594 i fig. 5,30.

173 RAMON, J.: “La ceràmica púnico-ebusitana...”, p. 615.

174 RAMON, J.: “La ceràmica púnico-ebusitana...”, p. 615 i fig. 15,144.

(doc. i). Se'n troben 5 individus entre els materials de les excavacions antigues de Son Fornés, en contextos arqueològics d'entre 125-25 a.n.e., tot i que aquests contextos també contenen materials de 250/225-200/175 a.n.e. (doc. i). També s'esmenta un exemplar, sense dibuix, entre els materials de R25 de ses Païsses del nivell 2A (05),¹⁷⁵ el qual conté materials eminentment de s. I a.n.e. – I n.e.

Mortor (TSF-9-1820)

L'exemplar de Son Ferrer conserva només un fragment de vora amb llavi pla difícil d'orientar, atesa la seva erosió. La cronologia general del tipus és de 350 a 100 a.n.e., essent els de llavi pla presents ja al taller AE-20 d'Eivissa a la segona meitat del s. IV, tot i que junt als de llavi corb i ondulat dominen el panorama del s. II a.n.e.¹⁷⁶

Documentat també a s'Hospitalet en contextos de 130-120 a.n.e. (doc. i), però no entre els materials de les excavacions antigues de Son Fornés (doc. i). En el santuari de Torralba d'en Salort hi ha un fragment de base de mortor ebusità i un fragment informe amb solcs concèntrics,¹⁷⁷ que podria pertànyer a un mortor o gibrell,¹⁷⁸ tots dos en sengles nivells de segona meitat del s. II a.n.e. A les excavacions de G. Lilliu al poblat de ses Païsses n'aparegué un exemplar a l'edifici R11,¹⁷⁹ en un context probablement dels primers tres quarts del s. II a.n.e.

Se'n localitzen diversos exemplars a l'excavació de la casa 1 de Biniparratx Petit. En concret, se n'ha trobat a les UE 14, 67, 68, 86, 123, 124, 202, 207, 220, 251/252 i 253/256.¹⁸⁰ Es tracta de nivells d'abandonament i enderroc o rebliment que cobreixen des de mitjan s. III a.n.e. (UE 67, 251/252 i 253/256),¹⁸¹ 150-50 a.n.e. (UE 68),¹⁸² canvi d'era o un poc abans (UE 86, 202 i 207)¹⁸³ i primera (UE 14 i 220) o segona meitat (UE 123) del s. I n.e.¹⁸⁴

Les datacions recents a Biniparratx petit permeten considerar la perdurabilitat de la producció, com a mínim, fins el canvi d'era.

3.4.2. Classe de producció: Imitació ebusitana de vernís negre (IMIT EB VN)

Aquesta producció aplega un màxim de 181 fragments i 25 individus, entre el 13 i el 18% per NR i entre el 42 i 46% per NMI respecte del conjunt de la ceràmica de la fase balear, segons si s'ha tingut en compte totes les restes o només les aparegudes en estrats d'aquesta època. La producció no traspassa a la fase romana.

Respecte de la ceràmica comuna, les imitacions ebusitanes de vernís negre atenyen entre el 21,5 i el 41% per NR i el 59 i 73,5% per NMI, a la fase balear, l'única comparable.

175 ARAMBURU-ZABALA, J.: *Excavaciones en el Edificio 25...*, p. 59/225.

176 GUERRERO, V.M.: "Cerámica de cocina...", p. 209.

177 FERNÁNDEZ-MIRANDA, M.: *El poblado...*, làm. 7,31 i 17,14, respectivament.

178 GUERRERO, V.M.: "Cerámica de cocina...", p. 208-210, fig. 1 i 3.

179 ARAMBURU-ZABALA, J.; HERNÁNDEZ-GASCH, J.: *Memoria...*, p. 31.

180 HERNÁNDEZ-GASCH, J.: *Memòria científica...*, p. 141; 183; 167; 139 i làm. 19; 180 i làm. 30; 157; 171; 173; 176 i làm. 36; 181 i làm. 41, i 182, respectivament.

181 HERNÁNDEZ-GASCH, J.: *Memòria científica...*, p. 40 i 48.

182 HERNÁNDEZ-GASCH, J.: *Memòria científica...*, p. 48.

183 HERNÁNDEZ-GASCH, J.: *Memòria científica...*, p. 23 i 40.

184 HERNÁNDEZ-GASCH, J.: *Memòria científica...*, p. 40.

Formes, tipus i cronologia:

Els bols

De la forma bol existeixen clarament dos tipus, els bols carenats i els que imiten la forma Lamboglia 31.¹⁸⁵ Joan Ramon els considera dins una mateixa categoria, la de "bols convexos amb vora simple".¹⁸⁶

Carenat (TSF-9-1006, TSF-44-2088, TSF-44-2096, TSF-62-172, TSF-62-1010)

És una forma que té precedents en bols convexos amb carenes suaus i vores verticals datats en el s. III a.n.e. a l'Hort d'en Xim¹⁸⁷ o a la segona meitat d'aquesta centúria al taller FE-13 o a ses Païsses de Cala d'Hort.¹⁸⁸

Els exemplars de s. II a.n.e., als que pertanyen els individus de Son Ferrer, es caracteritzen pel perfil rectilini i angular, de vegades carenat, i les vores altes amb tendència vertical, sovint inclinats de manera entrant o exvasada, presentant en algun cas vernís vermell o negre tant a la superfície interna com a l'externa. Són freqüents entre 200-50 a.n.e.¹⁸⁹ Els n.i. TSF-62-172 i TSF-62-1010 presenten vernís de color marró a la meitat superior del vas i per ambdues superfícies.

És un dels bols més representats junt a les imitacions de L. 26/27ab.¹⁹⁰ Se n'han localitzat als recintes 1 i 2 de Na Guardis.¹⁹¹

Està present en ambients funeraris indígenes, com a la Cova Monja,¹⁹² i segurament també a d'altres llocs de culte com el santuari de Son Carrió.¹⁹³ Se'n conserva un perfil sencer i fragment d'un segon exemplar en el santuari de Torralba d'en Salort,¹⁹⁴ en un nivell que conté materials de 100-50 a.n.e. i 1-50 n.e., i un altre exemplar en el santuari de la Punta des Patró amb una cronologia de s. II a.n.e. i més probablement de la segona meitat d'aquesta centúria.¹⁹⁵

En contextos domèstics està ben documentat també al Turó de ses Beies¹⁹⁶ i a s'Hospitalet en contextos de 130-120 a.n.e. Es tracta de la forma més recurrent de comuna ebusitana junt a la gerra Eb. 69 en els contextos estudiats de s'Hospitalet (doc. i), però no sembla present a les excavacions antigues de Son Fornés (doc. i). A ses Païsses s'ha documentat

185 GUERRERO, V.M.: *La Cerámica Protohistórica...*

186 RAMON, J.: "La cerámica púnico-ebusitana..."

187 RAMON, J.: "La cerámica púnico-ebusitana...", fig.6,43 i 44.

188 GUERRERO, V.M.: *La Cerámica Protohistórica...*, p. 15; RAMON, J.: "La cerámica púnico-ebusitana...", fig. 13,129.

189 GUERRERO, V.M.: *La Cerámica Protohistórica...*, p. 15; RAMON, J.: "La cerámica púnico-ebusitana...", 609.

190 GUERRERO, V.M.: *La Cerámica Protohistórica...*, p. 12.

191 GUERRERO, V.M.: *La Cerámica Protohistórica...*, p. 15.

192 ENSEÑAT ENSEÑAT, C.: *Las cuevas sepulcrales mallorquinas en la Edad del Hierro*, Excavaciones Arqueológicas en España, 118, Madrid, 1981, p. 75, fig. 30,6.

193 AMORÓS, L.R.: "Nuevos hallazgos...", p. 364, fig. 2, 10. Vegeu nota 129.

194 FERNÁNDEZ-MIRANDA, M.: *El poblado...*, lám. 32,1 i 5.

195 SANMARTÍ, J.; HERNANDEZ-GASCH, J.; SALAS, M.: "El comerç...", p. 112 i HERNÁNDEZ-GASCH, J.; SANMARTÍ, J.: "El santuari...", p. 122.

196 CAMPS, J.; VALLESPÍR, A.: *Excavacions...*, fig. 24,2/25; fig. 33,4/8; fig. 45,6/19; fig. 70,7/102 i 7/103; fig. 77,8/6; fig. 83,9/9; fig. 88,9/68.

només a les excavacions de finals dels anys noranta, on el seu context d'aparició (UE 13) es data del s. II a.n.e.¹⁹⁷

En contextos domèstics menorquins el tenim representat a Biniparratx a les UE 68 i 123 en pastes oxidades.¹⁹⁸ Es tracta de nivells d'enderroc i abandonament, de 150-50 a.n.e i segona meitat del s. I n.e., respectivament.¹⁹⁹

Còncau / L. 31 (TSF-9-1008, TSF-44-2090)

Aquest bol que Guerrero veu inspirat en la forma L. 31 o 33b,²⁰⁰ és junt a la resta de bols còncaus un dels tipus més fabricats a Eivissa entre els s. II i I a.n.e.²⁰¹ Poden presentar vernís vermell o negre a la part de la vora i, de vegades, un o diversos solcs incisos paral·lels a la vora per la superfície externa, com l'exemplar de Son Ferrer.

A les Illes Balears és una forma també molt freqüent i fins i tot imitada en contextos rituals.²⁰² N'apareixen al santuari de la Punta des Patró,²⁰³ al de Son Mas,²⁰⁴ al de ses Païsses i possiblement també al santuari de Son Carrió.²⁰⁵

En el santuari de ses Païsses, excavat originalment per Lilliu a l'any 1959 i recentment reexcavat per Aramburu Zabala,²⁰⁶ aquest bol s'ha localitzat en un context problemàtic (UE 2 i 5) que per la interpretació que se n'ha fet,²⁰⁷ com a "darrer ús de l'ús original", proper, a més, a la seva construcció que es justifica pels volts de mitjan mil·lenni, convé analitzar.

Aquest context conté una datació radiocarbònica damunt una mostra de vida curta que proporciona una cronologia de les darreries del s. VI - inicis del s. IV a.n.e.²⁰⁸ Tanmateix, aquest resultat no coincideix amb els materials ceràmics que contenen aquests nivells (UE 2 i 5) que són de s. II o I a.n.e. De banda de la imitació de vernís negre,²⁰⁹ existeixen 32 fragments de ceràmica grisa de la costa catalana, entre els quals una forma identificada

197 ARAMBURU-ZABALA, J.; HERNÁNDEZ-GASCH, J.: *Memoria...*, p. 307 i 638.

198 HERNÁNDEZ-GASCH, J.: *Memòria científica...*, p. 166-167 i làm. 15 i p. 180 i làm. 29.

199 HERNÁNDEZ-GASCH, J.: *Memòria científica...*, p. 40 i 48.

200 GUERRERO, V.M.: *La Cerámica Protohistórica...*, p. 13.

201 RAMON, J.: "La cerámica púnico-ebusitana...", p. 609 i fig. 13,127.

202 GUERRERO, V.M.: *La Cerámica Protohistórica...*, p. 13. BELÉN, M.; FERNÁNDEZ-MIRANDA, M.: *El fondeadero de Cales Coves (Alayor, Menorca)*, Excavaciones Arqueológicas en España, 101, Madrid, 1979.

203 HERNÁNDEZ-GASCH, J.; SANMARTÍ, J.: "El santuari talaiòtic de Sa Punta des Patró (Santa Margalida, Mallorca)", *Tribuna d'arqueologia 2000*, Barcelona, 2003, p. 92 i fig. 4,10. SANMARTÍ, J.; HERNANDEZ-GASCH, J.; SALAS, M.: "El comerç...", p. 112 i fig. 7,1, 2 i 4.

204 DE MULDER, G.; DESCHIETER, J.; VAN STRYDONCK, M.: "La céramique romaine du site cultuel de Son Mas (Majorque, Espagne)", *Actes du Congrès de Langres (17-20 de maig de 2007)*, SFECAG, Marseille, 2007, fig. 6,5.

205 AMORÓS, L.R.: "Nuevos hallazgos...", p. 364, fig. 2,7-9 i 13. Vegeu nota 129.

206 ARAMBURU-ZABALA HIGUERA, J.: *Ses Païsses (Artà, Mallorca). Excavación del Edificio 1*, 2010.<https://www.academia.edu/20194579/Ses_Pa%C3%AFsses_Art%C3%A0_Mallorca_-_Excavaciones_en_el_edificio_1> (Consulta: 10-10-2016).

207 ARAMBURU-ZABALA, J.: *Excavación del Edificio 1...*, p. 7.

208 KIA-32333 (3A): 2345±30 BP, C/N=2.8, δ 13C ‰ = -19.20, δ 15N ‰ = +8.27. Os d'ovicàpid. Calibració Oxcal 4.1 corva IntCal 09. 95.4% probabilitat: 513-378 BC. ARAMBURU-ZABALA, J.: *Excavación del Edificio 1...*, p. 7 i 18.

209 ARAMBURU-ZABALA, J.: *Excavación del Edificio 1...*, p. 18 i 56.

com a una gerra,²¹⁰ i 10 fragments informes d'àmfora grecoitàlica o itàlica.²¹¹ També l'estrat subjacent (UE 10), format per cendres i introduït amb un enigmàtic epígraf ("UE de la fase anterior, con materiales de esta fase"), conté formes de ceràmica campaniana (sense especificar-ne la classe), de ceràmica grisa de la costa catalana i un informe d'àmfora grecoitàlica o itàlica.²¹² De fet, en el llistat d'unitats estratigràfiques es data les UE 2 i 10 en s. II a.n.e.²¹³ Finalment, el bol hel·lenístic a relleu o megàric d'un nivell suprajacent a la UE 5 (UE 12), que s'ha de datar de les darreries del s. II a.n.e., estaria en la mateixa fàcies ceràmica.²¹⁴

En els santuaris de taula menorquins, se'n documenta un exemplar a Torralba d'en Salort,²¹⁵ en un nivell format en el 100-50 a.n.e.

Entre els contextos domèstics analitzats existeix un exemplar procedent de les excavacions antigues de Son Fornés, en un estrat format entre 150-25 a.n.e. i més específicament tal vegada entre 100-75 a.n.e. (doc. i.). Se n'han publicat diversos exemplars al Turó de ses Beies.²¹⁶

És un tipus molt freqüent també a la casa 1 del poblat de Biniparratx petit, tant en pastes oxidades com reduïdes. Es localitza a les UE 1, 42, 57, 68, 86, 123, 124, 207, 220 i 232.²¹⁷ Llevat del nivell superficial (UE 1), es tracta de nivells d'ús (UE 86 i 232), d'abandonament o de reblliment (UE 123, 207 i 220) i d'enderroc (UE 42, 57 i 68). L'arc cronològic que comprenen abasta des de finals s. III a.n.e. o inicis del II (UE 232), 150-50 a.n.e. (UE 68), canvi d'era o al seu voltant (UE 42, 86 i 207), primera (UE 220) o segona meitat (UE 123) del s. I n.e. i s. II n.e. (UE 57).²¹⁸

Còncav / Convex (TSF-44-2122)?

Existeix un altre exemplar difícil de classificar per conservar un fragment insuficient de vora. Es caracteritza per una vora fina i una forta inflexió o carena damunt la qual el perfil és exvasat, rectilini o lleugerament convex.²¹⁹ Presenta la mateixa cronologia de s. II-I a.n.e. dels exemplars anteriors.

F. 2614 (TSF-44-2084, TSF-44-2101, TSF-44-2105)

S'han localitzat un perfil sencer i un altre al que li manca la base d'un bol hemisfèric, de secció còncava. S'aproxima a un exemplar publicat per Ramon entre els bols de perfil angular, el qual si bé no marca una carena en el terç inferior denota la influència del taller de Roses (F. 2640 de Morel) per la presència de quatre palmetes radials i una roseta central. El tipus 2640 també va ser conegut entre la producció arcaica de la Campaniana A, freqüent

210 ARAMBURU-ZABALA, J.: *Excavación del Edificio 1...*, p. 7, 18, 58 i 59.

211 ARAMBURU-ZABALA, J.: *Excavación del Edificio 1...*, p. 18 i 58.

212 ARAMBURU-ZABALA, J.: *Excavación del Edificio 1...*, p. 19 i 57.

213 ARAMBURU-ZABALA, J.: *Excavación del Edificio 1...*, p. 18 i 19.

214 ARAMBURU-ZABALA, J.: *Excavación del Edificio 1...*, p. 7, 19, 57 i fig. II,4.

215 FERNÁNDEZ-MIRANDA, M.: *El poblado...*, lám. 25,23.

216 CAMPS, J.; VALLESPIR, A.: *Excavacions...*, fig. 12,1/23, 1/27 i 1/28; fig. 17,1/218; fig. 24,2/23 i 2/24; fig. 28,3/9; fig. 45,6/16 i 6/17; fig. 64,7/23; fig. 70,7/104; fig. 75,7/181; fig. 84,9/30; fig. 88,9/69.

217 HERNÁNDEZ-GASCH, J.: *Memòria científica...*, p. 120; 130; 163 i 188 i lám. 24; 188 i lám. 25; 138 i lám. 18; 180 i lám. 29 i 30; 157; 173 i lám. 32; 176 i lám. 35 i 36; 179 i lám. 39.

218 HERNÁNDEZ-GASCH, J.: *Memòria científica...*, p. 40, 48 i 49.

219 RAMON, J.: "La ceràmica púnico-ebusitana...", p. 611 i fig. 13,133.

a la mateixa Eivissa a la segona meitat del s. III a.n.e.²²⁰

Tanmateix, els exemplars de Son Ferrer presenten una clara forma de casquet hemisfèric i una vora exvasada triangular o arrodonida i estan mancats de decoració impresa de palmetes, si bé l'exemplar TSF-44-2101 conserva 5 cercles concèntrics incisos per l'interior que són desconeguts als tallers d'Eivissa.²²¹ Tot o així, la pasta sembla de clara adscripció ebusitana. La secció els aproxima a la forma 2614 que es troba en el repertori formal de la variant antiga dels vernissos negres de Cales. Aquesta producció calena abraça un arc temporal entre el 200 i el 130/120 a.n.e., per la qual cosa les seves possibles imitacions es trobarien també dins el s. II a.n.e.²²²

L. 22 (TSF-9-1511)

Dins els bols o copes/escudelles que semblen tenir com a prototipus formes àtiques (L. 22, Àgora d'Atenes 803, 806 i 808 d'Sparkes and Talcott o F. 2643, 2644 i 2680 de Morel)²²³ n'existeixen de mida gran trobats en el derelict de Binisafúller, en pasta grisa amb engalba i roseta impresa en el fons interior. Fabricats entre el s. IV i bona part del s. III a.n.e. desapareixen a finals de la centúria, essent substituïts pels bols inspirats en la forma L. 28 o F. 2646 de la Campaniana A. En aquest cas, es tracta d'un bol de perfil carenat, de vegades sinuós. Fabricat en el s. II a.n.e., perdura durant la primera meitat del s. I a.n.e. La presència de palmetes o rosetes radials és pròpia dels exemplars primerencs.²²⁴

A Mallorca se'n coneixen a la necròpolis d'inhumació infantil de Cas Santamarier i als santuaris de la Punta des Patró²²⁵, de Son Carrió²²⁶ i de Torralba d'en Salort,²²⁷ en un nivell del 150-100 a.n.e. Entre els contextos domèstics analitzats, només l'hem localitzat a la intervenció de 1999 de ses Païsses. Es tracta d'un element residual en un nivell clarament datat en el s. II a.n.e.²²⁸

L'exemplar de Son Ferrer, que no conserva la base i, per tant, en desconeixem la presència o absència de decoració, no marca en absolut la carena per la qual cosa sembla estar més proper a la forma L. 22 que a la L. 28. Joan Ramon en recull un exemplar de s. III a.n.e.²²⁹ procedent del taller ceràmic AR-33/V i el classifica com a bol convex de vora sortint.

L. 26/27a-b (TSF-9-1850, TSF-9-1851, TSF-44-2121, TSF-62-1009)

És un tipus ben representat a Son Ferrer, com és natural, ja que junt als bols carenats és una de les formes més produïdes en els tallers ebusitans i que més èxit tingueren en contextos

²²⁰ RAMON, J.: "La cerámica púnico-ebusitana...", p. 598 i fig. 7,70.

²²¹ RAMON, J.: "La cerámica púnico-ebusitana...", fig. 7,67-73.

²²² AQUILUÉ, X.; GARCÍA, J.; GUITART, J. (coord.): *La cerámica de vernís...*, p. 406.

²²³ SPARKES, B.A.; TALCOTT, L.: *The Athenian Agora XII. Black and Plain Pottery*, Princeton, 1970. MOREL, J.P.: "La céramique campanienne...". MOREL, J.P.: *Céramique campanienne...*

²²⁴ GUERRERO, V.M.: *La Cerámica Protohistórica...*, p. 14.

²²⁵ SANMARTÍ, J.; HERNANDEZ-GASCH, J.; SALAS, M.: "El comerç...", p. 112 i fig. 7,5.

²²⁶ GUERRERO, V.M.: *La Cerámica Protohistórica...*, p. 14.

²²⁷ FERNÁNDEZ-MIRANDA, M.: *El poblado...*, l'âm. 9,20.

²²⁸ ARAMBURU-ZABALA, J.; HERNÁNDEZ-GASCH, J.: *Memoria...*, p. 47 i 307.

²²⁹ RAMON, J.: "La cerámica púnico-ebusitana...", p. 596 i fig. 7,57.

indígenes.²³⁰ Es tracta d'un bol hemisfèric de vora reentrant, anomenat per Ramon com a bol convex de vora simple entrant.²³¹ Segons Guerrero són imitacions de vernissos negres àtics (*incurved rim bowl*) de la segona meitat del s. IV a.n.e. i també de vernissos negres del s. III a.n.e.,²³² en concret del taller de les tres palmetes radials de Roses (L. 26, F. 2812) i del taller de les petites estampilles (F. 2884a1),²³³ de manera que la producció de Campaniana A (L. 27 a-b) no es relaciona amb el seu origen. En els exemplars de segona meitat de s. II a.n.e. la decoració impresa sembla estar ja absent.²³⁴

Es documenta en contextos eivissencs de s. III a.n.e. com l'Hort d'en Xim i el taller FE-13 i a una de les excavacions del barri industrial d'Ibosim (AR 33/V). En contextos balears es troba a l'ancoratge Nord de Na Guardis.²³⁵

Entre les comunitats locals mallorquines el seu ús sembla ser important en contextos rituals. Apareix tant en el santuari de Son Marí com a la cova funerària de Son Maimó,²³⁶ a més dels santuaris dels Antigors (doc. i. pròpia),²³⁷ possiblement de Son Carrió,²³⁸ de Son Mas,²³⁹ de la Punta des Patró²⁴⁰ i de Torralba d'en Salort,²⁴¹ en aquest darrer cas en un context medieval i del 200-150 a.n.e., respectivament.

Tanmateix, també està present en contextos domèstics autòctons. Al Turó de ses Beies n'hi ha diversos exemplars,²⁴² mentre que a s'Hospitalet apareix en contextos de 130-120 a.n.e. (doc. i.). A Son Fornés se'n localitzen en un nivell d'abocador, excavat durant les intervencions antigues, el qual es va formar entre els s. II-I a.n.e., tot i que probablement pertany al gruix de materials que coincideixen entre 125-75 a.n.e., i possiblement també en un altre nivell datat entre 125-75 a.n.e. (doc. i.).

De l'excavació de ses Païsses de l'any 1999 en coneixem un fragment de la UE 10, datada, com s'ha exposat anteriorment, entre finals s. II a.n.e. i mitjan s. I n.e.²⁴³ Les intervencions posteriors a l'edifici R25 només n'han proporcionat un altre exemplar. Segons el llistat de

230 GUERRERO, V.M.: *La Cerámica Protohistórica...*, p. 12.

231 RAMON, J.: "La cerámica púnico-ebusitana...", p. 596.

232 GUERRERO, V.M.: *La Cerámica Protohistórica...*, p. 12.

233 RAMON, J.: "La cerámica púnico-ebusitana...", p. 596.

234 GUERRERO, V.M.: *La Cerámica Protohistórica...*, p. 12.

235 RAMON, J.: "La cerámica púnico-ebusitana...", p. 596 i fig. 6,47.

236 GUERRERO, V.M.: *La Cerámica Protohistórica...*, p. 12.

237 Inventari de materials arqueològics realitzat al Museu d'Arqueologia de Catalunya juntament amb l'arqueòleg Carles Velasco l'any 2010.

238 Si hem de fer cas la descripció de la pasta i al tractament de la superfície, les quals presenten engalbes i pintura de color vermell i marró. AMORÓS, L.R.: "Nuevos hallazgos...", p. 364, fig. 2,11 i 12. Vegeu també nota 129.

239 DE MULDER, G.; DESCHIETER, J.; VAN STRYDONCK, M.: "La céramique romaine...", p. 355 i fig. 6,4; 6,7 i 6,14.

240 HERNÁNDEZ-GASCH, J.; SANMARTÍ, J.: "El santuari talaiòtic...", p. 92 i fig. 4,11. SANMARTÍ, J.; HERNÁNDEZ-GASCH, J.; SALAS, M.: "El comerç...", p. 112 i fig. 7,3.

241 FERNÁNDEZ-MIRANDA, M.: *El poblado...*, làm. 24,9 i làm. 25,16.

242 CAMPS, J.; VALLESPÍR, A.: *Excavacions...*, fig. 24,2/26; fig. 39,5/8; fig. 45,6/18; fig. 78,8/15; fig. 84,9/31.

243 ARAMBURU-ZABALA, J.; HERNÁNDEZ-GASCH, J.: *Memoria...*, p. 46, 47 i 307.

materials de la UE 3 (04),²⁴⁴ datada entre 125-100 a.n.e., es categoritza com a comuna ebusitana, si bé en una altra banda s'esmenta que podria ser també una producció ibèrica.²⁴⁵

Entre les comunitats locals menorquines que habitaren a Biniparratx petit és l'altre tipus vascular més freqüent, junt al bol còncav/L. 31 comentat més amunt. De pastes majoritàriament de cocció reductora, els exemplars es localitzen a les UE 1, 18, 32, 44, 45, 57, 86, 88, 123, 207, 220 i 253/256.²⁴⁶ Llevat del nivell superficial (UE 1), es tracta de nivells d'ús (UE 86, 88), d'abandonament i/o d'abocador (UE 44, 45, 123, 207, 220 i 253/256) i d'enderroc (UE 18, 32 i 57).²⁴⁷ La cronologia dels estrats cobreix un àmplia forqueta cronològica: anterioritat al 250 a.n.e. (UE 88), 250 – 50 a.n.e. (UE 253/256), al voltant del canvi d'era (UE 32, 86 i 207), de la primera (UE 44, 45 i 220) o segona meitat (UE 123) del s. I n.e., de la primera meitat del s. II n.e. (UE 18) o s. II n.e. (UE 57).²⁴⁸ En aquests darrers dos casos es tracta de materials clarament ja fora de context.

Tres darrers individus (**TSF-9-1833**, **TSF-11-462**, **TSF-44-2148**, **TSF-62-987**) pertanyen a la base de sengles bols, més probablement que no plats.

Els plats

L. 23 (TSF-9-1857, TSF-13-6, TSF-62-951, TSF-62-997, TSF-62-998)

El plat de peix de factura ebusitana segueix la tradició àtica d'aquest tipus de plat, si bé en la creació del propi tipus sembla haver-hi tingut un paper notable els plats púnics amb cassoleta central.²⁴⁹ Els exemplars més antics provenen del taller AE-20 d'Eivissa, datat dels tres primers quarts del s. IV a.n.e. i apareix també a l'establiment rural IM-50, a la segona meitat o darrer quart del s. IV a.n.e.²⁵⁰ Van ser freqüents durant tota la següent centúria, moment en què es troben als tallers AR-33/V i FE-13 i, a les Balears, a l'ancoratge de Cales Coves, al derelict de Binisafúller i en els nivells d'abandonament dels edificis A i B de Na Guardis. Presenten solcs concèntrics damunt la vora i emmarcant també la cassoleta i ocasionalment una roseta impresa en el centre de la dita cassoleta.²⁵¹

244 ARAMBURU-ZABALA, J.: *Excavaciones en el Edificio 25...*, p. 15/225.

245 ARAMBURU-ZABALA, J.: *Excavaciones en el Edificio 25...*, p. 723. Tanmateix, cal fer palès que en el llistat de materials que s'ofereix molt sovint no s'indica a quina forma ceràmica (bol, gerra, olla...) correspon l'element formal (vora, base, nansa...) i evidentment tampoc es fa referència al seu tipus. Els bols entrants que aquest autor refereix (n.i. 70 de la UE 22F, n.i. 12770 de la UE 42H i n.i. 12903 de la UE 57) podrien correspondre a aquest tipus, però també al tipus més petit L. 21/25-25-34 de Guerrero (GUERRERO, V.M.: *La Cerámica Protohistórica...*, p. 11), si hem de fer cas a la cita que efectua el mateix Aramburu-Zabala (ARAMBURU-ZABALA, J.: *Excavaciones en el Edificio 25...*, p. 721).

246 HERNÁNDEZ-GASCH, J.: *Memòria científica...*, p. 120 i làm. 1; 146; 129; 150; 151; 163; 180 i làm. 29; 139 i làm. 19; 183 i làm. 26; 173 i làm. 32; 176; 182 i làm. 42, respectivament.

247 HERNÁNDEZ-GASCH, J.: *Memòria científica...*, p. 23, 27, 36, 40 i 41.

248 HERNÁNDEZ-GASCH, J.: *Memòria científica...*, p. 15, 48 i 49.

249 GUERRERO, V.M.: *La Cerámica Protohistórica...*, p. 17.

250 GUERRERO, V.M.: *La Cerámica Protohistórica...*, p. 17. RAMON TORRES, J.: "IM-50 Eivissa", *Gala*, 2, 1993, p. 80.

251 GUERRERO, V.M.: *La Cerámica Protohistórica...*, p. 17. RAMON, J.: "La cerámica púnico-ebusitana...", p. 594 i fig. 6,35-39.

Els exemplars de s. II i de la primera meitat del s. I a.n.e. presenten trets menys cuidats com l'absència de solcs i decoració central.²⁵² Es localitzen a Na Guardis fins al seu definitiu abandonament en el darrer terç de la centúria i en el nivell IV del carrer Porticat de *Pollentia*, datat entre 50-30 a.n.e.²⁵³

A l'establiment rural del Turó de ses Beies se'n coneix un exemplar aparegut en un context de segona meitat de s. II a.n.e.²⁵⁴ A s'Hospitalet està present en contextos de 130-120 a.n.e. (doc. i.), però no entre els materials de les excavacions antigues de Son Fornés (doc. i.) ni tampoc en cap dels contextos revisats del poblat de ses Païsses.²⁵⁵ És, en canvi, una forma ben documentada en els contextos revistats de la casa 1 de Biniparratx petit, eminentment de pasta oxidada, si bé també n'existeixen de pasta reduïda. En concret, es documenta a les UE 1, 68, 207, 220, 250 i 251/252.²⁵⁶ Es tracta de nivells d'abandonament i/o d'abocador (UE 207, 220, 250 i 251/252) i d'enderroc (UE 68), la cronologia dels quals cobreix un àmplia forqueta cronològica: 250-50 a.n.e. (UE 251/252), s. II a.n.e. (UE 250), 150 – 50 a.n.e. (UE 68), canvi d'era (UE 207), i de la primera meitat del s. I n.e. (UE 220).²⁵⁷

La presència de solcs en tots els exemplars de Son Ferrer, llevat de la vora TSF-62-951, indiquen una cronologia relativament antiga més propera al 200 que al 100 a.n.e.

L. 5/55 / F. 2234c (TSF-13-165, TSF-44-2220, TSF-62-961)

S'ha pogut documentar un fragment de plat, que tindria paral·lel en un exemplar procedent del cap de Llibrell, donat a conèixer per Ramon.²⁵⁸ L'exemplar de Son Ferrer presenta damunt una pasta ebusitana característica una engalba ataronjada a ambdues superfícies.

Es tracta d'un plat molt obert, amb vora invasada o reentrant arrodonida, inspirada probablement en el tipus L. 55 o forma 2234c de Morel de la Campaniana A. Profusament fabricats en els tallers ebusitans durant el s. II a.n.e. i fins com a mínim el primer quart del s. I a.n.e., la seva distribució a l'illa de Mallorca sembla ser més aviat escassa,²⁵⁹ però no absent. Apareixen a l'ancoratge de Na Guardis²⁶⁰ i en el santuari de Son Mas.²⁶¹

Entre els contextos domèstics analitzats existeixen possibles exemplars al Turó de ses Beies,²⁶² amb restes de vernís que, en el cas de TSB-7/189, és vermell amb tons castanys

252 RAMON, J.: "La cerámica púnico-ebusitana...", p. 607 i fig. 13,113.

253 GUERRERO, V.M.: *La Cerámica Protohistórica...*, p. 17. SANMARTÍ, J. et alii: *Les ceràmiques de vernís negres de Pollentia*, 5, Barcelona, 1996, p. 67-69.

254 CAMPS, J.; VALLESPÍR, A.: *Excavacions...*, fig. 72,7/146.

255 ARAMBURU-ZABALA, J.; HERNÁNDEZ-GASCH, J.: *Memoria...*; ARAMBURU-ZABALA, J.: *Excavaciones en el Edificio 25...*; ARAMBURU-ZABALA, J.: *Excavación del Edificio 1...*; ARAMBURU-ZABALA, J.: *Ses Païsses (Artà, Mallorca). Edificio 14 "José Antonio Martínez"*, 2011, <https://www.academia.edu/20194661/Ses_Païsses_Art%C3%A0-Mallorca_Edificio_14> (Consulta: 10-10-2016).

256 HERNÁNDEZ-GASCH, J.: *Memòria científica...*, p. 118 i làm. 1; 167 i làm. 15; 173; 176, i 181, respectivament.

257 HERNÁNDEZ-GASCH, J.: *Memòria científica...*, p. 40, 48 i 49.

258 RAMON, J.: "La cerámica púnico-ebusitana...", p. 609, fig. 13,120.

259 RAMON, J.: "La cerámica púnico-ebusitana...", p. 609.

260 GUERRERO, V.M.: *La Cerámica Protohistórica...*, p. 18.

261 DE MULDER, G.; DESCHIETER, J.; VAN STRYDONCK, M.: "La céramique romaine...", fig. 6,13.

262 CAMPS, J.; VALLESPÍR, A.: *Excavacions...*, fig. 34,4/16; fig. 75,7/189, i fig. 88,9/67.

i espès, aplicat a pinzell.²⁶³ Aramburu-Zabala n'esmenta un a l'edifici R25 de ses Païsses procedent de la UE 3 (04)²⁶⁴ datat entre 125-100 a.n.e.²⁶⁵ De Biniparratx petit en coneixem un exemplar de pasta de cocció reductora, trobat a la UE 239, la qual es data del s. II a.n.e.²⁶⁶

4. Conclusions

Com a conclusió de la primera part del treball volem incidir en la cronologia dels contextos. A la presentació de la segona part, que recollirà en detall, com ja s'ha avençat, la resta de produccions de ceràmica comuna, de cuina i de vaixel·la fina s'analitzarà la funcionalitat vascular, la gènesi dels contextos i la funció dels espais arquitectònics deduïble, en part, del material moble, així com, en un altre ordre de coses, el dinamisme comercial de l'àrea de Santa Ponça.

A partir dels materials estudiats aquí i altres estudiats amb anterioritat es pot establir una cronologia dels contextos, no exempta de vegades de cert conflicte. És evident que la posada en comú de totes les dades (cronologia dels diversos materials i localització espacial) permetrà precisar les cronologies i les dinàmiques experimentades en els diversos espais delimitats, ja molt avençada en els treballs donats a conèixer. No obstant, el que es pretén ara és donar a conèixer les implicacions cronològiques que la ceràmica comuna i la vaixel·la fina anteriorment no estudiada aporten i, de resultes, la seva coincidència o discrepància amb les dades anteriorment publicades.

Així, la **UE 9**, que com s'ha vist respon a dues dinàmiques deposicionals, la primera, a la cambra principal de l'hipogeu, i la segona, a la seva avantcambra, presenta materials amfòrics (sembla que exclusivament) de s. IV pel primer espai i de s. IV-III a.n.e. a, com a mínim, s. I-II n.e. pel segon (entre el 250 a.n.e. i el 175 n.e.).²⁶⁷ En canvi, els vernissos negres estudiats, localitzats com la resta de vaixel·la a l'avantcambra, ofereixen una cronologia dels volts de mitjan s. II a.n.e.,²⁶⁸ mentre que dues de les tres parets fines referides tenen una cronologia d'inici s. I n.e.²⁶⁹ Dins aquest panorama la resta de les produccions de vaixel·la i la ceràmica comuna presenta elements cronològics que tenen un gran grau de coincidència entre el 200 i el 50 a.n.e., si bé no es pot excloure que alguns exemplars haguessin arribat amb anterioritat. En canvi, amb posterioritat a aquesta data s'ha documentat només i de manera clara un ungüentari de procedència indeterminada.

En definitiva, d'una banda, la fàcies més recent molt probablement es pugui datar pels volts del segon quart del s. I n.e., com sigui que tant els materials amfòrics més recents, com les parets fines i l'ungüentari semblen coincidir en aquest moment, si bé existeixen tres fragments informes de ceràmica de cuina africana, que, en tot cas, podrien rebaixar un poc la cronologia a un moment més avençat de s. I n.e. D'altra banda, és evident que existeixen materials que no es poden qualificar d'erràtics produïts en el s. II a.n.e. (un gobelet de la

263 CAMPS, J.; VALLESPÍR, A.: *Excavacions...*, p. 208.

264 ARAMBURU-ZABALA, J.: *Excavaciones en el Edificio 25...*, p. 721.

265 ARAMBURU-ZABALA, J.: *Excavaciones en el Edificio 25...*, p. 248.

266 HERNÁNDEZ-GASCH, J.: *Memòria científica...*, p. 40 i 179 i lám. 39.

267 QUINTANA, C.: "El túmulo...", p. 6.

268 HERNÁNDEZ-GASCH, J.: "Les ceràmiques de vernís..."

269 LÓPEZ MULLOR, A.: *La ceràmica romana...*

forma Mayet II de parets fines, ceràmiques campanianes i algunes imitacions ebusitanes de vernissos negres) o al voltant d'aquesta centúria (ceràmica d'origen ebusità), per la qual cosa és evident, que fos quin fos l'abast de la remoció ocorreguda en època romana altimperial, a l'avantcambra existí un llarguíssim procés d'acumulació i desplaçament de materials, com d'altra banda ja ha estat notat,²⁷⁰ si bé estratigràficament no va ser possible distingir-lo.

El pou d'accés adjacent a l'avantcambra i reblert per la **UE 101** va proporcionar vernissos negres datats del 175-125/100 a.n.e.²⁷¹ En canvi i de nou, la ceràmica comuna proporciona un fragment de tapadora de cuina africana, producció iniciada entre el 15 i el 50 n.e., la qual va perdurar fins el 400 n.e. Aquesta cronologia al voltant del 50 n.e. seria coincident amb la proposada pel moment més recent de l'avantcambra.

En el corredor d'accés, reblert per la **UE 62**, presenta a partir de la ceràmica comuna i la vaixel·la estudiada ara una cronologia de 175/150-50 a.n.e. a partir de les imitacions ebusitanes i púniques de vernís negre i de les produccions ibèriques, si bé existeixen de nou possibles intrusions al voltant o posteriors al canvi d'era representades per la gerra Eb. 30a, si atenem la cronologia tardana del tipus, o al, com a mínim, 50 n.e. que denota la ceràmica de cuina africana. Val a dir que els vernissos negres d'aquesta unitat estratigràfica s'han establert entre el 150-125/100 a.n.e. i les ceràmiques de parets fines entre 50 a.n.e. i el 30 n.e., aquestes darreres coincidents amb els materials tardans suara esmentats.²⁷² La dinàmica sedimentària del corredor és, per tant, aproximadament coincident amb la de l'avantcambra on existeixen les fàcies ceràmiques més recents de la UE 9.

Per damunt de la UE 62, les UE 11 i 13, tot i ser contigües a la mateixa cota, presenten cronologies divergents. Així, la **UE 13** té una cronologia de 200-50 a.n.e. a partir dels exemplars de ceràmica ebusitana d'imitació de vernís negre, si bé existeix una vora de bòtil de comuna romana oxidada que podria rebaixar-ne la cronologia, si no és intrusiu. El vernís negre d'aquest context dóna unes cronologies fins i tot més restringides, de 100-50/40 a.n.e.²⁷³ Es tracta d'un panorama material molt similar al de la UE 62.

En canvi, la **UE 11** presenta uns indicadors cronotipològics diversos, però que daten l'estrat en una època molt més recent, entre el 80 i el 150 n.e. Així, malgrat tenir materials que es podrien datar del s. III i/o II a.n.e., com la gerra ebusitana similar al tipus FE-13/95 o l'urna amb nansa de comuna itàlica, els indicadors més moderns són d'època romana altimperial. En aquest cas, la coincidència amb el material amfòric és gairebé perfecte, ja que data del 100-150 n.e.,²⁷⁴ si bé posteriors a la cronologia baixa de la gerra Eb. 30a. Aquestes cronologies s'adiuen amb els materials més recents de l'avantcambra (darrera fàcies ceràmica de la UE 9), però no amb els zocalitzats al corredor (UE 62).

Les unitats estratigràfiques de l'àmbit funerari 2 (**UE 53, 54, 57 i 75**) presenten materials molt migrats, de manera que resulta alguns resulten impossibles de datar. En canvi, analitzats com a l'únic context que semblen configurar podem concloure una datació entre

²⁷⁰ CALVO, M. *et alii*: "Análisis de distribución...", p. 71 i GARCÍA ROSSELLÓ, J. *et alii*: "La secuencia cronológica...", p. 119.

²⁷¹ HERNÁNDEZ-GASCH, J.: "Les ceràmiques de vernís..."

²⁷² HERNÁNDEZ-GASCH, J.: "Les ceràmiques de vernís..." i LÓPEZ MULLOR, A.: La ceràmica romana...

²⁷³ HERNÁNDEZ-GASCH, J.: "Les ceràmiques de vernís..."

²⁷⁴ QUINTANA, C.: Las ánforas...

el 70/90 i el 250 n.e. A partir del material amfòric Quintana ha proposat una cronologia de 50-200/225 n.e., que s'hi adiu.²⁷⁵

L'àmbit funerari 3 acull la **UE 36**, la qual presenta materials de cronologia romana. Si bé alguns es poden retrotraure al període tardorepublicà o balear, l'element més recent és una producció d'època flàvia d'una copa de TSAA (H. 8A), que permet datar l'estrat entre el 80 i el 100 n.e. Les àmfores d'aquest nivell presenten una cronologia amplíssima, de s. IV a.n.e. a s. II n.e., si bé l'enterrament en àmfora del tipus 8.1.3.3. redueix l'interval entre finals del s. II a.n.e. i mitjan s. I n.e., tot i que no sembla ser un exemplar tardà.²⁷⁶

Finalment, l'habitació 2, de caire no funerari, acollia la **UE 44**. La ceràmica ara estudiada referma les cronologies proposades de s. II a.n.e.²⁷⁷ Les àmfores localitzades també són les més freqüents a Mallorca en aquesta centúria (àmfora punicoebusitana T. 8.1.3.2 i PE 22 i àmfora grecoitàlica).²⁷⁸ Tanmateix, la presència de dues nanses de llànties tardorepublicanes podrien rebaixar un poc la cronologia, mentre que la presència de cuina africana és clarament intrusiva.

275 QUINTANA, C.: "El túmulo...", p. 20.

276 QUINTANA, C.: "El túmulo...", p. 20.

277 GARCÍA ROSSELLÓ, J. *et alii*: "La secuencia cronológica..." p. 195 i 196.

278 QUINTANA, C.: "El túmulo...", p. 7.

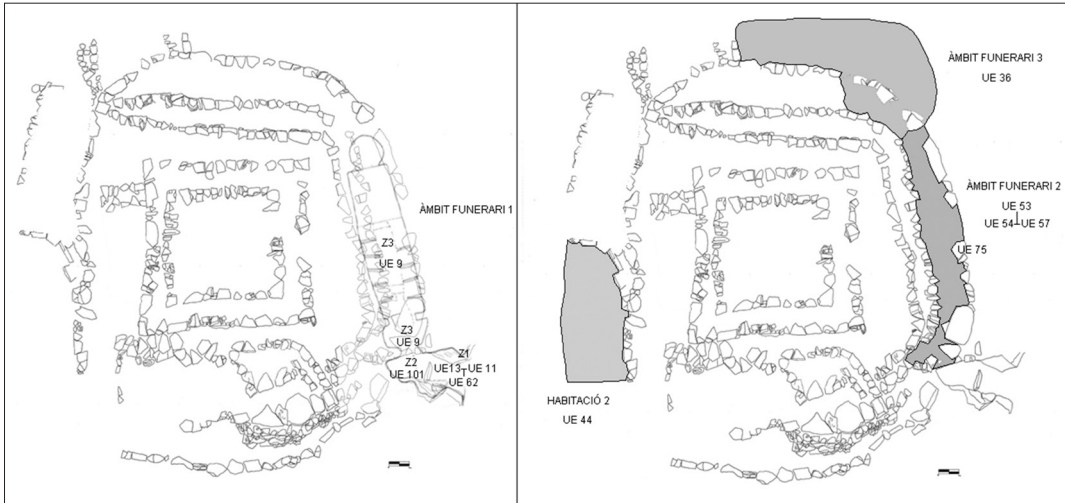
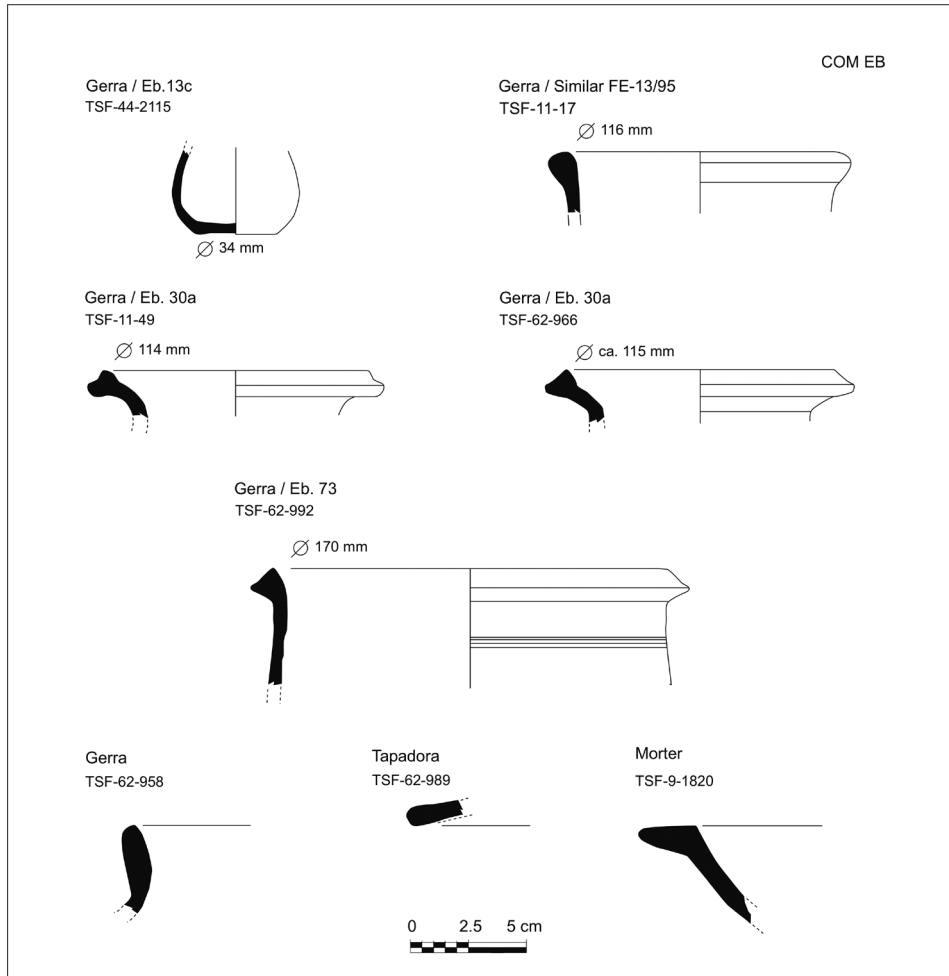
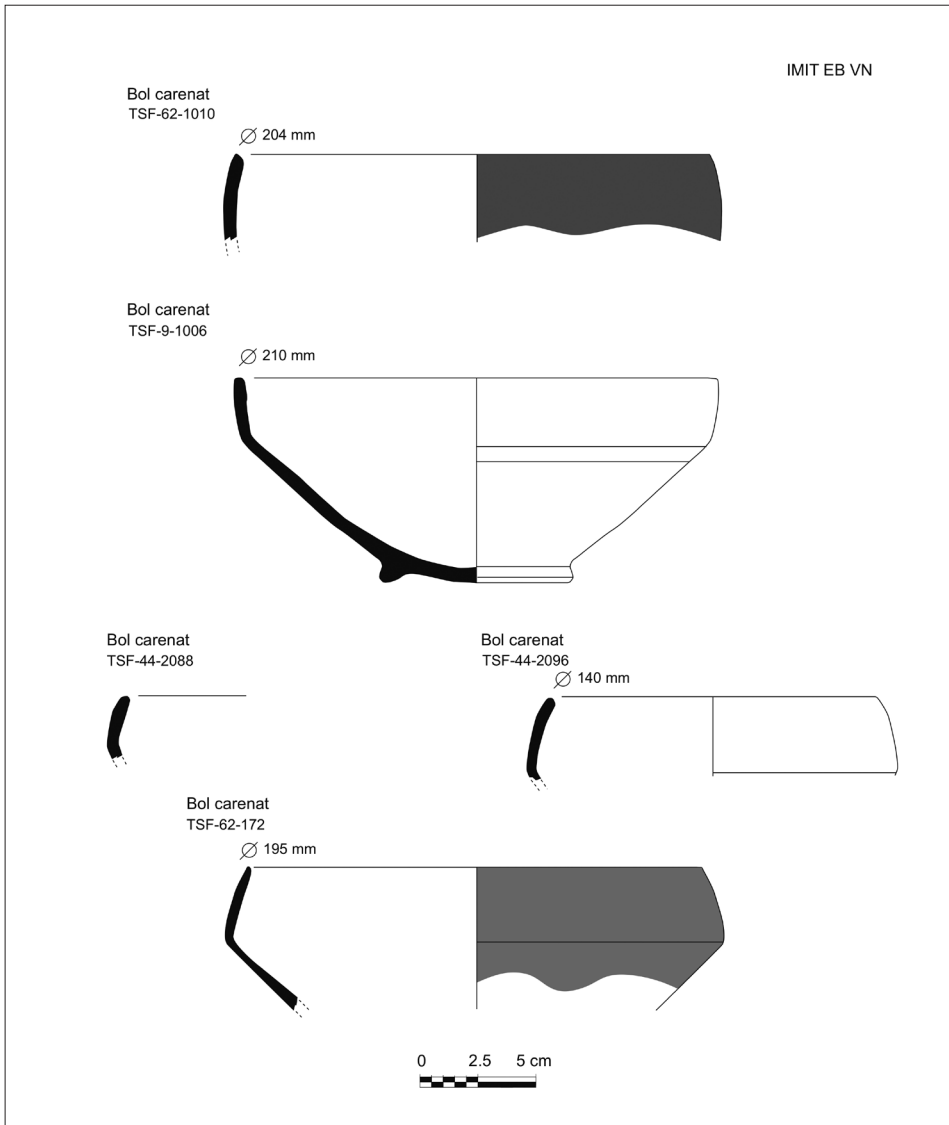


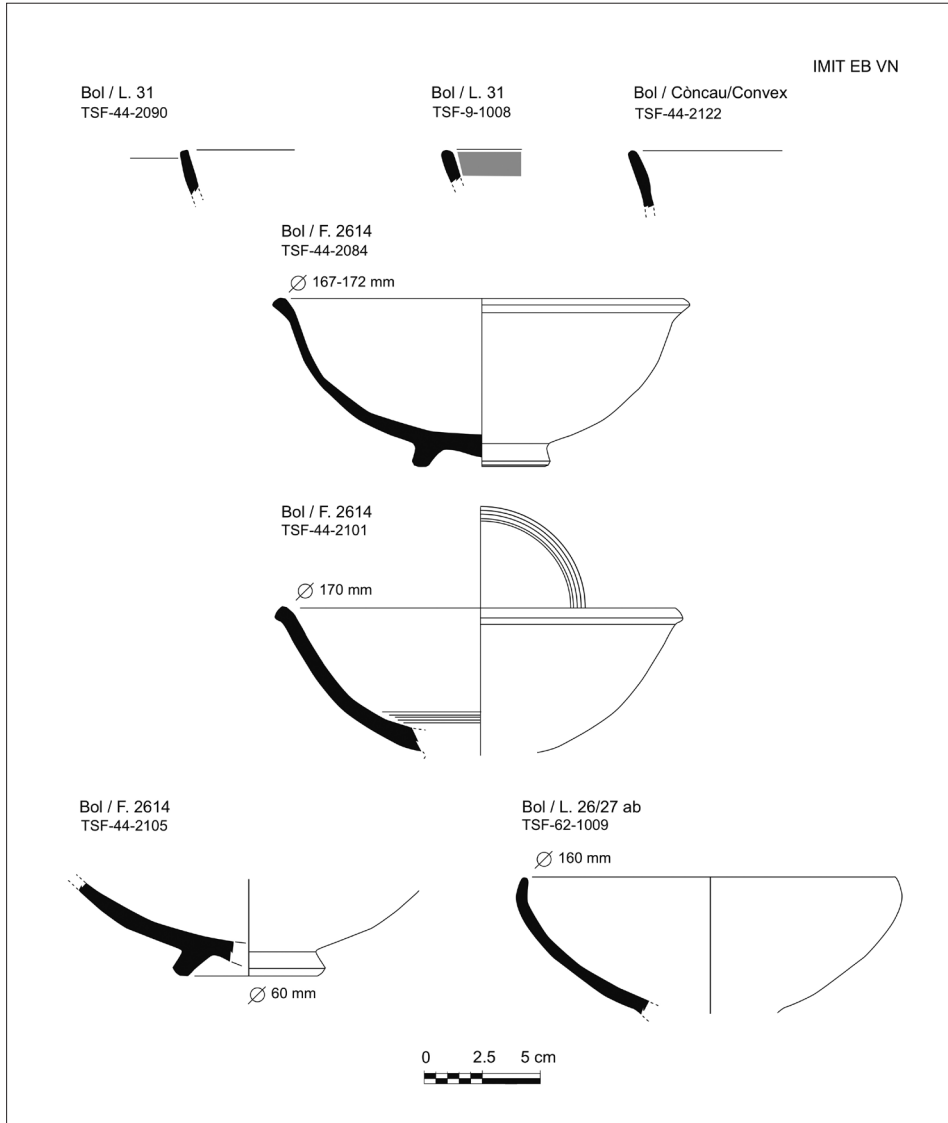
Fig. 1 Situació dels àmbits, zones i unitats estratigràfiques esmentades en el text a partir de la planta del turriforme de Son Ferrer publicada per GARCIA ROSSELLÓ, J. *et alii*: "La secuencia cronológica...", p. 201, fig. 1. i de la planta de l'hipogeu publicada per CALVO, M. *et alii*: "Análisis de distribución..." p. 64, fig. 1. Elaboració pròpia



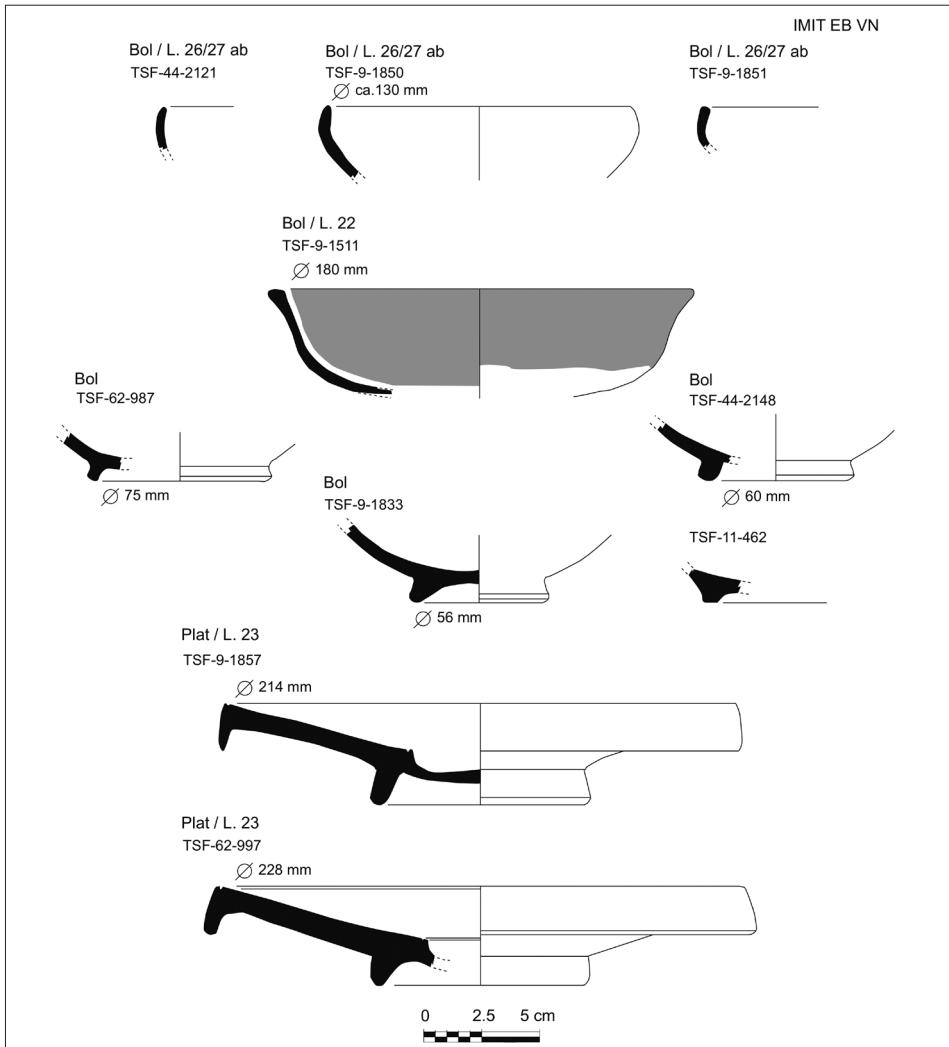
Làmina 1 Ceràmica comuna ebusitana del Turriforme esglaonat de Son Ferrer. S'indica la forma i el tipus, si s'escau. La sigla correspon al número de peça (n.p.)



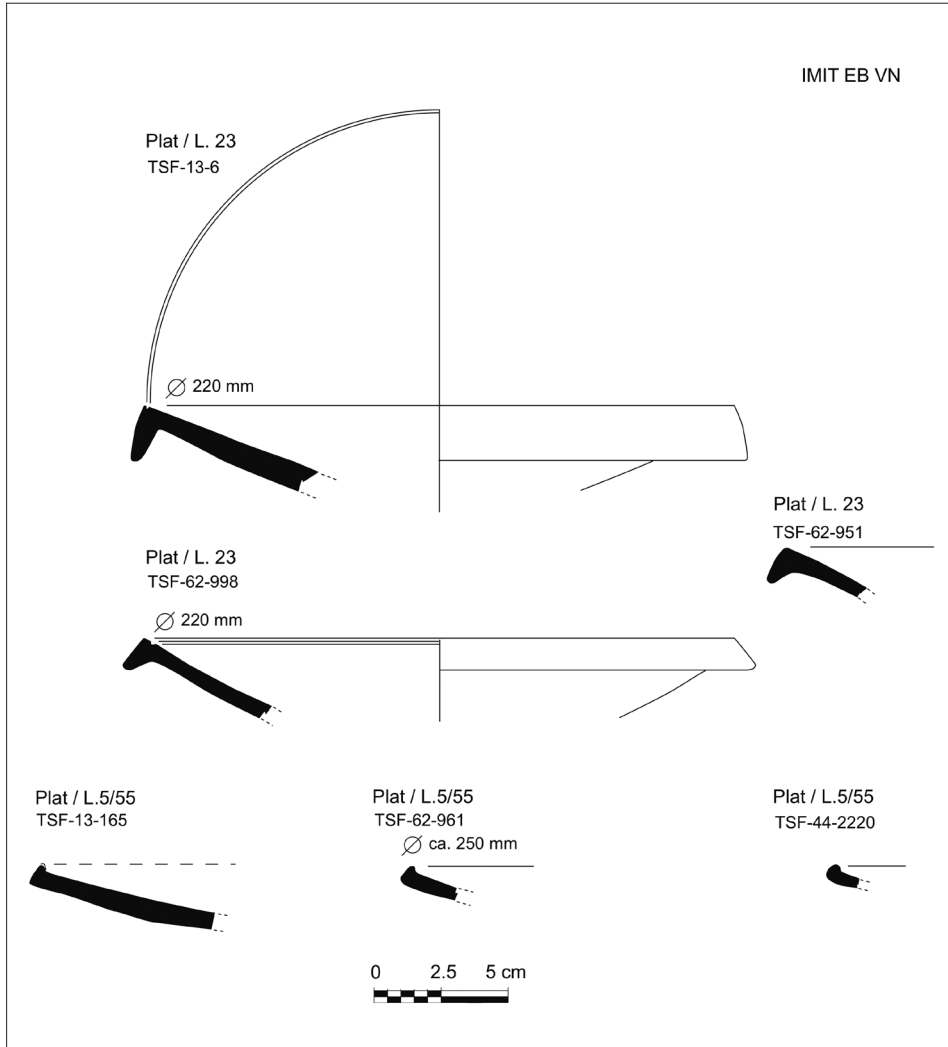
Làmina 2 Ceràmica ebusitana d'imitació de vernís negre del Turriforme esglaonat de Son Ferrer. S'indica la forma. La sigla correspon al número de peça (n.p.)



Làmina 3 Ceràmica ebusitana d'imitació de vernís negre del Turriforme esglaonat de Son Ferrer. S'indica la forma i el tipus. La sigla correspon al número de peça (n.p.)



Làmina 4 Ceràmica ebusitana d'imitació de vernís negre del Turriforme esglaonat de Son Ferrer. S'indica la forma i el tipus, si s'escau. La sigla correspon al número de peça (n.p.)



Làmina 5 Ceràmica ebusitana d'imitació de vernís negre del Turriforme esglaonat de Son Ferrer. S'indica la forma i el tipus. La sigla correspon al número de peça (n.p.)

