

abril 2017

9€

87

AURIGA

REVISTA DE DIVULGACIÓ I DEBAT DEL MÓN CLÀSSIC

ROBERT GRAVES, L'ARXIDUC I MÓN CLÀSSIC

LA SIMBIOSI ENTRE MURALLA I CIUTAT
DE BÀRCINO

LA RECREACIÓ HISTÒRICA.
DIVULGAR AMB RIGOR

GUERRA D'AIGUA LLIÇONS
EN ESTRATÈGIA MILITAR
NAVAL DE PART DE LIVI

AVINGUDA DE
L'ACRÒPOLIS



LA SIMBIOSI ENTRE MURALLA I CIUTAT DE BÀRCINO

Alessandro Ravotto

Bàrcino va ser fundada, al voltant dels anys 15-10 aC, una vegada acabades les guerres càntabres, com a conseqüència d'un projecte de reestructuració del nord-est peninsular que preveia la fundació de ciutats i la reforma de la xarxa viària.

Des del moment de la seva fundació, la colònia va ser dotada d'una muralla. La seva construcció fou promoguda pel duumvir quinquennal C. Coelius i possiblement duta a terme, igual que altres infraestructures del territori, per efectius militars de les legions que havien combatut en les campanyes del nord. Més tard, al voltant de l'últim terç del segle III dC, va ser necessari dur a terme un reforç espectacular de les defenses, l'aspecte més aparent del qual va ser la construcció d'una segona cortina, dotada de nombroses torres, adossada al que quedava del primer mur.

La muralla constitueix el monument més emblemàtic de l'etapa romana de la ciutat. La seva monumentalitat, la seva extensió i la seva solidesa han determinat que hagi sobreviscut al llarg dels segles i, per tant, que la fortificació hagi sigut la primera evidència arqueològica a què els erudits, des del segle XV, van dedicar llur atenció. De fet, en un sentit més ampli es podria afirmar que la muralla va arribar a ser l'element al voltant del qual moltes generacions de barcelonesos van percebre la identitat històrica de la ciutat.

Va ser necessària una llarga trajectòria d'estudis –en la qual van participar erudits, historiadors, epigrafistes i, només en temps relativament recents, arqueòlegs– perquè s'arribés, des de les primeres teories sobre l'origen cartaginès de la muralla, al grau de coneixement i a la interpretació que hem assolit als nostres dies. I mirant la qüestió en perspectiva epistemològica, la nostra generació no serà l'última que es dedicarà profitosament a l'estudi d'aquest monument. La seva complexitat arquitectònica i el fet que hagi conviscut –sovint sent-ne afectat– amb l'urbanisme durant dos mil·lennis fan que quedin encara uns quants punts per resoldre.

Tot i així, la quantitat de dades recollides al llarg de les èpoques és ingent i, en les últimes dècades, ha anat augmentant gràcies a l'arqueologia preventiva, que s'encarrega de vetllar per qualsevol possible afectació de l'urbanisme contemporani sobre el monument. Si de cas el problema era, fins fa poc, que es tractava de dades sovint massa fragmentades: un conjunt ceràmic es documentava en una excavació, un nou element arquitectònic en una altra, una característica estructural en una altra encara... La interpretació de cada element en el marc del seu context puntual constitueix una important aportació a la visió de conjunt, però també presenta limitacions. Unes quantes vegades, al llarg de la història dels estudis sobre la muralla, una hipòtesi particular, elaborada en funció de dades puntuals, s'ha revelat inviable a l'hora

de confrontar-la amb un panorama més ampli i amb un nombre més elevat de variables. Es tracta d'una dinàmica comuna –i saludable– en qualsevol disciplina científica. La muralla, al marge del seu significat històric, també va ser, i continua sent, això: una palestra per a la historiografia.

Va haver-hi, certament, treballs de conjunt dedicats a la muralla, els més importants dels quals s'indiquen al final d'aquestes línies, en l'apartat dedicat a la bibliografia. Aquí es presenten, d'altra banda, alguns punts que emergeixen d'un recent treball d'investigació de qui escriu, desenvolupat en el marc de l'elaboració d'una tesi doctoral. L'homologació de la totalitat de les dades disponibles en una única tractació i l'aportació de nombrosos materials inèdits han permès obtenir una visió de les defenses de Bàrcino més detallada de la que es tenia fins al moment. En particular, aquí es para atenció al significat –cultural i funcional– que emergeix de l'anàlisi del monument.

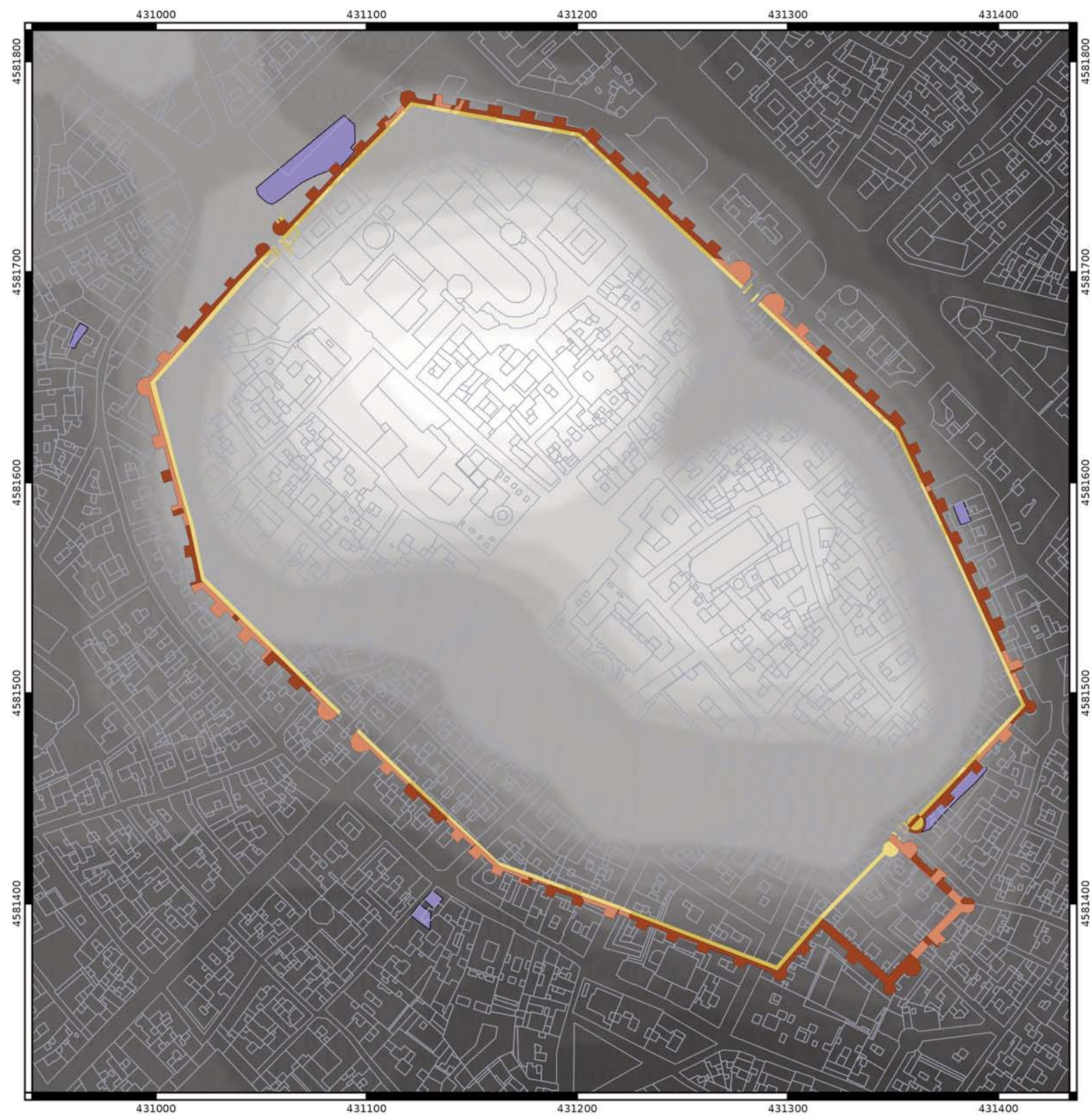
Les defenses de Bàrcino, s'ha dit, són el producte de dues fases constructives. Encara que cada fase estigui caracteritzada per una identitat pròpia –sovint es parla de “primera” i “segona” muralla– els dos projectes estan estrictament relacionats i, al seu torn, ho estaven amb la ciutat mateixa. I les arrels d'aquesta simbiosi s'han de recercar, justament, a l'inici.

L'emplaçament de la nova colònia va ser escollit amb atenció. La ciutat es va situar entre dos rierols i es va adaptar al relleu format per dos petits turons, que conformaven una mena de promontori projectat cap a la línia de costa.

Des del punt de vista estructural, en època fundacional la muralla estava formada per un mur d'aproximadament 1,80 m de gressor i gairebé 9 m d'alçària, construït amb la relativament nova tecnologia de l'*opus caementicium* contingut entre dos paraments d'*opus vittatum*. Conformava un traçat octogonal, simètric al llarg del seu eix major, d'uns 1.200 m de recorregut, que s'adaptava perfectament al relleu. Fins ara, no s'ha documentat cap torre al llarg de la cortina: pot ser que les primeres defenses de Bàrcino no en tinguessin, o pot ser que el seu espaiament fos tan ample –en línia amb la tendència d'aquesta època– que el nombre total hauria sigut molt reduït.

Les portes, en qualsevol muralla, són els elements que comuniquen de manera més immediata el missatge cultural de l'obra, i on resulta més evident l'adopció de diferents solucions funcionals.

Serà útil, per aquesta raó, fer un breu repàs del que es coneix a propòsit dels accessos de Bàrcino.



Llegenda

- Muralla altimperial documentada
- Muralla altimperial hipotètica
- Muralla baiximperial documentada
- Muralla baiximperial hipotètica
- Fossats artificials

Traçat idealitzat de les defenses de Bàrcino en relació a un model digital del terreny del segle XIX. S'indica també el parcel·lari actual (A. Ravotto)

La porta millor coneguda, la del nord-oest, localitzada a l'actual carrer del Bisbe, era una versió en miniatura dels exemples que s'estaven construint, en aquells mateixos moments, al nord Itàlia. Un accés triforad, constituït per dos passadissos laterals per a vianants i un de central per a carruatges, organitzat al voltant d'una petita cort interior, mitjançant la qual es podia controlar –i si de cas, aïllar– el trànsit que entrava i sortia de la ciutat. Dues dependències militars annexes completaven un model de porta extremadament funcional que, amb tota seguretat, es desenvolupava en dos pisos. En època altimperial no va ser proveïda de torres de flanqueig.

De la porta NE –localitzada a l'actual baixada de la Llibreteria– només es coneixen unes poques restes arqueològiques; llur avaluació en relació a l'urbanisme del segle XIX, que clarament apareix condicionat per un conjunt edificat anterior i de gran solidesa, sembla que apunta a un model de porta que, per certes aspectes, recorda el de la porta NO. A diferència d'aquella, però, posseeix dimensions molt més grans i, molt probablement, estava dotada de torres de flanqueig. Per tant, una porta monumental –això que és lògic si es pensa que s'obria cap a la via Augusta, la principal artèria terrestre al llarg de la costa mediterrània septentrional– que portava la imitació dels models itàlics a les últimes conseqüències.

De la porta de SO, que s'hauria de localitzar en proximitat del barri del Call, no disposem de cap detall, al marge del fet que en època baiximperial estava dotada, en efecte, de torres de flanqueig. És possible, tanmateix, que tingués les mateixes característiques de monumentalitat de la seva homòloga de NE.

Les restes de l'última porta, la que s'obria cap a la línia de costa, es conserven, en gran part museïtzades, dins de l'actual centre cívic Pati Llimona. Fins fa poc, es creia que aquestes evidències eren contemporànies a la resta de la muralla, però l'anàlisi de dades procedents d'excavacions arqueològiques dels anys noranta del segle XX obliga a replantejar la qüestió i a assumir que no disposem de dades per reconstruir-ne l'aspecte en època fundacional. En aquest període havia d'existir, atès que hauria garantit la comunicació entre la ciutat i el port; però gran part de les estructures visibles avui remuntarien, com a mínim, al començament del segle II dC. Es tractaria de la culminació d'un projecte de reforma de la façana marítima sencera, començat uns quaranta anys abans, possiblement per subratllar la puixança econòmica de la colònia, que tenia en el tràfic marítim el seu principal motor. En aquest moment, per tant, es construí una altra porta triforada, dotada de dos bastions de flanqueig circulars, una vegada més, a l'estil itàlic. En aquest cas, però, es tractaria senzillament de la representació d'una façana monumental –de fet, més propera a un arc urbà que a una porta– desproveïda de gran part de la funcionalitat de control d'accés que s'havia posat en pràctica amb tanta cura en la porta NO i, probablement, en la NE.

A l'hora de raonar sobre el conjunt, queda clar que ciutat i muralla augustals van ser el producte d'un únic concepte: la muralla definia la forma de la ciutat, donant-li la característica forma octagonal –que té una impressionant analogia amb el traçat de la muralla augustal d'*Alba Pompeia* (Alba, Piemont)– i, per tant, condicionava l'entramat viari; també funcionava con-

Vista des de l'exterior de la muralla baiximperial, restaurada i amb acreixements posteriors, a l'actual avinguda de la Catedral (A. Ravotto)



juntament amb altres infraestructures bàsiques per a la vida civil, com ara les clavegueres, que englobava al seu interior i que desaiaguaven en una sèrie de fosses paral·leles a la muralla. Finalment uniformava, a la vista des de l'exterior, els volums urbans i, des del punt de vista escenogràfic, valoritzava l'altra gran creació de la Barcelona augustal, el temple. De fet, la cota superior assolida per la muralla coincidia, aproximadament, amb la de la base de l'edifici religiós, construït en el punt més alt del relleu. D'aquesta manera, als ulls d'un viatger, es creava la il·lusió òptica per la qual tota la ciutat hauria constituït una mena de basament immens sobre el qual s'aixecava el temple.

Es tractava, en suma, de una infraestructura en la qual convergien les funcions d'organització cívica i l'ostensió propagandística, que remarcava, amb una arquitectura a l'estil itàlic, la identitat de la nova colònia.

Aquesta segona funció de la muralla seguia, d'altra part, una dinàmica molt difosa al llarg del nou Imperi. La historiografia ha reflexionat sobre el fet que justament sota August, quan la contingència històrica no feia suposar cap amenaça per a la pau imperial, la construcció de muralles es multiplica. El fet que una ciutat es dotés d'una muralla seria, llavors, una declaració de principis: la municipalitat expressava la seva adhesió al programa imperial, en el qual la *urbanitas* i la *dignitas* implícites en un urbanisme clàssic feien un paper rellevant.

Limitar, però, el significat d'una muralla a la seva funció propagandística seria reductiu. La *dignitas*, tal com reconeix el mateix corrent historiogràfic que ha enfocat el tema, no exclou la *securitas*. Pot ser que els requeriments de defensa canviïn lleugerament al llarg de les èpoques, que l'arquitectura de les defenses adopti noves prioritats, però l'objectiu últim d'una muralla és el de protecció –no necessàriament d'un exercit organitzat, sinó per exemple d'episodis de banditatge– i control del territori, tant a l'exterior com a l'interior del *pomerium*. El significat més profund de la muralla, en suma, resideix en la concepció de durabilitat que confereix a la nova fundació.

I la muralla de Bàrcino no és una excepció. Al contrari, com es veurà a continuació, es pot agafar com un dels exemples paradigmàtics, com la demostració que la muralla –la primera concepció de la muralla– va condicionar la història de la ciutat i garantir-ne l'èxit molt més enllà del regnat d'August.

Tornem a analitzar les característiques de la nova fundació sota una òptica diferent. La ciutat va sorgir en altura –poca cosa, però suficient a situar-la en una posició dominant sobre el territori circumstant– i entre dos rierols. Es tracta, sense cap dubte, d'una situació favorable des del punt de vista higiènic i escenogràfic, però és innegable que també ofereix la millor posició estratègica que es podia aconseguir en aquest entorn geogràfic. El traçat, de forma octogonal, posa en pràctica el principi vitruvià segons el qual “les ciutats fortificades no s'han de dissenyar amb planta quadrada, ni amb angles pronunciats, sinó més aviat arrodonits, de manera que l'e-

nemic es pugui veure des de diferents costats” (*De Arch.*, I.V, 2).

L'entorn es va modificar amb la creació d'una sèrie de fossats: encara se'ns en escapa l'esquema general i segurament una de les seves funcions principals era la de recollida d'aigües brutes, però, una vegada més, constituïen també un element de protecció, aïllant la ciutat. Un dels fragments de fossats documentats de manera arqueològica, a més, posseeix totes les característiques d'un doble fossat defensiu castrament. Aviat va quedar inutilitzat, però s'havia previst en el projecte originari.

La porta NO, a propòsit de la qual disposem de més dades, no només reproduïa –a petita escala– l'aspecte d'una porta itàlica monumental: també n'adoptava les característiques més funcionals, que eren el producte d'una llarga tradició poliorcètica. Si no havia de protegir d'un assalt, com a mínim podia exercir un efectiu control dels accessos de manera gairebé policial. La porta estava flanquejada per dos cossos de guàrdia i almenys se n'hi va afegir un altre, en època lleugerament posterior, en un altre sector de la ciutat.

Es tracta, per tant, d'una sèrie d'elements que tenen una reminiscència de la tradició constructiva militar, la que dominaven, per cert, les tropes i els enginyers que molt probablement van ser els autors materials de la construcció de la ciutat. Hi ha altres casos, a la Gàl·lia i al nord Itàlia, on s'ha observat aquesta aparent incongruència, la presència d'“apèndixs” militars en muralles augustals en les quals la monumentalitat propagandística constituïa el missatge principal.

Per posar només un parell d'exemples, la muralla de Nemausus (Nîmes), a més de circumscriure l'espai urbanitzat, es desenvolupava al llarg dels cims dels turons dels voltants, explicitant, a costa d'un immens esforç constructiu, el més bàsic dels conceptes poliorcètics, el d'evitar d'haver-se de defensar des d'una posició inferior. Augusta Praetoria (Aosta) posseïa portes –anàlogues a les de Bàrcino– que, malgrat formar part dels exemples més monumentals, tenien tots els elements per funcionar com a perfectes instal·lacions de guerra, i la cortina estava reforçada per una sèrie de contraforts adossats a la façana interior, així com per la presència d'un *agger*.

En el cas de Barcelona, pot ser que aquests elements residuals de tradició militar quedessin en segon ordre respecte a altres prioritats, però són justament els que van ser rescatats –i potenciats– al segle III, quan la contingència històrica sí que feia real un perill d'invasió.

Les obres del segle III van consistir principalment, després d'unes consistents restauracions de la muralla augustal, en el desdoblament del grossor de la cortina i en l'afegit de nombroses torres.

El traçat recalca el de la fase augustal i rep només una modificació menor, consistent en una ampliació per la banda marítima, per tal d'incloure dintre el recinte unes instal·lacions considerades, evidentment, importants. La

identificació d'aquestes estructures que es varen voler protegir ha estat identificada per alguns autors amb unes termes, mentre que per altres es vicularien a les activitats portuàries. Sigui com sigui, i a diferència del que passa en altres llocs refortificats al segle III, la fisonomia bàsica del traçat urbà es manté.

De fet, es va tractar d'un veritable "retorn als orígens". La voluntat de mantenir l'antic traçat adossant-li la nova obra va implicar l'amortització del *suburbium* que havia crescut, fora muralles, al voltant del nucli primigeni i dels monuments més antics de les necròpolis. Es tractava, en suma, d'un replanteig urbanístic amb tres avantatges: d'una banda, s'aprofitava de les millors característiques estratègiques previstes en el projecte originari; en segon lloc, proveïa de material constructiu la nova obra; i finalment, igual que s'ha documentat a altres ciutats d'Hispania, creava una mena d'"anell de seguretat" al voltant de la ciutat, on les zones alliberades de construccions i anivellades permetien un control complet de l'entorn immediat.

La cortina, recorreguda per un pas de ronda amb merlets, i els cubs de les torres –majoritàriament amb planta rectangular– es van obtenir mitjançant una obra massissa d'*opus caementicium*, continguda entre el mur vell i un nou parament en *opus quadratum*. Les torres al llarg de la cortina preveïen dos pisos construïts amb *opus vittatum* per sobre del cub, que augmentaven a tres en el cas dels bastions de flanqueig de les portes. Una sèrie de portes i finestres obertes en cada torre permetien una vigilància total des de qualsevol costat i una àgil comunicació entre els diferents elements defensius. El coronament de les torres era, molt probablement, constituït per una terrassa amb merlets.

Les portes reben diferents graus de modificacions. La nord-occidental, ja des del començament, permetia un efectiu control dels accessos, i la llum total dels seus passos era força reduïda, cosa que era una característica apreciada per a les finalitats defensives en època baix-imperial. Per tant, la modificació major va consistir només en l'afegit de torres de flanqueig.

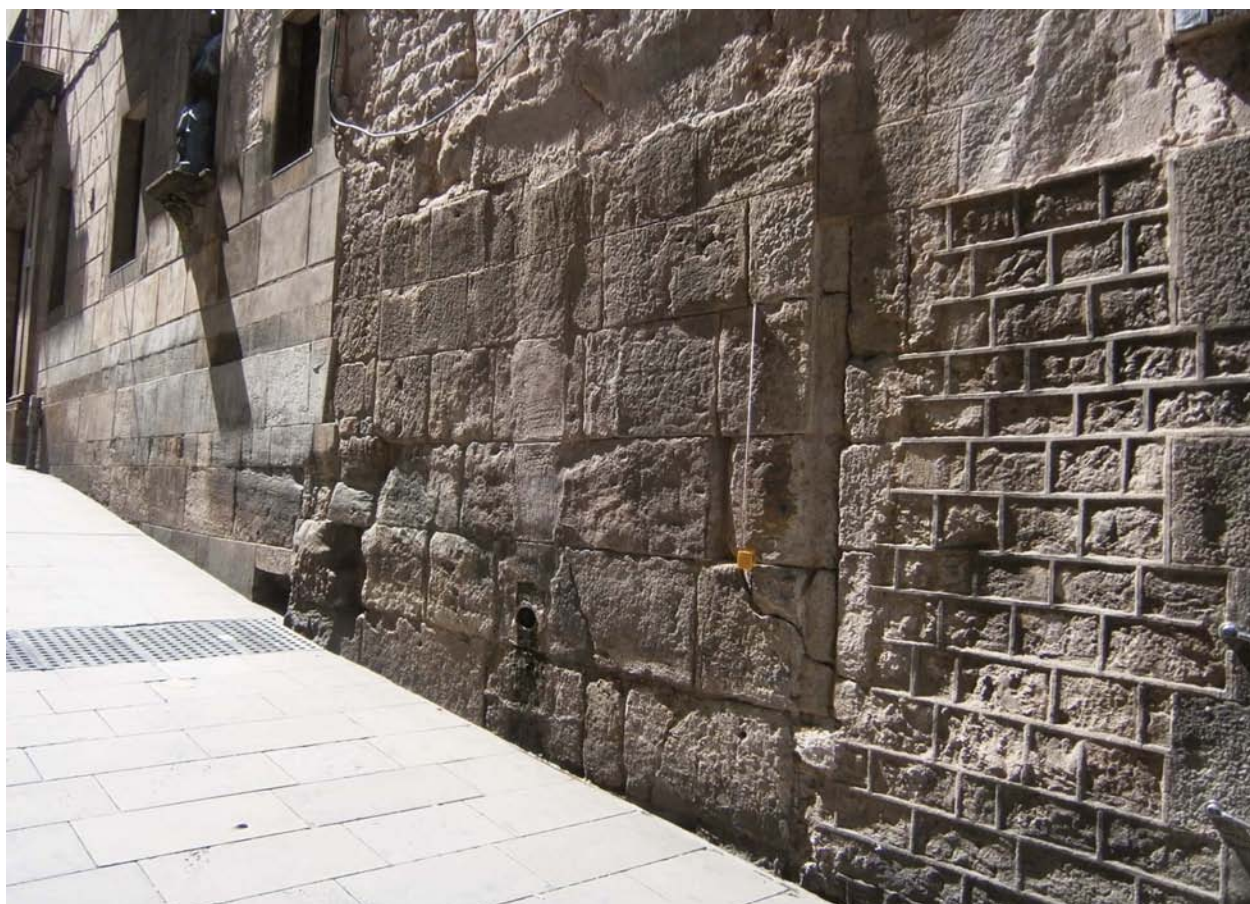
La sud-oriental va rebre modificacions més importants. A efectes pràctics, una de les seves extremitats va ser obliterada per l'arrencament de la ampliació puntual del recinte, a la qual s'ha fet referència més amunt, amb la conseqüència que l'entrada va ser transformada en una porta gèmina asimètrica. També es potencia la torre de flanqueig que no es veia afectada per la reforma del traçat, i és possible que s'hagi apujat l'alçària de la façana fins a donar-li les proporcions amb què apareix, emmascarada per l'urbanisme posterior, en les fonts gràfiques del segle XIX.

No disposem de gaires dades pel que fa a les eventuais modificacions de les altres dues portes. És possible que en aquesta època la nord-oriental es tapiessin els passadissos laterals, tal com sembla que s'aprecia en un document gràfic medieval.

Alguns dels fossats d'època augustal encara estaven en ús en aquesta època; és possible que, puntualment, s'hagin efectuat operacions de neteja i remodelació de les voreres per poder-los aprofitar plenament.

Presentades, encara que sigui per sobre, les característiques del nou projecte, el seu significat principal queda força clar: la defensa. Igual que, pel que fa a les evidències altimperials, no es pot descartar una valença funcional, en

Parament romà, localitzat a l'actual carrer del Bisbe, corresponent a part de la cort interior de la porta del nord-oest (A. Ravotto). Les darreres investigacions van comprovar que, a diferència del que es creia anteriorment, la cort és d'època augustal.



la sòbria monumentalitat de les restes baiximperials s'hi pot reconèixer, també, un cert valor de propaganda. Però aquest missatge no arriba a explicitar-se amb concessions a l'estètica, com es documenta en algunes de les més conegudes muralles gal·les, per exemple. Sí que es van inserir en l'obra alguns elements arquitectònics decoratius –basaments motlurats i cornises–, però és possible que, en la seva disposició, el criteri principal fos el d'aprofitar els elements reutilitzats per a la funció estructural per a la qual havien estat creats, i que d'aquesta manera contribuïssin a la solidesa general de l'obra.

La segona fase de la muralla de Bàrcino dona lloc a un sofisticat sistema defensiu. El traçat amb angles aixamfranats es traduïa, en la pràctica, en un augment de la línia visual de vigilància, atès que qualsevol punt de l'horitzó era visible des de, com a mínim, dos costats del recinte, i sovint des de tres. La part inferior massissa estava caracteritzada per una gran solidesa i estava protegida, a més, pels fossats, cosa que garantia una bona protecció d'eventuals atacs. On no existien fossats, en correspondència de les entrades, les torres es van bastir amb planta semicircular o poligonal, que oferien una millor resistència a les envestides.

Els nivells superiors asseguraven la possibilitat d'una dinàmica de defensa activa. Permetien un ràpid accés i desplaçament dels efectius, gràcies a portes situades a més nivells i en tres fronts de les torres, que es podien fins i tot aïllar gràcies a l'ús d'escales retràctils a la façana posterior; disposaven d'una gran superfície d'ús, protegida per merlets o enclosa dins habitacles; permetien una vigilància total del territori circumstant gràcies a la freqüència de les torres, que adoptaven una planta circular o poligonal als angles del traçat, a les nombroses finestres, algunes de les quals van ser modificades per optimitzar el tir, i a la presència de zones alliberades de construccions extramurs.

En part, aquestes característiques –com el gran nombre de torres, la possibilitat d'aïllar-les, la presència de fossats i de zones de seguretat al voltant del perímetre– es reconeixen en altres muralles hispàniques. D'altra banda, l'estat de conservació de la muralla de Bàrcino, encara que més restaurada del que pot semblar en una primera somera ullada, constitueix un *unicum*. El grau de coneixement dels nivells superiors de què disposem representa un valor afegit per al patrimoni barceloní però, com a contrapartida, escassegen les possibilitats de dur a terme anàlisis comparatives.

Afortunadament, disposem del paral·lel més significatiu dels que podríem desitjar: la muralla aureliana de Roma, bastida aproximadament en el mateix període, presenta analogies notables amb la de Barcelona, sobretot pel que fa a la forma de les torres, la disposició de les finestres, la presència d'un parapet amb merlets en el pas de ronda, la comunicació entre els diferents elements que formaven el sistema defensiu, i possiblement almenys alguns aspectes de les portes. Hi ha, certament, diferències; però la connexió entre el model de la capital i el de la colònia és més directa que la de la majoria de les altres ciutats provincials.

Això ofereix elements de judici per interpretar les modalitats, les raons i les contingències històriques relacionades amb la fortificació tarraconense. No és el cas, aquí, de raonar sobre aquests aspectes, que constitueixen un camp d'estudi molt extens i que en gran part encara s'han d'enfocar a fons.

Però ara, amb una cronologia fiable i una visió del monument més detallada de la que es tenia en el passat, la muralla de Barcelona, un dels exemples més destacats del món provincial, pot aportar informació de qualitat a l'estudi del fenomen de l'emmurallament en època romana.

BIBLIOGRAFIA

Per a una visió de conjunt del marc urbà en què s'insereix la muralla de Barcelona, vegeu, recentment, Rodà de Llanza, I. (2016), “Tarraco y Barcino en el Alto Imperio”», *Revista de Historiografía*, 25, pp. 245-272, pel que fa a l'època altimperial, i Beltrán de Heredia, J. (2013), “Barcino, de colònia romana a sede regia visigoda, medina islàmica i ciutat comtal: una urbs en transformació”, *Quarhis: Quaderns d'Arqueologia i Història de la Ciutat de Barcelona*, 9, pp. 16-118, pel que fa al baix imperi i per a l'antiguitat tardana. També cal assenyalar, pel seu caràcter de síntesi, Mar, R., Garrido, A., Beltrán Caballero, J. A. (2012), “Barcino y el urbanismo provincial romano”, Grau, R. (Ed.), *Presencia i lligams territorials de Barcelona. Vint segles de vida urbana, Barcelona Quaderns d'Història*, 18, pp. 63-112.

Pel que fa a la muralla, a la qual s'ha dedicat un gran nombre de treballs al llarg de la història de la investigació, aquí s'assenyalen només els més exhaustius, a partir dels quals, d'altra banda, es podrà recopilar tota la tradició bibliogràfica anterior:

- BALIL, A. 1961, *Las murallas romanas de Barcelona*, Madrid.
- GRANADOS, J. O. 1984, “La primera fortificación de la colonia Barcino”, *Papers in Iberian Archaeology*. BAR 193, 1, pp. 267-319.
- GRANADOS, J. O. 1991, “Estructura urbana de la ciudad romana”, Sobrequés, J. (Ed.), *Història de Barcelona 1. La ciutat antiga*, Barcelona, pp. 139-201.
- PUIG I VERDAGUER, F., RODÀ DE LLANZA, I. 2007, “Las murallas de Barcino. Nuevas aportaciones al conocimiento de la evolución de sus sistemas de fortificación”, Rodríguez Colmenero, A. & Rodà de Llanza, I. (eds.), *Murallas de ciudades romanas en el occidente del imperio. Lvcvs Avgusti como paradigma. (Actas del Congreso Internacional celebrado en Lugo. 26-29, XI, 2005)*, pp. 597-631.
- RAVOTTO, A. 2014, “La muralla romana de Barcelona, una empresa de finals del segle III”, *Quarhis: Quaderns d'Arqueologia i Història de la Ciutat de Barcelona*, 10, pp. 140-142.
- RAVOTTO, A. 2017, *La muralla de Barcino*, tesi doctoral (dir. I. Rodà), Universitat Autònoma de Barcelona.