

Vic,
13, 14 i 15
de desembre
de 2012

II

Museu Episcopal

JORNADES D'ARQUEOLOGIA DE LA CATALUNYA CENTRAL



JORNADES
D'ARQUEOLOGIA
DE LA CATALUNYA
CENTRAL



Generalitat de Catalunya
Departament
de Cultura

1714 / 2014



Museu Episcopal de Vic

Organitzen:



Museu Episcopal de Vic

Suport Científic:



Col·laboren:



II JORNADES D'ARQUEOLOGIA DE LA CATALUNYA CENTRAL

Vic – Museu Episcopal de Vic
13, 14 i 15 de desembre de 2012

COMISSIÓ ORGANITZADORA

M. Jesús Aloy
Tècnica d'Acció Cultural
Serveis Territorials de Cultura a la Catalunya Central

M. Àngels Blasco
Directora de Cultura
Serveis Territorials de Cultura a la Catalunya Central

Antoni Caballé
Arqueòleg Territorial
Serveis Territorials de Cultura a la Catalunya Central

Jaume Colomer
Gestió Econòmica
Serveis Territorials de Cultura a la Catalunya Central

Elisenda Collelldemont
Col·laboradora
Serveis Territorials de Cultura a la Catalunya Central

Carme Comas
Cap de l'Àrea de Difusió i Acció Cultural del MEV

Fina Damian
Tècnica d'Acció Cultural
Serveis Territorials de Cultura a la Catalunya Central

Pol Junyent
Col·laborador
Serveis Territorials de Cultura a la Catalunya Central

Miquel Molist
Universitat Autònoma de Barcelona

Imma Ollich
Universitat de Barcelona

Josep Maria Riba
Director del Museu Episcopal de Vic

Montserrat de Rocafiguera
Centre d'Investigacions Arqueològiques d'Osona

ASSESSORAMENT LINGÜÍSTIC
Ariana Ruglio

ACTES

BIBLIOGRAFIA

Carta Arqueològica. Calaf-Prats de Rei. DGPC.

ASENSIO, DAVID; CARDONA, RAMON; FERRER, CONXITA; MORER, JORDI (2005). "Noves dades sobre el nucli fortificat ilergeta dels Estinçells (Verdú, Urgell)". A: *Món ibèric als Països Catalans. XIII Col·loqui Internacional d'Arqueologia de Puigcerdà (14 i 15 de novembre de 2003)*. Vol. I. Puigcerdà: Institut d'Estudis Ceretans, p. 467-479.

BUSQUETS, FRANCESC (2005). *Memòria de la prospecció superficial del desdoblament de la G-25, Tram: Les Oluges - Manresa (1/2005)*. Àrea de Coneixement i Recerca DGPC.

GARCÉS, IGNASI (2005). "Ilergets i lacetans occidentals. Deu anys de recerques i algunes propostes de síntesi". A: *Món ibèric als Països Catalans. XIII Col·loqui Internacional d'Arqueologia de Puigcerdà (14 i 15 de novembre de 2003)*. Vol. I. Puigcerdà: Institut d'Estudis Ceretans, p. 411-439.

GUTIERREZ, Daniel (2009). *Projecte d'excavació arqueològica en extensió de les restes localitzades al sud del sector "El Rentador"*. INCASOL.

PERA, JOAQUIM (1998). "Iesso i Sigarra. Aproximació a la xarxa de comunicacions en època antiga d'aquests dos centres romans de la Catalunya Central". A: *Comerç i vies de Comunicació (1000aC - 700dC). XI Col·loqui internacional d'Arqueologia de Puigcerdà (31 d'octubre i 1 de novembre de 1997)*. Vol. I. Puigcerdà: Institut d'Estudis Ceretans, p. 165-171.

PIERA, MARC (2007). *Memòria de la intervenció arqueològica al sector industrial del Rentador i el convent de sant Francesc de Calaf*. Dipositada a la DGPC.

ROS, ALEJANDRO (2005). "L'ibèric Tardà a la Cessetània: canvis i continuïtats en el món ibèric (segles III-I aC)". A: *Món ibèric als Països Catalans. XIII, Col·loqui Internacional d'Arqueologia de Puigcerdà (14 i 15 de novembre de 2003)*. Vol. I. Puigcerdà: Institut d'Estudis Ceretans, p. 583-596.

VARAS, OSCAR (2009). *Memòria d'intervenció arqueològica i desmuntatge d'estructures. Sector Industrial El Rentador. Calaf, Anoia*. Dipositada a la DGPC.

EL JACIMENT DE PUIG CIUTAT (ORISTÀ, OSONA) I EL SEU ENTORN. RESULTATS DE LES CAMPANYES DE PROSPECCIÓ I EXCAVACIÓ 2010-2012

Àngels PUJOL, Carles PADRÓS i Roger SALA (Equip de Puig Ciutat)

SITUACIÓ GEOGRÀFICA

El jaciment arqueològic de Puig Ciutat es troba en un promontori situat al centre del terme municipal d'Oristà (Osona). El turó on s'ubica l'assentament, de 5 ha de superfície i una altitud de 531 m.s.n.m., és voltat per la Riera Gavarresa, que configura un meandre tot unint-se al sud amb la Riera d'Olost.

L'anàlisi de la topografia local posa en evidència les qualitats defensives de l'emplaçament, només accessible des del sud i des del nord; així com el seu escàs valor de control territorial, ja que es troba envoltat d'altres elevacions amb major visibilitat sobre el territori (vegeu figura 1).

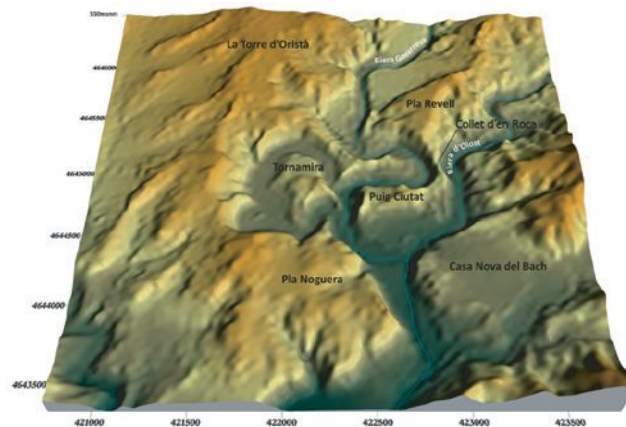


Fig. 1: Ubicació del jaciment entre els dos cursos fluvials i les elevacions de l'entorn (Font: SOT Prospecció Arqueològica).

ANTECEDENTS DE LA RECERCA

L'existència del jaciment és coneguda des de principis de la dècada de 1980, quan uns treballs d'extracció de grava al cim del turó van posar al descobert abundant material arqueològic. Des d'aquell moment, i durant les tres dècades següents, l'indret ha estat visitat repetidament per excavadors furtius, que han extret una gran quantitat de material arqueològic.

La primera intervenció científica al jaciment es va produir l'any 2005 en el marc del *Projecte Lluçanès* (Sala i Lafuente, 2005; Sala, 2005). Aquells treballs, consistents en la prospecció geomagnètica de la Zona 1 i la prospecció amb radar damunt el futur Edifici 1, van permetre detectar l'existència d'una densa trama urbana al cim del turó.

EL PROJECTE DE RECERCA

L'any 2010 es va iniciar el projecte de recerca actual: *Exploració i avaluació del poblament protohistòric a l'àrea del Lluçanès* (Padrós, Pujol i Sala, 2010), avalat pel Museu d'Arqueologia de Catalunya. El projecte, a sis anys vista, pretén delimitar el jaciment a nivell espacial i cronològic, determinar-ne l'estat de conservació i avaluar el seu potencial científic. Es contempla també l'estudi de l'entorn, amb l'objectiu de conèixer el funcionament de l'assentament a nivell regional.

Per aconseguir aquests objectius, en el trienni 2010-2012 s'ha combinat la prospecció geofísica (geomagnètica, georadar, elèctrica, etc.) amb l'obertura de sondejos i l'excavació en extensió de diverses estances (Figura 2).

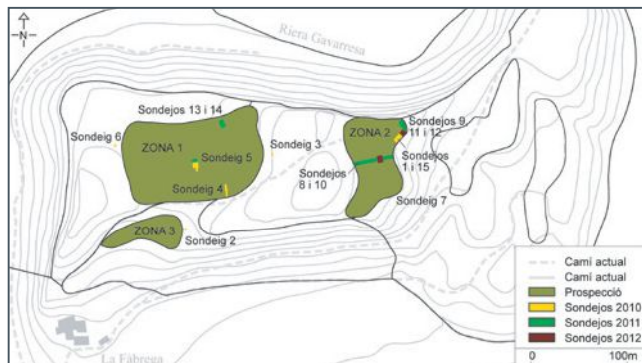


Fig. 2: Zones prospectades i sondejos excavats durant el trienni 2010-2012.

La descoberta de clars indicis de destrucció violenta durant la primera campanya ha comportat la introducció de la prospecció amb detectors de metalls i dispositius GPS a l'entorn de l'assentament. Amb aquesta metodologia es pretén detectar tant els campaments dels assaltants com els punts des d'on es van efectuar els atacs. Per tal d'explotar al màxim la informació recollida, les dades es gestionen a partir del programa QGIS.

CAMPANYES 2010-2012. ELS RESULTATS

Les prospeccions geofísiques realitzades, fins ara limitades a les àrees ocupades per camps de conreu, han permès constatar la densa ocupació de l'indret, amb diversos grups d'edificis que segueixen una orientació poc ordenada (Figura 3). La prospecció geomagnètica ha permès delimitar diverses anomalies identificades com a àrees termoalterades, que les excavacions han demostrat que es tracta d'incendis.

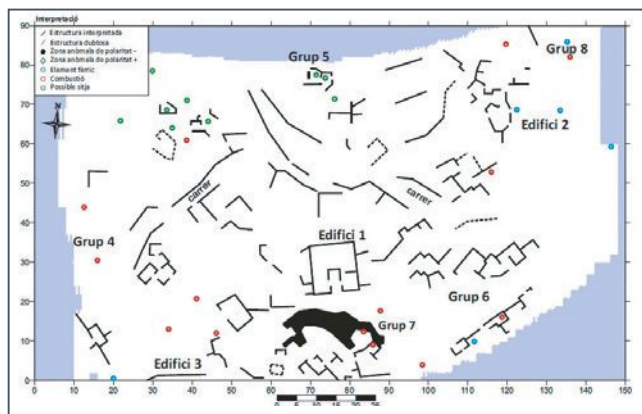


Fig. 3: Interpretació dels resultats de la prospecció geomagnètica a la Zona 1 (Font: SOT Prospecció Arqueològica).

L'obertura de sondejos i la posterior excavació en extensió de diversos àmbits ha permès constatar l'existència de tres fases d'ocupació, amb una cronologia que, a falta de concloure els estudis de la ceràmica, caldria situar entre el Primer Ferro o Ibèric Antic i l'època romana tard republicana (s. I aC) (Figura 4):

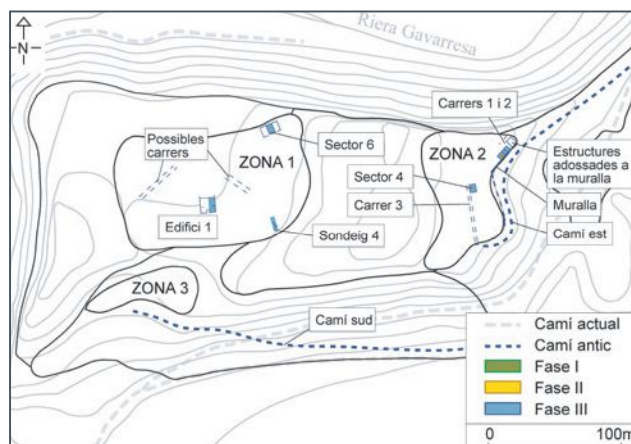


Fig. 4: Ubicació de les estructures i nivells corresponents a cada una de les tres fases.

· FASE I: PRIMER FERRO O IBÈRIC ANTIC

Aquesta fase ha estat definida a partir del material ceràmic localitzat al Sondeig 15. El sondeig, de 2,8 m² de superfície (2 x 1,4 m), s'ubica a l'extrem nord-est de la Zona 2, a sota del Sector 9 de la Fase II (Figura 7).

L'excavació en aquest indret ha permès identificar un estrat d'anivellament del terreny destinat a aconseguir una superfície plana on construir el Sector 9. El nivell contenia diversos fragments de ceràmica fet a mà amb les vores bisellades i decoracions amb cordons complexos, que, a l'espera de concloure l'estudi definitiu, s'haurien de situar en el Primer Ferro¹. La presència, però, de tres fragments informes de ceràmica a torn obliguen a avançar la cronologia com a mínim fins a l'Ibèric Antic.

L'elevat grau de fragmentació de les peces, clarament residuals en aquest nivell, no permet extreure conclusions més precises en relació a aquesta ocupació.

· FASE II: FASE INTERMÈDIA

Fins al moment només s'ha identificat i excavat un àmbit d'aquesta fase: el Sector 9. Aquest s'ubica a l'extrem nord-est de la Zona 2, a sota del Sector 2 de la fase III. S'ha localitzat també un mur (MR 2056) adossat al costat nord de l'estança que, per estratigrafia, hauria de correspondre a aquesta mateixa fase, si bé només ha estat delimitat a nivell de coronament (Figura 7).

El Sector 9 està delimitat per dos murs perpendiculars a la muralla de la fase III i es perllonguen per sota d'aquesta, perdent el tancament de l'àmbit per llevant. Tampoc es coneix cap límit a ponent, amb la qual cosa no és pot descartar que es tracti d'un espai obert per aquest costat.

L'excavació a l'interior del sector ha permès comprovar com l'estructura es troba arrasada per sota del nivell de circulació, identificant només un estrat de pedres que correspondria a l'anivellament del terreny destinat a la

¹ Agraïm les opinions aportades al respecte per part de Maria Yubero i F. Javier López Cachero.

construcció de les estructures de la fase III (Figura 5). L'absència de material d'importació associat no permet determinar la cronologia d'aquesta fase.



Fig. 5: Aspecte del Sector 9 des de l'oest.

· FASE III: ROMÀ REPUBLICÀ (S. I AC)

Aquesta és la fase més ben coneguda, més extensa i millor conservada de l'assentament. De fet, el nivell d'ocupació romà-republicà s'ha localitzat a tots els indrets on s'ha excavat, identificant fins a l'actualitat un tram de la muralla, vuit àmbits i diversos carrers.

1. Les estructures

La muralla

Fins a l'actualitat la muralla només ha estat localitzada a l'extrem est del cim del turó, de fet el vessant més fàcilment accessible. L'altre vessant, que també presenta un accés plausible, és el sud si bé no s'hi ha localitzat cap indicatiu de l'estructura defensiva, fet que es pot deure tant a l'erosió que pateix la zona com a la manca de recerca intensiva en aquell indret.

Del tram est en coneixem uns 60 m i s'ha pogut comprovar com presenta amplades i alçades del sòcol de pedra diferents en funció, precisament, de l'alçada respecte del nivell de trepig del camí que puja pel vessant est. Així doncs, a l'extrem nord del camp, el tram localitzat i excavat fa 1,10 m d'amplada i té una potència màxima conservada de 40-50 cm. En aquest punt, la construcció utilitzada recorda vagament a la tècnica de l'emplecton (Figura 6, esquerra).

Avançant vers el sud, i a nivell superficial, s'observa un angle, a partir del qual l'orientació de l'estructura canvia lleugerament a llevant. A pocs metres, l'estructura es troba trencada. Més al sud, i en el punt on el camí ja ha guanyat força alçada i fa un revolt definitiu per encarar el possible accés a l'assentament, l'obertura del Sondeig 7 va permetre comprovar com l'estructura és lleugerament atalussada i conserva un alçada d'aproximadament 2 m. En aquest punt es va poder observar també com la muralla s'assenta damunt la roca mare, la qual sembla haver estat retallada per guanyar més alçada respecte del nivell de trepig del camí (Figura 6, dreta). Malgrat que la manca d'excavació a l'interior de l'assentament no permet assegurar-ho, sembla que aquí l'estructura és molt més ampla.



Fig. 6: Tram de muralla est. A dalt, tram a l'alçada del Sector 2; abaix, àrea del Sondeig 7.

Els àmbits

Estructures adossades a la muralla est

A l'extrem nord-est de la Zona 2 s'han excavat tres àmbits en bateria adossats a la muralla (Sectors 2, 3 i 7). Els treballs han permès comprovar com tots s'obren vers l'oest, on la prospecció situa un espai de grans dimensions. La manca d'excavació d'aquesta estança no permet determinar la seva naturalesa (pública o privada), ni si les tres estances excavades formen part d'un mateix edifici o no.

Durant la intervenció de novembre de 2011 es van delimitar fins a nivell de coronament dels murs dues noves estructures ubicades més al nord: el Carrer 1 i el Sector 8 (Figura 7).

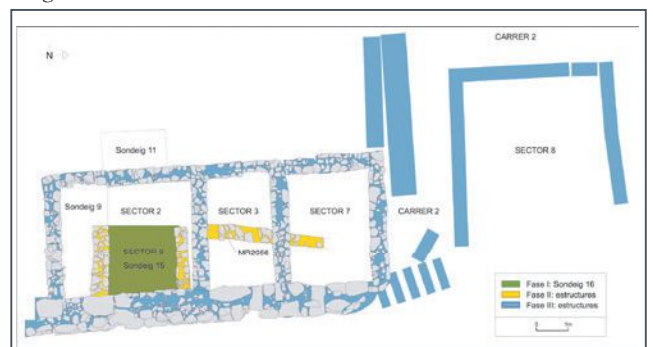


Fig. 7: Planta general de les estructures adossades a la muralla est.

Sector 2

El Sector 2 està ubicat al sud de l'àrea explorada i té una superfície útil de 14,28 m² (4,20 x 3,40 m). Al costat nord de la porta, situada a l'extrem sud del mur de ponent, s'ha localitzat una llar de foc de planta rectangular i 1 x 0,8 m de costat. L'estructura té una solera feta amb fragments ceràmics, majoritàriament amfòrics.

A l'interior de l'àmbit s'ha localitzat abundant material arqueològic. Pel que fa als recipients ceràmics, es tracta de peces de diverses produccions: vernís negre de Cales tardà, grisa de la costa catalana, comuna ibèrica, parets fines i ceràmica a mà. La seva funcionalitat és variada, destacant principalment els recipients destinats al servei i consum de líquids (gerres, gerretes i vasets de vernís negre del tipus Lamb. 2 i 3), així com diversos recipients de cuina representats per olles de ceràmica a mà. Pel que fa a recipients d'emmagatzematge, s'ha recuperat un únic *dolium*.

La recuperació d'aquests objectes, juntament amb la presència de la llar de foc, fan proposar per aquest àmbit un ús de preparació i consum de líquids, possiblement emmagatzemats en la mateixa estança (*dolium*). L'absència de plats i vols, així com la minsa representació de restes de fauna (una taba i dues dents d'herbívor), fan descartar l'ús assidu de l'espai pel consum de sòlids.

D'altra banda, la localització de tres fusaioles, dos hams i un *pondus* ens remetent a diverses activitats de caràcter productiu. Amb la possible excepció de les fusaioles, la presència dels altres elements es pot deure a un ús secundari (un *pondus* utilitzat com a contrapès) o de simple custòdia, atès que l'estança estaria tancada, ja que s'ha localitzat un pany i una clau.

La dispersió del material ceràmic, concentrat majoritàriament al quadrant sud-est de l'àmbit, fa pensar que hauria caigut d'una prestatgeria o altell situat en aquest costat.

Així doncs, ens trobem davant una habitació que, pel seu material ceràmic, podem datar entre el 90 i el 25 aC (Principal, Ribera i Lacomba, 2012). Un espai de caràcter domèstic destinat a la cocció i al consum d'aliments, principalment líquids, que guardaria diversos elements de valor (hams, ganivets, etc.) sota pany i clau.

Sector 3

El Sector 3 s'adossa al nord del Sector 2 i té una superfície útil de 7 m² (3,5 x 2 m) (Figura 7). A l'angle sud-est de l'àmbit s'ha documentat una estructura raconera de funcionalitat desconeguda feta amb tres lloses planes (EC 2024).

L'excavació del nivell d'enderroc de l'estança ha permès localitzar vasos ceràmics pertanyents a diverses produccions: vernís negre de Cales tardà, campaniana C, comuna ibèrica i ceràmica a mà. Pel que fa a la funcionalitat, és important la quantitat de vaixel·la, amb copes i plats (Cales tardana Lamb. 1 i 5 i Campaniana C Lamb. 7), així com un vol, una gerreta i un càlat. Cal destacar, també, una urna i dues tapadores de ceràmica a mà. Pel que fa al material metàl·lic, s'ha localitzat una clau de porta i diversos claus de ferro, anelles i un ganxo, també de ferro. S'ha recuperat també una fusaiola de pedra.

Així doncs, ens trobem davant d'un conjunt de material molt similar al localitzat a l'interior del Sector 2, amb vasos de servei de taula, de cuina i elements de producció. Com a diferència cal ressaltar l'absència de qualsevol estructura de

combustió i la gran quantitat de fauna (bòvid i suïd) (Font, 2013). Aquest fet fa plantejar la possibilitat de trobar-nos davant d'un espai d'emmagatzematge.

Sector 7

El Sector 7 s'adossa al Sector 3 i limita amb el Carrer 1 al nord, al qual no té accés. L'àmbit té una superfície útil de 9,1 m² (3,50 x 2,60 m) (Figura 7).

L'excavació del sector va permetre documentar un *dolium* i una àmfora, possiblement de procedència adriàtica, aixafats *in situ* damunt d'un potent nivell de terra que cobria el nivell de circulació. Aquest fet porta a considerar que es tracta del material situat en un nivell d'ocupació superior. Per sota d'aquest estrat es van localitzar altres materials, com diversos individus de vernís negre (entre ells un plat de calena tardana Lamb. 5 reparat amb grapes de plom), ceràmiques comunes i metalls (claus, un podall, una falç, etc.), que correspondrien al material de la planta baixa de l'edifici.

La recuperació de diversos recipients relacionats amb l'emmagatzematge (*dolium* i àmfora) i l'absència de llar de foc fan considerar que ens trobem davant una estança relacionada amb aquest tipus de funció. En aquest àmbit és on s'ha pogut documentar, per primer cop amb claredat, la presència d'un nivell d'ocupació superior.

El Sector 4: un espai de grans dimensions

El Sector 4 es troba al centre de la Zona 2 i al costat del Carrer 3, malgrat que l'estructura no s'obra a aquest espai de circulació, sinó al sud. L'edifici té una superfície útil de 22,05 m² (4,20 x 5,25 m).

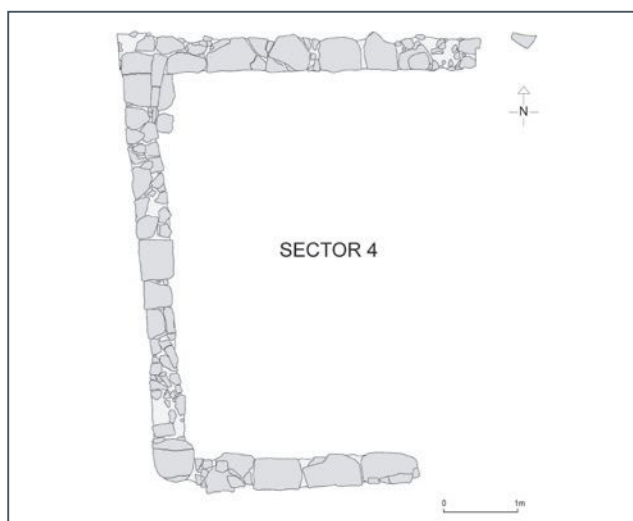


Fig. 8: Part de la planta del Sector 4 (àrea excavada)

Fins al moment, d'aquest sector només s'ha excavat part de l'enderroc de les parets i la coberta. Com a singularitat, l'estança conservava la coberta cremada, permetent recuperar múltiples fragments de l'embigat carbonitzat fet amb fusta de pi (Cubero, 2013).

A l'interior de l'estança s'ha recuperat ceràmica de diverses produccions (Calena tardana, comuna ibèrica i àmfora del Cercle de l'Estret i adriàtica). La funcionalitat de les peces identificades correspon a vaixel·la (una copa de Calena tardana Lamb. 1 i diverses gerretes) i a elements de transport (dues àmfors).

És remarcable també la localització de la meitat davantera d'un cànid de petites dimensions. Aquest es trobava a sota

el nivell d'enderroc, cosa que fa pensar que l'animal hauria quedat atrapat per la caiguda de l'estructura i que la part de darrera probablement hauria estat estreta per un carronyaire.

La concentració de carbons en determinats punts i els resultats de la prospecció magnètica a l'interior estança apunten a una intervenció a la zona posterior a l'incendi i a l'enderroc de l'habitació, que es podria atribuir a la recuperació de materials.

L'estat actual de la recerca no permet emetre cap hipòtesis sobre la funcionalitat de l'estança.

L'Edifici 1

L'Edifici 1 ja havia estat identificat en la prospecció de 2005 (Sala i Lafuente, 2005). Es tracta d'una estructura de planta quadrada que ocupa una superfície aproximada de 132,25 m² (11,5 x 11,5 m). L'edifici tindria un únic accés a la part central de la façana sud, des de la qual s'inicia un passadís que condueix al centre de l'estructura, on es troba un possible atri. A aquest espai s'obren un mínim de quatre estances de les quals, fins al moment, només ha estat excavada la del quadrant sud-est (Sector 1), mentre que la del nord-est (Sector 5) només s'hi ha intervingut de manera parcial (Figura 9).

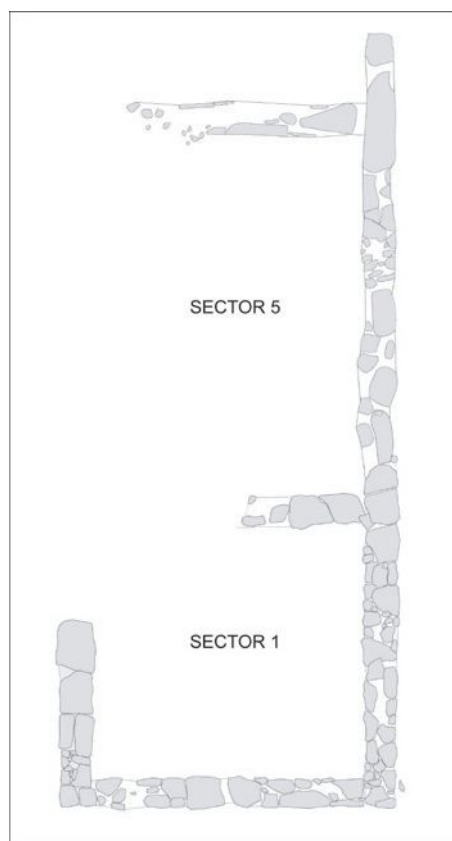


Fig. 9: Planta de la part excavada de l'Edifici 1

El Sector 1

El sector s'ubica al quadrant sud-est de l'edifici i limita a l'oest amb el passadís d'accés. El sector mesura 14,4 m² (4 x 3,6 m) i té el seu accés a la cantonada nord-oest, on els murs nord i oest no arriben a tocar-se (Figura 9).

L'excavació ha permès localitzar a l'extrem sud-est de l'habitació un nivell rubefactat de 0,80 x 1 m i 10 cm de potència (UE 1014) que podria correspondre a una banqueta cremada.

A l'estança s'han recuperat plats de ceràmica campaniana C (Camp-C7), bols de ceràmica de la costa catalana (COT CAT Cp2), un gobelet de parets fines (Mayet II) i diversos exemplars de comuna itàlica i comuna ibèrica. El conjunt ens remet principalment a funcions de consum d'aliments, tant líquids com sòlids.

El Sector 5

El Sector 5 correspon a una estança d'aproximadament 24,75 m² (5,5 x 4,5 m) situada al quadrant nord-est de l'Edifici 1. L'espai té el seu accés a la cantonada sud-oest, on els murs que el delimiten per aquest costat no arriben a tocar-se (Figura 9).

D'aquest sector només s'ha excavat parcialment el nivell d'enderroc, localitzant diversos fragments informes d'àmfora del Cercle de l'Estret, ceràmica grisa de la costa catalana i ceràmica comuna itàlica. Així doncs, ens trobem un cop més, davant un conjunt heterogeni de material pel que fa a funcionalitat, comptant amb peces destinades al transport d'aliments, vaixel·la i ceràmica de cuina. La recuperació d'aquest material ceràmic, i especialment la localització d'una *patina* de COM-IT6C, ens situa cronològicament al llarg del segle I aC.

Entre el nivell d'enderroc s'ha localitzat també un possible mur de tova caigut. La presència d'un possible tovot introdueix la possibilitat de que l'alçat de les parets sigui fet amb aquest material.

La part de l'Edifici 1 que ha estat excavada fins ara presenta greus problemes de conservació a causa de les restes, que es troben a pocs centímetres sota la superfície, i que han estat afectades per les tasques agrícoles que fins fa pocs anys s'hi duïen a terme.

L'estat actual de la recerca no permet emetre cap hipòtesi en relació a la funcionalitat de l'estructura, malgrat que la seva orientació particular i la seva situació en un punt central respecte a les estructures de l'entorn, semblaria indicar que es tracta d'un edifici singular.

Tres sondejos a la Zona 1

Durant les campanyes de 2010 i 2011 es van obrir tres sondejos de petites dimensions a la Zona 1 (Sondeig 4, 13 i 14), amb l'objectiu de comprovar la potència estratigràfica i l'estat de conservació de les restes en diferents punts de la zona.

Sondeig 4

Aquest sondeig, en forma de rasa de 10,5 x 1,5 m, es va obrir a l'extrem sud-est de la Zona 1.

Els treballs van permetre documentar dos murs perpendiculars que delimiten diferents espais que, ateses les reduïdes dimensions del sondeig, resten per determinar.

L'excavació parcial del nivell de circulació d'un dels espais va permetre comprovar la presència d'abundant ceràmica campaniana C aixafada contra el sòl de circulació, juntament amb una quantitat remarcable de carbons, indicis de la destrucció de l'àmbit. En aquest sondeig es va localitzar també una empunyadura de punyal bidiscoidal.

Sondejos 13 i 14 (Sector 6)

El Sondeig 13 es va obrir damunt l'àmbit central (Sector 6) d'un conjunt de tres estructures adossades localitzades per la prospecció geofísica a l'extrem nord-est de la Zona 1 (Grup 8).

Del conjunt del sector només es van delimitar els murs fins a nivell de coronament, tot localitzant la porta de l'estança a la façana sud. Per tal d'assolir el nivell de circulació en algun

punt, es va obrir un nou sondeig de petites dimensions (1,5 x 1 m) a l'extrem nord del sector (Sondeig 14). Els treballs han permès recuperar dos vasos de ceràmica de vernís negre de Cales tardana Lamb. 3 i diversos instruments metàl·lics, com un petit plantador.

Els treballs en els tres sondejos han mostrat l'ocupació de l'indret en la fase III. Les restes presenten un estat de conservació molt precari a causa de la poca profunditat a què es conserven.

La construcció

Els àmbits de la fase III excavats fins ara presenten una construcció força homogènia.

Es tracta d'estructures construïdes amb un sòcol fet amb pedra local lligada amb fang. Les pedres, de mida mitjana, són treballades només per una de les cares. Només en un cas, el mur oest del Sector 4 (UE 2011), el sòcol s'ha reforçat amb pedres de grans dimensions a cada un dels extrems i a la part central del mur. Aquestes pedres podrien ser el suport d'un pilar de fusta destinat a aguantar la coberta o a reforçar l'alçat. En general, els murs tenen una amplada d'entre 0,45 i 0,5 m.

Les portes localitzades fins ara presenten llindes fetes amb lloses de mida mitjana lligades amb fang i una amplada compresa entre c. 0,90 i 1,20 m.

L'alçat està fet amb fang. La localització d'alguns fragments de tovot podria fer pensar que els alçats eren fets amb aquest material, si bé l'escassetat amb què l'hem localitzat no ens permet descartar que el seu ús sigui molt puntual i no lligat als mateixos alçats. L'alçat de la muralla seguiria la mateixa tècnica constructiva.

Les cobertes estaven fetes amb elements vegetals i impermeabilitzades amb fang. Fins al moment no s'ha pogut determinar de quin tipus de branquillons se servien. L'anàlisi de les bigues del Sector 4 ens ha confirmat que les d'aquest espai són de pi (Cubero, 2013).

El sòl està fet amb terra batuda. Fins al moment, s'ha localitzat una única llar de foc, al Sector 2, amb una solera preparada a base de fragments d'àmfora.

No tenim cap prova irrefutable de la presència d'un pis superior, si bé la localització de dos nivells d'enderroc amb abundant material en el Sector 7 en podria ser un indicatiu. Amb tot, tampoc es pot descartar que es tractés de l'ocupació de la coberta o del pas de ronda de la muralla.

Pel que fa a l'organització de les estances, fins al moment s'ha pogut identificar com a mínim un cas d'edifici complex: l'Edifici 1. En aquest moment resta encara per determinar si les estructures adossades a la muralla (Sector 2, 3 i 7) formen part d'un mateix edifici o no.

2. Organització urbanística

La fase III, en tractar-se de la més superficial, és també la que tenim més ben coneguda a nivell urbanístic, ja que els resultats de la prospecció geofísica, contrastats amb l'excavació, són per aquest moment força precisos. En aquest sentit, els treballs a les Zones 1, 2 i 3 mostren una organització urbanística poc ordenada, amb diversos carrers de traçat més aviat irregular (Figura 3).

Els camins d'accés a l'assentament

Malgrat que fins a l'actualitat no s'ha excavat cap dels camins d'accés a l'assentament, les tasques de desbrossat efectuades

als vessants est i sud del turó han permès localitzar-ne dos, que bé podrien acomplir aquesta funció (Figura 4).

Especialment factible sembla el cas del camí est, que procedent de l'únic punt d'accés des del nord (Collet d'en Roca), va guanyant alçada pel vessant fins a arribar a l'extrem sud d'allò que les prospeccions geofísiques apunten que es tracta d'un carrer (Carrer 3), possiblement corresponent a la última fase. Així doncs, la confluència del carrer i el camí, juntament amb l'enguixament de la muralla en les seves proximitats (Sondeig 7), fa pensar que ens trobem davant d'un dels accessos a l'assentament.

El possible camí d'accés sud condueix des del curs de la Riera d'Olost fins a un punt inconcret al sud de la Zona 3. La manca d'exploració intensiva en aquesta zona no permet conèixer amb més profunditat la ubicació d'aquesta possible entrada.

Els carrers

La prospecció geofísica ha permès detectar diversos carrers a l'interior de l'assentament. A la Zona 1 s'han localitzat dos carrers perpendiculars entorn de l'Edifici 1, mentre que a la Zona 2 se n'han detectat tres més (Figura 4).

A l'actualitat, els més ben coneguts són d'aquesta darrera zona. El de més entitat és el Carrer 3, que seguint una orientació nord-sud divideix la zona en dues parts. Pels motius que hem comentat anteriorment, podria ser un dels carrers que comunicarien la porta amb l'interior de l'assentament.

A l'extrem nord-est de la zona s'han localitzat dos altres possibles carrers (Carrers 1 i 2). Malgrat que cap de les vies ha estat excavada, la delimitació superficial del Carrer 1 mostra que té una amplada de 2,13 m. Aquesta via comunicaria un punt interior de l'assentament amb la muralla, si bé queda per definir si donaria accés al pas de ronda, a una poterna o bé a una possible torre situada extramurs.

3. La cultura material

Elements de caràcter bèl·lic

Un element comú a la majoria dels àmbits de la fase III és la combinació d'indicis de destrucció (ceràmica caiguda i restes d'incendis) amb una important quantitat d'elements de caràcter bèl·lic.

Així, en tots els àmbits de la Zona 1 s'han recuperat diverses armes: *pilum*, puntes de fletxa, *pila catapultaria* i projectils de fona. En tots els casos, l'armament s'ha localitzat a la part superior de l'enderroc i/o barrejat entre el material ceràmic.

Algunes de les peces recuperades es troben fragmentades o presenten marques d'ús. Així, del *pilum* només disposem de la part central de la tija, una de les fletxes presenta l'aleta doblegada i un dels projectils de fona té una incisió, probablement produïda per un impacte.

Cal ressaltar que tot l'armament localitzat a l'àrea propera a la muralla (Zona 2) és de caràcter ofensiu, llancívols i de petites dimensions, a excepció del *pilum*, si bé com hem dit es troba fragmentat. Segons han apuntat alguns autors per a registres similars, com és el cas d'*Ursa*, (Quesada, 2008: 17) o en els campaments a l'entorn de Numància (Luik, 2010: 61), la presència d'aquest material i l'absència d'elements defensius (escuts, armadures, etc.) o d'armes més grans (espases, punyals, etc.) són el reflex d'una batalla i de la consegüent recuperació de material per part dels vencedors.

Així, i com és d'esperar, la recollida de l'armament després de la batalla se centraria en les armes més grans i reutilitzables, abandonant aquelles que per les seves petites dimensions passen desapercebudes (projectils de fona, puntes de fletxa, etc.) o han quedat inutilitzades, com és el cas del *pilum* trencat o l'empunyadura de punyal que hem recuperat.

Més enllà d'aquests materials, localitzats a l'interior de l'assentament, cal fer esment de la recuperació a l'entorn del jaciment de dos projectils de fona i diversos *clavi caligarii*, reflex també de la presència de l'exèrcit romà a la regió.

El material ceràmic i la cronologia

El conjunt de material ceràmic associat a les diverses estances corresponents a la fase III de l'assentament és força homogeni i ens permet obtenir una cronologia precisa.

Més enllà de la gran quantitat de vernissos negres d'importació (vernissos negres calens tardans i campanianes C), que ens aporten una datació del segle I aC (Principal, 2005: 53-56; González López, 2005: 72-74; Principal i Ribera i Lacomba, 2012, 98-104), la presència d'àmfores Tarraconenses amb pastes de les considerades de "tradició romana", ens fixarien, amb cautela, un terme *post quem* l'any c. 65 aC (Padrós, Pujol i Ble, 2013).

La total absència de *presigillates* o *sigillates* aretines, que tenen el seu moment d'apogeu a l'últim quart del segle I aC (Roca, 2005: 85), convida a pensar que l'assentament no pervisqué més enllà d'aquest moment.

Creuant la informació cronològica, com acabem de veure fixada amb cautela entre l'any 65 aC i el darrer quart del segle I aC, amb els indicis de destrucció violenta que hauria posat fi a l'assentament, considerem que la seva destrucció es pot situar en el marc de la Guerra Civil entre Juli Cèsar i els partidaris de Gneu Pompeu, que va tenir lloc entre els anys 49 i 45 aC.

CONCLUSIONS

Els treballs efectuats a Puig Ciutat entre els anys 2010 i 2012 han permès concretar diferents aspectes:

1. Cronologia

S'han documentat tres fases d'ocupació:

- Fase I (possiblement Primer Ferro o Ibèric Antic): identificada només a partir de material arqueològic en disposició secundària dins un estrat d'anivellament d'edificis posteriors.
- Fase II (Fase intermèdia): s'ha documentat només un àmbit, el Sector 9. L'estructura es troba per sota del nivell de circulació i no ha proporcionat material significatiu per establir una datació fiable.
- Fase III (Fase romano-republicana: segle I aC): s'han identificat vuit àmbits, la muralla i cinc possibles carrers corresponents a aquesta fase. Correspon a l'última etapa d'ocupació de l'assentament, que hauria estat destruïda de manera violenta, possiblement en el marc del conflicte bèl·lic que entre l'any 49 i 45 aC va enfrontar Juli Cèsar amb els partidaris de Gneu Pompeu.

2. Delimitació espacial

L'espai ocupat per l'assentament al cim del turó és de 5 ha. Les prospeccions amb detectors de metalls efectuades a l'entorn en mostren, almenys, una freqüentació coincident amb la fase final, que s'ha detectat a partir de la troballa de material bèl·lic i *clavi caligarii*.

3. Funcionalitat

La funcionalitat de l'assentament resta encara per determinar amb seguretat. El grau de coneixement actual no permet determinar tampoc si aquesta és diferent en les diverses fases d'ocupació.

4. Estat de conservació

L'estat de conservació de l'assentament és irregular i està relacionat amb la potència de la terra de camp que cobreix les restes.

A la Zona 1 les estructures presenten, en general, un mal estat de conservació, mentre que a la meitat est de la Zona 2 aquesta és molt més bona. No passa el mateix, però, a la meitat oest d'aquesta última zona, on les restes han estat del tot arrasades, possiblement degut a les tasques d'ampliació del camp amb maquinària pesant.

D'altra banda, i a causa de la continuïtat en l'ocupació de l'espai, els nivells de les fases I i II que hem localitzat fins ara també es troben en molt mal estat de conservació.

5. Potencial

El potencial de l'assentament és inqüestionable pels següents motius:

- Assentament destruït violentament i sense ocupació posterior, fet que ens garanteix una gran riquesa material.
- Indicis clars de presència militar a l'exterior de l'assentament. Possibilitat de definir el o els campaments assetjadors.
- Potencialitat d'explotació turística en un entorn rural.

BIBLIOGRAFIA

CUBERO, C., 2013, «Primer estudi antracològic del poblat de Puig Ciutat (Oristà). Campanyes 2010 i 2011», PADRÓS, C., PUJOL, A. I SALA, R., *Memòria de les intervencions arqueològiques a Puig Ciutat (Oristà, Osona). Campanyes programades 2010-2011*. Arxiu del Servei d'Arqueologia i Paleontologia de la Generalitat de Catalunya [inèdit].

FONT, L., 2013, «Informe preliminar de les restes de fauna del jaciment de Puig Ciutat (Torre d'Oristà, Osona). Campanyes 2010-2012», PADRÓS, C., PUJOL, A. I SALA, R., *Memòria de les intervencions arqueològiques a Puig Ciutat (Oristà, Osona). Campanyes programades 2010-2011*. Arxiu del Servei d'Arqueologia i Paleontologia de la Generalitat de Catalunya [inèdit].

GONZÁLEZ LÓPEZ, M. A., 2005, «LA VAJILLA DE BARNIZNEGRO. CAMPANIENSE B», ROCA, M. I FERNÁNDEZ, M. I. (coords.). *Introducción al estudio de la cerámica romana, una breve guía de referencia. CVDAS. Revista de Arqueología e Historia*. Monográfico nº 1. Málaga: Universidad de Málaga, 63-80.

LUIK, M., 2010, «Los hallazgos de armas en los campamentos romanos alrededor de Numancia», *Gladius XXX*, 61-78.

PADRÓS, C., PUJOL, A. I BLE, E., 2013, «El final de la república romana en el Noreste peninsular. Un "paisaje de conflicto" en Puig Ciutat (Oristà, Barcelona)», *VI Jornades de Joves en Investigació Arqueològica*. Universitat de Barcelona, AINUBHA i CSIC (Barcelona, 7-11 de maig de 2013).

PADRÓS, C., PUJOL, A. I SALA, R., 2010, *Exploració i avaluació del poblament protohistòric a l'àrea del Lluçanès*. Arxiu del Servei d'Arqueologia i Paleontologia de la Generalitat de Catalunya [inèdit].

PADRÓS, C., PUJOL, A. I SALA, R., 2013, *Memòria de les intervencions arqueològiques a Puig Ciutat (Oristà, Osona) Campanyes programades 2010-2011*, Arxiu del Servei d'Arqueologia i Paleontologia [inèdit].

PRINCIPAL, J., 2005, «Las cerámicas del círculo de la Campaniense B», ROCA, M. I FERNÁNDEZ, M. I. (coords.), *Introducción al estudio de la cerámica romana. Una brevegüia de referencia. CVDAS. Revista de Arqueología e Historia*. Monografía 1. Málaga: Universidad de Málaga, 47-61.

PRINCIPAL, J. I RIBERA I LACOMBA, A., 2012, «El material más apreciado por los arqueólogos. La cerámica fina. La cerámica de barniz negro», Ribera Lacomba, A. (coord.), *Manual de cerámica romana. Del mundo Helénico al Imperio Romano, Cursos de Formación Permanente para Arqueólogos*, Madrid, 40-146.

QUESADA, F., 2008, «Armamento romano e ibérico en Urso (Osuna): testimonio de una época», *Cuadernos de los Amigos de los Museos de Osuna* 10, 13-19.

ROCA, M., 2005, «Terra sigillata itálica», ROCA, M. I FERNÁNDEZ, M. I. (coords.), *Introducción al estudio de la cerámica romana. Una brevegüia de referencia. CVDAS. Revista de Arqueología e Historia*. Monografía 1. Málaga: Universidad de Málaga, 47-61.

SALA, R., 2005, *Memòria d'intervenció al jaciment de Puig Ciutat (La Torred'Oristà)*. Arxiu del Servei d'Arqueologia i Paleontologia de la Generalitat de Catalunya [inèdit].

SALA, R. I LAFUENTE, M., 2005, *Projecte Lluçanès. Projecte de recerca i avaluació del patrimoni arqueològic*. Arxiu del Servei d'Arqueologia i Paleontologia de la Generalitat de Catalunya [inèdit].

NOVES INTERVENCIONS AL JACIMENT ROMANO-REPUBLICÀ DEL CAMP DE LES LLOSES (TONA, OSONA). 2011-2012

Montserrat DURAN (Centre d'Interpretació del Camp de les Lloses). CdL

Imma MESTRES (Centre d'Interpretació del Camp de les Lloses). CdL

Jordi PRINCIPAL (Museu d'Arqueologia de Catalunya). MAC

PRESENTACIÓ

El jaciment del Camp de les Lloses, ubicat als peus del Turó del Castell de Tona, es caracteritza pel seu alt valor històric. L'assentament exemplifica un dels pocs paradigmes arqueològics conservats a Catalunya de poblament militar romà. La seva fundació es relaciona amb la construcció d'una infraestructura viària d'època republicana. El seu coneixement permet aprofundir en el procés de romanització del nord est peninsular i entendre'l dins el context històric general de la Hispània Romana.

L'inici de les intervencions arqueològiques científiques remunta l'any 1991 i des d'aleshores a data d'avui s'han realitzat tot un seguit de campanyes que configuren la història de les excavacions del jaciment. El seu descobriment remunta a l'any 1915 amb la troballa de l'estela ibèrica en un camp molt proper al jaciment.

L'any 1995 el jaciment és declarat Bé Cultural d'Interès Nacional (BCIN). Les intervencions sistemàtiques s'han desenvolupat dins de projectes de recerca científica de caràcter multidisciplinari vinculats a diverses institucions universitàries i museus i s'han dut a terme amb el permís del Departament de Cultura de la Generalitat de Catalunya i, l'aval científic del Museu d'Arqueologia de Catalunya (MAC). Paral·lelament a les excavacions, també s'han desenvolupat els treballs de consolidació de les estructures que han culminat amb l'execució del projecte de conservació i museïtzació del parc arqueològic.

L'any 2006 va ser possible la inauguració del Parc Arqueològic. Aquest es defineix com un jaciment en procés d'excavació i museïtzació i el Centre d'Interpretació és l'espai museístic on s'exposa la col·lecció arqueològica i s'explica la vida quotidiana dels pobladors de l'assentament romà. Des de l'equipament es desenvolupen i coordinen els projectes de recerca, difusió i promoció turística del conjunt arqueològic.

El cofinançament de les subvencions rebudes des de la Direcció General del Patrimoni Cultural i l'ajuntament de Tona han fet possible l'endegament i consolidació del Projecte Director del Camp de les Lloses (Duran, M.; Mestres, I.; Principal, J., 2012, p. 100-108). Durant els darrers quatre anys (2009-2012), la col·laboració del Ministeri de Foment i Cultura, a càrrec de l'1% Cultural, s'ha sumat a fer possible l'ampliació del parc.

En aquest article els presentem els primers resultats del "Projecte d'ampliació del Parc Arqueològic del Camp de les Lloses (Tona, Barcelona)" desenvolupat durant els anys 2011-2012.