



# QUADERNS D'ARQUEOLOGIA I HISTÒRIA DE LA CIUTAT DE BARCELONA

| BARKENO | BARCINO | BARCINONA |  
| BARŠALŪNA | BARCELONA |

**quarhis**

ÈPOCA II · ANY 2016 · N.12 · ISSN 1699-793X  
288 PÀGINES · BARCELONA



## TÈCNICA I ARQUITECTURA TARDOANTIGA DE CENTCELLES (TARRAGONA). OBSERVACIONS I PRIMERES REFLEXIONS

Centcelles és un monument sobradament conegut, especialment per la seva decoració musiva. Però poques vegades s'ha tractat la seva arquitectura. En aquesta article es recull un seguit d'observacions sobre la tècnica constructiva del monument, del qual es fa un primer estudi. Això ha permès, conjuntament amb un treball

anterior, il·luminar alguns aspectes poc clars i proposar que l'edifici actual és el resultat de diverses fases constructives, una de les quals clarament sumptuària, potser inconclusa. Sobre aquesta, es documenta una continuïtat d'ocupació que podem intuir que perdura tota la tardoantiguitat fins avui dia. El treball

presenta aquestes observacions amb la intenció de servir de base a una nova manera d'estudiar i entendre aquest monument.

**Paraules clau:** Centcelles, tècniques constructives, arquitectura tardoantiga, vil·la romana

## TÈCNICA Y ARQUITECTURA TARDOANTIGUA DE CENTCELLES (TARRAGONA). OBSERVACIONES Y PRIMERAS REFLEXIONES

Centcelles es un monumento de sobras conocido, especialmente por su decoración musiva, pero pocas veces se ha hablado de su arquitectura. Este artículo reúne una serie de observaciones sobre la técnica constructiva del monumento, de la cual se efectúa un primer estudio. Ello ha permitido, junto a un trabajo anterior,

aportar luz sobre algunos aspectos poco claros y proponer que el edificio actual es el resultado de diversas fases constructivas, una de ellas claramente suntuaria, quizá inconclusa. Sobre ésta se documenta una continuidad de ocupación que podemos intuir que perdura toda la tardoantigüedad hasta hoy. El estudio presenta estas

observaciones con objeto de servir de base a una nueva manera de estudiar y entender el monumento.

**Palabras clave:** Centcelles, técnicas constructivas, arquitectura tardoantigua, villa romana

## CENTCELLES (TARRAGONA) LATE ANTIQUITY CONSTRUCTION TECHNIQUES AND ARCHITECTURE. OBSERVATIONS AND PRELIMINARY REFLECTIONS

Centcelles is a well-known monument, mainly for its mosaic decoration. However, its architecture has rarely been explored. This paper summarises a series of observations on the monument's construction technique, of which a preliminary study is produced. This has enabled us, along with previous work, to shed light on some

unclear aspects and to suggest that the current building is the result of several construction phases, one of which is clearly sumptuary, perhaps incomplete. In this phase its ongoing occupation has been attested, which we can estimate ranged from Late Antiquity to the present. The paper features these observations with the aim of

serving as a basis for a new way of studying and understanding this monument.

**Key words:** Centcelles, construction techniques, Late Antiquity architecture, Roman villa

## TECHNIQUE ET ARCHITECTURE TARDO-ANTIQUE DE CENTCELLES (TARRAGONE). OBSERVATIONS ET PREMIÈRES RÉFLEXIONS

Centcelles est un monument particulièrement connu surtout pour sa décoration musive. On a rarement traité de son architecture. Cet article recueille une série d'observations sur la technique de construction du monument dont on fait une première étude de la technique constructive. Cela a permis, aux côtés d'un travail

précédent, d'éclairer certains aspects peu clairs et de proposer que le bâtiment actuel est, en fait, le résultat de différentes phases de construction, l'une d'elles clairement somptuaire, peut-être non terminée. On y documente une série d'occupations qui peuvent laisser pressentir qu'elle dure pendant toute l'Antiquité tardive jusqu'à

nos jours. Le travail présente ces observations afin de servir de base à une nouvelle manière d'étudier et de comprendre ce monument.

**Mots clé :** Centcelles, techniques de construction, architecture tardo-antique, villa romaine

## 1. Introducció

Centcelles és un dels principals monuments romans de l'antiga *Tarraco*, declarat patrimoni mundial. Es troba situat a uns cinc quilòmetres al nord-oest de la ciutat, a prop del riu Francolí, dins l'actual terme de Constantí. Es tracta d'un gran edifici baiximperial, força ben conservat, en què destaca una gran sala de planta central que s'ha conservat íntegrament i que mostra, recobrint l'interior de la cúpula, uns magnífics mosaics de temàtica cristiana que han estat objecte de nombrosos estudis. Mercès a les excavacions, estudis i restauracions del DAI (Deutsches Archäologisches Institut), en la segona meitat del segle XX el monument va quedar en condicions, i una sèrie de publicacions va veure la llum. En aquest sentit, cal esmentar els aprofundits estudis de H. Schlunk, T. Hauschild i A. Arbeiter (principalment Schlunk, Hauschild, 1962; Hauschild, 1965; Schlunk, 1988; Hauschild, Arbeiter, 1993). Posteriorment, la interpretació del mosaic, que es conserva força malmès, ha provocat un debat científic recollit en diverses publicacions (a més dels citats, cal destacar Arbeiter, Korol, 1988-89; Recio Verganzones, 1998; Arce, 2002; Galdón, 2002-2004; Gómez Pallarès, 2008).

Malgrat que Centcelles fou un punt habitat ja des d'època tardorepublicana, les construccions actualment visibles són un nou edifici aixecat *ex novo* en la segona meitat del segle IV o els primers anys del V (fig. 1). Aquest edifici baiximperial, excavat en gran part però no totalment, sembla ser una vil·la de pòrtic, amb una sola ala allargada que presentaria un porxo al davant del qual no s'han conservat vestigis. Destaquen les dues sales principals del conjunt, connectades entre elles i amb una característica comuna; són sales de planta central cobertes per cúpules, però amb diferents solucions arquitectòniques. La que aixopluga el famós mosaic es conserva en molt bon estat i és de planta interior circular amb quatre nínxols; la segona té una planta quadrilobulada, es conserva parcialment i ha perdut la coberta. A orient s'annexa una sala rematada per un absis i altres sales contigües, mentre que a occident segueix una sèrie d'habitacions i un conjunt termal. Enca-

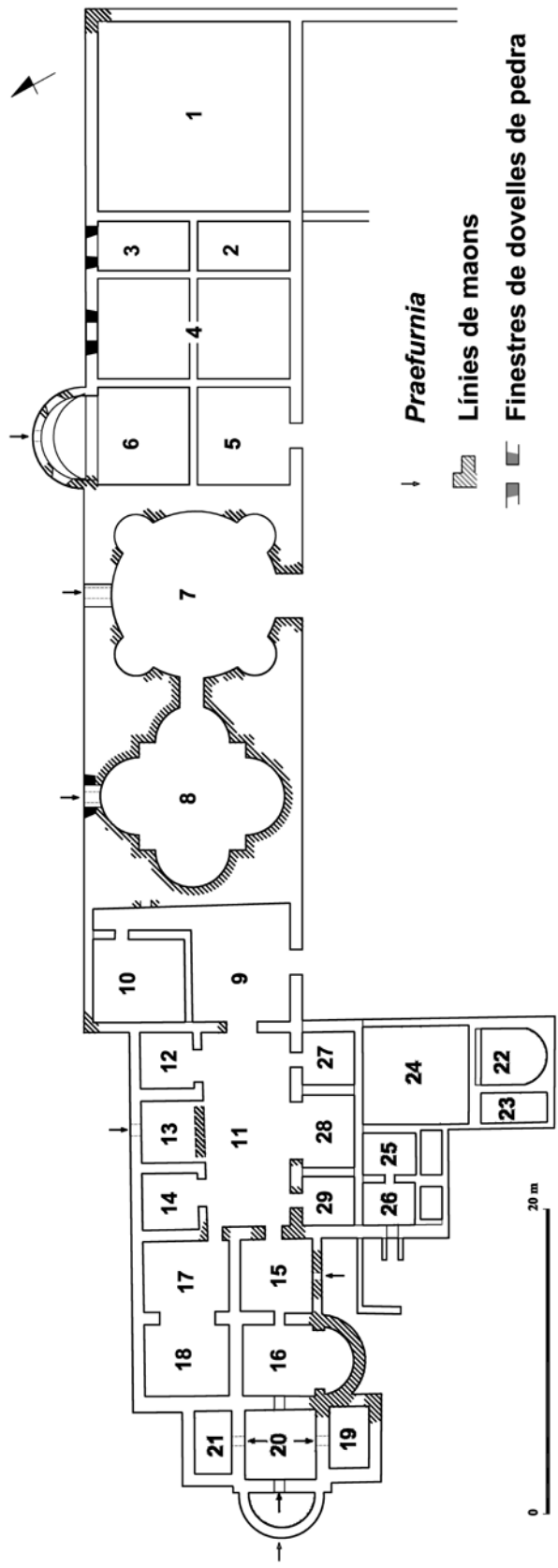
ra cal anotar uns altres banys de menors dimensions que s'adossen als esmentats, corresponents a una fase ulterior. En total, la construcció mesura uns 100 m de longitud amb una superfície de 1.500 m<sup>2</sup>.

L'edifici és molt probablement una residència senyorial del baix Imperi, però la iconografia derivada del mosaic ha portat a formular diverses hipòtesis interpretatives. Ja Pons d'Icart el va identificar com un edifici romà. Domènech i Montaner hi veié una catedral paleocristiana amb el seu baptisteri (identificat a la sala de la cúpula) (Domènech i Muntaner, 1921). Aquesta era la idea imperant fins que en Camprubí el va interpretar com un mausoleu monumental (Camprubí, 1953). Aquesta idea va ser recollida i matisada per l'equip del DAI que, a partir de la dècada dels seixanta del segle passat, es va dedicar a estudiar el monument de manera integral i en detall. Els investigadors alemanys continuaven veient-hi un mausoleu, i, a causa de la seva monumentalitat i de la lectura que van fer dels motius iconogràfics del mosaic, varen proposar-lo com un mausoleu vinculat a la família imperial que hauria acollit les despulles de l'emperador Constant (Schlunk, 1988). Una revisió crítica posterior va fer descartar aquesta suposició, i va interpretar l'edifici com la gran vil·la senyorial d'un ric propietari, potser un eclesiàstic. Darrerament s'han publicat dues noves propostes que considerem bastant agosarades: la identificació de l'edifici de Centcelles com el *praetorium* d'un *castrum* militar (Remolà, Pérez, 2013) o bé un gran conjunt termal (Martín, Rovira, 2015).

L'estudi més aprofundit és el dut a terme pel DAI, que, a més de l'anàlisi detallada del mosaic, va fer diverses campanyes d'excavacions arqueològiques. Això no obstant, la manca d'una publicació detallada d'aquestes no permet determinar si hi ha una ocupació tardoantiga (segles VI-VIII), encara que un seguit d'evidències indirectes apunten que així fou i que, probablement, deuria ser important. Es coneix la troballa d'un *stipes* d'altar d'estil oriental (Domingo, 2009: 146), que es podria datar en el segle VI dC, l'existència del qual només pot ser interpretada com

\*Institut Català d'Arqueologia Clàssica. jpuche@icac.cat, jlopez@icac.cat

1. Aquest treball s'ha redactat en el marc del projecte de recerca HAR2012-36963-C05-02. Totes les imatges, llevat que es digui res en contra, són dels autors.



**Figura 1**  
 Planta general de l'edifici baix-imperial de Centelles amb la numeració dels àmbits i la indicació de les zones amb filades de maons, les finestres de pedra i boques de praefurnium.

un element de l'aparell decoratiu d'una església. Això seria indicatiu d'un ús religiós de Centcelles en aquella època.

Hi ha una altra dada indirecta que apuntaria al fet que Centcelles fos considerat com un edifici singular en època tardoantiga i és la seva cessió, per part del comte Guifré, al monestir de Ripoll, ja l'any 888 dC (Benet, 1988). Aquesta cessió, o millor dit, la promesa d'aquesta cessió, ja que l'edifici, llavors, estava en mans musulmanes, és indicativa de la perduració, en l'imaginari del segle IX, de l'existència a Centcelles d'un edifici singular, probablement amb càrrega religiosa. Singularitat que, per força, havia de ser manifesta abans de la conquesta islàmica del Camp de Tarragona.

En aquest treball volem incidir en aspectes de l'arquitectura del monument, reprenent un estudi anterior en què es va fer una aproximació a l'edifici analitzant-ne la forma (Puche, López Vilar, en premsa). L'objectiu llavors era definir el o els projectes constructius. En aquell treball es va determinar que el gran edifici actualment visible semblava fruit de la superposició de, com a mínim, tres diferents projectes constructius, algun dels quals possiblement restà inacabat. Ara pretenem descriure una sèrie d'elements arquitectònics que el configuren i fer un seguit d'observacions que de vegades plantegen més interrogants que respostes. L'objectiu del present article no és el de dur a terme un estudi arqueològic i arquitectònic detallat del monument, que és més que necessari, sinó simplement presentar unes primeres observacions per fer una aproximació realista a l'edifici i evidenciar la necessitat d'aprofundir en l'estudi arquitectònic per tal de poder-lo entendre.

## 2. Aproximació a les tècniques constructives

### 2.1 ELS MURS

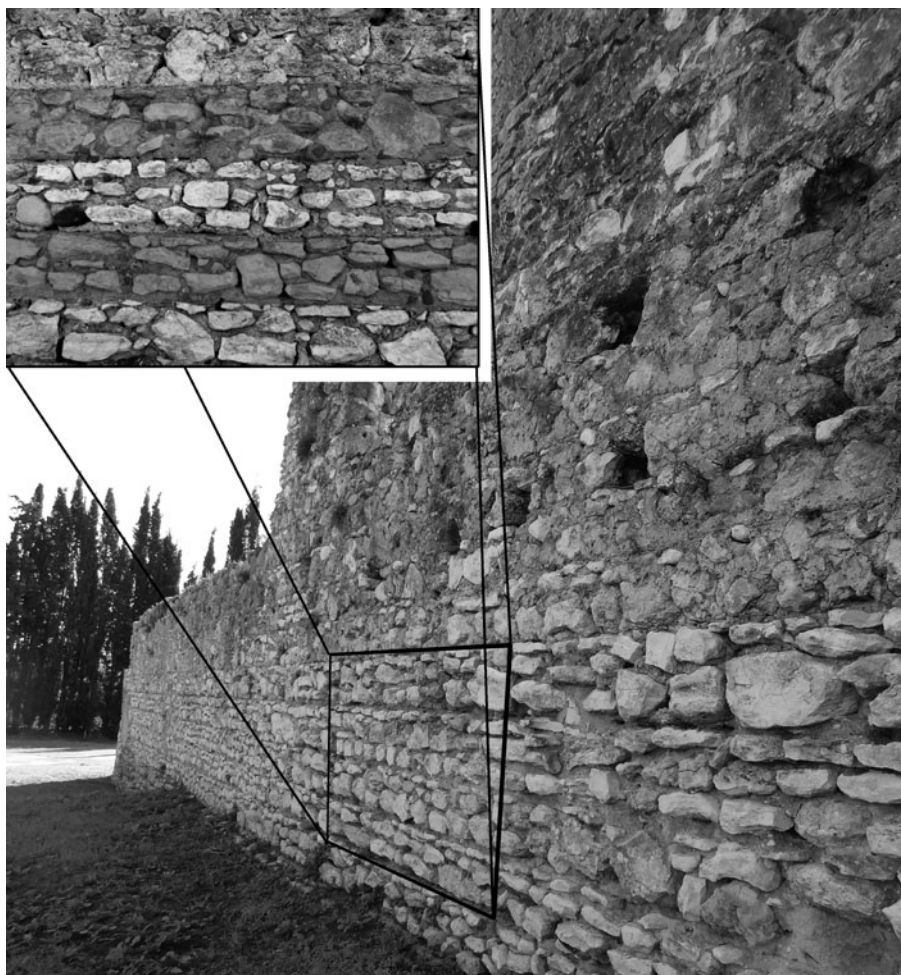
L'edifici està construït, bàsicament, amb maçoneria de pedra irregular lligada amb morter de calç que en alguns sectors presenta filades de maons que marquen la geometria de diferents àmbits.

Sense dubte el mur més monumental és la façana nord, un mur de 60 m de longitud que en alguns llocs es conserva en tota l'alçada original. Es pot apreciar l'existència d'una fonamentació, feta a sac, amb còdols de riu lligats amb morter sobre la qual es distribueixen diverses filades de pedres calcàries irregulars, sense treballar, lligades amb morter. Aquestes s'organitzen en jornades de treball d'uns 30-35 cm d'altura separades, en alguns llocs, per fragments de maó o pedres planes que serveixen per a regularitzar les tirades (fig. 2). L'escassa alçada de les jornades de treball<sup>2</sup>, conjuntament amb la llargària de l'edifici, així com el fet que s'apliquen les noves filades quan les inferiors ja tenen el morter completament sec, fan suposar la participació d'un nombre limitat de colles de treball, que anirien aixecant aquest mur de forma continua en tota la seva longitud. Pel que fa al desenvolupament en vertical, es poden observar canvis en l'organització, les dimensions i el tractament de les pedres de la maçoneria que probablement obeeixen a una raó constructiva.

S'observen també diferents forats de bastida, de dimensions regulars (uns 30 x 25 cm) que dibuixen la distribució dels diferents plans de treball de les bastides (fig. 3, color). Els forats, en horitzontal, s'ubiquen a distàncies irregulars que tendeixen a aproximar-se als 3 m. En vertical, els diferents pisos estan separats, aproximadament, 1,5 m entre ells. També se n'observen alguns de situats al costat de les finestres que haurien de correspondre a les superfícies de treball creades específicament per a la seva construcció. Aquesta mateixa distribució de l'obra de fàbrica i de forats de bastida s'observa, preferentment, a la façana septentrional de la sala de la cúpula, ja que la resta de l'edifici no presenta prou alçada que permeti observar els forats de bastida.

En determinades àrees de la construcció s'aprecia la utilització de maons (fig. 1), que es concentren en la construcció de filades que serveixen per a definir la geometria de l'edifici. Normalment es troben a les cantonades i a les zones corbes així com en la definició de la majoria de finestres i portes. També en la configuració de la cúpula

2. Es considera jornada de treball aquella part construïda de forma continuada. Una jornada de treball no ha de correspondre, necessàriament, a un dia natural. Una jornada es pot interrompre a la nit i ser continuada l'endemà al matí.

**Figura 2**

Façana nord, i el detall on es ressalten les jornades de treball.

de la sala 7. El maó sempre s'utilitza a la part aèria de les estructures i sovint es recolza directament sobre la fonamentació, que òbviament és correguda, sobretot a les zones on les filades marquen portes (fig. 4). Els maons tenen un gruix de 3-4 cm i es disposen sobre llits de morter d'uns 4 cm de gruix. No s'observen diferents modulacions en l'ús dels maons. El morter utilitzat està molt carbonatat i allisat exteriorment amb espàtula o paleta. La seva qualitat es fa especialment evident a l'exterior, on l'erosió ha afectat més els maons que no pas el morter que els lliga. Les filades de maons, emmarcant algunes cantonades i sobretot les obertures, es lliguen perfectament amb la resta dels murs, amb els quals mostren una solució de continuïtat amb els llits de morter i les jornades de treball. L'ús del maó no és extensiu a la totalitat de l'edifici i es centra en determinades zones: les termes occidentals, les dues grans sales amb cúpula i l'absis (fig. 5, color). Això, juntament amb altres elements, ha permès identificar una de les fases constructives, la de monumentalització.

## 2.2 LES PORTES

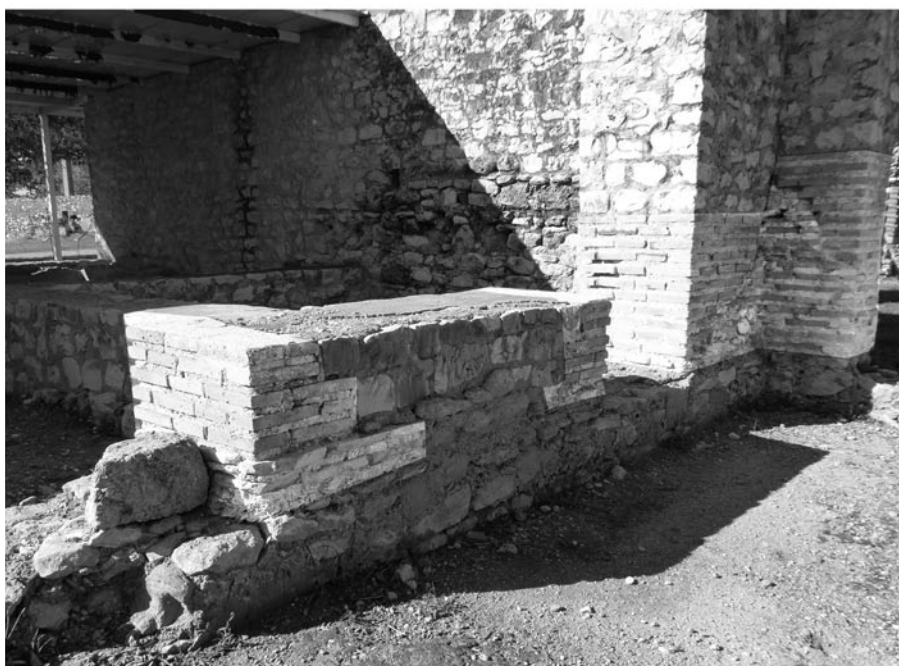
L'edifici conserva tres portes originals pràcticament senceres (fig. 6): la que dóna accés al àmbit 7 des de l'exterior, la que comunica els àmbits 7 i 8 i la que dóna accés a l'escala de servei de l'exterior de l'àmbit 8. Totes tres presenten filades fetes amb maons (*pedales*), que s'alternen amb segments fets amb maçoneria. Les portes dels àmbits 7 i 8 conserven l'arc de la part superior, fet sempre amb una doble corona de maons.

Es conserva la part inferior d'altres portes, sobretot a la zona occidental. La porta que comunica els àmbits 9 i 11 té evidències dels muntants fets amb maons i conserva restes del mateix material que servia per a cobrir la canalització que la travessa. Les portes que s'obren als àmbits 27, 28 i 29 també presenten filades de maons en els muntants, unes filades que s'inicien en el nivell de pavimentació, ja que la fonamentació correguda, situada a una cota inferior, és exclusivament de pedra lligada amb morter de calç. L'existència d'aquestes filades de maons, que, en el cas de



**Figura 4**

Espais diversos amb presència de maó (sales 7 i 11). En la sala 11 s'observa com les filades de maó només s'utilitzen a partir de la cota de pavimentació.



la porta de l'àmbit 29 és coherent i solidària amb la de la sala 15, delaten una contemporaneïtat constructiva amb les termes occidentals i les dues grans sales. Per contra, les obertures dels àmbits 12, 13 i 14, que estan enfrontats amb aquests, no presenten indicis de maons. Els accessos als àmbits 15 i 17 des de l'àmbit 11 també presenten filades de maons en els muntants.

### 2.3 LES FINESTRES

Hom pot identificar un mínim de deu finestres, dues fetes amb carreus de pedra, una amb exterior de pedra i interi-

or amb maons de ceràmica, sis amb maons i una última de la qual només es conserva l'arc de descàrrega.

#### **Les finestres amb carreus de pedra**

Les dues finestres amb arc de pedra s'obren a les estances 3 i 4, en el mur septentrional (fig. 7). Tant els muntants com les dovelles de l'arc que els corona estan fets amb blocs de pedra de dimensions molt regulars. La més oriental (sala 3), té l'intradós atrompetat, però de forma irregular, de tal manera que presenta una obertura major al costat oest i conserva traces del cindri de fusta. Per contra,

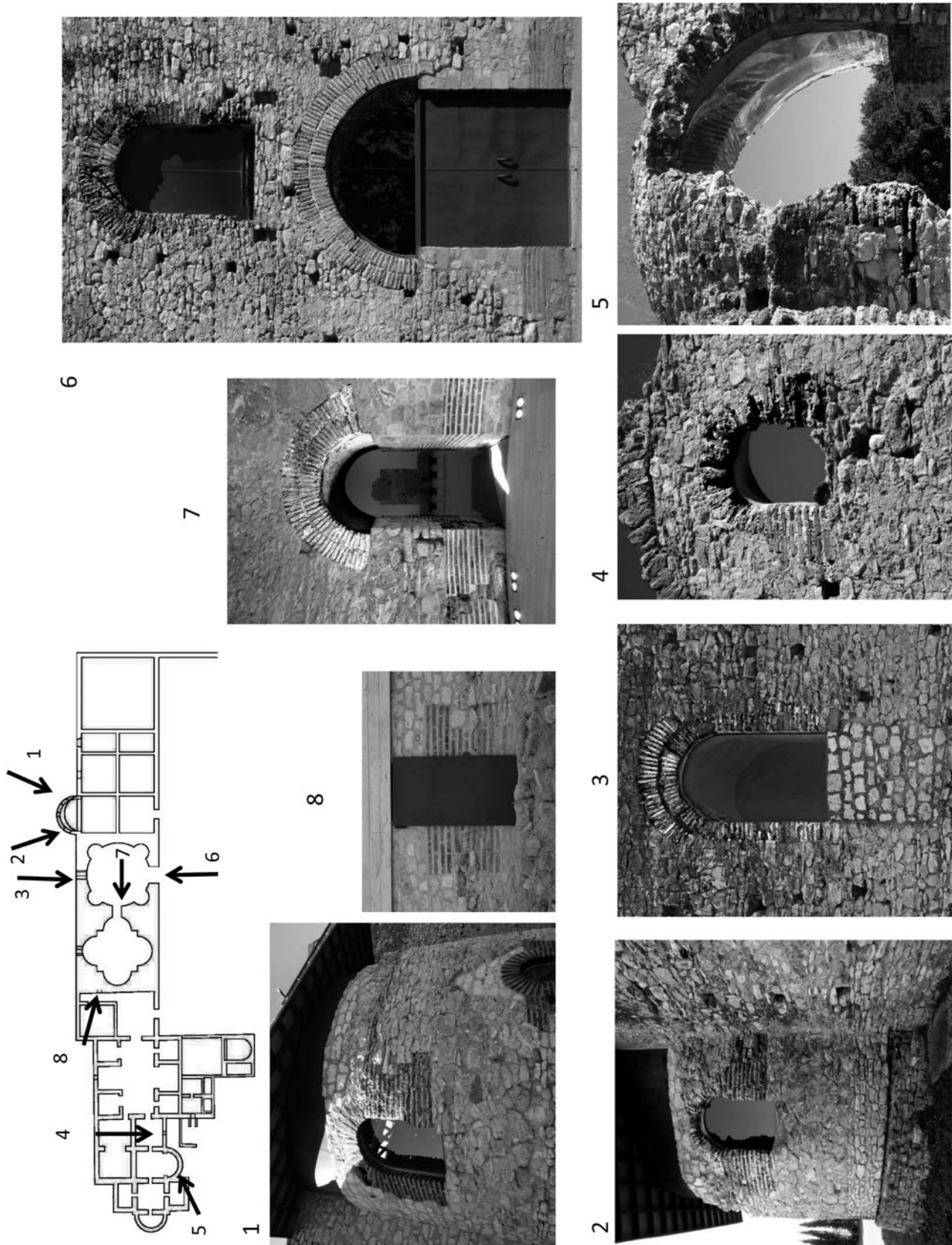


Figura 6  
Ubicació de portes i finestres de maó.



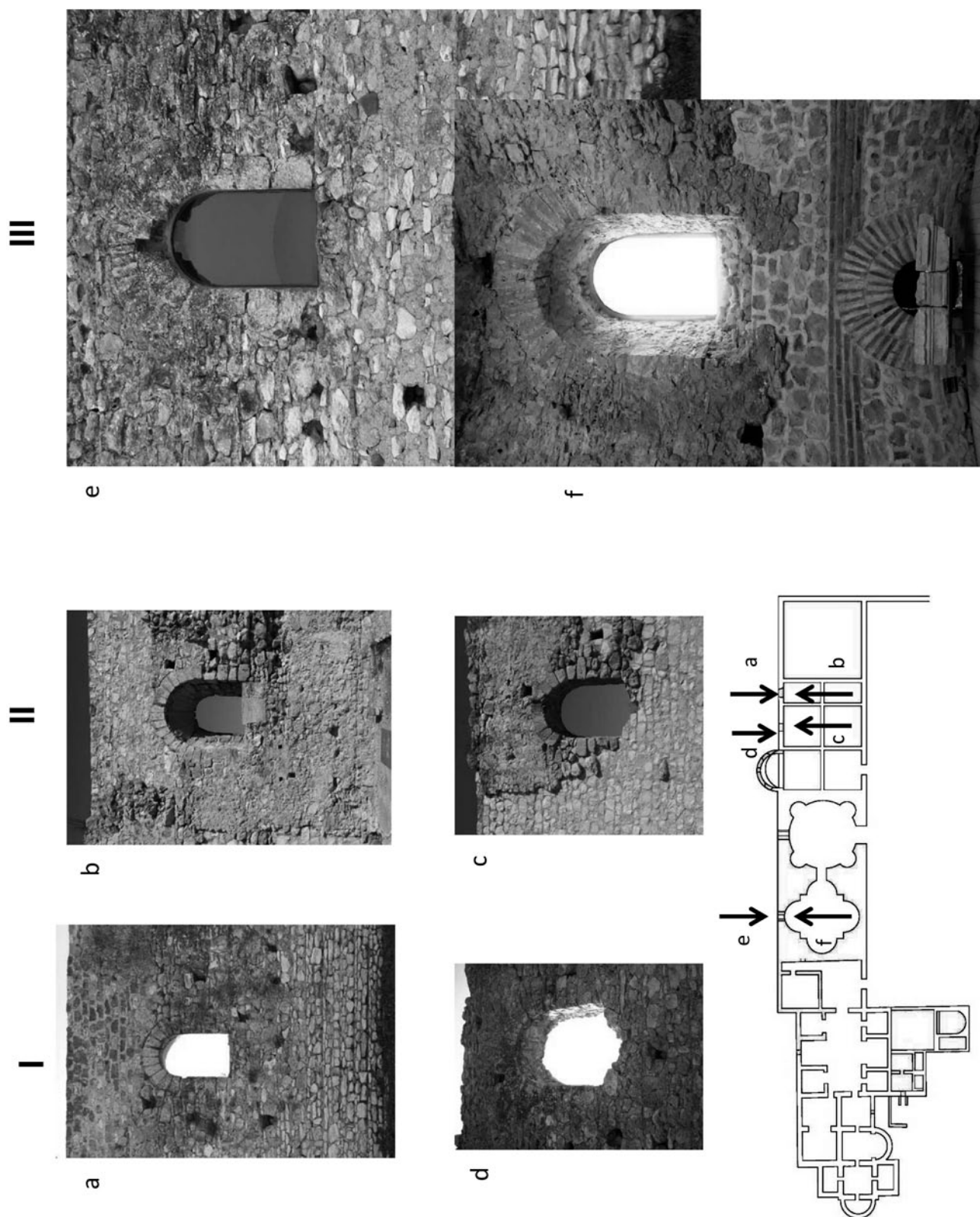


Figura 7  
Ubicació de finestres amb arcada de pedra.

**Figura 8**

Mur meridional de la sala 15, conservat en tota la seva alçada amb la presència de dues finestres i de les xemeneies.

[Font: Wikipedia. Autor: Joan Banjo]

la següent (sala 4) es mostra regular i es conserven, als laterals i a l'intradós de l'arc, perforacions per a encabir una reixa metàl·lica.

La finestra de la sala 9 se situa també a la façana septentrional. Igual que les anteriors té els muntants i les dovelles de l'arc fets amb carreus regulars i també conserva els forats de l'encaix per a una reixa. Presenta, però, dues peculiaritats. La primera és l'existència d'un arc de descàrrega que configura una volta de dues corones i la segona, el fet que la part interior està feta amb maons, presentant una dualitat inèdita en aquest monument. Aquesta peculiaritat, única en el monument, obre la possibilitat a pensar en dues fases constructives diferents. Aspecte aquest, però, que s'ha de comprovar.

#### **Les finestres fetes amb maons**

Es coneixen un total de sis finestres fetes amb maons, dues a la sala absidada (àmbit 6), dues a la sala de la cú-

pula (àmbit 7) i dues a la zona de les termes occidentals (àmbits 15 i 16) (fig. 6). Totes elles estan configurades per *pedales*, tant els muntants com l'arc, sempre de mig punt. Les finestres situades en l'àmbit 7, que són les més grans (amb una llum de 5 peus) presenten una doble corona, la superior de les quals compleix la funció d'arc de descàrrega. Aquestes, igual que la de l'àmbit 15, estan atrompetades, amb una secció més àmplia cap a l'exterior.

El mur meridional de l'àmbit 15, a més de la finestra perfectament conservada, atrompetada i parcialment tapiada, presenta restes d'una segona situada a un nivell inferior (fig. 8). D'aquesta només s'han conservat les restes d'una corona que funcionaria com a arc de descàrrega, feta amb lloses de pedra. Aquest àmbit presenta la peculiaritat que les dues finestres, una sobre l'altra, estan descentrades. Es fa difícil explicar el perquè d'una doble obertura en un mateix mur, ja que la primera explicació raonada seria l'existència d'un espai compartimentat en

vertical i en cap moment hi ha evidències que existís un segon pis a la cara interior d'aquest mur, que forma part del *tepidarium* de les termes.

De la finestra de l'àmbit 16 només coneixem part d'un dels muntants i, per tant, poc se'n pot dir. El fet que es trobi descentrada dins la paret de l'absis obre la possibilitat que n'hi hagués una altra de simètrica, de manera semblant al que constatem a l'absis de la sala 6. Tampoc s'hauria de descartar la possibilitat d'una única obertura, descentrada, per tal d'orientar-la millor cap al sud i optimitzar l'entrada de llum.

#### 2.4 ELS PAVIMENTS

Centelles es caracteritza per la reiterada absència de paviments originals en la majoria d'àmbits. De fet, només en algunes sales dels banys subsisteixen senzills paviments. A les termes (àmbits 15-21) s'han conservat les *areae*, és a dir, els paviments inferiors dels hipocausts de totes les sales calefactades, mentre que els paviments de les sales fredes (àmbits 17 i 18) han desaparegut pel fet d'estar a una cota superior. La troballa de fragments de mosaic al *tepidarium* convida a pensar en una possible pavimentació musiva, almenys en alguna de les sales.

En els petits banys (àmbits 22-24 i 25-26) s'han conservat els paviments de *cocciopesto* a l'*apodyterium/frigidarium* (sala 24) i a la seva piscina (sala 22), mentre que a les sales calefactades s'observen en bon estat les *areae*, de morter de calç, i les *pilae*, però manquen completament els paviments. En canvi, les petites banyeres d'obra conserven bé els sòls de *cocciopesto*.

En contrast amb les estances balnearies, a la resta d'àmbits han desaparegut totalment els paviments originals. Aquest fet és especialment evident a les sales 7 i 8, que estan en un estat de conservació excel·lent i per lògica haurien d'haver disposat d'un paviment luxós en consonància amb els mosaics. L'absència de marques dels nivells de pavimentació en els murs de les sales i de fragments de paviment és un fet que sobta. Pel que fa a això, hem de cridar l'atenció sobre la presència d'alguns fragments de *cocciopesto* emprats en una reparació de la cara interna del mur septentrional (àmbits 3 i 4).

#### 2.5 LA COTA DE PAVIMENTACIÓ DE LES SALES 7 I 8

Un cas peculiar el presenten els àmbits 7 i 8. Aquí, en funció de la cota en què es situen les dues boques de *praefurnium* del mur nord, s'havia suposat que la seva pavimentació original hauria estat uns 75 cm per sobre del paviment ac-

tual, i que aquest hauria desaparegut en un moment indeterminat, essent rebaixat fins al nivell que avui presenta.

En un article anterior ja vam argumentar que la cota de la pavimentació original deuria ser molt propera a l'actual, basant-nos sobretot en la lògica del projecte constructiu, a més d'altres elements. Esmentàvem que amb un paviment situat a la mateixa cota que l'actual, l'alçada de la cúpula correspondria, exactament, a 45 peus, mentre que la porta de comunicació entre les sales 8 i 9 tindria 10 peus, que seria la mateixa alçada de la porta d'entrada fins a la imposta, i la mateixa llum que les finestres, mesures que concorden perfectament amb la lògica i el projecte constructiu. Amb una pavimentació sobreelevada com la que s'ha arribat a proposar, aquests elements mesurarien 43,58 i 7,2 peus, respectivament, unes dimensions difícils d'explicar dins la praxi constructiva (fig. 9).

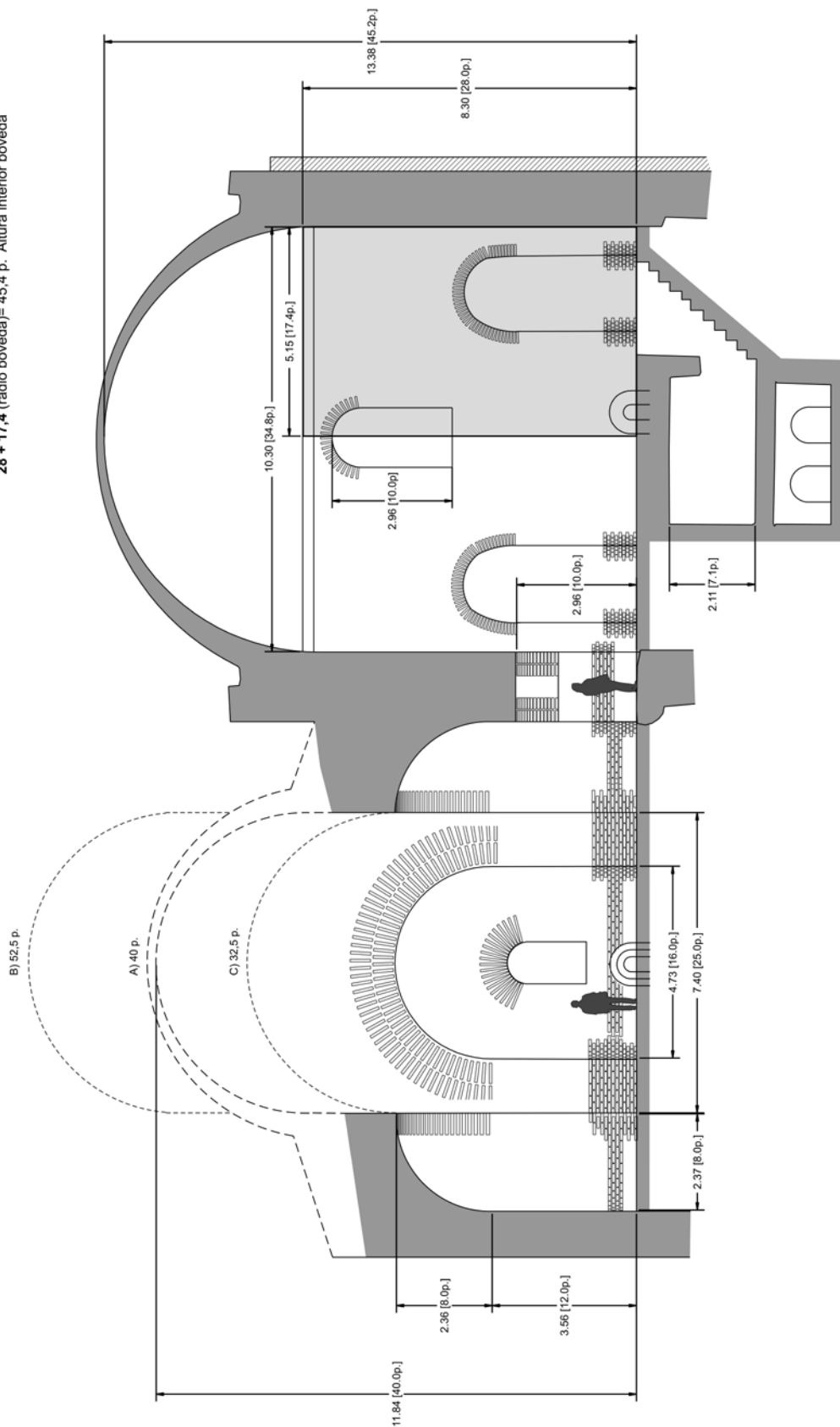
El fet que la part superior de les boques dels *praefurnia* quedin parcialment per sobre de la cota de paviment no hauria de ser cap contradicció. La part superior d'aquesta obertura podia quedar paredada, mentre que la part inferior sí que comunicaria amb l'hipocaust, talment com veiem en altres exemples com vil·la Adriana i, sobretot, Piazza Armerina.

L'arquitectura de les dues grans sales cobertes amb cúpula i la decoració conservada impliquen, per lògica, l'existència d'una pavimentació de caràcter sumptuari com un enllosat, *sectile* o mosaic. Actualment no es conserva cap evidència d'aquesta pavimentació, i no va sortir-ne cap resta durant les excavacions dutes a terme pels alemanys. La presència de dos *praefurnia* pressuposen l'existència d'un hipocaust, del qual tampoc hi ha cap traça, ni s'observa cap evidència de l'encaix que hauria de tenir el paviment en els murs perimetrals, ni es va recuperar cap fragment de *suspensura* i ni tan sols existeix la superfície de recolzament de les *pilae*. Cert que es podria argumentar que el procés històric podria haver portat a la seva completa desaparició, però sobta l'absència total de restes i es fa difícil entendre quin procés podria haver provocat una destrucció tan completa, i més si es considera que la cota d'utilització de les dues grans sales ha estat, *grosso modo*, històricament sempre la mateixa.

El mateix fenomen es pot documentar a la sala absidada, l'àmbit 6, on encara es conserva el perfil estratigràfic deixat pels excavadors com a testimoni. Aquí tampoc no hi ha cap resta ni de pavimentació ni de la seva preparació. Aquesta absència tan generalitzada i total no deixa de sobtar, i més si es considera que la pavimentació, tot con-

Longitud cuadrado interno= 25 p. Razón aurea= 1,6  
 25 x 1,6= 40 p.....Altura int. bóveda

Radio lambor= 17,4 p. Razón aurea=1,6  
 17,4 x 1,6= 27,8 p.....Altura imposta bóveda  
 28 + 17,4 (radio bóveda)= 45,4 p. Altura interior bóveda



**Figura 9**  
 Secció de les sales 7 i 8, mostrant les mesures en peus, proporcions i distribució de les filades de maons.

siderant l'alta qualitat de l'obra conservada, hauria de presentar una preparació sòlida i important, cosa que en dificultaria molt l'eliminació. Això fa que es consideri viable la possibilitat que, potser, algunes estances mai s'haguessin acabat de construir, especialment aquelles més orientals, una idea que ja van argumentar els membres del DAI que van excavar el jaciment.

## 2.6 EL PROBLEMA DELS HYPOCAUSTA A LES SALES

### NO TERMALS

Un dels elements que generalment s'han tingut poc en compte, les boques de *prae-furnium*, plantegen problemes importants. El gran mur que tanca l'edifici pel nord presenta, a més de les finestres, una sèrie d'obertures a un nivell inferior fetes amb maons que, per situació i per tipologia, s'adscriuen clarament a obertures destinades a la introducció d'aire calent sota els paviments flotants. És un sistema característic de les sales escalfades dels conjunts termals (*caldaria* i *tepidaria*) i en coneixem nombrosos exemples arreu. Davant d'aquestes obertures es feia foc per generar l'aire calent que penetrava en el subsòl i també per escalfar l'aigua de les calderes que proveïen d'aigua calenta les banyeres. Per aquest motiu, les rajoles estan sovint recremades i davant dels arquets de maó es troben els punts de recolzament de la caldera i estrats de cendres. A més, les cambres així calefactades disposen d'un paviment inferior amb tot un sistema de *pilae*, petits pilars generalment de *pedales* que sostenen un paviment superior.

Les tres sales més monumentals del conjunt, la de la cúpula, la quadrilobulada i l'absidada, presenten cadascuna d'elles una boca de *prae-furnium* en el mur nord, més o menys centrada (fig. 10). Aquestes boques estaven molt malmeses en algun cas, com a l'absis, però les restes de maons no permeten dubtes sobre la seva existència i com a tals van ser reconstruïdes pels alemanys. Encara més a l'oest, a la sala 13, hi ha una quarta boca.

Hom esperaria trobar senyals de combustió en aquests arcs de maó, però no és així, tot i que també és cert que molts havien desaparegut i van ser substituïts durant la reconstrucció del monument. També es podria esperar trobar estructures al davant pertanyents als *propigneae*, però no se n'observa cap. En les cales que es van fer els anys seixanta davant les boques de les sales de planta central no es trobà cap senyal (Hauschild, 1965). És cert que tota aquesta àrea sembla rebaixada respecte a la cota de circulació d'època romana i per tant podria haver desaparegut tot. Per altra banda, l'excavació de tots aquests àmbits no

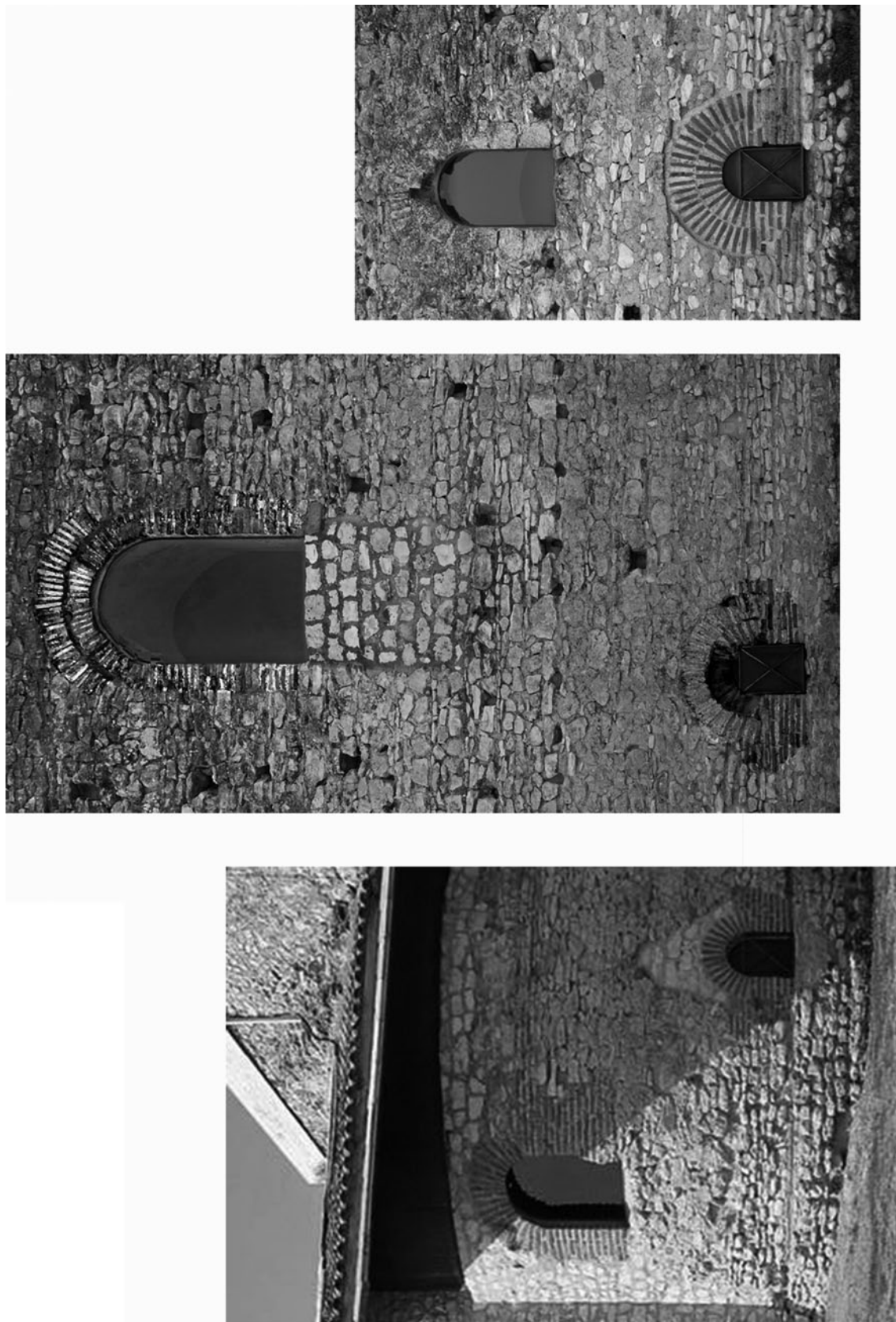
proporcionà cap paviment original, ni tan sols de l'inferior, on es recolzarien les hipotètiques *suspensurae*. En tots els casos els espais havien patit profundes remocions posteriors que podrien haver fet desaparèixer qualsevol rastre, tant del paviment superior com de l'inferior. Aquest és un fet bastant insòlit perquè els paviments inferiors, pel fet d'estar a una cota més baixa, acostumen a conservar-se. Les excavacions no proporcionaren tampoc restes dels esperables centenars de maons de les *pilae*.

Per tot això, la presència d'aquestes obertures constitueix un problema que encara no està resolt. Si són boques de forn per a escalfar les sales s'han esfumat les estructures restants, tant les de fora (forns), com les murals (xeme-neies), com les del subsòl (hipocausts). Hi ha la possibilitat que els paviments flotants amb les cambres d'aire, previstos en un principi, mai s'arribessin a construir i que quedessin només les obertures en el mur. És aquesta una hipòtesi, la d'un canvi de projecte en curs d'obra, que no es pot descartar, atesa la manca total i absoluta dels altres elements que són inherents a una construcció d'aquest tipus.

## 2.7 DETALLS CONSTRUCTIUS DE LES SALES DE PLANTA CENTRAL. LES CONCAMERACIONS

La sala 8 conserva els murs interiors en relatiu bon estat fins a una alçada considerable. L'observació atenta de la façana meridional d'aquesta sala, abans de ser recoberta per un placat de travertí en una "restauració" discutible, mostrava que els angles sud-oriental i sud-occidental havien estat eliminats. Aquest és un fet estrany i és difícil explicar quin objectiu podia haver tingut la destrucció d'aquesta part de l'edifici, que per altra banda deuria ser un massís de pedra i morter de calç que oferiria una considerable resistència. L'angle nord-occidental d'aquesta sala també està parcialment buit a causa d'una escala que permetia accedir a la coberta i a la qual s'entra per una porta des de la sala 9. Per altra banda, l'angle sud-occidental de la sala 7 (la del mosaic) és una reconstrucció medieval o moderna que l'afecta en tota la seva alçada. Aquest detall no queda reflectit en els plànols del DAI, però s'observa perfectament en el monument.

La desaparició d'aquests espais angulars no creiem que sigui casual. Vista la simetria d'aquests espais "buits", proposem que la sala 8, per una qüestió d'estalvi de material constructiu, hauria tingut unes zones triangulars buides en cadascun dels seus angles, presumiblement cegues i sense accés, excepte la de l'escala encara conservada (fig. 11). En



**Figura 10**  
Les tres boques de *praefurnium* de les sales no termals 6, 7 i 8.

un moment posterior els murs dels dos angles meridionals haurien estat enderrocats. De la mateixa manera, aquestes cambres també deuen existir en els dos angles occidentals de la sala de la cúpula; el meridional possiblement també es devia ensorrar i després va ser restaurat en una època indeterminada, mentre que el septentrional encara deu existir. Reforça aquesta idea el dibuix preparatori per a la publicació del *Voyage* de Laborde dels primers anys del segle XIX, la més antiga imatge coneguda de Centcelles, on es veuen dues obertures allargassades en el mur occidental de la sala de la cúpula en plena coincidència amb els possibles espais triangulars que estem comentant, possiblement accessos a la coberta superior de la mateixa sala.

En l'arquitectura romana no es rar l'ús de càmeres que serveixin, bàsicament, per a minimitzar l'ús de material de rebliment sense posar en perill l'estabilitat de l'estructura. Sovint aquest espai es configuren com a àmbits útils, però no són rars els casos en els quals aquests es mostren cecs i no presenten cap accés al seu interior.

### 2.8 LES COBERTES

La sala 7 és l'única que ha conservat la coberta. Es tracta d'una cúpula semiesfèrica feta totalment de maons disposats radialment. A l'exterior, envoltant la base de la cúpula i sobre el mur es troba una canalització de planta circular que serveix per a recollir i donar sortida a les aigües pluvials. Aquest canal va quedar anul·lat amb la construcció del cos octogonal que sosté la teulada, de cronologia moderna (Schlunk, Hauschild, 1962: 56-57). Hem de suposar que la contigua sala 8, també de planta central, anés coberta així mateix amb una cúpula o bé amb volta d'aresta. Desgraciadament només es conserva parcialment el cobriment dels nínxols, amb cúpules de quart d'esfera.

En el mur oriental de la sala 7 s'observa perfectament el senyal d'una teulada a doble vessant en sentit nord-sud, que sense dubte cobria les sales 5 i 6. Aquesta sala va ser després restaurada seguint la mateixa pauta, però a una cota una mica més baixa, de manera que és possible apreciar aquesta marca des de l'exterior (fig. 12). Pel que fa a les sales 1 a 4 (situades a orient), 9 a 14 i 27 a 29 poden suposar-s'hi cobertes simples amb encavallada de fusta.

Pel que fa a les termes (sales 15-21), les sales del *tepidarium* han conservat indicis: la sala 15, de planta quadrangular, estava coberta amb volta d'aresta tal com mostra l'arrencaament de l'angle sud-occidental. Idèntica solució degué tenir la contigua sala 16, a la qual s'obre un absis que encara conserva part de la seva volta de quart d'esfera. Hem

de suposar voltes per al cobriment de totes les sales del *caldarium*, com és habitual, i potser també per a les sales fredes (17 i 18). Pel que fa a les segones termes, no en tenim cap indicatiu, però podríem suposar una coberta de volta per a les sales petites (25 i 26).

### 3. Conclusions

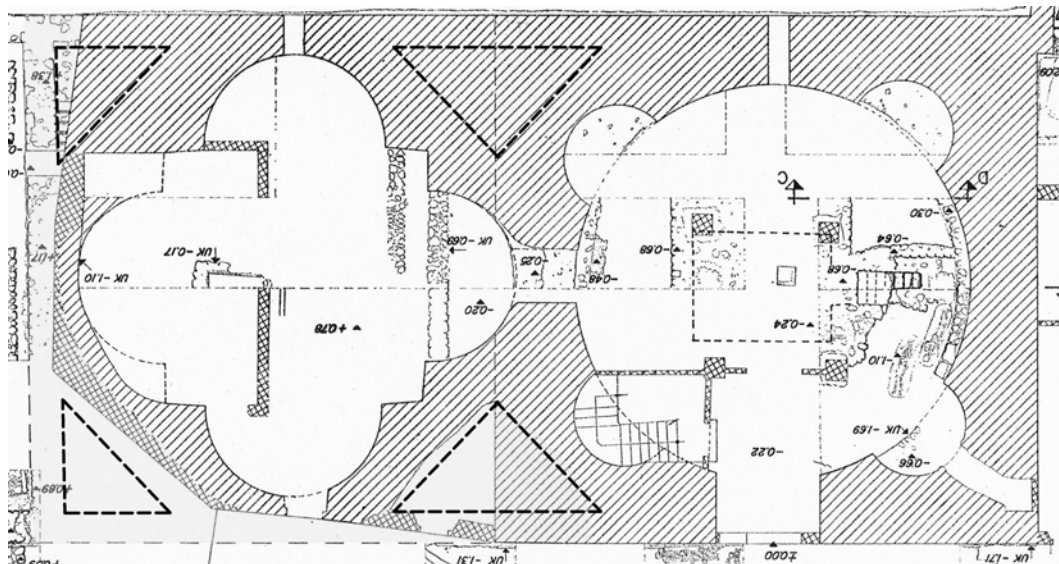
Tant l'anàlisi de la forma que vam efectuar en el nostre anterior treball, com les observacions apuntades sobre els determinats elements arquitectònics, permeten fer uns primers comentaris que haurien de poder servir de base a estudis més aprofundits sobre el monument.

En primer lloc s'ha de considerar, de manera difícilment discutible, que l'edifici de Centcelles presenta diverses fases constructives. No es pot pensar com un edifici construït d'un cop amb la totalitat dels elements que actualment el configuren (Puche, López Vilar, en premsa). Aquesta observació no és pas cap novetat; ja ho van assegurar en el seu moment els excavadors del DAI que defensaven un canviament en curs d'obra que va implicar una modificació radical del projecte constructiu. Els nostres estudis preliminars són concordants en aquest sentit, encara que amb diferents matisos.

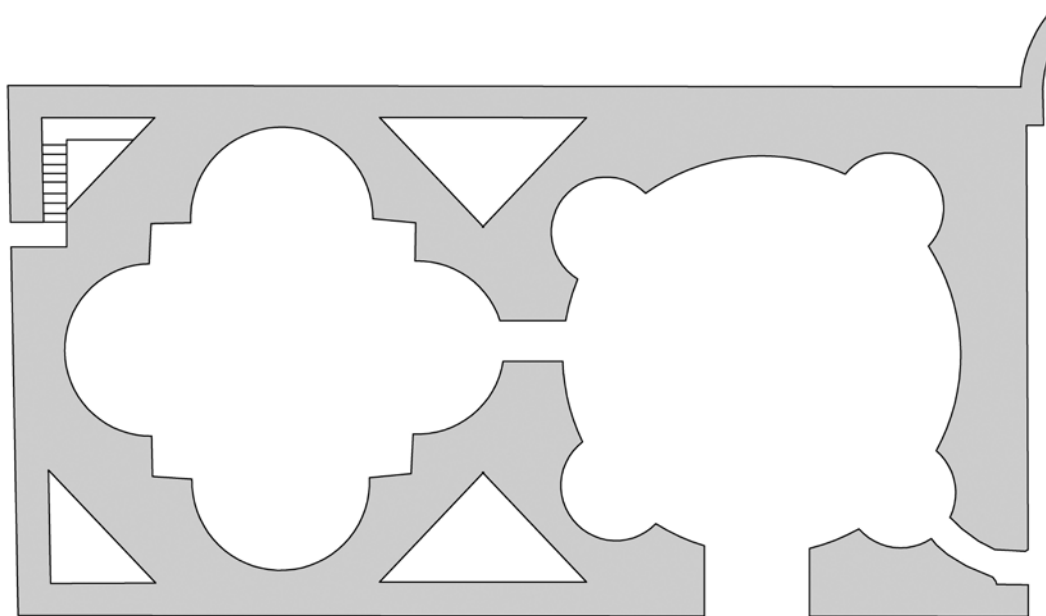
La construcció d'unes termes senyorials decorades amb mosaics i pintures, les dimensions i tipologia de les dues grans sales de planta central amb la seva decoració, així com la intenció –segurament mai duta a la pràctica– de dotar d'un sistema de calefacció les sales no termals 6, 7 i 8, evidencien una voluntat de monumentalitzar una edificació que, molt probablement, havia de ser una gran vil·la sumptuària.

Un edifici d'aquestes característiques per força havia de tenir altres elements i àmbits en consonància amb la seva riquesa constructiva i decorativa. Difícilment es poden entendre aquests espais sense un conjunt arquitectònic coherent amb la seva magnificència que els acompanyin i complementin. Aquesta absència, així com el fet que les termes occidentals, malgrat haver quedat acabades, mai haguessin entrat en servei segons els seus excavadors (Hauschild, Arbeiter, 1993: 35) i la manca total de pavimentació a les dues grans sales i a la zona de l'absis fan considerar la possibilitat que aquest edifici projectat no arribés mai a acabar-se.

Tot apunta a entendre Centcelles com un projecte sumptuari a mig fer on conviurien àmbits finalitzats, altres de parcialment acabats i altres que ni tan sols s'haurien començat a construir.



**Figura 11**  
Restitució de les  
concameracions de les  
sales 7 i 8. [Imatge superior  
modificada a partir de  
SCHLUNK, H.; HAUSCHILD, T.  
1962]



En un moment posterior es reutilitzen els diferents espais útils existents, i se'ls dóna una funcionalitat diversa. D'aquesta manera trobem coherència en la construcció d'unes segones termes, més modestes que les primeres, que podrien haver donat servei a un conjunt habitacional que ocuparia, precisament, les termes originals. L'existència del *stipes* d'altar indicaria un ús religiós de Centcelles al segle VI, i es podria pensar que l'edifici tingués certa rellevància en època visigoda si considerem que a l'alta edat mitjana hi ha el record de Centcelles com un edifici singular. Aquí no podem deixar de remarcar el seguit d'elements que insisteixen a situar Centcelles sempre dins

una òrbita d'influència eclesiàstica o religiosa, independentment del moment històric.

Malgrat que s'hagin proposat aquestes línies generals que esbossen l'evolució del monument, és obvi que falta un estudi aprofundit, des de l'òptica de l'arqueologia de l'arquitectura, que analitzi la totalitat dels elements, i així matisar, completar, o fins i tot corregir, les idees preliminars que aquí es manifesten. No oblidem que aquest article no té com a finalitat tant donar solucions com aportar reflexions per aclarir aspectes que considerem fonamentals i essencials per a la comprensió d'aquest monument tan singular.





**Figura 12**

Marca que es pot apreciar des de l'exterior, situada al mur oriental de la sala 7, d'una teulada a doble vessant en sentit nord-sud que sense dubte cobria les sales 5-6.

## BIBLIOGRAFIA

ARBEITER, A.; KOROL, D. 1988-1989. "El mosaico de la cúpula de Centcelles y el derrocamiento de Constante por Magencio". *Butlletí Arqueològic*, 10-11. pp. 193-244.

ARCE, J. (ed.) 2002. *Centcelles. El monumento tardorromano. Iconografía y arquitectura*, "L'erma" di Bretschneider. Roma. Recull una sèrie d'articles de diversos autors molt interessants per a la comprensió i interpretació del monument.

BENET, A. 1988 "La donació de Centcelles al monestir de Ripoll". *Quaderns d'història Tarraconense*, 7. pp. 55-61.

CAMPRUBÍ, F. 1953. *El monumento paleocristiano de Centcelles (Tarragona)*. Barcelona.

DOMÈNECH I MONTANER, LL. 1921 *Centcelles. Baptisteri i cella memoriae de la primitiva església metropolitana de Tarragona*. Barcelona.

DOMINGO, J.A. 2010 "Talleres locales e influencias orientales en el nordeste peninsular en época paleocristiana y visigoda. Tres posibles tipos de altar". *Pyrenae*, 41.1. pp.141-160.

GALDÓN GARCIA, R. 2002-2004. "El mosaic de Centcelles, I. La significació de la cacera dels cérvols"; "El mosaic de Centcelles. II. L'accés a la comprensió del conjunt"; "El Mosaic de Centcelles, III. La Passió dels màrtirs de Tàrraco a Centcelles". *Bulletí Arqueològic*, V, 24-26 Tarragona. pp. 131-184; 171-254; 79-175.

GÓMEZ PALLARÈS, J. 2008. "Centumcellae, la cúpula i su iconografía musiva: indicios para su interpretación desde la filología wilamowitziano more", en Caldelli, M. L.; Gregori, G. L.;

Orlandi, S. (cur.), *Epigrafia 2006. Atti della XIV Rencontre sur l'épigraphie in onore di Silvio Panciera*. Roma. pp. 1449-1466.

HAUSCHILD, TH. 1965. "Vorbericht über die Arbeiten in Centcelles 3. Der Spätantike Bau". *Madrider Mitteilungen*, 6. pp. 127-138.

HAUSCHILD, T.; ARBEITER, A. 1993. *La vil·la romana de Centcelles*. Barcelona.

MARTÍN, O.; ROVIRA, J. 2015. "Centcelles, unes termes romanes". *Butlletí Arqueològic*, 34-35 (2012-2013). pp. 173-224.

PUCHE, J. M.; LÓPEZ VILAR, J. (en premsa) "Centcelles: Aproximación al monumento a través de su arquitectura. La métrica y la proporción", en Roldán, L. et al., *Modelos constructivos y urbanísticos de la arquitectura de Hispania*. Marquis 2013-2015, sèrie Documenta. Tarragona.

RECIO VERGANZONES, A. 1998. "Il mausoleo di Centcelles (Tarragona) del 350-355 circa: Lettura ed interpretazione iconografica di alcune scene musive del registro B della cuppola", *Domum Tuam Dilexi*. Ciutat del Vaticà. pp. 709-737.

REMOLÀ, J. A.; PÉREZ, M. 2013. "Centcelles y el praetorium del comes Hispaniarum Asterio en Tarraco". *Archivo Español de Arqueología*, 86. pp. 161-186.

SCHLUNK, H. 1988. *Die Mosaikkuppel von Centcelles*, *Madrider Beiträge*, 13, 2 vols. Mainz.

SCHLUNK, H.; HAUSCHILD, T. 1962. *Informe preliminar sobre los Trabajos realizados en Centcelles, Excavaciones Arqueológicas en España*, 18. Madrid.



**Figura 13**  
 Façana meridional  
 de la sala 7.  
 S'observen  
 perfectament els  
 forats de bastida  
 i la part original  
 conservada.  
 Centcelles.  
 [Fotografia:  
 J.López-J. Puche]



**Figura 14**  
 Detall de la sala 8 on s'han remarcat  
 els elements de maó. Centcelles.  
 [Fotografia: J. López-J. Puche]