

REIAL SOCIETAT ARQUEOLÒGICA TARRACONENSE  
FUNDADA EL 1844

BUTLLETÍ  
ARQUEOLÒGIC

EDITAT DES DEL 1901

TARRAGONA

---

Època V, any 2023, núm. 45

# BUTLLETÍ ARQUEOLÒGIC

REIAL SOCIETAT ARQUEOLÒGICA TARRACONENSE

*Director:*

JORDI LÓPEZ VILAR

*Consell de Redacció:*

JOAN VIANNEY M. ARBELOA (Reial Societat Arqueològica Tarraconense), DIANA GOROSTIDI (Universitat Rovira i Virgili, Institut Català d'Arqueologia Clàssica), MANUEL FUENTES (Arxiu Històric Arxidiocesà de Tarragona), RAFAEL GABRIEL (Reial Societat Arqueològica Tarraconense), MANEL GÜELL (Arxiu Històric de la Diputació de Tarragona), ELOY HERNÁNDEZ (Reial Societat Arqueològica Tarraconense), LLUÍS PIÑOL (Museu d'Història de Tarragona), JAUME TEIXIDÓ (Arxiu Històric Comarcal del Baix Camp), JOSEP M. VERGÈS (Institut Català de Paleocologia Humana i Evolució Social)

*Consell Assessor:*

JUAN MANUEL ABASCAL (Universitat d'Alacant), ACHIM ARBEITER (Georg August Universität Göttingen), MARCO BUONOCORE (Biblioteca Apostolica Vaticana), EUDALD CARBONELL (Universitat Rovira i Virgili), VALENTÍ GUAL (Universitat de Barcelona), PATRICK LE ROUX (Universitat de París XIII), JOSEP M. NOLLA (Universitat de Girona), PATRIZIO PENSABENE (Universit  di Roma La Sapienza), ISABEL ROD  (Universitat Aut noma de Barcelona, Institut Catal  d'Arqueologia Cl ssica)

El Butllet  Arqueol gic  s l'anuari que, des de 1901, edita la Reial Societat Arqueol gica Tarraconense, i que basa la seva l nia d'actuaci  en la publicaci  de treballs d'Hist ria i ci ncies auxiliars, amb prefer ncia per l' mbit de l'Arqueologia i la Hist ria Antiga de Tarragona i el seu territori.

<https://www.raco.cat/index.php/ButlletiArq>

Tots els articles d'aquesta revista han estat sotmesos a un sistema d'avaluaci  per parells cecs (*peer review*)

Amb l'ajut de:



ISSN: 1695 - 5862

Dip sit legal: T. 14 - 1958

Edita: Reial Societat Arqueol gica Tarraconense. Apartat de correus 573, 43080, Tarragona  
Impress per Ind. Gr f. Gabriel Gibert, Cartagena 12, 43004 Tarragona - Any 2023

## SUMARI

RAMON JÁRREGA DOMÍNGUEZ. <i>El poblament rural romà al conventus Tarraconensis entre Tarraco i Saguntum. Els condicionants naturals, les vies de comunicació i els esdeveniments històrics.</i> . . . . .	5
FRANCESC RODRÍGUEZ MARTORELL, KAREN FORTUNY MENDOÍ, ÒSCAR CALDÉS AQUILUÉ, JOSEP M. MACIAS SOLÉ, JORDI LÓPEZ VILAR, ADA LASHERAS GONZÁLEZ, ANDREU MUÑOZ VIRGILI. <i>Primers resultats dels treballs arqueològics a la vil·la romana de Mas dels Frares (Constantí, ager Tarraconensis) (2018-2021).</i> . . . . .	83
DIANA GOROSTIDI PI, HUGO FELIU PÉREZ. <i>Un nuevo veteranus en Tarraco</i> . . . . .	115
JOAN-MANUEL COLL I RIERA. <i>Els vidres de la Necròpolis Paleocristiana de Tarragona. 2. La caixa reformes 1987.</i> . . . . .	123
ANDREU MUÑOZ VIRGILI. <i>Panorama cronoevolutiu de l'església de Sant Miquel del Pla de Tarragona. Dels orígens a la reedificació setcentista, segles XI-XVIII)</i> . . . . .	171
JOSEP M. PUCHE FONTANILLES. <i>L'ocupació cristiana del territori entre el Penedès i el Camp de Tarragona. El cas de Bonastre (Baix Penedès), el seu origen i etimologia.</i> . . . . .	215
MARGARIDA GENERA I MONELLS. <i>El Congrés de Cultura Catalana (1975-1977). Algunes reflexions sobre la praxi arqueològica</i> . . . . .	241
<i>Necrològica de Joan Sanmartí Grego</i> . . . . .	257
<i>Necrològica de Lluís Navarro Miralles</i> . . . . .	265
<i>Necrològica de Carles Maristany i Tió</i> . . . . .	269
Normes de presentació dels originals. . . . .	271

# PANORAMA CRONOEVOLUTIU DE L'ESGLÉSIA DE SANT MIQUEL DEL PLA DE TARRAGONA. DELS ORÍGENS A LA REEDIFICACIÓ SETCENTISTA (SEGLES XI-XVIII)

ANDREU MUÑOZ VIRGILI

*Institut Català d'Arqueologia Clàssica\**  
*Facultat Antoni Gaudí (FHEAG-AUSP)\*\**  
ORCID: 0000-0001-5030-1096

## RESUM

Es presenten els resultats de l'estudi de la documentació arqueològica i les fonts textuais inèdites relatives a l'església de Sant Miquel del Pla de Tarragona. Les dades obtingudes han permès definir el panorama cronoevolutiu de l'edifici des dels seus orígens en època medieval fins a la reedificació del conjunt primitiu durant el primer i segon terç del segle XVIII.

## ABSTRACT

*This article reveals the study results of unpublished archaeological documentation and textual sources concerning the church of «Sant Miquel del Pla» of Tarragona. The information obtained has allowed us to define the evolution of the building from its origins in medieval era until the rebuilding during the first and second third of 18<sup>th</sup> century.*

**Paraules clau:** Església, medieval, segle XVIII, Sant Miquel del Pla, Congregació de Preveres, Tarragona.

**Keywords:** Church, medieval era, 18<sup>th</sup> century, Sant Miquel del Pla, Congregation of Presbyters, Tarragona.

\* Investigador predoctoral (R1). Contracte finançat pel programa de beques FPU del Ministeri d'Universitats (Convocatòria 2021).

\*\* Aquest estudi parteix del TFM «L'església de Sant Miquel del Pla de Tarragona. Història, arqueologia i culte» presentat pel mateix autor a la Facultat Antoni Gaudí (FHEAG-AUSP) en el marc del Màster en Història, Arqueologia i Arts cristianes.

L'església de Sant Miquel del Pla és una de les esglésies que el papa Anastasi IV va fer constar en la seva butlla de l'any 1154 entre les possessions que reconeixia a l'arquebisbe Bernat Tort (cf. MANSILLA 1955, Doc. 92, 109)<sup>1</sup>. La referència citada és el primer testimoni documental que esmenta aquest temple, convertint-lo així en un dels més antics de la Tarragona medieval. Malauradament, la resta de documentació d'aquest període únicament citarà el conjunt com a receptor de donacions o com a església inserida en la xarxa pastoral de la ciutat<sup>2</sup>. Per aquest motiu, desconeixem quins foren els avatars que experimentà l'edifici des del seu moment fundacional fins al primer terç del s. XVII. En aquest moment, l'església pertanyia al Gremi de Teixidors que, per la impossibilitat d'assegurar-ne el manteniment, en van fer donació a la Confraria de Preveres de Santa Maria de la Catedral l'any 1631. Sense abandonar aquesta institució, el clergat beneficiari es reorganitzà en un nou ens per tal de canalitzar i assegurar una adequada gestió dels assumptes que atenyien exclusivament a Sant Miquel del Pla. És així com els comensals i beneficiats de la Catedral, juntament amb alguns parroquials, van constituir la Congregació de Preveres de Sant Miquel del Pla pels volts de l'any 1638. Aquest nou col·lectiu es va encarregar de revertir el problemàtic estat en què es trobava l'església donada pel Gremi de Teixidors<sup>3</sup>. No obstant això, les fonts documentals suggereixen que les reformes concretes que s'anaren escometent no foren suficients per revertir una problemàtica estructural de fons. És així com en el primer terç del s. XVIII

1. L'expressió «*In quibus hec propriis duximus experimenda vocabulis*» (MANSILLA 1955, Doc. 92, 109) ens fa inferir que el text no esgota la totalitat de llocs de culte erigits, sinó que únicament es refereix als més rellevants. El llistat esmentat comença citant les quatre esglésies ubicades aleshores a la ciutat de Tarragona: «[...] *ecclesiam s. Michaelis, ecclesiam s. Salvatoris de Ciuvale, ecclesiam s. Fructuosi, ecclesiam s. Marie de Miraculo* [...]» (Ibidem). Necessàriament, hem d'identificar la primera referència amb Sant Miquel del Pla, ja que en la data d'emissió de la butlla no hi ha documentat cap altre temple o capella sota aquesta advocació a la ciutat.

2. Butlles posteriors la tornaran a esmentar en els mateixos termes que Anastasi IV. El canonge Josep Blanch cita el temple tot historiant unes disputes que tingueren lloc l'any 1214 entre la feligresia i l'arquebisbe Ramon de Rocabertí. Segons la crònica de Blanch, els fidels reclamaven l'erecció de més esglésies a la ciutat per tal de poder sufragar les seves necessitats religioses. Tanmateix, el mitrat declinà aquesta petició al·legant que la ciutat ja disposava de suficients temples entre els quals es comptava Sant Miquel del Pla (BLANCH 1985, 130). Finalment, en el s. XIV, es documenten dues deixes testamentàries a l'església. Una de 2 sous l'any 1327 per part del beneficiat de la Selva del Camp, Pere de Torellona, i una altra de 12 diners per part de Francesca, muller de Francesc Arcs, també provinent de la Selva (MENCHON 1995, 180).

3. Sobre els orígens i naturalesa institucional de la Congregació de Preveres de Sant Miquel del Pla cf. MUÑOZ V. 2022, 62-76.

s'executà un projecte de reedificació de l'edifici medieval que acabaria derivant en l'església setcentista que ha arribat fins als nostres dies<sup>4</sup>.

L'any 1959, en la seva obra *Sant Miquel del Pla. Noticias históricas sobre esta iglesia de Tarragona*, Joan Serra Vilaró presentava un mapa general sobre l'evolució històrica sintetitzada línies amunt. La publicació fou el resultat d'una investigació parcial que, fonamentalment, se centrava en el recull i exposició de referències concretes del *Liber primus determinationum* (ACT 1270 – 281) de la Congregació de Preveres de Sant Miquel del Pla. Malgrat tot, el mateix Serra afirmava a l'inici del llibre que «es copiosa la documentación que no hemos revisado de esta iglesia, conservada en el mismo archivo [AHAT-ACT]» (SERRA 1959, 7). Anys més tard, les intervencions arqueològiques realitzades pel TED'A el 1989 a l'interior del temple van suposar l'obtenció d'una sèrie de dades fonamentals per al coneixement del projecte primitiu de Sant Miquel del Pla. Tanmateix, la memòria d'intervenció arqueològica mai va ser presentada i l'única publicació al respecte fou un breu article divulgatiu a l'Opuscle de la Reial Germandat de Jesús Natzarè de l'any 1990 (TED'A 1990). Aquestes dues contribucions han constituït la base del coneixement relatiu a l'església de Sant Miquel del Pla del qual, posteriorment, n'ha fet ús la historiografia i l'arqueologia<sup>5</sup>.

Amb tot, fins aquest moment, mai s'havia escomès una revisió i anàlisi exhaustiva de la documentació arqueològica i textual ara referida. Per aquests motius, presentem l'estudi de la documentació arqueològica disponible a la llum de les dades obtingudes a partir d'una anàlisi i revisió integral del *Liber primus determinationum* (ACT 1270 – 281)<sup>6</sup>. Des d'un punt de vista arqueològic i arquitectònic, les seves referències ens han aportat valuoses dades sobre les modificacions que, durant els segles XVII i XVIII, es van realitzar a la fàbrica

4. Les coordenades de l'edifici són 31N/ETRS89 E(X): 353587.8; N(Y): 4553401.1. Sobre la situació i estat actual del conjunt vid. fig. 1-3.

5. Andreu Muñoz Melgar i Jaume Massó (Massó i MUÑOZ 1989) van publicar un dels epitafis setcentistes, registrats durant la intervenció del TED'A, al *Butlletí d'Estudis Alcoverencs*. Josep Lluís GRAS (1989) va redactar una descripció de la cripta ubicada en la meitat occidental del subsol de l'actual església. L'any 1992, Joan Menchon va dur a terme una contribució en la qual analitzava els aspectes urbanístics i topogràfics del «Pla de Sant Miquel» tot obrint noves línies de reflexió a propòsit dels orígens del temple (MENCHON 1992). En relació amb els blocs epigràfics conservats a l'edifici, Jordi LÓPEZ (1990) va elaborar un monogràfic en el qual presentava un estudi tant de les peces visibles a la façana meridional com de les conservades als fonaments. Les contribucions relatives a la imatgeria religiosa adscrita al temple han estat les més recents i han tingut per objecte les obres barroques conservades a Museu Diocesà de Tarragona i els frescos del quart de volta de l'absis (MATA 2000; 2014; 2016).

6. Advertim que part dels textos del *Llibre de Determinacions* citats al llarg de l'article consten igualment en l'obra de Serra Vilaró. La nostra transcripció és fruit de l'anàlisi del volum original i per aquesta raó seguim la referència del document d'arxiu, la qual no consta en el llibre de Serra.

medieval. La identificació d'aquestes accions i la descripció que en feren els seus contemporanis ens ha permès ampliar els coneixements sobre les característiques formals de la fàbrica primitiva objecte de les referides reformes així com la periodització d'aquestes. Les estructures essencials de la fàbrica original estigueren erigides fins al moment de la reedificació al s. XVIII. Per tant, els buits d'informació causats per l'absència de documentació d'època medieval, en certa mesura, han pogut ser suplerts per les múltiples referències relatives a actuacions posteriors sobre els horitzons constructius associables a les fases primigènies. A aquesta tasca també hi hem incorporat una revisió dels principals documents que configuren la cartografia d'època moderna de la ciutat de Tarragona. Aquesta anàlisi ens han permès constatar quins eren els límits de l'església amb anterioritat al s. XVIII i definir alguns elements del temple primitiu dels quals no n'ha quedat constància en les fonts escrites.

## **1. La intervenció del TED'A de l'any 1989**

L'excavació arqueològica es va organitzar en cinc sectors (100, 200, 300, 400 i 500) ubicats en diversos punts del temple (vid. fig. 4)<sup>7</sup>.

### **1.1. Sector 100**

Va consistir en una cala en l'àrea que comprèn l'actual sotacor. Es pot inferir que l'element més antic documentat són cinc estructures localitzades als extrems septentrional i meridional de UEM 151 (UEM 133-134 i 136 ) i en l'extrem occidental de UEM 150 (UEM 137) i 152 (UEM 138). Estan constituïdes per carreus de mitjanes dimensions i s'assenten sobre el terreny geològic regularitzat (57,91 msnm). Pel que fa a UEM 150 i 152 són dos murs en sentit E-W configurats per filades de pedres ben escairades de mitjanes dimensions, mentre que UEM 151 és un mur que discorre en sentit N-S, però constituït per pedres menys treballades i disposades en filades més irregulars.

UEM 133-134; 136-138 presenten clars signes d'espoli i, per aquesta raó, només ha estat possible registrar l'arrencament conservat en els límits de la cala. La relació entre les UEM 133-134; 136-138 i UEM 150-152 no és clara a causa de l'absència de fitxes per a aquestes darreres. Tanmateix, la documentació gràfica sembla constatar una superposició de UEM 151 sobre UEM 133-134 i 136. A la vegada, UEM 150 s'adossa a l'extrem septentrional de UEM 151 a l'hora

7. Les dades que passem a exposar (exceptuant la interpretació preliminar) han estat extretes de: MHT-TED'A FSM. *Documentació fotogràfica, planimetries, fitxes d'excavació i inventari de materials de la intervenció realitzada a l'interior de l'església de Sant Miquel del Pla de Tarragona* (1989) [Carpets format foli].

que recolza sobre UEM 137. La mateixa relació es dona en l'extrem oposat, on UEM 152 es lliura a l'extrem meridional de UEM 151 en el punt on aquesta recolza sobre UEM 136.

Sobre la part superior del parament de UEM 151 s'hi adossen les restes d'un paviment d'*opus signinum* (UE 106). La superfície es troba a una cota regular d'entre 58,90 i 59,03 msnm i la seva part central està afectada per un retall de perímetre irregular amb un diàmetre d'1,5 m aproximadament (-UE 121). Pel que fa al farciment de -UE 121 (UE 122), no es va arribar a excavar. D'altra banda, la superfície de UE 106, juntament amb el referit retall, restava coberta per UE 117, un estrat de pocs centímetres de potència. L'esmentat paviment s'ubica a sobre de UE 139 i aquesta, al mateix temps, sobre UE 140. Tot i que aquestes UUEE físicament semblen adossar-se al mur, en realitat, és la rasa constructiva (-UE 153) de UEM 151 la que retalla UE 139 i 140. La seqüència estratigràfica descrita, originalment, s'estenia en sentit oest tal com es constata en el límit occidental de la cala, on s'han documentat restes de UE 106.

UE 106, 139 i 140 van ser parcialment destruïdes per l'excavació en el s. XVIII d'una trinxera (-UE 103) motivada per l'espoli de les UUEEMM 133-134; 136-138. Aquesta realitat ha possibilitat la identificació en perfil de UE 139 i 140 les quals no van ser excavades, ja que estaven segellades pel paviment UE 106.

La trinxera -UE 103 (amb les UUEEM 133-134; 136-138 i la seqüència de UE 106, 139 i 140) fou posteriorment reomplerta per una sèrie d'estrats (UE 104, 105, 101 i 100) associats a l'obliteració de l'espai per a la construcció del temple setcentista. El nivell més modern (UE 100) estava cobert per una capa d'argamassa d'uns 2 cm de gruix. En relació amb aquests estrats d'època moderna, durant la intervenció es documentaren dues inhumacions. La fossa d'aquestes s'havia practicat sobre UE 100, 101, 105 (UF constituïda per UEM -118 i UE 102) i 117 (UF constituïda per UEM -108 i UE 107). Malgrat les afectacions descrites, en planta es pot apreciar com els límits septentrional i meridional conservats del paviment UE 106 estan perfectament alineats amb els paraments sud i nord dels murs UEM 133-134 i 136 respectivament.

## 1.2. Sector 200

L'excavació es va desenvolupar sobre l'àrea de la tercera capella (des de l'absis actual) de la nau lateral sud. L'element més antic documentat correspon amb les restes d'una estructura d'*opus incertum* semicircular (UEM 213) de la qual només s'ha conservat un segment perimetral del costat occidental. La destrucció d'aquest hipotètic pou<sup>8</sup>, va estar motivada per la posterior construcció d'una

8. Aquesta és la interpretació proposada en la fitxa d'excavació.



volta d'*opus caementicium* (UEM 200) que constituïa part de la coberta d'una cripta o cisterna subterrània. Sobre l'extradós, documentat parcialment, s'hi recolzen part de les estructures del temple setcentista. Les característiques que presenta UEM 200 semblen indicar la continuïtat de l'estança subterrània fora dels límits de l'església. Des d'un punt de vista estratigràfic, cal destacar el registre de dos estrats (UE 210 i 212) que, segons els criteris del TED'A i tot i estar contaminats per materials residuals més moderns, caldria datar en època tardoantiga. Concretament, per a la UE 212 es proposa una cronologia del s. V<sup>9</sup>.

Pel que fa a evidències d'època moderna, es van documentar dos murs de fonamentació que actuen com a tibants entre els pilars cruciformes de la nau central i els rectangulars adossats al mur de la nau lateral sud (UEM 204 i 205). També s'han identificat els nivells de regularització associats a la construcció del temple setcentista (UE 201 i 211) i restes humanes (UE 208) ubicades en una sepultura (UE 202-203) amb coberta d'obra enderrocada (UEM 207).

### 1.3. Sector 300

Compren l'àrea de la primera capella de la nau lateral sud des de l'absis actual. Es documenten dues fases ben diferenciades: una vinculada a la construcció i activitat de l'edifici del s. XVIII i l'altre corresponent a un moment previ de cronologia indeterminada. Aquesta darrera la constitueixen dues sitges de boca circular de 1,20 x 1,10 m (UEM 304) i 0,85 x 0,80 m (UEM 306). La cavitat està consolidada amb un aparell d'*opus incertum* revestit de *caementicium*. L'estrat retallat per a la construcció de les sitges (situat a una cota de 59,56 msnm) no va ser excavat (UE 311) i, únicament, es va procedir a l'excavació del farciment que obliterated el seu interior (UE 305, corresponent a UEM 304; i UE 307, corresponent a UEM 306). La presència de materials moderns en UE 305 i 307 situen la seva deposició en aquesta cronologia. El buidatge del farciment de les sitges va permetre documentar el seu límit inferior en el terreny geològic a una profunditat d' 1,30 m aprox. respecte les boques.

Associat a les sitges, es va documentar un petit mur d'*opus incertum* en sentit E-W (UEM 302). En la corresponent fitxa no s'especifica sobre quin estrat recolza UEM 302, tan sols s'apunta la seva probable funció com a element delimitador de la zona de les sitges. També s'assenyala que en els seus extrems occidental i oriental està tallat pels murs de fonamentació UEM 300 i 301, els quals actuen com a tibants entre els pilars cruciformes de la nau central i els adossats al mur de la nau lateral sud.

9. La fitxes d'excavació no especifiquen la relació física entre UE 210; 212 i UEM 213; 200.

Més o menys en paral·lel a UEM 302 es registra un altre segment de mur (UEM 309) d'*opus incertum* en sentit E-W. Està tallat en el seu extrem oriental per UEM 310, una tomba excavada sobre el nivell de regularització (UE 308) vinculat a la construcció de l'edifici setcentista. Funcionalment, UEM 309 es va vincular a UEM 302.

#### **1.4. Sector 400**

Cala ubicada a la cantonada sud-est de la darrera capella (des de l'absis actual) de la nau lateral nord i que, en el seu extrem sud-oriental és limítrof amb la cala del Sector 100. L'estructura més antiga documentada correspon a un segment de mur d'*opus incertum* (UEM 131)<sup>10</sup> amb restes de revestiment mural al seu parament sud. En l'arrencament inferior, se li adossa el paviment UE 106 documentat en el límit nord-occidental del Sector 100.

Sobre el parament nord de UEM 131, s'hi adossa un mur (UEM 402) d'*opus incertum*, revestit amb *caementicium*. Aquesta estructura, amb mitja canya a la part inferior està associada amb una cisterna (C403) documentada parcialment en límit meridional del sector. El referit dipòsit estava obliterat per dos estrats de gran potència: UE 400 i UE 401 vinculats al moment d'erecció del temple setcentista. Totes les estructures i la seqüència estratigràfica descrita restava coberta per les UUEE 100 i 105, així com per UE 117 en el cas del parament nord de UEM 131.

#### **1.5. Sector 500**

El constitueixen dues cales; la primera practicada longitudinalment en l'intercolumni que marca el límit meridional de la segona capella de la nau lateral nord. La segona quedà ubicada en continuïtat a la cantonada sud-oriental de la primera<sup>11</sup>.

Entre l'intercolumni de la segona capella i la meitat oriental de l'intercolumni de la primera, es documenta un mur d'*opus quadratum* (UEM 505) la cresta del qual està a una cota d'entre 59,50 i 60 msnm. Es lliura a un vas funerari (503) excavat sobre l'estrat (UE 502) que cobreix l'extradós de la coberta (UEM 507) d'una gran cripta que ocupa bona part de la meitat occidental del subsol de l'església actual en sentit N-S. D'altra banda, la planta projectada pel TED'A, registra una trinxera (-UE 500) d'uns 15 cm d'ample (farcida per UE 501) que

10. Malgrat que aquesta UEM segueix la numeració pròpia del Sector 100, hem decidit exposar-la en aquest apartat ja que s'ubica a l'interior de la capella que marca els límits del Sector 400.

11. Hem d'advertir que les fitxes corresponents a aquest sector destaquen pels buits d'informació en el registre de les relacions estratigràfiques.

sembla tallar l'extrem oriental de UEM 505. Tanmateix, les fitxes d'excavació no especifiquen la relació física entre aquests dos elements. La referida trinxera està excavada sobre UE 504, posterior a UEM 507 i associat als nivells de regularització de l'espai durant la construcció del temple en el s. XVIII. Amb tot, no consta la relació d'aquesta darrera unitat respecte a UE 502, estrat que cobria UEM 507. A causa d'aquesta falta d'informació i atenint-nos a la descripció de la fitxa de UE 502, hem d'inferir que aquesta estava coberta per UE 504.

### **1.6. Interpretació preliminar**

L'evidència més antiga que detectem en el sector 100 és la regularització del terreny geològic (-UE 154). Aquesta acció caldria vincular-la a les tasques d'adequació i regularització del nivell geològic que es dugueren a terme durant la construcció de la Plaça de Representació del *Concilium provinciae Hispaniae citerioris* (s. I dC).

Durant la construcció del temple medieval, -UE 154 va ser el nivell sobre el qual es va fonamentar l'estructura rectangular (E.1) conformada per les UUE-EMM 133-134, 151, 136-138. En efecte, es tracta d'una unitat estructural en la qual els carreus UEM 133-134 i 136 constitueixen l'arrencament dels murs perpendiculars a l'estructura en la qual s'inserten UEM 136 i 138. Les dades disponibles no permeten adscriure la referida estructura a una cronologia concreta, ja que no s'han documentat trinxeres de fonamentació. Únicament podem afirmar que E.1 és associable al sistema de fonamentació de l'absis del temple medieval. Als arguments d'aquesta proposta, ja defensada pel TED'A, caldria sumar-hi l'alineació que presenten els límits septentrional i meridional conservats de UE 106 respecte la cara nord de UEM 136 i la sud de 133-134. L'espoli que patiren aquestes estructures va comportar que es perdés el seu contacte físic amb UE 106 (i UE 140 i 139). Però l'anàlisi de la planta ens permet identificar aquesta superposició. Tampoc podem perdre de vista que UEM 133-134; 136-138 s'assenten sobre un mateix nivell, tenen una amplada pràcticament idèntica, presenten les mateixes característiques formals i estan alineades.

Finalment, la vinculació funcional entre el paviment UE 106 i les UUEEMM 133-134; 136-138 queda reforçada per la disposició del primer: fora del perímetre d'E.1, UE 106 s'estenia únicament en sentit W i NW. A més, recordem que en l'extrem nord-occidental de la cala, el paviment UE 106 s'adossa al mur UEM 131 i al seu revestiment parietal. És així com podem determinar que UEM 131 funcionà contemporàniament amb l'absis que fonamentava sobre E.1.

Les UUEE 140 i 139 no van ser excavades per trobar-se cobertes pel paviment UE 106. Igualment, tampoc es va intervenir sobre UE 122, el farciment de la cavitat -UE 121. Per tant, el registre de les UUEE 140 i 139 es feu única-

ment a partir de la seva detecció en el perfil generat per la trinxera -UE 103 el farciment de la qual (UE 104) sí que fou excavat (vid. fig. 5).

D'altra banda, la seqüència estratigràfica documentada pel TED'A fou fruit de la reedificació de l'església setcentista, però el seu registre ceràmic suposa un indicador que no podem desestimar a l'hora de valorar l'horitzó estratigràfic del qual van partir els constructors medievals. Concretament, el material recuperat en UE 104 és d'especial interès per aproximar-nos al seu moment de deposició<sup>12</sup>. Aquest estrat farceix la trinxera -UE 103, la disposició de la qual indica que va ser excavada amb la voluntat d'espoliar la fonamentació E.1, de la qual només es van conservar les UUEEMM 133-134; 136-138. Les dinàmiques d'espoli dels materials que conformaven la fàbrica medieval, les tenim ben documentades en aquelles determinacions relatives al període de la reedificació del s. XVIII. En congregacions com la del 23 de desembre de 1734 (cf. ACT, 1270 – 281, fol. 171v-r) els preveres de Sant Miquel del Pla van acordar procedir amb el referit reaprofitament amb el propòsit d'optimitzar recursos. L'anàlisi d'aquests textos constata com la construcció de l'església setcentista es va dur a terme partint des dels peus del temple medieval, sent l'absis primitiu la darrera zona a reedificar. En aquest sentit, la documentació adduïda mostra com les obres en l'àrea en qüestió es dugueren a terme després de 1734, any en què l'altar encara romania al seu emplaçament original i, per tant, les estructures aèries vinculables a E.1 encara no s'havien eliminat (vid. fase III.3). A partir d'aquest moment, es va procedir al desmuntatge integral de l'absis. D'aquesta operació en va resultar la trinxera -UE 103, excavada sobre les UUEE 106, 139 i 140. D'altra banda, la conservació de UE 106 en els punts on no existiren estructures aèries assenyala que les accions d'espoli només es van produir en les àrees específiques on estaven erigides aquestes últimes. Per tant, en un moment posterior a 1734, en què l'absis medieval constituïa la darrera estructura en alçat de l'antic temple, les mateixes terres que s'extragueren durant l'excavació de la rasa UE -103 foren emprades en el seu rebliment. D'acord amb la tendència al reaprofitament a la què hem fet referència, resultaria il·lògic plantejar un trasllat de les terres extretes a un abocador extern en un moment en què aquests materials serien necessaris per reomplir les trinxeres d'espoli. Igualment, cal desestimar el fet que fossin traslladades a altres punts de l'obra, ja que en el moment d'excavació de

12. 2 informes de TS Hispànica, 1 vora de TS indeterminada, 2 informes de TS Africana C, 1 informe de TS Africana D, 1 informe i 2 vores de cuina africana, 6 informes i 2 vores de comuna oxidada, 2 informes de grollera reduïda, 1 informe de grollera oxidada, 1 informe i 1 pivot d'àmfora africana IB, 2 informes i 1 vora d'àmfora oriental IB, 62 informes i 2 anses d'àmfora indeterminada, 1 informe i 1 fons de *dolium*, 2 informes de vidrada verda fosca, 1 informe de vidrada verda clara, diversos fragments de *tegula* i *imbrex*, i restes de materials constructius petris i marmoris.

-UE 103 la fàbrica del temple setcentista ja estava erigida, pràcticament, fins a la darrera navada. Des d'un punt de vista estratigràfic, aquest plantejament ens porta a proposar que UE 104 estava composta per les terres que conformaven UE 139 i 140. Si acceptem aquesta hipòtesi, l'anàlisi dels materials recuperats en UE 104 ens situen en un context tardoantic.

En relació amb els murs 150 i 152 els associem a la fonamentació de les estructures de l'església setcentista. En primer lloc, aquestes UUEEMM recolzen, parcialment, sobre els elements que configuren E.1. En segon lloc, el seu traçat correspon amb els murs que delimiten lateralment el sotacor. D'altra banda, creiem cal desestimar la seva adscripció a horitzons constructius precedents al temple, ja que es fa incompreensible que, d'haver estat així, els constructors medievals haguessin omès les UUEEMM 150 i 152 per a la fonamentació de l'absis. Aquesta, es troba, aproximadament, a menys d'un metre de separació, per tant la seva integració no hauria suposat un canvi substancial en la projecció del temple. Per tant, els murs 150 i 152 degueren ser erigits en el moment en el qual es va excavar la trinxera d'espòli -UE 103 que, al mateix temps, actuà com a rasa constructiva.

A la resta de sectors, el mur UEM 131 també va ser interpretat pel TED'A com el mur de tancament septentrional de l'església medieval el qual troba la seva continuïtat en el sector 500. L'existència de UE 106 al sector 400 i la superposició respecte a UEM 131 confirmen la seva associació al conjunt interpretat com la primitiva església. Aquest fet concorda amb les notícies documentals que ens ha testat el *Llibre de Determinacions*. Gràcies a aquesta informació sabem que, fins al primer terç del s. XVIII, l'actual nau lateral nord no existia i que la seva construcció va suposar la creació *ex novo* d'aquest espai (vid. fase III.1). Conseqüentment, queda palès que el límit septentrional de l'església primitiva estava situat a l'alçada dels actuals pilars cruciformes, és a dir, on es documenta el mur UEM 131. UEM 505 esdevé la seva continuïtat en sentit oest. Ambdós murs no estan perfectament alineats, ja que presenten una lleugera desviació. Però es tracta d'una diferència perfectament esmenable des d'un punt de vista arquitectònic si s'escomet una projecció obliqua del traçat.

Pel que fa a C403, aquesta s'hauria instal·lat amb posterioritat a l'erecció de l'església medieval i amb anterioritat a la construcció de l'edifici del s. XVIII. Segons la informació reflectida en les fitxes i les planimetries, el mur 402 s'adossa a UEM 131, que marcaria el límit septentrional del temple primitiu. La cronologia de C403 no queda clara, ja que els límits de la cala impedeixen verificar si el seu límit septentrional correspon amb el de la nau lateral nord d'època moderna. De ser així, caldria situar la seva construcció en el moment de reedificació del temple. En canvi, si aquesta es prolongués fora dels límits de l'església, l'hauríem de vincular al conjunt d'edificacions limítrofs amb l'edifi-

ci medieval. Gràcies a la documentació estudiada per Serra Vilaró sabem que l'espai entre ambdós conjunts l'ocupava un «solar» (cf. SERRA 1959, 21) que fou comprat per la Congregació de Preveres l'any 1706. Per tant, entre aquest any i 1727 (moment en el qual ja havien començat les obres de la nau lateral nord [cf. ACT, 1270 – 281, 156v]) caldria situar el *terminus ante quem* per a la construcció de C403.

La proposta de restitució icnogràfica que presentà el TED'A infereix el mur de tancament meridional atenint-se a criteris de simetria del traçat de l'església. Aquest fet s'explica per l'absència d'estructures com UEM 505 o 131 en els sectors 200 i 300. Els resultats en aquests punts constaten com ens trobem davant d'una àrea a l'exterior del temple medieval. El principal indicador d'aquesta conclusió és la presència de l'hipotètic pou UEM 213 i de les sitges UEM 304 i 306. En relació amb el primer element, els seus excavadors el situen cronològicament entre mitjans del s. XII i primer terç del s. XVIII. Tanmateix, els criteris de datació no són clars com tampoc la relació amb UE 212.

Les sitges 304 i 306 s'ubiquen en una zona a la qual caldria vincular els murs 302 i 309. Tot i que el primer podria correspondre a un segment del tancament meridional del temple medieval, en les fitxes d'excavació en cap moment es valora aquesta possibilitat, sinó que opten per relacionar-lo amb les estructures de tancament de l'àrea de les sitges 304 i 306. Aquestes evidències plantegen el dubte de si, en època medieval, Sant Miquel del Pla podria haver tingut una sagrera associada. Però manquen indicadors arqueològics per poder-ho suposar. En primer lloc, resulta dubtosa la cronologia de les sitges. El material que es va recuperar del rebliment conté ceràmica d'època moderna, com ara fragments de blava catalana del s. XVII. Per tant, el què és segur és que van ser obliteratedes durant aquest període, però no es pot determinar quin fou el seu moment de construcció. En segon lloc, no es va detectar el contacte físic ni cap tipus de relació estratigràfica (directa o indirecta) entre la fàbrica de l'església medieval i les sitges. Conseqüentment, no es pot establir ni la cronologia d'aquestes, ni la seva diacronia o sincronia respecte a l'edifici esmentat, així com tampoc la seva interrelació o independència.

## 2. Panorama cronoevolutiu de l'edifici<sup>13</sup>

### 2.1. Fase I.1: Segona meitat del s. XI

#### 2.1.1. Definició del model i proposta restitutiva

La proposta restitutiva del TED'A (cf. TED'A 1990, 32), en línies generals, no presenta objeccions significatives. No obstant això, aquesta no contempla

13. Per a una visió de síntesi de les fases que exposem a continuació vid. fig. 10.

els graus de desviació de les UUEEMM registrades, aspecte que corregim en el plànol que aquí presentem (vid. fig. 6). L'altra dada que creiem clara és el límit meridional de l'edifici. Als criteris de simetria adduïts pel TED'A, caldria afegir-hi el fet que la nova església setcentista va requerir d'una ampliació en sentit nord i sud (vid. Fase III.1-2). L'acotació cronològica d'aquestes accions ens permet afirmar que no va existir una ampliació prèvia de l'edifici en aquests punts. Pel que fa al límit occidental, aquest s'hauria de situar, aproximadament, a l'alçada de les escales de l'actual presbiteri. L'ampliació de 1700 posa de manifest que fins aleshores aquesta zona estava situada fora dels límits del temple. En aquesta mateixa línia també apunta la cartografia d'època moderna, màxim, el plànol AGS - MPD, 19,011 (*terminus ante quem* 1716) (NEGUERUELA 1985, 72) i que representa el límit occidental de Sant Miquel del Pla sense ultrapassar el terç oest de l'illa en la qual està imbricat.

El límit oriental quedaria situat a l'actual sotacor tal com evidencia la plena correspondència entre les restes del Sector 100 i les descripcions del *Llibre de Determinacions*. El conjunt d'estructures tipificades com E.1 configurarien la fonamentació de la capçalera de l'església, rectangular i exempta respecte al cos de la nau. La coincidència entre els límits laterals de UE 106 i el traçat de les UUEEM 133-134 i 136 posen de manifest que, malgrat haver-se perdut el contacte físic, UE 106 constituïa el paviment de l'absis.

La construcció de l'església va partir dels nivells d'època tardoantiga tal com suggereix la relació entre la trinxera d'espoli -UE 103, el seu farciment (UE 104) i la seqüència afectada conformada per les UUEE 139 i 140. L'excavació d'aquests darrers estrats per part dels constructors medievals tenia el propòsit de cercar un nivell consistent (-UE 154) per fonamentar E.1. Durant el procés constructiu es van aprofitar alguns elements d'època romana com els blocs epigràfics documentats a la façana principal de l'actual temple<sup>14</sup>.

L'edifici es degué projectar a partir d'una modulació basada en la cana de destre (vid. fig. 7). A causa de la diversitat de referències documentals relatives a aquesta unitat, la xifra convertida al sistema mètric no és clara. Manuel Riu (1990, 197) va estimar que oscil·laria entre 2,76 i 2,88 m. Si apliquem aquestes dades a les dimensions de la primitiva església, observem com l'absis (5,53 m) equival a dues canes. Pel que fa a l'ample entre el límit septentrional de la nau i el de l'absis, la mesura ens la dona la distància compresa entre el parament sud de UEM 131 i la línia que marca el traçat del parament nord de UEM 133-134. Aquesta és igual a 2,86 m, equivalent a una cana de destre. Tot i que no coneixem amb exactitud el traçat del tancament meridional, ja hem establert que no

14. Aquest particular ja ha estat abordat en un estudi monogràfic publicat per Jordi LÓPEZ (1990) al qual ens remetem.

ultrapassaria l'actual nau lateral sud. És així com, si hi trespoem la proposta que hem plantejat en el sector meridional, aquesta esdevé factible al no sobrepassar els referits límits deixant fora del traçat les sitges 304 i 306 i l'hipotètic pou 213.

La modulació longitudinal de l'edifici es feu a partir d'un mòdul d'una cana i mitja (4,32 m), ja que aquesta mesura és la corresponent a la profunditat de l'absis, definida per l'espai restant entre el punt mig de la línia de mur que configuraven les UUEEM 137-138 (on se situaria l'arc triomfal) i el límit extern oriental de l'absis. Tot i que el tancament occidental és més difícil d'estimar, si multipliquem per quatre el mòdul corresponent a la profunditat de l'absis (una cana i mitja), obtenim una llargària total de poc més de 18 m, mesura que s'aproxima a l'estimació que ja feu el TED'A l'any 1989. Aquesta distància també concorda amb l'extensió que ens suggereixen les referències documentals i el límit de UEM 505. També cal tenir en compte l'ampliació en sentit oest que s'escometé l'any 1700. És molt probable que aquesta seguís el mateix sistema de modulació abans proposat, ocupant així la longitud total que acabaria tenint l'església setcentista<sup>15</sup>: si a la mesura dels 18 m, hi sumem dos mòduls d'una cana i mitja en resulta la llargària del temple actual. A més, durant el període de la reedificació, documentem ampliacions vers el nord i el sud, però no en sentit est i oest (vid. Fase III.3-4). Aquest silenci en les fonts creiem que obeeix al fet que en aquells moments els dos extrems en qüestió ja estaven definits.

La manca d'estructures aèries ens obliga a inferir l'alçada de l'edifici a partir de la comparativa amb altres esglésies de dimensions similars i un traçat anàleg. A tall d'exemple<sup>16</sup>, l'Ermita de la Veracruz de Maderuelo (Segovia), presenta el mateix tipus de planta i dimensions que Sant Miquel del Pla amb una longitud de 15 x 10 m en el cas de la nau, una superfície de l'absis quadrat de 5m<sup>2</sup>, un gruix dels murs de 70 cm aprox. i un alçada de 8 m en la seva part central. Si prenem aquesta dada com a referència indicativa, i aplicant novament el mòdul d'una cana i mitja, obtindríem una alçada total de 8,64 m corresponent a dos dels referits mòduls (=tres canes). Aquestes dimensions serien compatibles amb les proporcions de l'edifici i la capacitat de càrrega de les estructures documentades<sup>17</sup>.

15. La pervivència d'aquesta unitat de mesura en la Catalunya moderna i contemporània (abans de l'assimilació del sistema mètric) està corroborada per l'estudi de Manuel Riu (1990) citat anteriorment.

16. El cas adduït esdevé únicament un model a partir del qual volem plantejar unes dimensions estructural i arquitectònicament viables sense pretendre establir cap influència o associació cronotipològica entre ambdós casos.

17. Hem d'advertir que entre la modulació proposada i el traçat de l'església es donen certes discordances que s'explicarien per les limitacions tècniques en la projecció de l'edifici i en la seva execució. Carències que també es posen de manifest en l'obliquïtat dels murs o en l'escairat irregular de les cantonades.



L'església posseïa una sagristia (almenys el moment en el qual prengueren possessió els preveres) tal com constaten les referències que trobem en les determinacions relatives al sagristà a partir de 1640. La ubicació i datació d'aquest àmbit resulta complexa a causa de l'àmplia forquilla cronològica que separa aquests textos del moment fundacional de l'església, així com la manca d'espai disponible en els límits establerts per a l'edifici d'aleshores<sup>18</sup>. Per tot això, creiem que la sagristia «primitiva» podria estar situada en el quadrant disponible en alguns dels dos angles definits pels murs de tancament lateral de l'absis i els murs de tancament oriental de la nau. A més, les reunions de la Congregació de Preveres no es van celebrar a la sagristia de Sant Miquel fins el 1737, tal com demostra la fórmula introductòria d'algunes actes a partir d'aquest període. Per tant, la primera sagristia que documentem en les fonts hauria de consistir en una petita estança amb capacitat suficient per allotjar un armari amb funcions d'arxiu, un teca, un guarda-roba i un espai on emmagatzemar l'utillatge litúrgic. Tampoc podem perdre de vista el fet que la cartografia d'època moderna, tot i les seves limitacions, sempre representa l'església de forma quadrangular sense ressaltar l'absis exempt. Si bé aquest tret podria obeir a la necessitat de simplificar certs elements, en el cas del plànol AGS - MPD, 19,011 al representar l'església de la Santíssima Trinitat, sí que es va remarcar l'exempció de l'absis. Per tant, no podem descartar la possibilitat de trobar-nos davant d'una capçalera flanquejada per un o dos àmbits, un dels quals podria haver actuat com a sagristia. Malgrat tot, els sectors on situem hipotèticament aquests espais no van ser objecte de cap intervenció arqueològica i per aquest motiu no podem corroborar ni aquesta suposada distribució, ni la seva pertinença al projecte original<sup>19</sup>.

El panorama topolitúrgic que es perfila a partir de la creació de les bateries de capelles laterals entre els segles XVII i XVIII, suggereix que la presència d'aquests àmbits no es donà fins a època moderna<sup>20</sup>. Totes les capelles que docu-

18. Recordem que, per una banda, els sectors meridional i septentrional corresponents a la plaça de Sant Miquel i a l'actual plaça dels Natzarens no es van ocupar fins el primer terç del s. XVIII. Per l'altra, el temple no s'allargarà vers l'oest fins el 1700 (vid. fases II-III.1-2).

19. A causa d'aquest cúmul de conjectures hem optat per no representar aquest àmbit en les planimetries.

20. El 25 d'octubre de 1642 es documenta l'enterrament del congregant Jacinto Martí tipificat per la congregació reunida com una «*persona molt exemplar, y de singular virtut*» (ACT, 1270 – 281, fol. 14r), el qual «*fou posat dins dit carner ab una caixa de fusta, y senyalat ab un cano de plom, y junt al altar on estava el quadre de St. Domingo Soriano*» (ACT, 1270 – 281, fol. 14r). El 21 d'abril de 1643 L'Orde de Predicadors sol·licità la instal·lació d'una capella a la Mare de Déu del Roser (cf. ACT, 1270 – 281, fol. 12v), petició que acabà sent acceptada. El 8 de març de 1646 la Confraria de Sant Josep dels Mestres de Cases demanaren ocupar una de les capelles buides que existien aleshores a l'església. La demanda fou exposada en els següents termes a la Congregació reunida: «*los Confrades de la Confr[ari]a de St. Joseph dels M[estres] de Cases demanen*

mentem en aquest període són de nova creació. A més, la descripció sobre l'estat en què es trobava l'espai de la futura capella votiva de la Confraria de Sant Josep, denota que no fou fins l'arribada de la Congregació de Preveres (o poc abans) quan s'escometé la compartimentació de l'espai litúrgic de la nau. Per tant, ens decantem per pensar que el temple primitiu disposà d'un únic altar dedicat a sant Miquel, ja que mai es fa referència a cap altra advocació en la capçalera de l'església. Aquesta titularitat romandrà fins a la crema de la imatge l'any 1936 tal com indicà el testimoni ocular de Mn. Salvador RAMON (2003, 27).

El model icnogràfic de la primitiva església respon a un cas únic al Camp de Tarragona i una de les comptades excepcions que documentem a la Catalunya Nova. Si bé és cert que Sant Miquel d'Escornalbou suggereix un mateix esquema, les dimensions de la fàbrica i la subtil exempció del segon cos respecte al primer, es tradueix *de facto* en un santuari obert a la nau. Conseqüentment, el traçat de la fàbrica no actua en la separació (ni visual ni arquitectònica) dels espais sagrats en la mesura que succeeix en el cas de Tarragona. També es diferencia de manera clara dels grans edificis cistercencs com Santes Creus així com

---

*sils volen admetrer en esta Iglesia, y donarlos una Capella, que sien les Pareds Altas detras y dels costats, que ells faran la boveda y lo Paviment, ab tal que els deixin una sepultura, y entre tant que tardaran a fer la sepultura, que els donen lloch pera enterrarse en la Iglesia. et fuit [a]b omnibus resolutum que los Srs. Commissaris pactejen ab dita Confr[ari]a. y concreten lo que mes convenien apareixerà, ab tal que no puguen clourer cosa que no la representen primer a la Congregació» (ACT, 1270 – 281, fol. 15v). Aquest panorama suggereix que la presa de possessió de Sant Miquel del Pla per part de la Congregació de Preveres, suposà la reorganització i compartimentació de l'espai litúrgic per tal de rendibilitzar l'església amb les aportacions d'altres col·lectius. A partir d'envans i solucions arquitectòniques de poca entitat crearen diverses capelles laterals per tal de poder allotjar institucions externes. En el moment que es produí la sol·licitud dels mestres de cases, aquests espais encara no estaven tots ocupats. Per tant, necessàriament, la seva erecció havia de ser relativament recent. L'any 1650 documentem l'existència d'un altre altar dedicat a la Immaculada Concepció, a la qual se li oferí una missa com a acció de gràcies per la seva intercessió durant una epidèmia que afectà a la Ciutat (cf. ACT, 1270 – 281, fol. 17r). L'11 de gener de 1689 s'al·legà que: «vehent la molta devoció que los vehins desta Iglesia y molts altres devots del Glorios St. Fco. Xavier diuen en que se fes un quadro y Capella ha on estigues la Imatge de lo Glorios St. Fran.<sup>co</sup> Xavier pera que los devots poguessin fer les devocions y Novena» (ACT, 1270 – 281, fol. 72v). El 10 de maig de 1700 es va presentar la petició del congregant Jacinto Torrents que va manifestar el seu desig de subvencionar l'erecció d'una capella dedicada a sant Francesc de Paula en l'emplaçament on hi havia l'altar de sant Antoni de Pàdua (cf. ACT, 1270 – 281, fol. 90r-91v). Joan SERRA VÍLARÓ (1959, 18) data aquesta determinació el 21 de juliol de 1693. Tanmateix, es tracta d'un error, ja que aquesta fou anotada en la congregació general celebrada el 10 de maig de 1700 (ACT, 1270 – 281, fol. 89r). El 10 de febrer de 1707 el comensal Jacinto Celó va demanar poder erigir una Capella dedicada a «N<sup>ra</sup> Señora» en l'emplaçament on estava la de Sant Francesc Xavier, construcció aprovada l'11 de gener de l'any 1689 (cf. ACT, 1270 – 281, fol. 117v). Finalment, el 20 de juny de 1727 la Confraria de les Ànimes del Purgatori va sol·licitar permís per a l'erecció de la capella homònima i que aquesta disposés d'un espai amb sepultura (ACT, 1270 – 281, fol. 152v).*

de Santa Maria del Miracle i, sobretot, de Santa Tecla la Vella. El sol fet que amb aquests exemples comparteixin una capçalera plana no els fan homologables tipològicament tal com han arribat a defensar autors com José J. GUIDI i Alberto VILLUENDAS (2012, 186) i Joan MENCHON (1995, 181). Aquestes adscripcions només tenen en compte una de les diverses característiques que defineixen el model en qüestió i ometen una sèrie d'aspectes igualment determinants als quals farem referència en les següents línies.

Pel que fa als accessos principals, en aquesta tipologia de planta, segons Eduard Junyent, normalment se situen a la façana del migdia (JUNYENT 1983, 217-218), constant que també documentem a l'entrada de Sant Miquel del Pla<sup>21</sup>. Tot i que caldria pensar en dues entrades situades a la façana occidental i una altra a la meridional, tal com reflecteix el plànol/croquis del s. XVII publicat per F. X. RICOMÀ (1962-1963), la centralitat i preeminència urbanística de la plaça de Sant Miquel apunta a que l'entrada que comunicava amb ella era la principal.

Creiem que la fossilització d'aquest patró es va donar en la portalada del nou projecte setcentista ubicada, aproximadament, en el mateix punt que la medieval. La referència indirecta que trobem al *Libro de las Grandezas* reforça aquesta hipòtesi. Entre les inscripcions citades en el capítol XXIX, es compta CIL 02, 04278 (= RIT 0353-0354) (cf. PONS D'ICART 1980, 178), és a dir, el bloc epigràfic situat actualment al brancal dret de la porta principal de l'església<sup>22</sup>. Si tenim en compte que l'erecció de la façana meridional es va escometre *ex novo* entre els anys 1730 i 1734 (vid. Fase III.2), i que durant aquest procés es van reaprofitar els materials de l'anterior edifici, podem concloure que Lluís Pons d'Icart va haver de veure la inscripció a la façana de la primitiva església.

Finalment, i seguint el plànol publicat per Ricomà, sobta constatar la duplicitat d'accessos en un edifici de dimensions més aviat modestes. Cal preguntar-se si l'antiga porta de ponent podria conduir a un espai annex i no directament a la nau. En tot cas, aquesta és una qüestió que, ara per ara, no podem concloure.

L'absència d'elements en alçat ens impedeix determinar quin era el sistema de coberta, però una sèrie d'indicadors apunten a l'ús d'un sistema d'arcs i embigat de fusta, almenys en el moment de la reedificació. En primer lloc, la referència que s'anotà en la determinació del dia 23 de desembre de 1734 en la qual es diu que: «*se desfaría toda la teulada y arcadas de la Iglesia Vella y se aprovecharian todas las pedras dels archs, llatas y teules de la teulada*» (ACT, 1270 – 281, fol. 170v). En segon lloc, sabem que havia de tractar-se d'una solució que possibilités el seu

21. Contràriament, a Escornalbou, no es donen aquestes constants al trobar-se l'accés principal situat a ponent.

22. Tot i que aquesta entrada fou realçada l'any 1988 (cf. COMAS 1988), es va respectar la disposició arquitectònica d'època setcentista.

desmuntatge progressiu i parcial, ja que a finals d'abril de 1735, el *Llibre de Determinacions* registra com la meitat occidental de la coberta estava desmuntada, mentre que a sobre de l'oriental encara no s'hi havia actuat. Igualment, el 24 de juliol de 1736 els mestres de cases van plantejar a la Congregació la possibilitat de: «fer un envà de pla des de la teulada de la Iglesia vella fins a la nova y posar a punt de guix blanch tot lo que esta construit en dita Iгла nova» (ACT, 1270 – 281, fol. 180v) (vid. Fase III.3-4). Per tant, aquest desmuntatge no només era factible des d'un punt de vista estructural, sinó que no requeria apuntalar la part que restava coberta, sent l'àrea de sota perfectament transitable. Finalment, no es poden ometre les repetides patologies detectades en diversos moments abans de la reedificació i que, principalment, corresponien a greus filtracions a l'interior de la nau<sup>23</sup>. Les diverses reparacions que s'escometeren mai acabaren de solucionar el problema del tot.

En conclusió, la convergència de tots aquestes indicis s'adequa millor a les característiques pròpies d'un sostre de fusta que no pas d'obra. A la llum de tots aquests indicadors plantejem tres possibles hipòtesis per al sistema de coberta:

- *Hipòtesi «A»*: Encavallada de fusta transversal a la nau sostenida per dues filades d'arcs formers en sentit E-W. Tot i les reduïdes dimensions interiors; aquesta solució generaria una estructuració equànime que podria projectar-se segons la modulació abans proposada. D'això se'n derivaria una compartimentació de l'espai en tres naus de dues canes de destre la central, una les laterals i una consecució de tres arcs formers que delimitarien aquesta distribució a un ritme d'una cana i mitja generant tres navades amb una llum anàloga a la de l'absis. Sobre aquesta trama, hi recolzaria una encavallada de fusta que generaria una coberta exterior a doble vessant.
- *Hipòtesi «B»*: Una sèrie d'arcs de mig punt, disposats a mode d'arcs torals transversals a la nau en intervals corresponents a la modulació suggerida, haurien sostingut una embigat de fusta, mantenint així un esquema de nau única.

23. El 20 d'agost de 1657 s'especifica que: «les obres de esta Iglesia de St. Miquel son tant necessarias y asensials que quant plou nos pot habitar en ella ni los quadros, ni altars poden ser durados y per respecte de la Aygua, y si fora be fe obres = fuit decretum ab omnibus que los comissaris tingan cuydado de fer ordinar tot lo assencial y refassen en lo punt las obres que auran menester» (ACT, 1270 – 281, fol. 25v). El 8 d'octubre de 1668 constatem noves reparacions en el temple, tot i que la determinació en qüestió no especifica sobre quina part de l'immoble s'executaren ni en què consistiren exactament (cf. ACT, 1270 – 281, fol. 45r). Sigui com sigui, els desperfectes que van motivar les referides reparacions semblen inserir-se en un procés de degradació més o menys generalitzat que, a finals de 1672, s'havia accentuat de manera significativa. Aquesta situació forçà a la Congregació a plantejar-se el trasllat a l'església de Natzaret (cf. ACT, 1270 – 281, fol. 50v).

- *Hipòtesi «C»*: En el moment de construcció de l'església, la coberta de l'absis la conformaria una volta de canó mentre que la nau la cobriria una encavallada de fusta que, recolzant directament sobre els murs de tancament perimetral, derivaria en un esquema de nau única. A propòsit d'això, Eduard JUNYENT (1983, 215-216) identifica dues possibles solucions sempre culminades a doble vessant: la primera consisteix en una disposició en espiga de peix en la qual, sobre una gran jàssera longitudinal, s'hi suporten les diverses bigues transversals. La segona, consistiria en una sèrie de jàsseres transversals, recolzant sobre els murs meridional i septentrional, sobre les quals s'aixecarien les corresponents encavallades que sostenirien una coberta a doble vessant. L'autor desestima la primera opció per a esglésies d'una llargària superior a la pròpia de petits edificis. Per tant, ens inclinem a pensar que la segona opció encaixaria millor amb el cas que aquí ens concerneix. En un moment posterior, aquesta coberta fou totalment substituïda per un sistema d'arcs diafragmàtics. Aquesta reforma (Fase I.2), no registrada documentalment, caldria situar-la a partir de finals del s. XIII o inicis del s. XIV. Aquesta cronologia la proposem atenint-nos a la lògica durabilitat de la primera cobertura i al fet que el primer exemple d'aquesta solució documentat al territori correspon amb el santuari de Santa Maria de Paret delgada (La Selva del Camp, Baix Camp), construïda en el darrer quart del s. XII (FUGUET 2002, 152).

La principal problemàtica que detectem en la «Hipòtesi A» rau, en primer lloc, en l'absència d'aquest tipus de solució en models com els de Sant Miquel del Pla. Dels setanta paral·lels que hem pogut documentar a la geografia catalana (vid. nota 27), independentment de la seva cronologia, en cap es dona una compartimentació original de l'espai en tres naus. En segon lloc, la combinació d'arcs formers i encavallada de fusta és un sistema inusual als territoris de la Catalunya Nova. Finalment, tot i la viabilitat espacial, la divisió en tres naus suposaria la reducció d'un espai que resultaria innecessària si s'optés per un altra alternativa.

En la «Hipòtesi B», es respecta la constant tendència a la nau única que segueixen els models d'església als que s'adscriu Sant Miquel. També evita la relativa problemàtica estructural i econòmica de recórrer a una línia de jàsseres de més d'11 m de longitud. La principal objecció a aquest plantejament és l'absència de sistemes de cobertes amb arcs diafragmàtics als territoris de la Catalunya Nova anteriors al darrer quart del s. XII (FUGUET 2002, 152).

La coberta en encavallada que proposem en la «Hipòtesi C» (vid. fig. 8) resulta l'alternativa més factible si ens atenim a les possibilitats estructurals d'un murs com els de Sant Miquel del Pla (70 cm de gruix aproximadament). Es tracta d'una solució poc habitual al territori més immediat, però no per això

desconeguda. El cas de Santa Susanna de Perpètua de Gaià (Santa Coloma de Queralt, Conca de Barberà) és il·lustratiu tant per la presència d'aquests sistemes en les immediacions del Camp de Tarragona, com per la capacitat de càrrega que els constructors preveïen per suportar un sostre de volta. En el cas de l'església referida, originalment, als murs del temple se'ls hi recolzava una encavallada de fusta. Posteriorment, durant el s. XI, aquesta coberta fou substituïda per una d'obra. A tal efecte, els murs primigenis (d'uns 80 cm de gruix) van ser reforçats per una sèrie d'arcs formers adossats als paraments interns (ESPAÑOL 1991, 296).

L'encavallada o embigat de fusta com a coberta recurrent respon a una tendència generalitzada que segueixen els models de planta rectangular amb capçalera quadrangular exempta, adscrits tradicionalment a l'arquitectura del segle X i XI (JUNYENT 1983, 216)<sup>24</sup>. En cavi, es fa més inusual en els edificis del s. XII en els quals impera la volta de canó (JUNYENT 1976, 11). Per tant, la «Hipòtesi C» no només encaixa des d'un punt de vista estructural, sinó també tipològic. Al marge de la seva cronologia, detectem com la majoria de les esglésies de nau única amb absis quadrangular o trapezoidal exempt, en la seva primera fase, estaven cobertes amb embigats o encavallades de fusta. De fet, en alguns casos, assistim a processos transformatius similars als que proposem en la «Hipòtesi C». Tot i que en una cronologia anterior a Sant Miquel del Pla, el cas de Santa Margarida Saplanca (Esparraguera, Baix Llobregat) responia a unes exigències estructurals anàlogues. Es registren dues fases: en un primer moment, l'absis restava cobert per una volta de canó, mentre que la nau disposava d'un embigat de fusta. Vers la segona meitat del s. X els murs originals, d'uns 70 cm de gruix, es reforçaren amb pilars adossats als paraments interns per tal de substituir el fustam per una volta de canó (cf. CR XX, 362).

Finalment, hem d'assenyalar la concordança que es donaria entre el model derivat de la «Hipòtesi C» i la descripció que es fa de l'espai en el cas de la Capella de Sant Josep (vid. nota 20). El text suggereix l'existència d'envans de poca entitat que s'explicarien per la necessitat de crear estructures divisòries a la nau única.

L'anàlisi mensiotipològica de Sant Miquel del Pla presenta òbvies limitacions a causa de l'espoli que patí durant al reedificació del s. XVIII. Únicament UEM 151 i 505 i la relació del paviment UE 106 respecte a UEM 151 i 131<sup>25</sup>, ens permeten inferir que el murs de l'edifici estarien configurats per filades més

24. Amb tot, comptem amb algunes excepcions en edificis del primer terç del s. XII com Santa Maria i Sant Climent de Taüll els quals, tradicionalment i pel que respecta a la cobertura, han estat interpretats com un arcaisme que imita models més antics en un indret on la fusta abundava (cf. PUIG I CADAFALCH, DE FALGUERA, GODAY I CASALS 1983, 495-498).

25. Recordem que per sobre de la cota de la superfície del referit paviment discorren encara tres filades de les pedres visibles en el parament est de UEM 151.

o menys regulars de pedres mitjanes poc treballades i reforçades amb carreus o carreuons als angles, la línia dels quals no seria contínua, sinó que quedaria interrompuda pel mateix aparell dels murs que es perllongaria vers les cantonades en aquells punts on no hi haguessin carreuons<sup>26</sup>. Així succeeix en exemples com els de Santa Margarida Saplanca (Esparraguera, Baix Llobregat), Sant Julià de Boada (Palau Sator, Empordà) o Santa Susanna de Perpètua de Gaià (Fase I) per citar-ne alguns.

Aquesta tècnica, contrasta amb la d'altres edificis religiosos que documentem a la ciutat i el seu territori a mitjans i finals del s. XII com són la Catedral de Santa Tecla o Santa Maria del Miracle. Aquesta última, tot i compartir un mateix *terminus ante quem* (1154), presenta una planta en creu llatina, cobertura amb volta de canó sostinguda per arcs torals i una fàbrica de carreus i carreuons reaprofitats que li confereixen una entitat i característiques arquitectòniques que, clarament, obceixen a esquemes diferents. Un altre exemple el trobem al despoblat dels Mongons. L'església de Sant Julià, datada entre els segles XII i XIII (MENCHON 2001, 68), mostra un aparell de maçoneria irregular lligada amb morter i un reforç de carreus ben escairats als angles que conformen una línia vertical constant i sense interrupcions. Les diferències s'accentuen encara més si ho comparem amb l'altra església conservada al Tarragonès i esmentada a la Butlla d'Anastasi IV: Santa Maria de Tamarit, construïda a partir d'un aparell de carreuons de Pedra de Mèdol i coberta amb una volta que descansa sobre un sistema d'arcs torals tal com succeeix a Santa Maria del Miracle.

### 2.1.2. Estimació cronològica: anàlisi del model proposat

Els resultats de la intervenció arqueològica no aporten una datació absoluta per aquesta fase de l'edifici. És així com ens veiem obligats a presentar la nostra proposta atenint-nos als criteris que segueixen a continuació.

Com ja hem assenyalat, l'obra original de Sant Miquel del Pla cal emmarcar-la en el grup d'esglésies de nau única coberta amb encavallada de fusta transversal, capçalera rectangular exempta, caracteritzada per accentuar la compartimentació entre nau i santuari i que es registren, majoritàriament, a la Catalunya Vella<sup>27</sup>. Eduard Junyent els adscriu a l'arquitectura pròpia dels segles X i XI

26. La superposició que es dona entre UEM 151 i 136 i 133-134 és el que ens indueix a pensar en aquesta característica.

27. Hem documentat un total de 70 temples que segueixen el mateix esquema icnogràfic de Sant Miquel del Pla entre els territoris de Catalunya, Catalunya Nord i Andorra. Aquests són: Santa Margarida Saplanca (Esparraguera, Baix Llobregat) (s. X) (CR XX, 361); Sant Andreu de Montblanquet (Vallbona de les Monges, Urgell) (s. XII) (CR XXIV, 584); Sant Pere del Castell de Boixadors (Anoia) (s. XII) (LLODRÀ 2008; CR XIX, 501-502) Sant Joan de Can Nadal (Sant Pere de Vilamajor, Vallès Oriental) (s. X) (CR VIII, 421-422), Sant Corneli i Sant

determinada, segons l'autor, per un: «predomini de la nau única amb cober-

Cebrià (Cardedeu, Vallès Oriental) (s. X) (CR XVIII, 329), Sant Miquel de Canyelles (s. XII), Aiguafreda, Vallès Oriental (s. XII) (CR XVIII, 293), Sant Pere de Vilamajor (s. X) (Sant Pere de Vilamajor, Vallès Oriental) (JUNYENT 1983, 184-185), Sant Iscle i Santa Victòria de la Torre de Rialb (Baronia de Rialb, Noguera) (s. XI) (ADELL 2000, 143; CR XVIII, 273-274), Sant Jaume d'Arestui (Llavorsí, Pallars) (s. X) (CR XV, 268-269), Sant Lliser de Virós (s. X) (Alins, Pallars) (JUNYENT 1983, 210), Sant Marc de Queixàs (s. XI) (Queixàs, El Rosselló) (CR XIV, 324-325), Sant Nazari de Barbadell (ss. X-XI) (Bulaternera, El Rosselló) (MALET 2003, 166; CR XIV, 160), Sant Andreu del Pujol Melós (s. X) (Navés, Sosonès) (CR XIII, 196), Sant Esteve de Tubau (ss. X-XI) (Sant Jaume de Fortanyà, Berguedà) (CR XII, 481-482), Sant Salvador de la Mata (s. IX) (Capolat, Berguedà) (CAMPRUBÍ i RAMON 2008; JUNYENT 1983, 100), Sant Quirze de Pedret (s. IX-X [primera fase]), (Cercs, Berguedà) (JUNYENT 1983, 142-143), Sant Pere de Brunet (s. X-XI) (Sant Salvador de Guardional, Bages, JUNYENT 1983, 94-95), Sant Miquel de Gervalosa (s. X) (Castellfollit del Boix, Bages) (CR XI, 186-187), Santa Maria de Viladelleva (s. XI) (Callús, Bages) (CABALLÉ 2019, 367; CR XI, 139-140), Sant Vicenç de Cardener (s. X) (Cardener, Bages) (JUNYENT 1983, 187-188), Sant Cristòfol de Cabrils (s. X) (Cabrils, Maresme) (JUNYENT 1983, 96-97), Sant Cugat de Traià (s. IX-X) (Argentona, Maresme) (GRAUPERA 2003, 15-18; JUNYENT 1983, 200-201), Sant Miquel de Cavallera (s. XII) (Camprodon, Ripollès) (CR X, 104), Sant Martí de Baussitges (s. X) (Espolla, Empordà) (JUNYENT 1983, 87-88), Sant Julià de Boada (s. X) (Palau-sator, Empordà) (JUNYENT 1983, 92-93), Sant Esteve de Canapost (s. X-XI [edifici meridional]) (Vulpellac, Empordà) (JUNYENT 1983, 98-99), Sant Climent de Peralta (s. IX-X) (Vullpellac, Empordà) (JUNYENT 1983, 170), Sant Julià de Sant Mori (s. XI) (Sant Mori, Empordà) (CR IX, 828-829), Sant Esteve de Palau de S'Ardiaca (s. XI) (Palau de S'Ardiaca, Empordà) (CR IX, 587-590), Santa Fe dels Solers (s. X) (Sant Climent Sescebes, Empordà) (CR IX, 801-805), Sant Martí de Masarac (s. X) (Masarac, Empordà) (CR IX, 567-568), Sant Quirze d'Olmells (s. IX-X) (Llers, Empordà) (CR IX, 553-554), Sant Martí del Far (s. XIII) (El Far, Empordà) (CR IX, 480-481), Santa Reparada de Cinclaus (dat. indet.) (L'Escala, Empordà) (COSTA i VIVÓ 2019, 136; AQUILUÉ 2003; CR IX, 472-473), Santa Eulàlia de Palauborrell (s. X) (Viladamat, Empordà) (JUNYENT 1983, 138), Sant Tomàs de Palol Sabaldòria (s. X) (Vilafant, Empordà) (JUNYENT 1983, 140-141), Sant Romà de Sidillà (s. X-XI) (Foixà, Empordà) (RIPOLL *et al.* 2019, 47-48; CR VIII, 212-213), Santa Cristina d'Aro (s. X [primera fase]) (Santa Cristina d'Aro, Empordà) (AICART *et al.* 1999, 28), Sant Martí de Vallmala (s. X) (Llançà, Empordà) (JUNYENT 1983, 203-204), Sant Pere de Vilars (s. X) (Maçanet de Cabrenys, Empordà) (s. X) (JUNYENT 1983, 207), Sant Esteve de Caulés (s. X) (Vidreres, La Selva) (JUNYENT 1983, 103), Sant Marcel de Flaça (s. XI) (Serdinyà, Conflent) (CR VII, 509-510), Sant Martí de Joval (s. X) (Clariana de Cardener, Solsonès) (JUNYENT 1983, 123), Sant Julià de Viladebages (s. X) (Olius, Solsonès) (JUNYENT 1983, 204), Sant Vicenç d'Enclar (s. X) (Andorra la Vella, Andorra) (CR VI, 433-438), Santa Coloma (s. IX) (Andorra la Vella, Andorra) (CR VII, 423-425), Sant Romà dels Vilars (s. X) (Ealdas-Engordany, Andorra) (JUNYENT 1983, 208), Santa Eulàlia de les Anoves (s. XII) (Oliana, Alt Urgell) (CR VII, 267), Santa Elena de Trejuvell (s. XI) (Les Valls d'Aguilar, Alt Urgell) (CR VII, 257-258), Sant Fruitós de l'Esplugu (s. XI) (Lavansa i Fórnols, Alt Urgell) (CR VII, 222-223), Mare de Déu de l'Assumpció (s. X) (Bassella, Alt Urgell) (CR VII, 156-157), Sant Quintí d'En Bas (s. XII-XIII) (Sant Esteve, La Garrotxa) (BARTOLOMÉ 2005, 125; CR IV, 411-412), Sant Feliu del Monars (s. XII-XIII) (Montagut de Fluvià, La Garrotxa) (Agustí *et al.* 2020, 13-31; CR IV, 278-279), Sant Andreu del Torn (s. X) (Sant Ferriol, La Garrotxa) (JUNYENT 1983, 199-200), Santa Maria de Mont-rodon (s. XII) (Tona, Osona) (CR III, 654), Sant Fruitós de Quadres (s. X-XI) (Gurb, Osona) (CR II, 228-229), Sant Feliu de Savassona (s. X-XI)



tura d'encavallades de fusta, arcs triomfals que admeten el cisell de l'escultor en els capitells, capçaleres trapezoidals o quadrades» (JUNYENT 1983, 214-215; 1975, 14). Junyent addueix a la simplicitat dels models i solucions emprades i les justifica pel «compàs de la reorganització eclesiàstica» (Ibíd., 15) propi dels territoris de frontera en els quals rares vegades es registren estructures «més sòlides». Pere PONSICH (1994, 106) per bé que va subdividir tipològicament aquest model tot diferenciant les capçaleres trapezoidals i quadrades, en ambdós casos situà els exemples més tardans en el s. XI sent la majoria pertanyents al s. X. El contrapunt a aquestes consideracions el marquen alguns exemples que, tot i ser aïllats, posen de manifest la pervivència del model en una cronologia avançada entre els segles XII i XIII. Hem pogut registrar 10 casos a la geografia catalana<sup>28</sup>. Però aquesta xifra només representa un 14% de les esglésies que segueixen aquest esquema als territoris catalans, la majoria de les quals s'emmarquen en els contextos abans referits.

La principal diferència entre Sant Miquel del Pla i els exemples més tardans ara citats rau en l'aparell constructiu. La seva maçoneria rústega contrasta amb el carreuó o la maçoneria de major entitat que trobem en la resta de casos. L'aparell de la nostra església encaixaria millor amb esquemes que, tradicionalment, s'han situat en cronologies dels segles X i XI, sobretot en construccions de dimensions similars com la que aquí ens ocupa (cf. PONSICH 1994, 108; JUNYENT 1975, 14).

Des d'un punt de vista documental les referències a les advocacions de santa Tecla i sant Miquel a la butlla *Inter primas Hispaniarum urbes*, denoten com el

---

(Tavernoles, Osona) (JUNYENT 1983, 189), Sant Pere de Serrallonga (s. X) (Alpens, Osona) (JUNYENT 1983, 190), Sant Andreu de Tona (s. X) (Tona, Osona) (JUNYENT 1983, 197-198), Santa Eugènia de Gomar (s. X) (Moià, Moianès) (JUNYENT 1983, 165-166), Sant Miquel de Sornia (s. IX-X) (Sornia, Fenolleda) (CR XXV, 371-373), Santa Felicitat de Sornia (s. XI) (Sornia, Fenolleda) (CR XXV, 370-371), Sant Cebrian de Cuixós (s. IX-X) (Cassanhas, Fenolleda) (CR XXV, 331), Sant Romà de Ral (s. XI [primera fase]) (Ral, Capcir) (CR XXV, 256-257), Sant Guillem de Combert (s. X-XII) (El Tec, Vallespir) (CR XXV, 192-193), Santa Cecília del Coç (s. X-XI) (El Tec, Vallespir) (CR XXV, 155-156), Sant Miquel de Riunoguers (s. X) (Morellàs i Les Illes, Vallespir) (CR XXV, 155-156), Sant Martí de Fonollar (s. X) (Morellàs i Les Illes, Vallespir) (CR XXV, 145-156), Sant Miquel d'Olèrdola (s. X) (Olèrdola, Alt Penedès) (MOLIST *et al.* 2011, 147-159; JUNYENT 1983, 135-136), Sant Miquel d'Escornalbou (s. XII-XIII) (Riudecanyes, Baix Camp) (CR XXI, 242-247).

28. Sant Andreu de Montblanquet (s. XII), Sant Pere del Castell de Boixadors (Sant Pere Sallavina, Anoia) (s. XIII), Sant Miquel de Canyelles (Aiguafreda, Vallès Oriental), Sant Miquel de Cavallera (s. XII) (Camprodon, Ripollès), Sant Martí del Far (s. XIII) (El Far, Empordà), Santa Eulàlia de les Anoves (s. XII) (Oliana, Alt Urgell), Sant Quintí d'En Bas (Sant Esteve d'En Bas, La Garrotxa) (s. XIII), Sant Feliu del Monars (s. XII-XIII) (Montagut de Fluvià, La Garrotxa), Santa Maria de Mont-rodon (Tona, Osona) (s. XII) i Sant Miquel d'Escornalbou dels ss. XII-XIII.

culte a la ciutat no havia romàs immutable des del moment en què es va produir el col·lapse institucional de l'Església de la Tarragona visigòtica. Cap de les dues advocacions havien format part del seu teatre cultural tardoantic. Per tant, necessàriament, hem de situar la seva implantació en un moment posterior. La iniciativa del bisbe Berenguer Sunifred de Lluçà, amb l'auspici del comte de Barcelona Berenguer Ramon II, suposà l'impuls definitiu a un objectiu que, des de l'alta edat mitjana, havia estat ben present entre els poders catalans. No obstant això, abans, Berenguer de Vic ja era comptat entre els metropolitans hispans. Així ho demostra la designació emprada pel papa Urbà II al referir-se als destinataris de la missiva confirmatòria del nomenament de Bernat de Sedirac, arquebisbe de Toledo, com a nou primat hispànic. Malgrat trobar-nos a l'any 1088 (a tres anys vista de l'emissió de la butlla *Inter primas Hispaniarum urbes*) la referida circular s'adreçà «*ad Tarraconensi et caetera Hispaniarum archiepiscopis*» (PL CLI, Doc. VII, 290-291). D'altra banda, l'any 1089, Urbà II exigí una «reparació de l'estat en el qual es trobava aleshores la ciutat»<sup>29</sup>, per tal que s'executés el reconeixement i restitució canònica de la seva dignitat metropolitana. Aquest requeriment fou correspost per part del comte de Barcelona tal com quedarà palès tres anys després en el text de la Butlla<sup>30</sup>. Però aquesta ocupació no es perllongà fins més enllà de 1097, moment en el qual Urbà II va retornar la metropolitaneïtat a Narbona a causa del retrocés que es produí en l'ocupació de la ciutat<sup>31</sup>. Aquestes dinàmiques convergeixen amb una sèrie d'indicadors que no només senyalen Tarragona com un indret amb certa vitalitat poblacional, sinó també dotat d'unes mínimes estructures eclesials. Per una banda, es documenta l'existència d'un monestir dedicat a sant Fructuós actiu a la ciutat a finals del s. XI tal com constata:

«un document conservat a l'arxiu del monestir de Sant Benet de Bages, calendat el 4 de desembre de 1091 [...]. Un prevere del bisbat de Barcelona, Guillem de Geribert, deixà els seus béns a diferents monestirs, esglésies i canòniques. Un d'aquests és el de Sant Fructuós de Tarragona:

29. «[...] *hortamur et obsecramus in Domino prudentiam vestram ut summa ope nitamini Tarraconensis urbis statum eatemus reparare, quatenus ibi cathedra haberi possit episcopalis [...]*» (PL CLI, Doc. XX, 303).

30. «*Berengarius, siquidem, Barchinonensis comes, auctoritatis nostrae persuasione commonitus, pro animae suae salute, cum suae potestatis magnatibus non solum restitutioni praefatae urbis insistit, sed et urbem ipsam, et omnem suae potestatis terram, B. Petro eiusque vicariis legali stipulatione tradidit, censumque quinque librarum argenti Lateranensi palatio annis solvendum instituit*» (PL CLI, Doc. LII, 332).

31. «*tanquam proprio Metropolitano donec praestante Domino Tarraconensis restauretur Ecclesia*» (BALUZIU 1669, Doc. VI, 352). Tot i que la missiva no està datada, Jaume Caresmar proposa que fou emesa a finals de 1097 (DE BARCELONA 1923, 39).

«*Et concedo cenobio S. Pauli Barchinone et S. Fructuosi Tarraconensis ipsa mea tonna nova cum ipso vino qui ibi est ad illorum operas*» (MUÑOZ 2022a, 186).

Un altra dada a valorar és la lauda sepulcral del prevere i canonge Bernat de Torelló amb data de 1088 i conservada al mur occidental de la sala axial del recinte de culte, actualment imbricat en les dependències annexes de la Capella del Corpus Christi<sup>32</sup>. Serra Vilaró ja plantejà la problemàtica que suposava aquest fet per a la historiografia tradicional (SERRA 1960, 224) i sospesà la probabilitat de que el picapedrer hagués comès un error a l'obviar el «C» darrere el «M». Però el mateix Serra apunta que: «en una epigrafià en la que los nexos de las letras son tan abundantes, poco habría costado incluir en el texto una “C” entre la “M” y la “L”, aunque hubiera sido de menores dimensiones. Si dentro de la “B” de “*obiit*” se incluyeron las dos “II”, bien podían haber puesto una “C” minúscula delante de la “L”» (SERRA 1960, 225). Un altre argument a favor de l'antiguitat de la inscripció és:

«el hecho de que ocupa el primer lugar en la serie de estas inscripciones [les situades al mateix mur] cuya continuació pudo interrumpir el estado político de nuestra Metrópoli en aquellos calamitosos tiempos. Hemos leído todos los testigos que subscriben los documentos que tratan de Tarragona anteriores al año 1187, por si en alguno de ellos encontráramos al canónigo Toreyo, lo que, en caso afirmativo, habría certificado la equivocación de la lápida, y no lo hemos encontrado pese a que abundan los canónigos [entre la documentació] (SERRA 1960, 225)»<sup>33</sup>.

Altres investigacions (MENCHON 2022, 68-69; MUÑOZ 2022a, 182; 2022b, 61) aporten una sèrie d'indis dels quals es podria inferir l'existència d'aquest nucli poblacional abans de la conquesta comtal. Joan Menchon addueix a una sèrie de focus eremítics dispersos pel territori «i vinculables a una presència eclesíastica de tradició antiga o altmedieval». D'altra banda, aquest estudi també cita la donació de la ciutat que l'any 1050 Ramon Berenguer I «el Vell» feu al vescomte Berenguer de Narbona i en el qual s'indica que ha de restaurar la seu episcopal en «*ipsum castrum quem habuerint ipsum episcopum in ciuitate Tarragona*». Al marge de la localització específica d'aquest emplaçament (que Menchon identifica «como el viejo episcopio protegido por los muros del antiguo recinto

32. El text de la inscripció és el següent: ANNO : M LXXXVIII : O | BIIT: BERNARDUS | DE: TOREYO : | PRESBITER : ET : CA | NONICUS : XII : KALENDIS : IVNII.

33. Recentment Joan MENCHON (2022, 62) també s'ha postulat per considerar vàlida la data de la inscripció.

de culto»), la conclusió més rellevant a la qual s'arriba és el ple coneixement que es tenia de la ciutat.

Part de la historiografia tradicional havia sostingut el despoblament de la ciutat abans de la conquesta feudal tot basant-se en una lectura acrítica de les fonts textuais. Però investigadores com Maria BONET (2018, 84) han detectat en aquests textos un discurs que tendeix a sobredimensionar el buit poblacional amb el propòsit de legitimar la ocupació que aleshores s'estava projectant per part dels poders comtals i eclesiàstics. Igualment, Antoni VIRGILI (2011, 50-51) fa notar la inconsistència dels arguments que defensaven un abandonament absolut de la ciutat i el seu territori durant el període referit.

Així doncs, el context que es perfilava a partir d'aquestes consideracions encaixaria amb el model proposat per a l'església primitiva de Sant Miquel del Pla, la qual presenta evidents correspondències amb els exemples anàlegs de la Catalunya Vella en aquest mateix període i es diferencia dels temples erigits durant el s. XII a la ciutat i al seu territori més immediat.

Si ens atenim a aquestes hipòtesis, la situació «anòmala» que presenta l'església en la trama urbana medieval es faria més intel·ligible. En aquesta línia, Eduard Riu plantejà: «l'estranya marginació a l'angle nord [de la trama urbana del s. XII] del temple de Sant Miquel del Pla, que existent l'any 1154 indica una fundació reculada, tal volta anterior a la planificació de la retícula» (RIU 1987, 12). Igualment, Joan Menchon va apuntar que «caldría plantejar-se si la seva ubicació és precisament en un punt on ja existeix un poblament i, per tant, es fa necessària, sia per arguments religiosos, polítics o econòmics, la construcció d'una església parroquial dedicada a un dels més típics 'sants de batalla'» (MENCHON 1992, 68). En el cas de Tarragona aquesta última associació es fa difícil de valorar. Únicament podem indicar que vinculacions com la proposada sí que s'han constatat en algunes regions de la Marca del Gaià i el Penedès. L'estudi de Joan F. CABESTANY i Maria T. MATAS (1998) ha posat de manifest una clara relació entre els enclavaments castrens i l'advocació a l'arcàngel entre els segles X i XI.

Arribats a aquest punt, cal avançar que cap dels indicadors exposats, per sí sols, no són suficients per establir de manera concloent una cronologia clara per al moment fundacional de l'església de Sant Miquel del Pla. No obstant això, les correspondències argumentades entre la icnografia de l'edifici i la tendència generalitzada d'aquest model en el panorama català, les analogies i divergències entre la mensiotipologia dels murs del temple respecte als exemples citats, un *terminus ante quem* ben documentat en el 1154 i el context històric de la ciutat i la seva església després de l'any mil, ens porten a situar l'erecció de l'edifici en un moment avançat de la segona meitat del s. XI, en una fase prèvia a la conquesta del s. XII. Caldria desestimar una cronologia anterior, ja que els indi-

cis arqueològics i documentals disponibles fan difícilment argüible l'existència d'un nucli poblacional a la ciutat amb capacitat evergeta anterior a aquestes dates. D'altra banda, la realització de l'obra sobre una potent seqüència estratigràfica tardoantiga, ens indueix a desestimar uns orígens en aquest període. Igualment, l'advocació a sant Miquel és poc habitual en aquestes coordenades cronològiques i, en tot cas, el culte a l'arcàngel no es documenta a la ciutat fins el 1091. Per bé que ens decanem per aquestes opcions, no podem excloure la possibilitat de trobar-nos davant d'una construcció del primer terç del s. XII, de tendència arcaïtzant i clarament influenciada pels models de la Catalunya Vella, sent Sant Miquel del Pla un dels pocs exemples documentats als territoris de la Catalunya Nova.

## **2.2. Fase II: Ampliació de l'església i construcció del cor i sagristia (1700-1706)**

Els límits que presentava el temple en el segon terç del s. XVII apunten a que les hipotètiques actuacions que s'haguessin pogut produir amb anterioritat no haurien afectat de manera significativa al seu aspecte primigeni. En aquest sentit, són rellevants les dades que aporten documents com el plànol de l'Arxiu General de Simancas. Confeccionat abans de 1716, revela que els límits de l'església medieval no havien mutat.

Aquesta situació canvià a partir del 27 de febrer de l'any 1700, quan la Congregació de Preveres va acordar construir un cor<sup>34</sup>. A tal efecte es decidí ampliar l'església «*al puesto de las escalas*». No disposem de suficient informació per determinar les característiques d'aquest element ni a l'àmbit al qual conduïen. Atenint-nos a les dimensions de l'església d'aleshores, el més plausible és pensar que devien ser un accés de servei a la coberta del temple o quelcom semblant. Una segona determinació del 10 de maig dona a entendre que la iniciativa del cor havia sorgit entre la feligresia de Sant Miquel i que les obres en qüestió ja eren a punt d'acabar<sup>35</sup>.

34. «*Fuit propositum per dictos Rdos. Commissarios = que entes y ha falta en la present Iglesia de un Cor per poderse estar ab la decencia deguda los Rnts. Congregants en las ocasiones se celebran los divinos oficios vegen V. Rs. si se farà comissió ab los Rnts. Commissaris per allargar la p[rese]nt Iglesia al puesto de las escalas y en ell fer fersi un Cor per lo predit effecte ab atenció que per fer dita obra se saben medís sens que la present Congregació gaste cosa de la renda ni altres emoluments = quo audito fuit resolutum ques fassa dita obra [...]*» (ACT, 1270 – 281, fol. 89v).

35. «*Deinde autem fuit propositum que ates que los devots se havien ofert fer Cor de la p[rese]nt Iglesia han gastat molts diners, y passat per molts mortificacions y inquietats per raho de ditas obras com es notori a V. Rs.; vegen si la p[rese]nt congregació pendrà a son cuidado y gasto lo acabar de perfeccionar lo dit Cor y una cisterna ques troba en la [---] de aquell; y que per ço si fora be fer una tasca entre los Germans Congregants; quo audito fuit resolutum que nos fasse tasca alguna per dit effecte ni*

Desconeixem quin fou l'abast específic de la reforma, però suposem que degué assolir la llargària total que acabaria ocupant el temple del s. XVIII. Al marge de les qüestions modulars, situar-se en aquest punt va possibilitar aprofitar la fonamentació del porticat de la plaça del *Concilium*. La forma en què es materialitzà el nou cor és incerta, però en un context de finals del s. XVII i inicis del s. XVIII una opció coherent podria ser una plataforma elevada que bé podria haver estat resolta combinant obra i fusteria.

L'any 1705 es va plantejar construir una nova sagristia<sup>36</sup>. SERRA VILARÓ (1959, 21) constatà com el projecte esmentat s'acabà duent a terme atenint-se a les dades proporcionades pel Llibre de Comptes de la Congregació. Segons aquest volum, per dur a terme l'obra es va comprar un solar annex al temple l'any 1706<sup>37</sup>. Proposem que la ubicació de la referida sagristia podria situar-se, a grans trets, on es troba l'actual. Els arguments que aportem són els següents: la plaça de Sant Miquel no s'ocuparia amb posterioritat a 1730 (vid. fase III.2), als peus de l'església primitiva ja hi havia el nou cor projectat al 1700, la nau lateral nord no es començà a construir fins vint anys després (vid. fase III.1), i que el sector de l'absis original no fou modificat fins a 1736 (vid. fase III.4). En conclusió, l'únic espai disponible era l'àrea assenyalada<sup>38</sup>.

### 2.3. Fase III: Període de la reedificació (1727-1737)

#### 2.3.1. Fase III.1: Nau lateral nord (1723/1727-1730)

El 1723 s'entreveuen els primers moviments de planificació del projecte de reedificació. En una determinació del 9 d'octubre es parla de destinar 250 lliures «*per missas per obras de la Iglá. de St. Miquel*» (ACT, 1270 – 281, 146v). Però no

---

que la p[re]se]nt congregació gaste cosa alguna per lo p[re]dit fins que attes que lo Rnt. Joan Bessa [---] Comissaris de la p[re]se]nt Congregació à dit de paraula que [-----] Raimon Vives lo que costaria per la total perfecció de dit Cor i sisterna; se fasse comissió com se fa à [---] per dit effecte no gastant cosa alguna de la p[re]se]nt Congregació» (ACT, 1270 – 281, fol. 90r). En una de les determinacions que segueix a la transcrita s'assenyala que «*per mayor devoció y exemplo de Poble seria be que tots los Rnts. Congregants mentres se celebren los aniversaris en la p[re]se]nt Iglesia estigan tots en lo Cor de la p[re]se]nt Iglesia*» (ACT, 1270 – 281, fol. 90r).

36. El 23 de novembre de 1705, la Congregació de Preveres plantejà la necessitat de construir una nova sagristia a l'església: «*Deinde fuit propositum si tindriem á be se fes una segrestia a la vista de la necessitat de segrestia hi ha en la p[re]se]nt Iglesia dels diners de la renda del Ilstsm. y Rvn. señor Dn. Joan de Hozes*» (CAT ACT, 1270 – 281, fol. 103v).

37. No hem pogut procedir a una revisió d'aquesta informació, ja que el referit document actualment resta il·localitzable. La signatura que cita SERRA VILARÓ (1959, 21) és AST. G. VII, *Llibre de comptes de la Congregació*.

38. Tot i aquesta hipòtesi, en els plànols adscriuim la construcció de la nova sagristia en la fase següent, ja que no podem verificar el moment precís de la seva erecció abans del moment en qüestió.

serà fins a l'estiu de 1727 quan constatem de manera clara l'inici de les obres. El 23 d'agost els congregants reunits van decidir que: «*per acabar las obras se fan vuy a la Iгла de St. Miquel si pagara dita Congregacio de los diners libres [...]*» (ACT, 1270 – 281, 153v). Igualment, el 22 d'octubre es va acordar destinar «*tres diners de cada individuo dels aniversaris los tocara per las obras se han de fer a St. Miquel fins sera acabada dita obra [...]*» (ACT, 1270 – 281, 153v).

### 2.3.2.Fase III.2: Nau lateral sud (1730-1734)

L'any 1730 es presentà la possibilitat d'ampliar l'església en el seu sector meridional. El 24 de novembre es va nomenar una comissió per sol·licitar permís al consistori per poder ocupar part de la plaça de Sant Miquel<sup>39</sup>. La determinació transcrita constata que en les dates en qüestió, la nau lateral nord ja podria haver estat acabada.

Sembla que a mitjans de 1734 s'havia arribat a un notable endarreriment de les obres que fou objecte de crítica en una congregació celebrada el dia 10 de maig<sup>40</sup>. Amb tot, una determinació del 21 de juliol del mateix any revela que la nau lateral sud (plaça de Sant Miquel) ja estava iniciada i en previsió de ser acabada<sup>41</sup>. Aquesta dada queda ratificada per la inscripció conservada a la llinda de la portalada on es llegeix «1734». La informació que aporta la determinació citada palesa que la sagristia erigida l'any 1706 havia de ser renovada, però manca informació per determinar si aquest projecte comportava un canvi d'ubicació, o si es va procedir a una reforma integral de l'estança preexistent.

Durant aquest període també hauríem de situar la construcció de l'estança annexa al lateral del presbiteri. La invasió de la plaça de Sant Miquel en aquest

39. «*Item fuit propositum que en atencio de haver un regidor de esta ciutat proparlat alguna veu assegurant se donaria permis per fer la Iglesia de St. Miquel a la zona de la Plassa altres capelles á correspondencia de las altres capelles del altre costat vege V. Ra. quid faciendum. Et fuit resolutum ab omnibus sie feta comissio per tractar esta materia al Rnt. Comensal Bertran y Jeroni Icart paraque junt ab los Comissaris compongan y tracten dita materia fent relacio a la dita Congregacio*» (ACT, 1270 – 281, fol.156v).

40. «*Item fuit propositum: Que alguns, y molts dels individuos claman sobre los diners que pagan tots molts anys ha de cada aniversari per la obra de la Iglesia, y com nos veja ningun effecte de diis tres diners que ab tants anys, precisament ha de importar quantitat notable, bastant a fer alguna cosa visible en dita obra, per ço apar ser cosa posada en raho, o be que se fassan ditas obras o be que se deixen de pagar los tres diners*» (ACT, 1270 – 281, fol. 166r).

41. «*Fuit propositum que los obrers destinats i elegits per la Rt. Congregacio han representat als Rts. Comissaris que si se han de acabar las Capellas de la part de la placeta y mudar lo altar Major al puesto que ara serveix de chor y al mateix temps fer la sacristia nova y Archiu, com tambe mudar la teulada de la part de las capellas ja fetes, lo que es necessari per quant la teulada que vuy las cobreix es mol dolenta y si plou sobre las capellas tot lo que si ha de fer importaria molt gasto [...]*» (ACT, 1270 – 281, fol. 168r).

punt va comportar la integració en el nou edifici del «*pou d'aigua viva en lo pla de Sant Miquel*» referenciat en un document de l'any 1600 (SALVAT 1961, 121) i que caldria identificar amb aquell que actualment es conserva a l'estança annexa al presbiteri al costat de l'evangeli.

Si observem l'estratègia amb la qual s'inicià el projecte, detectem que aquesta obeeix a la voluntat de demorar el màxim possible la interrupció del culte i evitar les conseqüències econòmiques que d'això se'n derivaven. Localitzant primer les obres en els sectors meridional i septentrional, s'asseguraven mantenir útil l'espai de la nau central. És indicatiu com el setembre de 1734, en el punt àlgid de les obres, l'activitat cultural a l'església encara no s'havia aturat. Igualment, les congregacions se seguiren celebrant «*in Ecclesia Sti. Michaelis vulgo d[ict]o del Pla*» fins l'1 d'octubre de l'any esmentat, moment en què la Congregació es va traslladar a Sant Llorenç<sup>42</sup>.

### 2.3.3.Fase III.3: Nou presbiteri i meitat occidental de la nau (1734-1735)

A finals de 1734 s'acordà procedir al desmuntatge de les estructures del temple primitiu amb l'objectiu d'escometre la reedificació total de l'edifici. La primera actuació que es contemplava era «*desfer la teulada i archs de la Iglesia de St. Miquel i cubrir la Iglesia nova*» (ACT, 1270 – 281, fol. 171v) tal com indica aquesta nota marginal corresponent a l'acta del 23 de desembre de 1734<sup>43</sup>. La idea inicial de la Congregació era aprofitar les estructures prèvies i ampliar el temple a tres naus tot afegint les dues noves laterals. Es marcà l'alçada de l'església primitiva com a límit superior de les naus, les quals s'adossarien a la central a partir d'un «*envà*», una solució arquitectònica de difícil definició. Però els mestres de cases van considerar que tot plegat comportaria una sèrie d'accions excessivament laborioses per a les quals s'haurien d'aportar nous materials de construcció. Per aquest motiu, es proposà als congregants desmuntar el que

42. «*En atenció de estar la Igla. de St. Miquel ab lo estat sobre expressat per qual causa ha mes de un mes que no se poden celebrar los aniversaris en dita Igla. ni se podran celebrar en ella de alguns mesos, y de altra part instar la deguda obligació de la Celebració per no defraudar als difunts del sufragi [...] fuit resolutum, que los Rnt. Comisaris en nom de la Congregació demanen lloch en la Iglesia de Sant Llorenç*» (ACT, 1270 – 281, fol. 169r-170v).

43. «*[...] acabar de alçar tota la Iglesia y cubrirla en atenció de que fentho així se desfaría tota la teulada y arcadas de la Iglesia Vella y se aprofitarian todas las pedras dels archs, llatas y teules de la teulada; lo que altrament se malograria; y de altra part, no alçant y cobrint tota la Igla. si no sols las dos navadas segons la resolució de la Congregació, era precis gastar passadas de 100ll ab lo envà que se havia de fer des de la teulada vella fins a la nova, lo qual gasto se estalvia cobrint de teulada tota la Iglesia [...] fuit resolutum se fassa com se ha proposat y aconsellat los mestres; y en lo demes se estiga á tot lo resolt en la Cong. general del primer d'8<sup>me</sup> pròxim passat*» (ACT, 1270 – 281, fol. 171v-r). Noti's que l'expressió «*Iglesia Vella*» sembla indicar que, efectivament, la fàbrica medieval es mantenia sense alteracions notables a finals de 1734.



restava del temple primitiu i emprar els materials en una nova construcció que contemplava una elevació de l'alçada original de l'església i una coberta feta *ex novo* i de manera unitària.

A finals d'abril de 1735 la meitat de l'església ja estava descoberta mentre que l'altra meitat encara es conservava l'antiga teulada. La situació descrita per la determinació del 22 d'abril de 1735 ens perfila un panorama complex: s'havia iniciat la construcció del nou presbiteri i les dues primeres navades de l'església setcentista, partint des de l'oest en direcció a la capçalera primitiva. En la data citada, devien estar erigides les principals estructures de la nova fàbrica, però sense la coberta.

És per això que es va decidir que, mentre no es poguessin recaptar més fons, es cobriria la part ja descoberta i es mantindria la teulada antiga encara conservada<sup>44</sup>. El text també expressa la previsió de «fer las bovedas», això és, les falses voltes de guixeria de l'interior del temple. Tot plegat ens permet inferir que la meitat de l'església descoberta ja comptava amb els principals elements estructurals erigits. Si ens atenim a que l'any 1734 la translació de l'altar era més o menys imminent i que ja s'havia determinat la seva nova ubicació, el més lògic és que en primer terme l'obra se centrés en el nou santuari. Per tant, la reforma de la meitat oriental del temple precedent encara no s'havia efectuat, perdurant així les seves estructures essencials. Finalment, volem subratllar la possibilitat que tingueren els constructors de perioditzar i fragmentar el desmuntatge de l'antiga coberta sense propiciar el seu col·lapse.

A finals de maig de 1735 es va celebrar una congregació per renegociar els termes establerts el 22 d'abril sobre el pagament dels constructors. En la determinació del 27 de maig s'havia informat a la congregació que, en relació amb la finalització de les obres, «*respecte al total es poch lo que falta fer*» (ACT, 1270 – 281, fol. 174r-175v). Tanmateix, arribats al mes de juliol, Sant Miquel encara no estava en condicions de celebrar-hi i la Congregació seguia operant a l'església de Sant Llorenç.

#### 2.3.4. Fase III.4: Finalització del projecte (1736-1737)

Nous endarreriments van afectar al desenvolupament de les obres. És significativa la nota marginal de l'acta del 24 de juliol de 1736: «*In facto de continuar*

44. «[...] y es que dita Iglesia vuy se troba la meytat coberta ab la teulada antiga y la meytat descoberta, per cubri la qual meitat descoberta y fer las bovedas aixi de la d[ita]<sup>a</sup> meitat com tambe de las capellas en ella formadas se judica seran menester 400ll. A vista del que apar que per ara se podria passar cubrir d<sup>ta</sup> meitat de la Iglesia descuberta fins a tenir possibilitat la Rt. Cong. per acabar la Iгла. del tor: quibus auditis fuit unanimiter resolutum se fassa com se ha proposat ço que se cobria la part de Iglesia descuberta y se fassan d<sup>ta</sup> bovedas aixi en d<sup>ta</sup> part com tambe en las capellas» (ACT, 1270 – 281, fol. 172r).

*las obras de la Iglesia*» (ACT, 1270 – 281, fol. 174r-175v). La Congregació va sol·licitar una revisió del projecte alternativa a la direcció. Aquests plantejaren les dues alternatives transcrites<sup>45</sup>. En ambdós casos s'inclouia l'erecció de les dues darreres navades i la translació de l'altar, fet que constata com aquesta encara no s'havia dut a terme.

Podem inferir que les dues capelles que s'havien de fer corresponien amb les de la darrera navada de l'actual temple setcentista, la última de les naus laterals nord i sud respectivament. En aquest moment, les principals estructures que calia erigir eren els dos darrers pilars cruciformes, els murs sobre els quals recolzaria tota la plataforma del cor (que fonamentaran sobre UEM 150 i 152), la façana oriental, i el darrer tram del cos superior per poder construir la teulada i assolir així l'alçada total projectada. Aquest plantejament concorda amb la necessitat expressada d'aixecar «*las paredes que faltan per poder fer la teulada*». Tot plegat ens porta a proposar que el límit entre l'obra nova i la part del temple no intervinguda, es podria fixar a l'inici de la darrera navada de l'actual església.

Les criptes que documentem al subsol de l'edifici foren construïdes durant la progressiva consolidació de la nau central. Si bé és cert que l'any 1700 ja documentem un àmbit subterrani als peus del primitiu temple, la realitat és que la cota de l'extradós de la coberta i l'obertura d'accés, és la mateixa que la del paviment setcentista (vid. fig. 9). Això no exclou que l'àmbit en qüestió pogués correspondre a una realitat més antiga, tot i que el seu aspecte actual li fou conferit durant la reedificació del temple.

A inicis de juny de 1737 l'església estava «*en estat proxim de podersi celebrar*» (ACT, 1270 – 281, fol. 185v). Aquesta determinació del dia 1 proposà erigir un nou cor, ja que l'anterior havia estat eliminat a causa de la redistribució dels espais<sup>46</sup>. Per tant, les obres del darrer tram de l'església estaven suficientment

45. «[...] han fet mirar per diferents mestres de casas quan fora menester per posar la Iglesia en de St. Miquel del Pla en estat de poderse en ella celebrar los aniversaris y demes funciones; y dits mestres han fet dos estats, lo un es fer un envà de pla des de la teulada de la Iglesia vella fins a la nova y posar a punt de guix blanch tot lo que esta construït en dita Igl. nova fent las dos capellas que faltan ab sas voltas y així mateix las voltas principals de d<sup>na</sup> Iglesia nova com també las de la Sacristia nova, gradas del Presbiteri y enrajolar tot lo que vuy es la Iglesia nova, que es lo corresponent a la nova teulada fins vuy feta [...] lo altre estat es fer, o acabar de fer tota la teulada de la iglesia y per consegüent totes las parets que faltan per poder fer la teulada y fer las voltas del Presbiteri y una de las dos capellas y las de la sagristia nova haventse de mudar tant fent una cosa com l'altre lo Altar Major [...] Fuit resolutum que se fessen las obras següents = acabar de fer las parets y cubrir del tot la Iglesia fer las voltas de las dos capellas corresponents, las del presbiteri, y de la sacristia dexantlos á punt de guix blanch, enrajolar tot lo paviment de la sacristia y de la Iglesia corresponents a la teulada nova fins ahon ara esta cobert y transmutar lo altar major a dit Presbiteri» (ACT, 1270 – 281, fol. 174r- 175v).

46. «[...] no havenhi chor pera cantar en ell y estar ab mes decencia los Rnts. Congregants y que no pot ser molt lo cost de ell apar seria convenient antes de restituïrnos a la d<sup>na</sup> Igl. y consecutivament

avançades com per preveure'n la seva culminació. Però al mateix temps el seu estat encara va permetre la projecció del cor que es conserva en l'actualitat.

El 13 de setembre de 1737 a les quatre de la tarda es beneí la nova església i el dia 29 del mateix any, festa de Sant Miquel, s'hi celebrà la primera missa solemne<sup>47</sup>. Tot i que en aquest moment ja s'havia recuperat el culte, cal assenyalar que fins el 1739 no s'acabaren les tribunes superiors. Probablement, per ser un espai prescindible per al culte ordinari. Ja s'havien consolidat les seves estructures essencials, però l'adequació definitiva es posposà amb l'objectiu de concentrar-se en aquells punts més necessaris per a reprendre la vida religiosa.

### 3. Conclusions

El registre arqueològic que va proporcionar la intervenció del TED'A l'any 1989 va suposar un punt d'inflexió en el coneixement d'una de les esglésies més antigues de la Tarragona medieval. Malgrat tot, les circumstàncies en què es desenvoluparen aquells treballs determinaren, en certa mesura, l'abast dels resultats obtinguts. L'escenari del qual es va partir resulta difícil de determinar. La Reial Germandat de Jesus Natzarè havia iniciat dos anys abans les labors de sanejament i moviments de terres amb l'objectiu de procedir a la repavimentació de l'espai. Els *memoranda* d'aquesta institució recollits anul·lament en el seu opuscle (cf. COMAS 1986; 1987; 1988; 1989) no permeten delimitar amb exactitud quina fou l'afectació d'aquestes tasques, però sí que hem pogut documentar la presència de maquinaria pesada a l'interior del temple, l'excavació dels nivells compresos entre la cota de circulació d'aleshores i l'extradós d'una de les cisternes i la seva posterior exploració i neteja parcial. Aquests treballs foren previs a la intervenció del TED'A i, per tant, es van executar sense supervisió arqueològica.

L'absència de la memòria relativa a la intervenció a l'interior del temple ens ha obligat a reconstruir els resultats de les intervencions a partir d'una lectura i anàlisi de la documentació de camp. La informació obtinguda posa de manifest que la primitiva església de Sant Miquel del Pla es va projectar sobre una seqüència estratigràfica que, molt probablement, caldria adscriure a una cronologia tardoantiga. Amb tot, no sembla que els referits nivells es puguin associar

---

*a las obras del preu fet de blanquejar las nevadas que ara se está conclohent, lo fer ferse dit chor [...] fuit unanimiter resolutum se fassa lo chor [...]* (ACT, 1270 – 281, fol. 185v).

47. «el dia 13 de setembre de 1737 a las quatre horas de la tarda lo Rnt. Ignasi Llanes Pre. Parroquial antiqior de comissió del Il<sup>re</sup>. S: Vic. Gen. associat de diferents individuos comensals y beneficiats congregants vestits ab habits de chor y ab molt concurs del Poble ha benehit la Iglesia renovada de S. Miquel del Pla ab los ritus y Ceremonias que disposa lo Ritual Romà» (ACT, 1270-281, fol. 187v-r).

a cap horitzó constructiu sobre el qual s'hagués erigit el temple medieval. De les restes d'aquest edifici la principal carència des d'un punt de vista arqueològic és l'absència d'estratigrafia constructiva. De fet, les fitxes d'excavació plantegen el *terminus ante quem* de 1154 tot basant-se en la seqüència relativa de les diverses UUEE i les fonts documentals.

És per aquests motius que la datació que aquí proposem s'ha basat en una sèrie d'indicadors historicoarqueològics que no són concloents i únicament podran corroborar-se mitjançant una (re)excavació del conjunt. Concretament, el desmuntatge i anàlisi de part del paviment UE 106, l'excavació de les UUEE 139 i 140, del farciment -UE 122 o l'àrea del carrer d'en Gai limítrof amb la façana oriental, són actuacions que podrien aportar dades d'especial interès per a la datació del conjunt.

Dit això, defensem que l'erecció del temple es degué produir en un moment avançat de la segona meitat del s. XI sense poder excloure una cronologia més avançada corresponent al primer terç del s. XII. Ens trobem davant d'un edifici influït per models propis de la Catalunya Vella que segueix una tendència arcaïtzant que es caracteritza, essencialment, per accentuar la compartimentació del santuari respecte a l'espai de la nau. En aquest sentit creiem que no es poden establir analogies tipològiques amb els altres temples de la ciutat amb capçalera plana, tal com s'ha suggerit en alguna ocasió.

El model icnogràfic de Sant Miquel esdevé pràcticament un *unicum* a la Catalunya Nova. La gran majoria dels seus paral·lels a tot el país presenten una cronologia igual o anterior al s. XI. La tècnica i aparell constructiu també suposen un contrapunt amb la resta de llocs de culte a la ciutat i del seu territori més immediat que, igualment, consten en la butlla de 1154. En els casos de Santa Maria del Miracle o la mateixa Catedral és palès un grau de reaprofitament dels materials d'època romana que trenca amb el cas de Sant Miquel. Tot i que es van emprar antics carreus i blocs epigràfics en la seva fàbrica, el llenç dels murs estaven configurats per pedres poc treballades, disposades en filades més o menys regulars que, en els angles de l'edifici, es travaven amb els carreus de reforç. Així doncs, cal preguntar-nos per quina raó en un emplaçament on els materials de la ciutat antiga eren tan abundants, aquests no van imperar en l'edificació de l'església. Tot plegat apunta a un projecte de menor entitat arquitectònica que els llocs de culte ara citats i poc concordant amb el context de reestructuració urbanística que experimentà la metròpoli durant el s. XII.

Els indicis adduïts al llarg de l'estudi semblen respondre a l'existència d'un nucli poblacional a la ciutat, almenys, des de finals del s. XI. Tot i que la naturalesa d'aquest és incerta, hauria de comptar amb unes estructures eclesials mínimes a partir de les quals s'estructuraria la seva vida religiosa. En aquest context creiem que caldria situar els orígens de Sant Miquel del Pla, erigida en un

moment en el qual la trama urbana de la ciutat feudal encara no s'havia definit materialment. Les dinàmiques urbanístiques d'aquest moment previ haurien obeït a una sèrie de paràmetres que, actualment, la investigació no es troba en condicions de detallar. Aquest escenari explicaria la situació «marginal» de l'església respecte als «nous» eixos principals. Malgrat tot, un cop endegat el procés de feudalització, Sant Miquel del Pla hauria mantingut la seva importància històrica i les funcions parroquials tal com suggereixen les referències a les butlles papals, així com les deixes de Francesca d'Arcs i Pere Torellona, i la referència testada pel canonge Blanch.

L'escassa informació que ens han transmès les fonts documentals d'època medieval, ens impedeix determinar quins canvis va poder experimentar l'edifici entre el seu moment fundacional i les reformes d'època moderna. Únicament, i gràcies a l'anàlisi del procés de desmuntatge del temple primitiu durant el s. XVIII, podem determinar que, en aquell moment, l'església disposava d'un sistema de coberta constituïda per arcs i embigat de fusta. En molts dels paral·lels examinats assistim a un procés de substitució de les cobertes primitives per solucions més sòlides. D'altra banda, a aquest fenomen de caràcter estructural hi hem d'afegir una tendència que palesa la manca de sistemes d'arc diafragmàtics a la Catalunya Nova abans de finals del s. XII. La convergència d'aquests factors ens porta a defensar que la coberta original de Sant Miquel fou substituïda posteriorment per un sistema d'arcs apuntats sobre els quals s'hi recolzaria un embigat. La cronologia d'aquesta reforma és incerta, però d'acord amb el *terminus post quem* abans assenyalat i la lògica durabilitat de la coberta primitiva, s'hauria de situar, aproximadament, en un moment indeterminat a partir del s. XIII. No podem descartar l'execució de més reformes entre l'edat mitjana i els primers dos-cents anys de l'era moderna. Però en cas d'haver existit, la cartografia d'aquest període ens revela que no van afectar a l'estructura essencial del temple, ja que els seus límits no van mutar fins la reedificació del s. XVIII.

Entre el s. XVII i inicis del s. XVIII sí que registrem la instal·lació d'una sèrie de capelles laterals de complexa definició arquitectònica. Gràcies a les descripcions contemporànies podem aproximar-nos a una realitat configurada per estructures de poca entitat que s'haurien adossat als laterals interiors de la fàbrica original.

Durant el procés de reedificació es va definir una estratègia en la qual el reaprofitament dels materials de l'antic edifici hi tingué un rol essencial. En el cas dels murs perimetrals, aquests van ser eliminats fins a la cota desitjada i integrats en els nous fonaments tal com demostra l'alineació dels pilars cruciformes i la seva situació respecte a UEM 131 i sobretot UEM 505. La nova església va recreixer el paviment 1 m aproximadament respecte la cota de circulació original.

La direcció de la nova obra va anar a càrrec del mestre de cases Josep Abat, amb el qual van sorgir certes desavinences en relació amb el règim de contractació (cf. SERRA 2013, 241-242). Aquest mateix nom el trobem vinculat a la construcció de l'església parroquial de Maria Assumpta de Maspujols, obra que es va desenvolupar entre 1695 i 1703 (DOMÈNECH i LLAURADOR 2007, 127-132). Per tant, tot apunta a què el Josep Abat referenciat en les determinacions de la Congregació era un fill o familiar proper de l'autor del temple de Maspujols. El temps que duraren les obres a la vila del Baix Camp són il·lustratives pel que fa a les demores que patiren els treballs a Sant Miquel, els quals explicarien una durada de deu anys en contraposició als vuit d'una edificació d'envergadura similar.

La perspectiva a partir de la qual es va afrontar la reedificació, posa de manifest la consciència de continuïtat que existia en l'ideari de la Congregació de Preveres, els quals se sentiren marmessors de la realitat eclesial que històricament constituïa Sant Miquel del Pla. D'acord amb les consuetuds canòniques, l'església no es va tornar a consagrar, ja que no s'havia edificat un altre temple, sinó un nou edifici. És així com l'estructuració de l'espai litúrgic que s'havia anat configurant durant el s. XVII i inicis del s. XVIII va determinar el nou conjunt<sup>48</sup>.

#### ABREVIATURES

- ACT = Arxiu Capitular de la Catedral de Tarragona
- AGS = Arxiu General de Simancas
- AHAT = Arxiu Històric Arxidiocesà de Tarragona
- BNF = Biblioteca Nacional de França
- CR = Catalunya Romànica
- MHT = Museu d'Història de Tarragona
- PL = Patrologia Llatina
- TED'A = Taller Escola d'Arqueologia de Tarragona

48. Vull manifestar, en primer lloc, el meu agraïment als professors Dr. Albert Viciano Vives, Dra. Cristina Godoy Fernández i, molt especialment, al Dr. Antoni Virgili Colet. També al Sr. Josep Maria Brull Alabat i Adolf Quercuti Carceller. Igualment, al Museu d'Història de Tarragona. Una menció especial al Sr. Siscu Nadal (†2022) i a la Reial Germandat de Jesús Natzaré per haver garantit en tot moment l'accessibilitat a l'església. També als seus membres que, des de fa més de trenta anys, han contribuït de manera determinant en la salvaguarda i preservació de conjunt de Sant Miquel del Pla.

## BIBLIOGRAFIA

- AGUSTÍ, B. *et al.* 2020: «La restauració de Sant Feliu de Monars (Montagut-Oix)», *Annals del Patronat d'Estudis Històrics d'Olot i Comarca*, 31, p. 13-31.
- ALBIÑANA, J. M. 1849: *Tarragona monumental ó sea Descripción histórica y artística de todas sus anti-güedades y monumentos*, Tarragona.
- ALFÖLDY, G. 1975: *Die römischen Inschriften von Tarraco*, Madrider Forschungen, 10, 2 vols., Berlin.
- BARTOLOMÉ, L. 2005: «Un testimoni de l'arquitectura de les canòniques agustinianes provençals de la segona meitat del segle XII: l'església parroquial de Sant Esteve d'en Bas», *Annals del Patronat d'Estudis Històrics d'Olot i Comarca*, 16, p. 109-128.
- BOSCH, F. *et al.* 2005: «La transformació urbanística de l'acròpolis de Tarragona: avenç de les excavacions del Pla Director de la Catedral de Tarragona (2000-2002)», a: Gurt, J.; Ribera, A. (dir.), *VI Reunió d'Arqueologia Cristiana Hispànica. Les ciutats tardeoantigues d'Hispania: cristianització i topografia*, Barcelona, p. 167-174.
- BONET, M. 1994: «La feudalització de Tarragona (s. XII)», *Butlletí Arqueològic*, V, 16, p. 211-239.
- BONET, M. 2018: «Los espacios y conflictos de poder en Tarragona», a: Sabaté, F., (ed.), *Els espais de poder a la ciutat medieval*, Lleida, p. 83-122.
- BONET, M. 2022: «La restauración de la sede metropolitana y el gobierno feudal de Tarragona en el siglo XII», a: Boto, G. (coord.), *La catedral de Tarragona. Arquitectura, discursos visuales y liturgia (1150-1350)*, Palència, p. 72-82.
- CABALLÉ, G. 2019: «Església de Santa Maria de Viladelleva (Callús, Bages)», a: Bernades, J. (coord.), *IV jornades d'arqueologia de la Catalunya central*, Solsona, p. 366-368.
- CAMPUBÍ, J.; RAMON, M. 2008: «El monestir carolingi de Sant Salvador de Mata (L'Espunyola, Berguedà)», *Medievalia*, 29, p. 547-573.
- CAPDEVILA, S. 1933: «La nomenclatura dels carrers vells de Tarragona», *Butlletí Arqueològic*, III, 43, p. 210-214.
- COMAS, J. M. 1987: «Memoràndum 1986», *Opuscle de la Reial Germandat de Jesús Natzarè*, p. 9-18.
- COMAS, J. M. 1988: «Memoràndum 1987», *Opuscle de la Reial Germandat de Jesús Natzarè*, p. 9-18.
- COMAS, J. M. 1989: «Memoràndum 1988», *Opuscle de la Reial Germandat de Jesús Natzarè*, p. 9-17.
- COMAS, J. M. 1990: «Memoràndum 1989», *Opuscle de la Reial Germandat de Jesús Natzarè*, p. 7-16.
- DE BARCELONA, M. 1923: «Manuscrit inèdit del Pare Caresmar sobre la història de la primàcia de la Seu de Tarragona (continuació)», *Butlletí Arqueològic*, III, 12, p. 37-42.
- DE PALMA DE MALLORCA, A. 1959: *Las calles antiguas de Tarragona (siglos XIII-XIX)*, t. 1, Tarragona.
- DOMÈNECH, M. M.; LLAUDADOR, C. 2007: *Maspujols*, Valls.
- ESPAÑOL, F. 1991: *L'arquitectura religiosa romànica a la Conca de Barberà i Segarra tarragonina*, Montblanc.
- FACI, F. J. 1991: «Algunas observaciones sobre la restauración de Tarragona», a: *Miscel·lània en homenatge al P. Agustí Altrisent*, Tarragona, p. 469-486.
- FACI, F. J. 2010: «La restauración de Tarragona y la Primera Cruzada», a: Fornis, C. *et al.* (coord.), *Dialèctica històrica y compormiso social*, vol. 2., Zaragoza, p. 1193-1216.
- FUGUET, J. 2002: «Les esglésies amb arcs de diafragma de la Catalunya Nova», a: Pladevall, A. (dir.), *L'art gòtic a Catalunya. Arquitectura*, vol. 1, Barcelona, p. 152-159.
- GRAS, J. LL. 1989: «Sant Miquel del Pla (2ª fase)», *Opuscle de la Reial Germandat de Jesús Natzarè*, p. 36-45.
- GRAUPERA, J. 2003: «Sant Cugat de Traià», *Dossier del Centre d'Estudis Argentonins Jaume Clavell*, p. 15-18.
- GUIDI, J. J.; VILLUENDAS A. 2012: *Història, formació i usos de l'espai urbà medieval a Tarragona, segles XII-XIII*, Els llibres del Consell, Tarragona.
- LÓPEZ VÍLAR, J. 1990: «Les inscripcions romanes de Sant Miquel del Pla», *Opuscle de la Reial Germandat de Jesús Natzarè*, p. 36-40.

- LÓPEZ VILAR, J. 1993: «Excavacions al Pla de Sant Miquel», a: MAR, R. (ed.), *Els monuments provincials de Tàrraco. Noves aportacions al seu coneixement*, Documents d'Arqueologia Clàssica, 1, Tarragona, p. 245-255.
- MALLET, G. 2003: *Eglises romanes oubliées du Roussillon*, Montpellier.
- MASSÓ, J.; MUÑOZ, A. 1989: «Un sacerdot alcoverenc del segle XVIII enterrat a Tarragona», *Butlletí del Centre d'Estudis Alcoverencs*, 48, p. 10-14.
- MATA, S. 2000: «Les imatges barroques de Sant Miquel del Pla», *Opuscle de la Reial Germandat de Jesús Natzarè*, p. 58-63.
- MATA, S. 2014: «Eloi, Eloi, ¿Lemà Sabactani? La imatge del Sant Crist de l'Agonia: una imatge procedent de Sant Miquel del Pla (Museu Diocesà de Tarragona)», *Opuscle de la Reial Germandat de Jesús Natzarè*, p. 25-29.
- MATA, S. 2016: «Informe sobre les pintures de la volta de l'absis: església de Sant Miquel del Pla (Tarragona)», *Opuscle de la Reial Germandat de Jesús Natzarè*, p. 37-39.
- MENCHON, J. 1993: «De Tàrraco a Tarragona (segles XII-XIII), Especulacions al voltant de l'urbanisme medieval sobreposat al romà», a: AA.VV., *VII Jornades d'Arqueologia Medieval a Catalunya (3-4-5 juny 1993)*, Barcelona, p. 70-74.
- MENCHON, J. 1992: «El Pla de Sant Miquel», *Opuscle de la Reial Germandat de Jesús Natzarè*, p. 61-69.
- MENCHON, J.; REMOLÀ, J. A. 1992: «La adaptació del urbanisme medieval a las estructuras monumentales de época romana en Tarragona: el sistema de fortificaciones», a: AA.VV., *Actas del IV Congreso de Arqueología Medieval Española*, Alacant, p. 77-86.
- MENCHON, J. et al. 1994: «Aproximació al procés transformador de la ciutat de Tàrraco. Del baix Imperi a l'edat Mitjana», *Pyrenae*, 25, p. 225-243.
- MENCHON, J. 1995: «Sant Miquel del Pla», a: Pladevall, A. (dir.), *Catalunya romànica*, vol. 21, Barcelona, p. 180-181.
- MENCHON, J. 2001: «Una església romànica oblidada, Sant Julià dels Montgons», *Estudis de Constantí*, 17, p. 65-77.
- MENCHON, J. 2008: «Tarragona, l'antiga ciutat romana i la construcció d'una ciutat medieval», a: Castiñeiras, M.; Camps, J., *El romànic a Catalunya, Toulouse i Pisa. 1120-1180 i la Mediterrània*, Barcelona, p. 47-53.
- MENCHON, J. 2022: «El misterio de la Tarragona islámica», a: Boto, G. (coord.), *La catedral de Tarragona. Arquitectura, discursos visuales y liturgia (1150-1350)*, Palència, p. 62-71.
- MORERA, E. 2001: *Tarragona Cristiana*, t. IV, Tarragona.
- MUÑOZ, A. 2022a: *Sant Fructuós de Tarragona. Aspectes històrics i arqueològics del seu culte, des de l'antiguitat fins a l'actualitat*, Studia Archaeologiae Christianae, 4, Barcelona.
- MUÑOZ, A. 2022b: «La pervivència de la topografia de poder, de la Tarragona romana a la Sancta Ierusalem visigòtica: arguments para un debate», a: Boto, G. (coord.), *La catedral de Tarragona. Arquitectura, discursos visuales y liturgia (1150-1350)*, Palència, p. 48-61.
- MUÑOZ VIRGILI, A. 2022: *L'església de Sant Miquel del Pla de Tarragona. Història, arqueologia i culte* [TFM inèdit, Facultat Antoni Gaudí de Barcelona (FHEAG-AUSP)], Barcelona.
- NEGUERUELA, I. 1985: «Dos importantes planos de Tarragona en el Archivo de Simancas», *Quaderns d'Història Tarraconense*, 5, p. 59-75.
- PLADEVALL, A. (dir.) 1984-1998: *Catalunya romànica*, 27 vols., Barcelona.
- PUIG I CADAVALCH J.; DE FALGUERA, A.; GODAY I CASALS, J. 1983: *L'arquitectura romànica a Catalunya. L'arquitectura romànica fins les darreries del s. XI*, vol. 2, Barcelona.
- RAMON, S. 2003: «Sant Miquel del Pla», *Opuscle de la Reial Germandat de Jesús Natzarè*, p. 27-33.
- RICOMÀ, F. X. 1963: «Un plano parcial de Tarragona en el siglo XVII», *Boletín Arqueológico*, IV, fasc. 77-84 (1962-1963), p. 77-79.
- RIU, E. 1987: *L'arqueologia i la Tarragona feudal*, Forum, 1, p. 1-16.
- RIU, M. 1990: «Reflexions sobre el destre, la cana de destre i l'agrimensor Jaume Sanctaclia», *Medievalia*, 9, p. 191-201.



- SALVAT, J. 1961: *Tarragona antigua y moderna a través de su nomenclatura urbana (siglos XIII al XIX)*, Tarragona.
- SERRA, A. I. 2013: «Subhastes d'obres arquitectòniques: espais, sistemes i pautes usades a l'Arxidiòcesi de Tarragona al final del segle XVIII», *Estudis Històrics i Documents dels Arxius de Protocols*, 31, p. 237-263.
- SERRA, J. 1959: *Sant Miquel del Pla. Notícies històriques sobre esta iglesia de Tarragona*, Tarragona.
- SERRA, J. 1960: *Santa Tecla la Vieja. La primitiva catedral de Tarragona*, Tarragona.
- TED'A 1990: «La intervenció arqueològica del TED'A en l'església de Sant Miquel del Pla», *Opuscle de la Reial Germandat de Jesús Natzarè*, p. 26-33.
- VIRGILI, A. 1984: «La qüestió de Tarraçuna abans de la conquesta catalana», *Quaderns d'Història Tarraconense*, 4, p. 7-36.
- VIRGILI, A. 2011: «El Camp de Tarragona entre l'antiguitat tardana i el repartiment feudal (segles XI-XII). Historiografia i arqueologia», a: Fernández del Moral, I. et al., *Actes del IV Congrés d'Arqueologia Medieval i Moderna a Catalunya (Tarragona del 10 al 13 de juny de 2010)*, Tarragona, p. 47-66.

#### FONTS DOCUMENTALS I ARQUEOLÒGIQUES

- ACT, 1270 – 281, CONGREGACIÓ DE PREVERES DE L'ESGLÉSIA DE SANT MIQUEL DEL PLA, *Liber primus determinationum venerabilis et devote congregatione reverendorum commensalium et beneficiatorum illustrissime ecclesiae Tarraconensis inceptus die decima septima mensis novembres anno a nativitate domini MDCXXXVIII* (1639-1769) [Volum en format foli enquadernat] 326 folis.
- AGS - MPD, 19,011, *Plano de la ciudad de Tarragona* (1700-1716) [Document cartogràfic manuscrit] 1 foli.
- AHAT, 118 – 3, DE PALMA DE MALLORCA, A., *Inventario de la iglesia de San Miguel del Pla de Tarragona* (1925) [Camisa en format foli enquadernat (digitalitzat)] 20 folis.
- BALUZIUS, S. (ed.) 1669: *Illustrissimi viri Petri Marca archiepiscopi parisisensis. Dissertationes tres*, París.
- BLANCH, J. 1985: *Arxiepiscopologi de la santa església metropolitana i primada de Tarragona. Transcripció i prologació de Joaquim Icart* (Secció d'Història i Arqueologia 55), vol. 1, Tarragona.
- BNE, P144579, *Tarracone, 1 plan: ms. col. sur parchemin; 425 x 315* (c. 1600) [Document cartogràfic manuscrit] 1 foli.
- MANSILLA, D. (ed.) 1955: *La documentación pontificia hasta Inocencio III (965-1216)*, Roma.
- MIGNE, J. P. (ed.) 1853: *Patrologia Latina*, vol. 151, París.
- MHT-TED'A FSM. *Documentació fotogràfica, planimetries, fitxes d'excavació i inventari de materials de la intervenció realitzada a l'interior de l'església de Sant Miquel del Pla de Tarragona* (1989) [Carpetes format foli].
- PONS D'ICART, LL., 1980: *Libro de las grandezas y cosas memorables de la metropolitana, insigne y famosa ciudad de Tarragona*, Tarragona.



*Figura 1: Situació de l'església de Sant Miquel del Pla (foto: ICGC).*



*Figura 2: Vista exterior de l'església des de la cantonada SE de la plaça de Sant Miquel.*



*Figura 3: Vista de l'interior del temple des del cor.*

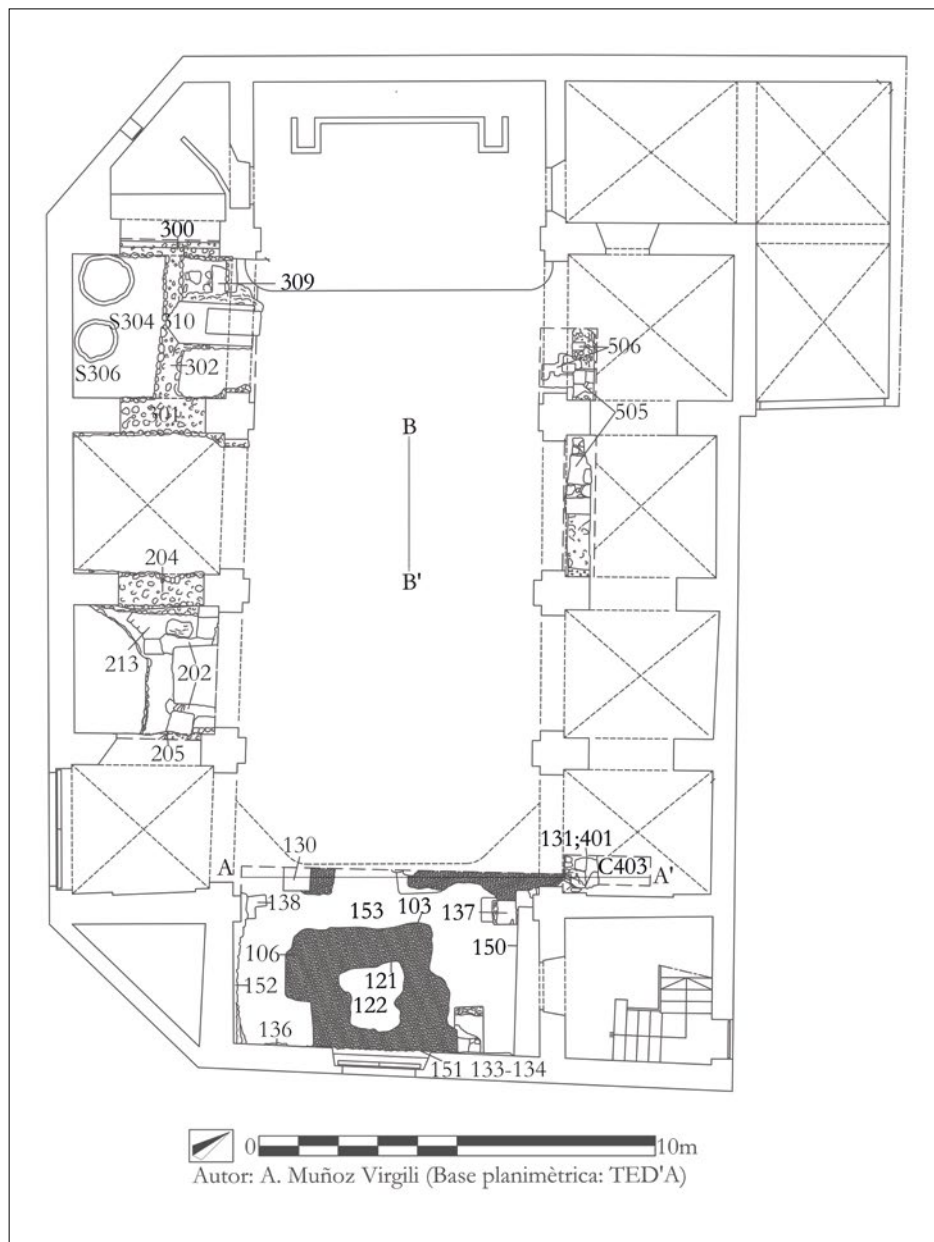
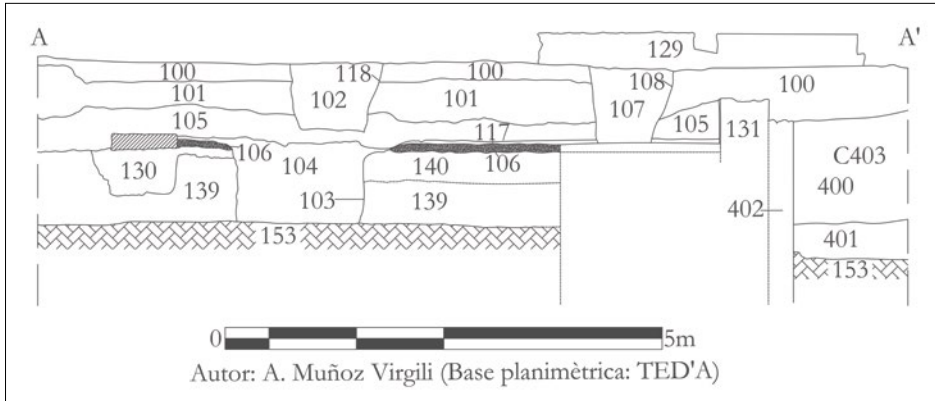
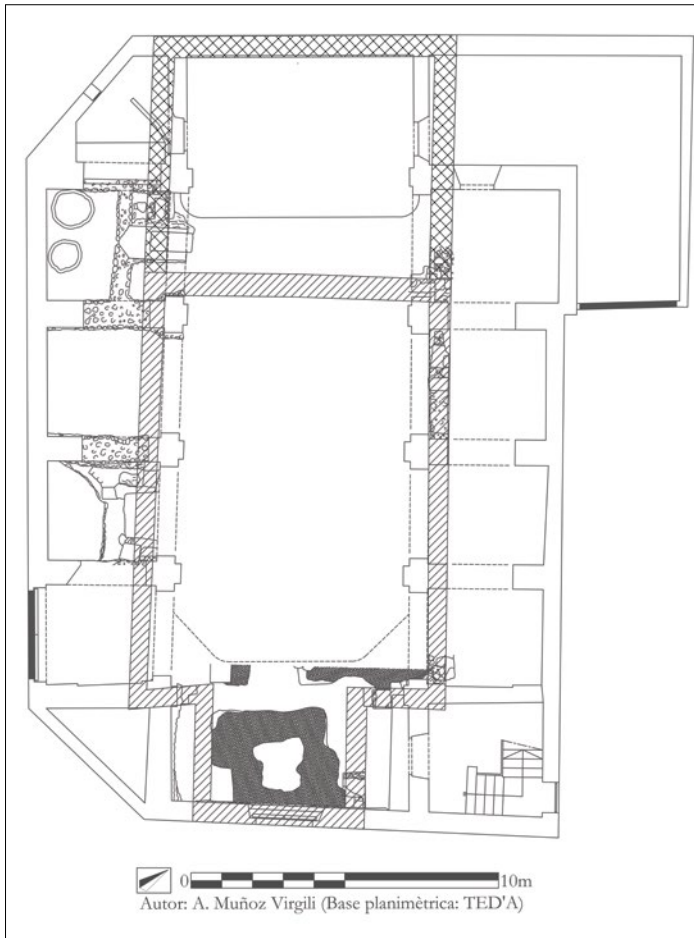


Figura 4: Planta dels sectors intervinguts pel TED'A l'any 1989.

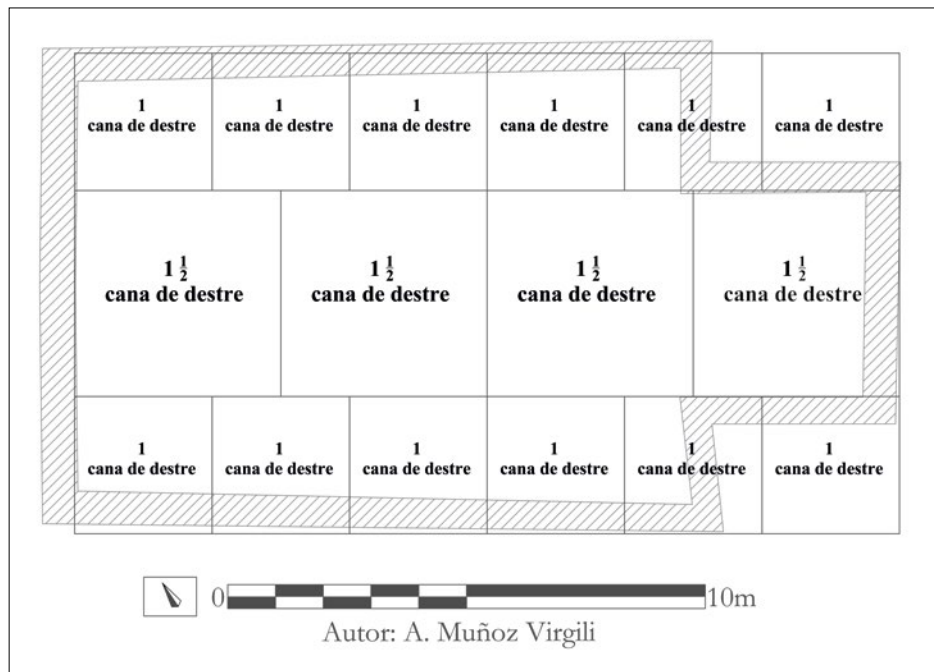




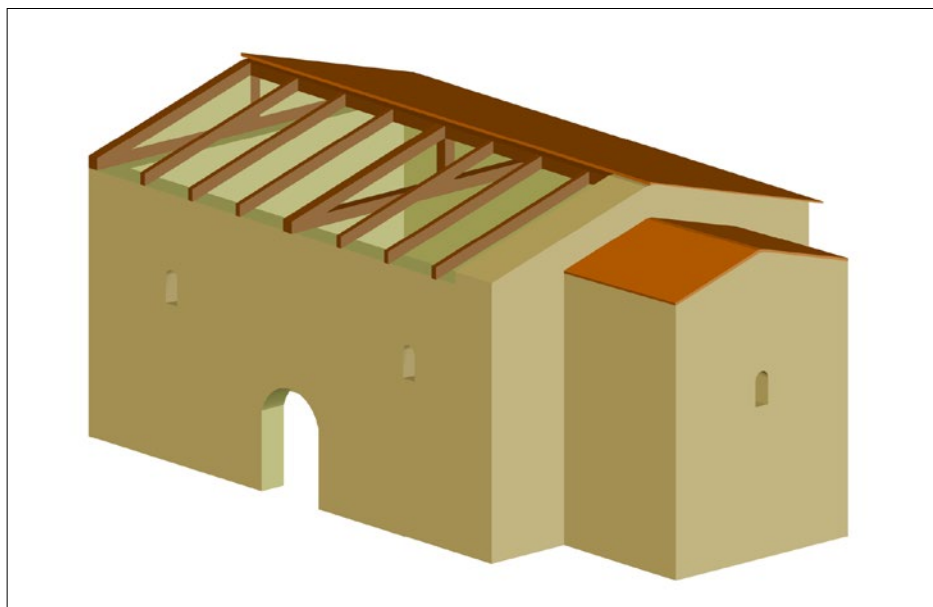
*Figura 5: Secció del Sector 100.*



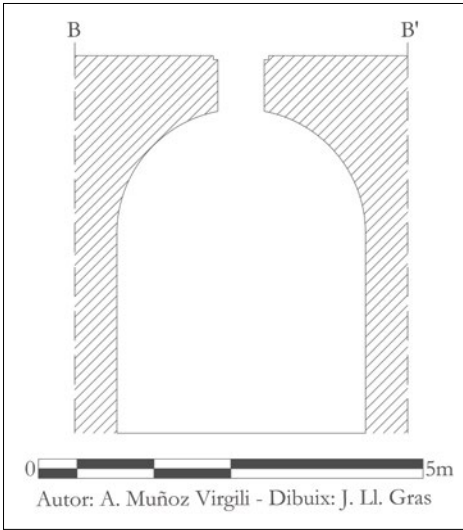
*Figura 6: Proposta restitutiva del traçat de l'edifici medieval (barres) i l'eixamplament de l'any 1700 (rombes) sobre les restes documentades pel TED'A.*



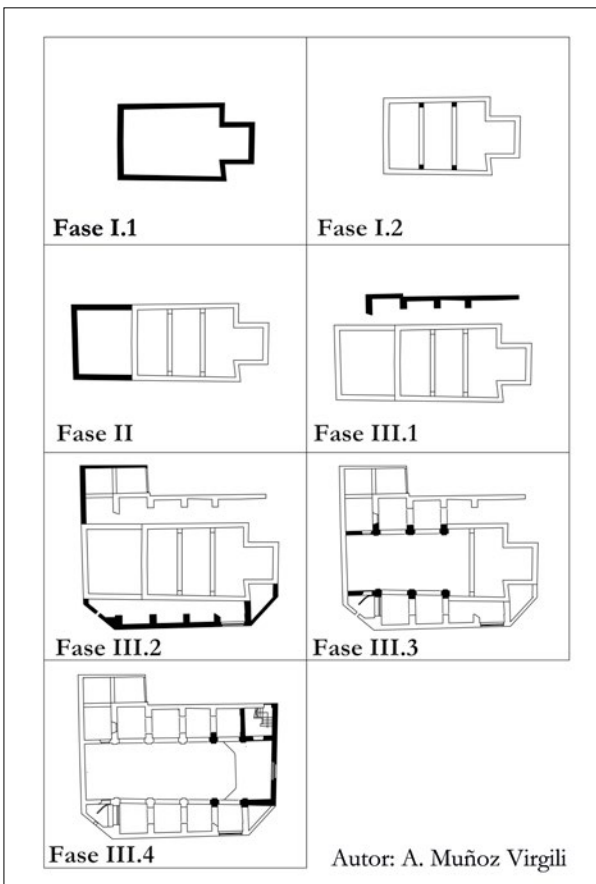
*Figura 7: Hipòtesi sobre la modulació del temple medieval.*



*Figura 8: Projectió axonòmica de l'edifici en la Fase I.1 segons la «Hipòtesi C».*



*Figura 9: Secció transversal de la cisterna documentada al subsol de la nau (dibuix: Josep Ll. Gras).*



*Figura 10: Panorama cronoevolutiu de l'edifici.*