

# les termes públiques de l'àrea portuària de Tàrraco

Carrer de Sant Miquel de Tarragona

Josep M. Macias i Solé (ed.)

C

2

Institut Català d'Arqueologia Clàssica

DOCUMENTA 2

ICAC<sup>R</sup>  
Institut Català  
d'Arqueologia Clàssica

Les termes públiques de l'àrea portuària de Tàrraco  
Carrer de Sant Miquel de Tarragona



**LES TERMES PÙBLIQUES  
DE L'ÀREA PORTUÀRIA  
DE TÀRRACO**

**Carrer de Sant Miquel de Tarragona**

**Josep Maria Macias Solé**

**SÈRIE DOCUMENTA 2**



**Direcció:** Dr. Josep M. Macias Solé, Institut Català d'Arqueologia Clàssica.

**Textos:** Sr. Moisés Díaz García, Codex.  
Sr. Ignacio Fiz Fernández, Universitat Rovira Virgili de Tarragona.  
Sra. Montserrat García Noguera, Codex.  
Dr. Joan Gómez Pallarès, Universitat Autònoma de Barcelona.  
Dra. Eva M. Koppel, Universitat Autònoma de Barcelona.  
Dr. Josep M. Macias, Institut Català d'Arqueologia Clàssica.  
Sr. César A. Pociña López, Codex.  
Sra. M. Immaculada Teixell Navarro, Codex.

**Excavació i documentació arqueològica:** CODEX – Arqueologia i Patrimoni.

*Excavació arqueològica:* Maria Adserias Sans, Pilar Bravo Póvez, Moisés Díaz, Montserrat García, Josep M. Macias, Joan J. Menchon Bes, César A. Pociña, Josep M. Puche Fontanillas, M. Immaculada Teixell.

*Dibuix arqueològic:* Susanna Adell Chavarria, Moisés Díaz, Carolina Escoda Mestre, Oscar Curulla Ferré, Antoni Gutiérrez Gonzalo, Francisco G. Palma Jiménez, Josep M. Puche, Oscar Soto Roderó, José Valero García. Figs. 14, 19, 20, 38, 66, 74, 78, 79, 87, 90, 91, 93, 95, 102, 103 i 104.

*Dibuix elements arquitectònics:* Rosa Palau Baiges. Figs. 105, 112, 120, 123, 126, 129, 131 i 133.

*Topografia arqueològica:* Francisco G. Palma.

**Figures i plànols:** *Digitalització planimetria:* Paloma Aliende García. Figs. 12, 18, 67 i 116.

*Aixecament 3D:* Antoni Gutiérrez Gonzalo (informàtica) i César A. Pociña (assessorament). Figs. 137, 139, 140, 141, 143, 144, 145, 146, 147, 148 i 149.

*Tractament SIG:* Ignacio Fiz. Figs. 6 a 8.

*Arxiu Museu Nacional Arqueològic de Tarragona:* Fig. 9 (Martín García), Fig. 10 (MNAT), Figs. 91 a 101, 103, 106 a 109, 113, 118, 119, 121, 122, 124, 125, 127, 128, 130 i 132 (Ramón Cornadó).

*Arxiu Codex – Arqueologia i Patrimoni.* Figs. 92 i 104 (César A. Pociña), Fig. 95 (Moisés Díaz), resta de fotografies (Josep M. Macias).

*Plànols arqueològics:* Josep M. Macias. Figs. 11, 28 a 30, 134 a 136, 142 i 151 a 155.

**Assessorament lingüístic:** Servei Lingüístic URV

**Traducció anglès:** Paul Turner

**Maquetació:** Pau Roig

**Realització gràfica:** Edicions El Mèdol - Tarragona

**Diposit legal:** T-1.304/2004

**ISBN:** 84-89936-96-X

Avui a Catalunya, com a bona part d'Europa, el patrimoni arqueològic comença a ser percebut com un bé objectiu, tant des d'un punt de vista cultural com per les seves potencialitats d'aprofitament econòmic i social. Així, hem assolit un cert respecte per la seva salvaguarda, que es concreta tant en la legislació vigent com en la consciència de la ciutadania. Aquesta realitat, combinada amb l'accelerada dinàmica constructiva sobretot des de la dècada dels anys noranta, ha generat un gran nombre d'excavacions arqueològiques preventives. Segons les dades estadístiques de què disposem, en el període de 1990 a 2000 a Catalunya s'han portat a terme més de 5.000 intervencions arqueològiques d'aquesta mena, que normalment han permès preservar el patrimoni arqueològic afectat i documentar-lo mitjançant la preceptiva memòria administrativa. Cal reconèixer, però, que només una petita part d'aquestes intervencions tenen la possibilitat d'assolir una explotació científica aprofundida i la publicació dels resultats corresponents.

D'altra banda, no cal dir que tots som ben conscients que només la recerca sistemàtica pot fer intel·ligible el llenguatge dels vestigis arqueològics i extreure'n tota la informació històrica i cultural que potencialment ens ofereixen. Però aquesta tasca de recerca requereix esmerçar-hi uns recursos que els pressupostos de les intervencions preventives no inclouen, i que poques vegades estan a l'abast dels agents que desenvolupen aquestes activitats. De ben segur que caldrà en el futur immediat que les institucions responsables de la gestió del patrimoni arqueològic trobin els recursos i l'organització adient per esmenar aquestes contradiccions actuals.

L'Institut Català d'Arqueologia Clàssica, dedicat a la recerca i a la formació avançada en aquesta disciplina, enceta amb l'edició d'aquest segon volum de la Sèrie Documenta una línia d'actuació que vol sumar-se a l'esforç que ja fan també altres institucions, amb el Servei d'Arqueologia de la Generalitat de Catalunya al capdavant, per tal de promoure l'estudi i la publicació de resultats d'excavacions preventives ja realitzades i susceptibles de convertir-se en monografia científica.

L'objecte d'aquest volum són les termes públiques de l'àrea portuària de Tàrraco: una peça de l'arqueologia tarragonina que va ser descoberta en les excavacions fetes entre 1994 i 1998 al solar del carrer de Sant Miquel, 33 de la ciutat de Tarragona, en el curs d'una actuació d'arqueologia preventiva portada a terme per imperatiu legal i amb el control de la Comissió de Patrimoni Cultural de la Generalitat de Catalunya. L'excavació va ser encarregada a l'empresa Codex-Arqueologia i Patrimoni i va ser coordinada per l'arqueòleg Josep M. Macias. L'estudi de resultats que es presenta en aquest llibre incorpora també l'excavació feta pel mateix equip al proper solar del carrer Castaños, 1 els anys 1999-2000, ja que les estructures que s'hi van documentar formaven part del mateix context arqueològic i urbanístic.

Estem davant de les restes d'unes "termes imperials", en el sentit tipològic d'aquesta denominació, construïdes en un moment avançat de l'època altimperial, segurament a la primera meitat del segle III dC. Cal tenir en compte que l'excavació urbana preventiva que ha estat el punt de partida d'aquest llibre per força de les circumstàncies no va poder exhaurir les potencialitats arqueològiques del lloc, ni en extensió ni en profunditat, ja que un cop comprovada l'envergadura de les restes s'aturà l'excavació, i l'Administració va iniciar els tràmits que han d'establir el tractament definitiu que s'ha de donar a aquesta important peça de l'arqueologia tarragonina. En conseqüència, la documentació de les termes és només parcial i és previsible que en un futur, no imminent, l'excavació es pugui continuar i ampliar-se. Amb tot, i malgrat les limitacions, vam considerar que calia estudiar i donar a conèixer sense dilació aquest monument, que d'altra banda és força excepcional en el context de l'arqueologia romana a Hispània. La fructífera col·laboració entre l'Institut i l'empresa Codex-Arqueologia i Patrimoni va permetre constituir un equip de recerca que es va llançar a l'estudi, a la interpretació i fins i tot a l'intent de restitució virtual d'aquest edifici termal. Certament, quan un dia es reprenguin els treballs d'excavació, es podrà afinar més la cronologia i molt probablement caldrà rectificar alguns dels aspectes de la restitució que aquí es proposa, que, tal com ja adverteixen els autors, és només una aproximació i ha de manejar-se amb la deguda prudència; però això no només

no invalida sinó que enriqueix la visió global del monument, que gràcies a l'esforç dels autors avui podem incorporar ja a la bibliografia internacional. Remarquem també com l'arqueologia tarragonina havia estat fins avui força gasiva pel que fa a la documentació arqueològica del fet termal a la Tàrraco romana, malgrat que de ben segur aquest hi va tenir una presència i un paper social important, com corresponia a una ciutat de la seva envergadura, probablement ja des d'època tardorepublicana i amb plena seguretat des de l'inici de l'època imperial. Així, encara que les termes del carrer de Sant Miquel siguin les primeres que s'han pogut excavar i documentar en extensió, tenim indicis prou significatius, tant en la historiografia arqueològica moderna com en les referències epigràfiques, que ens assenyalen la presència d'altres conjunts termals. Un dels capítols del llibre recull tota aquesta documentació i ens presenta un estat de la qüestió sobre les termes de Tàrraco, amb una aproximació en la mesura que ha estat possible a la seva distribució urbana i a l'evolució fins a l'antiguitat tardana, que ens permet contextualitzar amb molta més precisió l'edifici termal estudiat.

Però aquest llibre no es limita només a l'estudi de les termes. L'excavació al carrer de Sant Miquel va palesar també que l'edifici termal s'havia aixecat sobre les restes de dos edificis anteriors ja amortitzats, un dels quals ha estat interpretat com un *horreum* i l'altre, com un possible ampli magatzem, que formarien part del conjunt de les infraestructures portuàries des del segle I dC. L'estudi de les dades proporcionades per l'excavació d'aquestes interessants fases prèvies a la construcció de les termes ha portat els autors a posar també èmfasi en la interpretació de l'evolució històrica d'aquesta part de la ciutat i de la seva relació tant amb les instal·lacions portuàries com amb les veïnes àrees monumentals del Teatre i del Fòrum colonial.

Així, en el capítol "L'àrea portuària de Tàrraco: noves aportacions i estat de la qüestió", es presenta una aproximació a la topografia arqueològica i a la història d'aquest element tan important i decisiu per a la Tarragona antiga i moderna: el seu port. Josep M. Macias demostra aquí el seu profund coneixement de l'arqueologia tarragonina i ens ofereix un tast de l'àmplia potencialitat interpretativa que s'ha obert amb les nombroses intervencions arqueològiques portades a terme aquests darrers anys a la part baixa de Tarragona, la majoria encara inèdites i pendents d'estudis aprofundits. L'anàlisi d'aquest sector de la ciutat ens posa en contacte amb l'activitat portuària i amb la seva infraestructura, però també amb el nucli ibèric establert al costat del port almenys des del segle V aC, i amb el procés de monumentalització de la façana marítima des del segle I dC.

Per acabar aquesta presentació, voldria afegir una darrera reflexió per subratllar que aquest llibre evidencia el considerable valor patrimonial de la Tarragona d'època romana. Recentment la declaració de la UNESCO incorporant-la a la llista del Patrimoni Mundial l'ha palesat a bastament posant l'èmfasi sobretot en els espectaculars monuments ja coneguts i avui visitables. El treball que publiquem mostra com Tàrraco és molt més que el que representen aquests monuments: és també un jaciment arqueològic de primer ordre que pot ser utilitzat com a laboratori científic capaç de generar nova informació arqueològica i històrica de primera mà, diversa i de gran valor cultural. I, a més, pot aportar-nos encara nous monuments d'envergadura i interès considerable, com en aquest cas, que d'altra banda enriqueix considerablement la visió, fins avui bastant limitada, de la Tàrraco del segle III dC.

Sens dubte, després d'aquest estudi apareix cada vegada amb més evidència la necessitat de contemplar l'evolució urbanística futura de l'espai comprès entre el Teatre i aquest edifici termal en funció de l'elevada potencialitat monumental d'aquesta zona, que va mantenir una vigorosa activitat constructiva durant els tres primers segles de l'Imperi.

L'Institut Català d'Arqueologia Clàssica, que al setembre del 2003 va inaugurar la seva seu central al bell mig del centre històric de Tarragona, reafirma amb la publicació d'aquest llibre la ferma voluntat de cooperar intensament amb les institucions que tenen la responsabilitat de la gestió i difusió del patrimoni arqueològic d'aquesta ciutat: la Direcció General del Patrimoni Cultural de la Generalitat de Catalunya, el Museu Nacional Arqueològic de Tarragona i el Museu d'Història de l'Ajuntament de Tarragona. Una cooperació que vol contribuir a l'aprofundiment de l'estudi de Tàrraco, la capital de l'antiga Hispània tarraconense.

Josep Guitart i Duran  
Director de l'Institut Català d'Arqueologia Clàssica

# ÍNDIX

Introducció .....	7
1. Evolució històrica de l'entorn urbà	
1.1 Emplaçament i orografia .....	11
1.2 El port modern i la nova població de la Marina .....	14
2. De les primeres troballes a l'arqueologia actual .....	21
3. Excavacions arqueològiques: descripció i anàlisi	
3.1 Carrer de Zamenhoff 2 .....	27
3.2 Carrer de Sant Miquel 33	
3.2.1 Introducció .....	30
3.2.2 La urbanització de l'entorn. Fase II .....	31
3.2.3 Nivells de colgament del segle II. Fase III .....	42
3.2.4 Les termes públiques. Fase IV .....	42
3.2.5 Reformes de l'edifici termal. Fase V .....	57
3.2.6 La reutilització domèstica dels banys públics. Fase VI .....	58
3.3 Carrer de Castaños 1	
3.3.1 Introducció .....	62
3.3.2 La urbanització de l'entorn natural. Fase I .....	63
3.3.3 El primer gran complex arquitectònic. Fase II .....	66
3.3.4 Recreixement de la cota de l'àrea oberta. Fase III .....	73
3.3.5 L'abocador del segle III. Fase IV .....	73
3.3.6 L'hàbitat domèstic tardoantic. Fase V .....	74
3.4 L'entorn urbà .....	75
4. Estratigrafia i anàlisi material	
4.1 Carrer de Sant Miquel 33: les restes ceràmiques	
4.1.1 La urbanització de l'entorn. Fase II .....	79
4.1.2 Nivells de colgament de finals del segle II/principis del III. Fase III .....	80
4.1.3 Les termes públiques. Fase IV .....	82
4.1.4 Reformes de l'edifici termal. Fase V .....	82
4.1.5 La reutilització domèstica dels banys públics. Fase VI .....	83
4.2 Carrer de Castaños 1: les restes ceràmiques	
4.2.1 El primer gran complex arquitectònic. Fase II .....	85
4.2.2 Recreixement de la cota de l'àrea oberta a finals del segle II. Fase III .....	86
4.2.3 L'abocador del segle III. Fase IV .....	86
4.2.4 L'hàbitat domèstic tardoantic. Fase V .....	87
4.3 Les monedes	
4.3.1 Introducció .....	89
4.3.2 Les monedes del solar núm. 33 del carrer de Sant Miquel .....	90
4.3.3 Les monedes del solar núm. 1 del carrer de Castaños .....	91
4.3.4 Conclusions .....	92
4.4 L'escultura .....	97
4.5 La inscripció musiva .....	100
4.6 Restes arquitectòniques i musivàries	
4.6.1 Carrer de Sant Miquel 33 .....	101
4.6.2 Carrer de Castaños 1 .....	116
4.6.3 Conclusions .....	128
5. Conclusions	
5.1 Introducció .....	133
5.2 Les termes del carrer de Sant Miquel	
5.2.1 Anàlisi interpretativa .....	134
5.2.2 La restitució arquitectònica .....	144
5.2.3 Les <i>thermae</i> del carrer de Sant Miquel i els banys de tipologia imperial .....	152
5.2.4 La cronologia .....	155
5.3 Les termes de Tàrraco. Noves aportacions .....	156
5.4 L'àrea portuària de Tàrraco: noves aportacions i estat de la qüestió. ....	161
6. Bibliografia .....	173
Conclusions	
1. Introduction .....	185
2. The <i>Thermae</i> of Sant Miquel Street .....	186
3. The Tarraco <i>Thermae</i> . New Contributions .....	202
4. The Port Area of Tarraco: new contributions and the state of the question .....	207



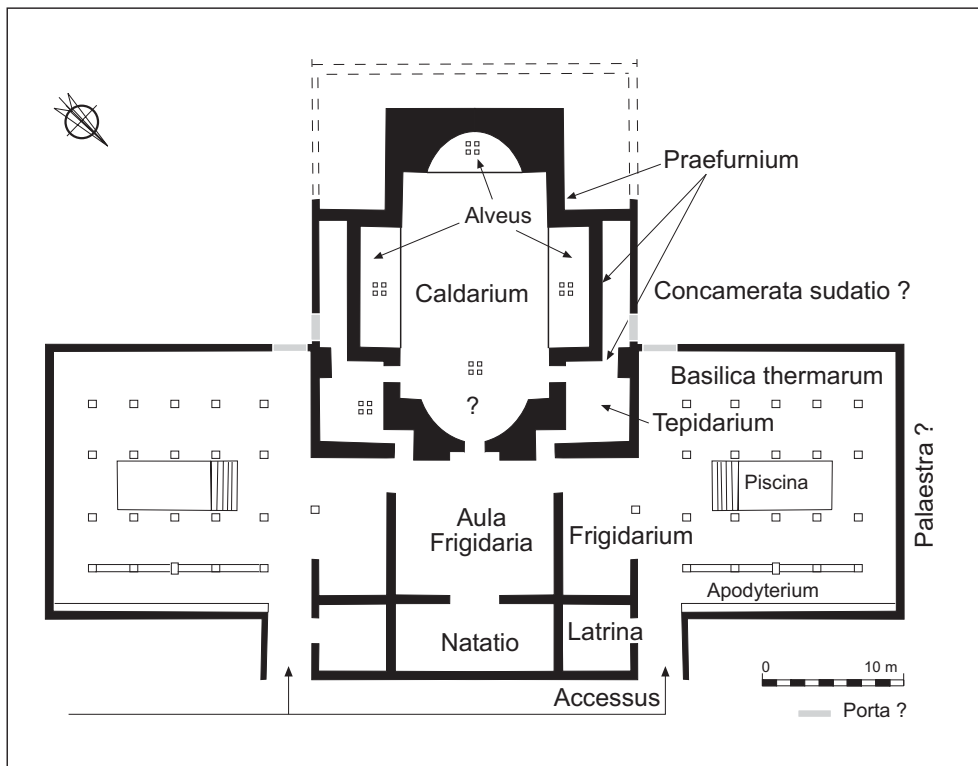


fig. 134: Planta parcial hipotètica del recinte termal durant la fase IV (vegeu figs. 28-29)

tència d'unes termes públiques (apartat 3.2), més troballes contigües (apartats 3.1 i 3.3) i d'altres descobertes que considerem claus per comprendre l'evolució històrica d'aquesta part de la ciutat. Les restes materials obtingudes al conjunt termal són tractades al capítol 4, on s'analitzen de manera exhaustiva els elements de decoració arquitectònica recuperats (apartats 4.5 i 4.6), així com les ceràmiques, monedes i restes escultòriques (apartats 4.1 a 4.4). Finalment, el capítol 5 presenta les conclusions finals referents a l'estudi del conjunt termal i a la definició dels principals trets de l'evolució històrica i urbanística de la meitat oriental del port de Tàrraco.

## 5.2 Les termes del carrer de Sant Miquel

### 5.2.1 Anàlisi interpretativa

Moisés Díaz i Josep M. Macias

Tot i que el tarannà i l'envergadura de les restes termals ja permeteren l'any 1996, a partir dels treballs de delimitació arqueològica, identificar un conjunt termal de caire públic,<sup>198</sup> no ha estat fins a l'execució d'un projecte d'investigació de l'ICAC quan s'ha copsat realment la potencialitat científica i patrimonial d'aquest jaciment.

L'anàlisi exhaustiva del jaciment, l'estudi del qual s'ha restringit a la memòria administrativa preceptiva,

ens facilita entendre millor el conjunt termal i permet plantejar una hipòtesi restitutiva concebent les termes de Tàrraco com un exemple més del prototipus arquitectònic conegut com a *termes imperials*. Malgrat tota la tasca feta, s'ha de reconèixer que només s'ha documentat arqueològicament una part de l'edifici —uns 800 m<sup>2</sup>— que ha estat la base per establir la hipòtesi d'un complex arquitectònic que devia arribar a mesurar uns 3.500 m<sup>2</sup>. A pesar de la parcialitat de les dades, considerem que la restitució de la planta que proposem és una proposta de treball plausible i l'anàlisi global permet comprendre diversos elements puntuals de l'edifici termal així com encaixar alguns aspectes de la història de la ciutat en aquesta època. Tot i això, cal remarcar que el desenvolupament d'una excavació arqueològica parcial, pel que fa a l'extensió i la profunditat, ha constituït un handicap insalvable per a qüestions determinades. Per tant, és probable que en cas de produir-se noves actuacions arqueològiques en el mateix indret o bé a l'entorn, els resultats que ara expossem s'hagin de puntualitzar (vegeu figs. 27-30 i 134).

D'altra banda, la identificació d'un model relativament homogeni de tipologia arquitectònica termal no està exempta de trets constructius i urbanístics propis, fruit de l'entorn cultural i tecnològic de la ciutat de Tàrraco en el moment de la construcció i, també, dels condicionants urbanístics de l'indret escollit per a l'edificació. En aquest context, determinades conclusions esdevenen una proposta interpretativa la valide-

<sup>198</sup> Aquesta primera hipòtesi fou ratificada amb els treballs d'excavació arqueològica duts a terme el 1998 que permeteren publicar els resultats preliminars (Díaz et alii 2000 a i b).



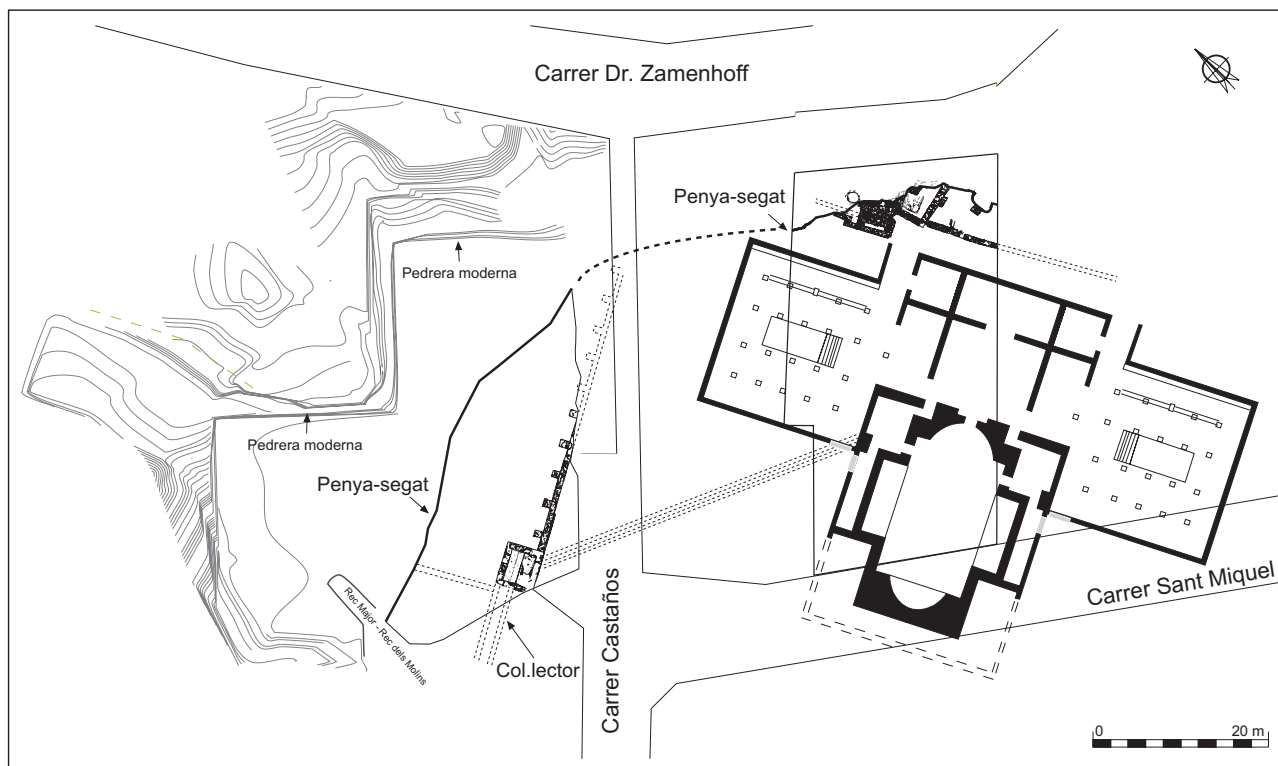


fig. 135: Planta hipotètica dins de l'entramat urbà actual

sa de les quals constitueix un repte per a l'arqueologia del futur. No obstant això, la identificació d'uns banys públics de tipus imperial per a aquest cas esdevé una possibilitat ferma, que no fa res més que incloure la ciutat de Tàrraco dins dels corrents socials i culturals de la seva època. Es tracta d'una conclusió del tot òbvia si tenim en compte que parlem d'una capital provincial que ja disposava d'altres equipaments lúdics d'envergadura.

Proposem uns banys públics de tipologia imperial fonamentant-nos en l'envergadura de les estances termals i en la identificació d'un eix axial integrat per la successió canònica de les sales següents: *nataatio* (àmbit VI), *frigidarium* tripartit (àmbits IV, V i la rèplica del IV), un possible *tepidarium* i un *caldarium* (àmbit VII). Com fou habitual, en la disposició urbana d'aquests complexos lúdics, els àmbits calefactats s'emplaçaren a la banda de solana (migjorn) i els de temperatura freda, a l'obaga (nord). L'àrea excavada incloïa una sèrie d'estances situades a l'oest de l'eix de simetria que, per criteris tipològics, poden tenir un duplicat simètric en el costat oriental (figs. 134 i 136).

Aquesta hipòtesi planteja la implantació d'un conjunt termal d'una gran extensió; per tant, l'edificació no es pot concebre com un fet aïllat, sinó com la concreció d'una intensa transformació urbanística, cultural i funcional de la part baixa de la ciutat. Les dades actuals no permeten valorar la transcendència d'aquest fenomen a l'entorn de les termes durant el segle III dC. En canvi, la mateixa planta arquitectònica del complex termal reflecteix la intensitat d'un nou procés

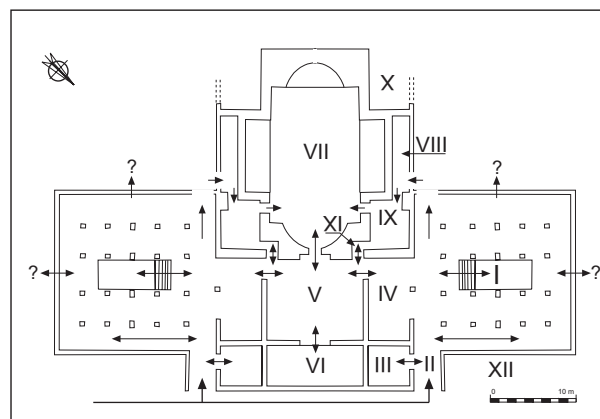


fig. 136: Planta indicativa d'àmbits termals i d'itineraris hipotètics

urbanístic i, al mateix temps, els condicionants geogràfics i urbanístics que influïren en la disposició arquitectònica dels banys. Les termes s'adossaren lateralment als peus del promontori sud-est de la ciutat i l'anàlisi de la planta denota una disponibilitat de terreny limitada. S'hi aprecia una desproporció entre les distàncies hipotètiques dels eixos transversals i longitudinals, com si la superfície disponible hagués estat delimitada per dos elements insalvables: la carenada del penya-segat i unes vies portuàries que limitaren l'extensió de les termes en direcció sud. No hi ha evidències del segon element, si bé l'excavació del solar núm. 10 del carrer de Sant Josep indica la proximitat de la línia de mar (apartat 3.4, figs. 11 i 92). D'altra banda, l'emplaçament del conjunt termal obeeix a la continuïtat lúdica de la façana portuària, fruit del procés de monumentalització desenvolupat a partir de l'etapa augustal. S'han identificat evidències termals a

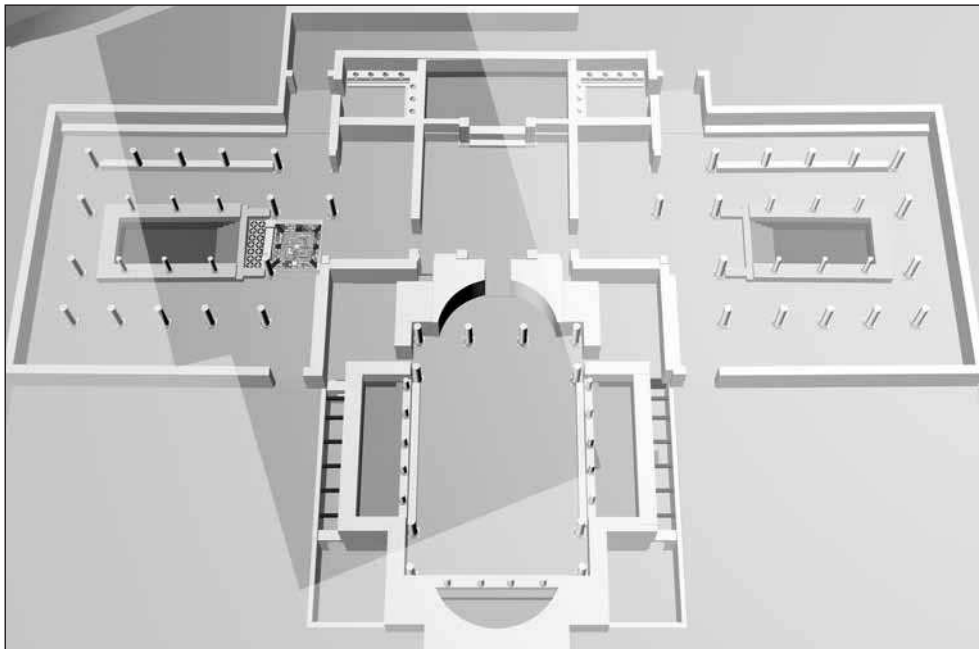


fig. 137: Restitució hipotètica i parcial del conjunt termal de la fase IV

ambdós costats del Teatre (carrer d'Apodaca i carrer del Dr. Zamenhoff), la qual cosa posa de manifest la instal·lació d'aquests complexos que defineixen un entorn lúdic relacionat amb el Teatre i els jardins i pòrtics annexos (figs. 151 i 152).

La descripció i l'anàlisi de les diferents estances que desenvolupem parteix de les dades ja exposades en l'apartat 3.2.4 i segueix el recorregut canònic que es duia a terme en aquest tipus d'edificis. Així doncs, el primer punt que es tracta és el dels accessos, l'anàlisi dels quals mostra que el conjunt termal respectà els itineraris establerts durant la urbanització altimperial de caire portuari. Hem documentat un accés pel costat septentrional i a partir del desdoblament teòric aplicat n'hauríem de situar un altre al mateix lateral de l'edifici termal (v. figs. 29 i 134). La construcció de les termes respectà la via portuària que antigament separava els *horrea* dels murs de contenció que folraven la carenada superior; de forma que l'accés nord-occidental constituïa un pas encaixonat pel mateix edifici termal i pels murs de contenció que folraven el penya-segat. Es tracta d'un pas d'uns 3,20 m d'amplada (sector IV, àmbit II) procedent de l'àrea del Teatre que anava paral·lel a la façana nord dels banys. Al solar núm. 33 del carrer de Sant Miquel la via discorre per sota dels murs de contenció de la muntanya, però a mesura que aquesta es perllongava en sentit est, la corba que fa el penya-segat en direcció al Teatre permetia disposar de més espai per urbanitzar al nord de la via. Hi ha la possibilitat teòrica que també s'hi pogués accedir des de la part superior de la muntanya, a través d'una rampa o escalinata fonamentada en els murs compresos entre l'àmbit XII i el carenat de la roca (figs. 17 i 135).

De l'accés a aquesta part de les termes —*accessus, ingressus*—, només en resta l'encaix del llindar de la

porta (àmbit II) i cal destacar una altra coincidència respecte a l'edificació portuària. Aquesta entrada i el consegüent eix de circulació dels banys se superposaren a l'antiga via de separació dels dos edificis portuaris de la fase II. Es devia tractar d'un accés de 3,10 m d'amplada, estretit pels muntants d'una porta que fou espoliada durant l'antiguitat tardana (fig. 138). Just travessar la porta d'accés es troba un petit àmbit d'entrada que esdevé l'inici d'un dels eixos principals de circulació del recorregut termal. L'àmbit mesura uns 3,10 d'amplada per 2,90 de llargària i està pavimentat en *opus tessellatum* de color blanc. La primera estança a què es pot accedir correspon a les latrines (àmbit III), situades a l'esquerra del passadís.

Les latrines es van construir aprofitant una de les estances angulars de l'*horreum* altimperial. La posició d'aquesta estança en la planta del magatzem impossibilitava l'accés des de l'interior del pati central, cosa que explica la presència d'una porta encarada a la via portuària que discorria en sentit SW-NE. Aquesta porta es mantingué en ús durant la fase termal i donava pas a una estança quadrada d'uns 4,7 m de costat. Els elements que ens han servit per interpretar l'ús de la sala són els dos canals d'obra soterrats disposats perpendicularment, amb una secció característica dels desguassos de les latrines. D'altra banda, s'observa com el trajecte dels dos desguassos no discorre del tot de forma paral·lela al perímetre de l'estança. Aquest fet podria haver estat produït per la necessitat d'aprofitar el baixant de la canalització inferior, pertanyent a la fase II (figs. 17, 39 i 138).

Continuant pel passadís d'entrada s'arribava a un gran recinte porticat que mesura 18 m d'amplada amb una longitud teòrica de 15,60, resultant d'aplicar un mòdul quadrat per aquesta ala de l'edifici termal. Es

fig. 138: Restitució dels murs dels àmbits II i III (vegeu fig. 39)



tracta de l'àmbit I, que està dividit mitjançant quatre columnates en cinc naus. Les dels laterals tenen una amplada de 2,8 m mentre que la nau central era més gran, ocupada parcialment per una piscina de 4,5 m d'ample i amb accés pel costat oriental, prop de l'eix longitudinal de l'entrada principal. Les columnates tenen un intercolumni aproximat de 3,5 m.<sup>199</sup>

Aquest tipus d'estructura ha rebut diverses denominacions en la bibliografia científica: *vestíbuls basilicals*, *grans vestíbuls rectangulars*, *grandes salles* o *basilica thermarum* (compilació bibliogràfica en Nielsen 1990 i Yegül 1992). Tots aquests noms defineixen un espai de gran extensió normalment amb pòrtics i de planta rectangular. En essència és un recinte amb una fesomia de tipus basilical que sovint presenta ambulacres i està associat al *frigidarium*. Quan a la seva funcionalitat, és molt variada i plural. En molts casos s'utilitzava com a *palaestra* per realitzar exercicis esportius a cobert, com a vestíbul, zona de reunions socials, *apodyteria*, sala de recepció, sala d'entreteniment i esbarjo, etc. La seva versatilitat el convertia en una combinació d'*apodyterium* i *frigidarium* (Nielsen 1990, 162; Yegül 1992, 400-404).

La *basilica thermarum* de les termes del port de Tàrraco devia complir probablement les funcions que acabem de descriure. Pot interpretar-se com un *apodyterium*, tal com evidencia l'emplaçament amb relació a l'accés i la presència a la nau septentrional de dos bancs contigus. El primer d'aquests es recolza en el mur de tancament

nord del recinte i podia tenir hipotèticament prestatges o nínxols d'obra o de fusta a la part superior de la paret. Un segon banc contigu es devia trobar seguint la columnata septentrional el basament de la qual devia estar embegut en el mateix banc. Aquests elements fan pensar que la nau devia tenir una funcionalitat diferent de la de la resta de la sala, hipòtesi que ve avalada pel tipus de decoració del paviment. Si bé el terra de la *basilica thermarum* està pavimentat amb un mosaic monocrom de tesselles blanques, la nau septentrional té una orla perimetral de color vermell, a banda i banda, amb les tesselles arrencades respecte al mur. A més a més, alguns dels basaments de les columnes i la mateixa orla musivària que el contorneja, retrocedeixen cap a l'interior de la nau per definir hipotèticament, una porta o cancell de separació amb relació a la resta de la *basilica thermarum* (figs. 17 i 34-36).

A l'altre costat de la sala, la nau meridional tenia un altre banc adossat al mur occidental que feia de separació respecte a la sala IX (fig. 17). El banc es troba en un dels eixos longitudinals dels banys i, sense excloure altres activitats, la nau on s'integra devia ser una zona de trànsit entre la *basilica thermarum* i les estances contigües situades al costat oriental. Les tres naus centrals tenien, com a element principal, una piscina que ocupava part de la nau central i estava envoltada per les altres dues. Aquest seria l'àmbit propi destinat a la conversa i el passeig, alhora que també podria acollir pràctiques d'exercicis previs a l'inici dels banys.

<sup>199</sup> A partir de les restes documentades —basaments i retalls d'espòli d'aquests—, aquest ritme no és totalment homogeni ni regular, ja que varia entre els 3 i els 3,5 m. Aquesta irregularitat no és característica de l'arquitectura de la Tàrraco altimperial, però en el moment de construcció de les termes portuàries (segle III), es comença a notar una menor qualitat en els projectes constructius i la materialització. Un altre exemple, aproximadament coetani, referent a aquesta nova conducta constructiva, és l'aprofitament de diversos elements marmoris com ara un pedestal (RIT 167) per revestir de marbre el podi de l'Amfiteatre, fet l'any 221 (TED'A 1990, 128).





fig. 139: Reconstrucció i vista parcial de la piscina amb la decoració musivària enfront les escales de l'extrem

Al bell mig de la *basilica thermarum* es troba una *piscina* frigidària amb unes dimensions de prop de 4,5 m d'amplada i 1,2 de fondària. La llargada hipotètica del fons de la piscina és d'uns 6,8 m. Està envoltada per un ressalt format per un esglaó a l'extrem oriental i per un banc contigu a la resta dels costats. Es tracta d'una de les piscines que flanquejaven la sala *frigidaria* i, juntament amb la *natatio*, constituïen la darrera estació en el recorregut termal. La restitució simètrica que proposem estableix la presència de dues piscines encarrades i separades per l'àrea frigidària. Aquesta és una disposició arquitectònica pròpia de les grans termes públiques i no és exclusiva de les de tipologia imperial. Les piscines de les basíliques també poden representar l'inici dels banys després de la pràctica esportiva. Malgrat aquestes suposicions, els recorreguts sempre podien estar sotmesos a les preferències i els costums personals de cadascun dels banyistes.

L'accés es trobava al costat est, on la piscina estava delimitada per un esglaó que seguia el ritme dels quatre esglaons més que permetien baixar a l'interior i seure-hi per prendre el bany fred. L'alçada de l'esglaó ens resulta desconeguda, però si seguia les mesures dels inferiors, tindria una alçada compresa entre els 20 i 40 cm. El banc perimetral feia una amplada d'1 m i estava delimitat per una petita orla musivària de color vermell amb les tesselles arrengrades amb relació al mur. Sobre el banc es devien recolzar les columnes de la nau central. A la sortida de la piscina, hi havia una rica decoració del terra. En primer lloc, un mosaic policrom de cercles secants que precedien una cartella, pràcticament perduda, que es llegia sortint

de la *piscina*<sup>200</sup> (fig. 139). En segon lloc, un altre mosaic amb tema del laberint protegit per una muralla amb torres, al qual s'entrava des del costat meridional, és a dir, a la dreta de la *piscina* quan se sortia. Molt probablement no és un fet casual, sinó que vol indicar un sentit als banyistes, que devien arribar de les sales calentes annexes al *caldarium*, la *concamerata sudatio*, situada molt probablement al sud de la *basilica thermarum*.

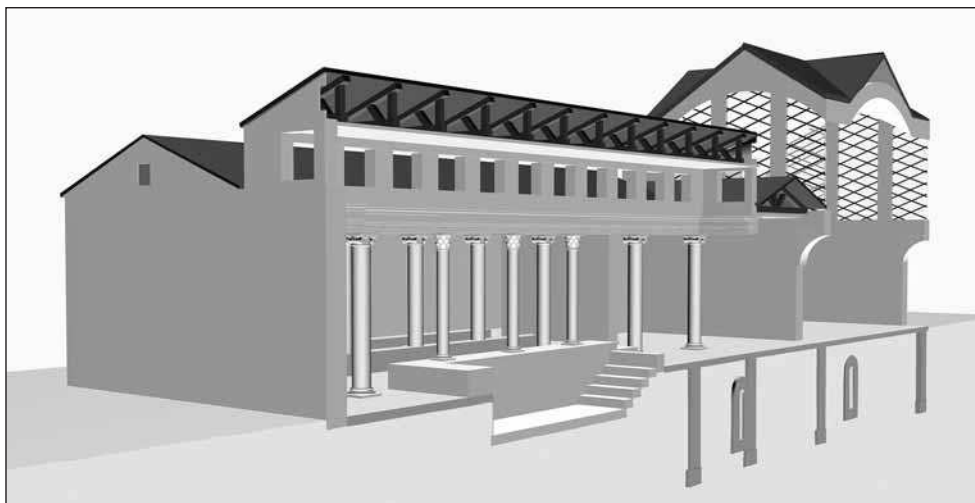
El recorregut estàndard dels banys ens indica que des de l'àmbit I es devia accedir a la resta d'habitacions que completaven les sales calentes annexes de l'edifici termal, com els *tepidaria* simètrics i les sales de la *concamerata sudatio*. És molt probable que aquestes es trobessin a l'oest del passadís de servei (àmbit VIII) i al sud de la *basilica thermarum*. Això explicaria el fet que el mur de tancament nord de l'àmbit I no disposi d'un banc contigu per seure-hi, ja que la paret devia tenir una sèrie de portes per accedir a aquestes estances. D'altra banda, les evidències conservades indiquen que les àrees de servei dels àmbits VIII i X estaven soterrades i tenien un sostre cobert per permetre l'ús termal del pis superior. D'aquesta forma, les sales calentes s'emplaçaven a la solana de l'edifici i a l'entorn el gran *caldarium* central, com succeeix en els exemples més representatius de les termes de tipus imperial.

La parcialitat de l'excavació ha limitat el coneixement global de l'àrea termal, i per aquest motiu les estances annexes al caldari central són l'aspecte més desconegut de l'assaig interpretatiu. Queda clar que l'accés a

200 Es tracta d'un element molt freqüent en els establiments termals, on els textos s'adreçaven als banyistes mitjançant inscripcions molt sovint emmarcades en *tabulae ansatae*, col·locades a les entrades i sortides dels banys (Yegül 1992, 38) (vegeu apartat 4.5).



fig. 140: Secció transversal de la restitució de la *basilica thermarum*



aquestes dependències es devia fer des del costat meridional de la *basilica thermarum*, mentre que el retorn cap a les estances del frigidari es podia realitzar opcionalment a través del gran caldari central o bé per sobre del mosaic del laberint. En aquest darrer cas, a través del mateix eix longitudinal definit per la porta d'accés als banys. En canvi, la primera opció planteja interrogants quant a la connexió lateral entre les estances calefactades i el gran caldari axial (fig. 136).

La restitució del caldari preveu la presència de dos grans *alveus* rectangulars als costats transversals, de forma que es devia accedir a l'interior de l'àmbit VII des de les estances secundàries, a través de l'estança IX. Aquí es documenta una porta oberta entre l'*alveus* i l'absis inferior. De la mateixa forma, a través del reduït àmbit núm. XI es podia accedir a la gran sala del frigidari (V) sense passar pel caldari. El dubte és el sistema d'accés a l'estança IX, així com la funcionalitat de l'habitació. Des de l'àmbit I no s'hi pot arribar directament atesa la presència d'un banc adossat a la paret de separació, per la qual només s'hi podia accedir des de les estances calefactades laterals per sobre del corredor de servei (àmbit VIII) i des de l'àrea on es preveu l'existència de la *concamerata sudatio* (sector d'excavació núm. 17). La coberta de l'àmbit VIII presenta els encaixos d'un embigat de fusta i, pel que fa a l'arquitectura, el lateral nord del recinte IX disposa d'una sèrie de murs de reforç. Aquests elements permeten plantejar hipotèticament l'itinerari següent: de la *concameratio sudatio* al pis superior de l'àmbit VIII i posteriorment a la sala IX. Es tracta d'una possibilitat complexa però al mateix temps, útil perquè devia dificultar la pèrdua de calor.

L'àmbit IX pot correspondre a un dels dos tepidaris que podia flanquejar el caldari principal. Aquest

supòsit es fonamenta en la funció d'àrea de pas de l'estança i en els paral·lels que tenen una tipologia arquitectònica versemblant. Una altra opció que cal preveure és que es tracti d'una de les *sudatio* que flanquejaven el *tepidarium* central. Si fos així, tindriem un esquema de tipus imperial de clara influència nord-africana, seguint la solució que s'aplicà a les grans termes septentrionals de Thamugadi, a les termes d'Adrià de Leptis Magna, a les grans termes orientals de Mactaris, a les grans termes occidentals de Cherchel, a les grans termes meridionals de Cuicul i a les termes del campament legionari de Lambaesis. En contra d'aquesta possibilitat hi ha les dimensions excessives de la sala i la presència d'un únic forn d'escalfament. A més, és una estança amb tres portes, cosa que dificultaria el manteniment de la temperatura elevada i regular.

La planta del caldari ha estat restituïda a partir d'unes restes intensament alterades per l'ocupació tardoantiga i per un gran cup d'emmagatzematge d'època moderna. S'han conservat escasses evidències del sistema d'*hypocaustis*, de la *concameratio* de les parets i una mica menys de la meitat del perímetre real del recinte. No obstant això, gràcies al fet de tractar-se d'un recinte termal canònic i ben conegut, es pot plantejar una planta restitutiva fiable. El *caldarium* pròpiament dit és un recinte de planta rectangular, de 10,5 m per 16 m de costat. Disposa de dos *alvei* rectangulars d'uns 2,9 m d'amplada per uns 8,55 m de llargària i, molt probablement, d'un tercer de semicircular<sup>201</sup> situat a l'extrem meridional i culminant el recorregut axial.<sup>202</sup> Els *alvei* devien estar separats de la resta de la sala per un muret esglaonat que, a més de donar alçada per contenir l'aigua —a una fondària aproximada d'1 m (Nielsen 1990, vol. 1, 157)— devia servir com a banc de repòs i de conversa.

201 Deu estar situat sota de l'actual carrer de Sant Miquel. Hi ha la possibilitat que aquesta piscina fos rectangular, però les proporcions arquitectòniques i la major part dels paral·lels aconsellen l'opció que proposem, vegeu les termes occidentals de Caesarea, les termes de Lambaesis, d'Utica, etc.).

202 Element característic del joc de perspectives visual utilitzat en el llenguatge escenogràfic dels edificis termals imperials, on culminava la perspectiva de l'eix central *natatio, frigidarium, caldarium*.

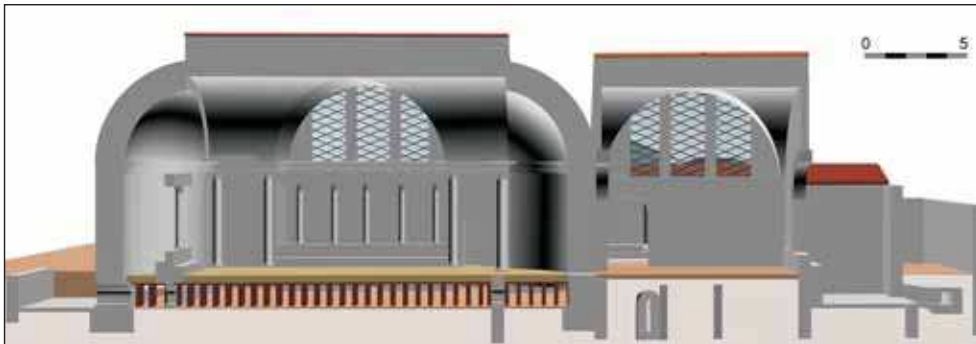


fig. 141: Secció longitudinal hipotètica del caldari, de l'aula frigidària, de la natatio i del vial d'accés

A l'extrem septentrional del recinte de l'excavació hem documentat una gran sala de planta absidal que ha servit com a model per restituir l'*alveus* emplaçat a l'extrem oposat. Des del punt de vista terminològic, aquesta sala pot interpretar-se de dues formes, tot i que, en la pràctica, el seu ús dins del recorregut ritual de les termes podia haver estat el mateix.

La primera possibilitat podria tractar-se del *tepidarium* de les termes, lògicament disposat a l'eix axial. En aquest cas estaria separat del *caldarium*, al sud, per un mur o una columnata de la qual no ha quedat cap evidència, però pot situar-se a partir de la reconstrucció hipotètica de l'edifici portuari de la fase II, perquè en molts casos s'ha constatat un aprofitament dels fonaments en la nova construcció termal (figs. 140, 141 i 144). Les dimensions d'aquesta sala devien ser de 10,5 m en el costat llarg, on s'obre un absis de 3,5 m de radi. No és un cas rar que en les termes de tipus imperial els *tepidaria* apareguin com una petita sala oberta a la part inferior del *caldarium*. Així el *tepidari* esdevenia un petit annex, de la mateixa manera que en els altres tres costats dels *caldaria* s'obren *alvei* rectangulars i/o absidals. Aquest fet es pot veure en les termes de Trajà a Roma<sup>203</sup> i, sovint, en els nombrosos exemples nord-africans, d'escala i característiques més semblants a les termes de Tàrraco. Per exemple, les termes de Licini a Thougga, les termes d'Adrià de Leptis Magna,<sup>204</sup> les grans termes septentrionals de Thamugadi, les grans termes orientals de Mactaris i les termes del Palais du Legat de Lambaesis. En aquests casos la presència d'un petit *tepidarium* axial està acompanyat, simètricament, de *tepidaria* secundaris. Aquest podria ser el cas de Tàrraco, on els *tepidaria* (sales IX i la rèplica) se situarien als laterals conjuntament amb la resta de sales calentes —*sudatorium*, *laconicum*, *unctorium*— que formen la *concamerata sudatio*.<sup>205</sup> Aquest esquema de tres piscines a la sala calenta, més un *tepidarium* oposat a l'altre extrem, és una disposició molt freqüent en

les termes de tipus imperial del nord d'Àfrica, i es dona en els exemples ja esmentats de Mactaris, Thamugadi, Cherchel i Cuicul.

Una segona possibilitat, menys probable, és la d'un gran *caldarium* format per un cos central de planta rectangular de 10,5 per aproximadament 16 m que comunica directament amb el *frigidarium* passant per una petita sala absidal, de 3 m de fons, que precedeix el gran espai rectangular. En aquesta interpretació es manté invariable la presència dels dos *alvei* rectangulars, que s'afegeixen de forma centrada en els laterals amb una amplada de 2,9 m i una longitud de 8,55 m. Finalment, a l'extrem meridional de la sala trobaríem un tercer *alveus* semicircular, rèplica del vestíbul absidal,<sup>206</sup> rematant el *caldarium*.<sup>207</sup> D'aquesta forma el bloc compositiu axial es trobava integrat únicament per la successió de *caldarium-frigidarium-natatio*. En aquest cas els únics *tepidaria* estaven només localitzats a les sales annexes disposades simètricament a ambdós costats del gran *caldarium*, com succeeix en el cas de les termes del campament legionari de Lambaesis, on l'espai central situat entre *frigidarium* i *caldarium* està ocupat per un *sudatorium* de planta circular i flanquejat per dos grans *tepidaria* simètrics.

Des de l'absis septentrional de recinte VII s'arribava, mitjançant una porta d'1,75 m d'amplada, a un gran frigidari conservat parcialment que mesurava 9,6 per 11 m (àmbit V). La construcció d'aquest espai va aprofitar íntegrament els murs de fonamentació del pati central de l'*horreum* edificat en època flàvia (figs. 28-29). A cada costat d'aquesta *aula frigidaria* s'obrien dues sales fredes rectangulars de 9,60 m de llargària per 4,7 m d'amplada. D'aquestes hem documentat la sala occidental (àmbit IV), en part integrada en el pòrtic de les naus centrals de la sala I i amb la mateixa pavimentació musivària, de manera que estaríem

203 Tot i que en aquestes grans termes imperials el petit *tepidarium* es troba flanquejat per dues piscines.

204 El *tepidarium* és un petit absis rectangular situat darrere de la piscina central del *frigidarium*.

205 Conjunt d'habitacions amb *hypocaustis* que s'organitzen en bloc per raons funcionals, bàsicament per concentrar l'escalfor (Mar 1994, 289).

206 Aquest aspecte forma part de la nova gramàtica compositiva, basada en la combinació de formes geomètriques a gran escala que s'aplica en les termes imperials, on es juga amb els eixos visuals dels recorreguts, rematant en formes geomètriques, com piscines o nínxols. Es tracta d'un element més de l'escenografia luxosa dels edificis termals, juntament amb les grans voltes que cobreixen els espais, els finestrals i la rica decoració (Mar 1994 i 2000).

207 En total tenim un *caldarium*, incloent-hi el vestíbul absidal i els *alvei* dels tres costats, amb unes dimensions màximes de 22 m de llarg per 16 m d'amplada.

davant d'un frigidari tripartit amb una gran *aula* central i dues més de dimensions menors a ambdós costats i obertes a les *basilicae thermarum*. La paret que separava el cos central del *frigidarium* amb l'àmbit IV tenia una porta de 2,05 m d'amplada rematada per un llindar monolític de marbre blanc. Aquesta porta se situava en una perspectiva visualment estratègica, encarada a l'eix transversal definit per les piscines de les basíliques annexes al *frigidarium* (figs. 137 i 139). D'aquesta manera, un cop finalitzat el recorregut termal en la *natatio*, es retornava al principi del trajecte sense haver de passar per l'interior del caldari.

Al nord de l'*aula frigidaria* central s'emplaça la *natatio* descoberta de l'edifici termal, de la qual hem identificat l'extrem occidental (àmbit VI), molt alterat per un cup d'emmagatzematge contemporani. Els vestigis són molt escassos i es limiten a minses restes del revestiment hidràulic i de la canalització de desguàs, elements suficients per establir una fondària d'uns 1,4 m.<sup>208</sup>

En definitiva, la morfologia de les sales fredes ens dibuixen un *frigidarium* tripartit flanquejat per dues *piscinae* simètriques, en el nostre cas integrades dins de cada *basilica thermarum* annexa, a més d'una tercera piscina més gran com a límit de façana de l'eix central de l'edifici: la *natatio*. Es tracta d'un esquema molt utilitzat en les termes de tipus imperial i ja el trobem en el primer edifici d'aquest prototip: les termes de Neró a Roma. Aquí es planteja un gran *frigidarium* rectangular flanquejat per dues sales rectangulars de dimensions menors que donen pas a les *basilicae thermarum*, igual que succeeix en les termes de Caracalla a Roma. A les termes imperials nord-africanes el més freqüent és construir un gran *frigidarium* de planta rectangular, flanquejat per dues *piscinae* i una *natatio*, com és el cas de les termes de Tàrraco. Exemples molt semblants al que tenim a la nostra ciutat<sup>209</sup> són les termes d'Adrià de Leptis Magna on, com a Tàrraco, les *piscinae* laterals estan flanquejades per una columnata i integrades en una sala amb diferents corredors/pòrtics de funcionalitat diversa. Altres exemples similars són les grans termes occidentals de Cherchel, les grans termes orientals de Mactaris o les grans termes de Cuicul.

Al·entorn del caldari s'ha documentat part de les àrees de servei relacionades amb la infraestructura d'escalfament: sales VIII, X i, en una segona fase, el recinte IX. Es tracta d'una àrea subterrània connectada amb l'exterior de l'edifici que, en el segment documentat, estava coberta per sales d'ús termal. L'espai més significa-

tiu és el corredor lateral de l'àmbit VIII, amb la mateixa longitud que la de l'*alveus* rectangular contigu. S'hi conserven indicis del *praefurnium* situat sota de la piscina. El corredor es comunica amb l'àmbit X mitjançant una porta d'1 m d'amplada rematada en un arc de mig punt (figs. 49 i 50). En aquesta estança s'ha documentat l'obertura d'un dels *praefurnia* que escalaven l'*hypocaustis* de la gran sala càlida central. Respecte a la cota de circulació d'aquesta zona de serveis, es devia trobar entorn dels 3 msnm, mentre que la cota inferior de l'*hypocaustis* del caldari —*area*— estava entorn dels 3,4 msnm. Així doncs, el ferm de l'obertura del forn tenia una inclinació per evitar acumular-hi cendres (fig. 141). És una solució força coneguda a través dels textos de Vitruvi (5, 10) i per altres paral·lels termals.<sup>210</sup>

El subsòl de la sala IX presenta problemes d'interpretació derivats del nivell de conservació. Possiblement hi devia haver hagut un hipocaust de suport del paviment del tepidari original que fou desmuntat durant la instal·lació d'un forn termal de la fase V. Tot i no haver conclòs l'excavació de l'interior, la cota inferior (l'*area*) se situa entorn dels 3,5 m, a un nivell molt similar al de l'interior del caldari. Aquest fet, juntament amb l'emplaçament de l'estança, justifica la presència hipotètica d'un hipocaust. A més, la relació de cotes crea una situació anàloga a la de la relació entre el corredor i l'*area* del caldari, per la qual cosa cal preveure un altre forn a l'extrem septentrional del corredor que s'utilitzava durant la primera fase dels banys.

La situació meridional de les estances de servei permetia el funcionament correcte dels equipaments sense molestar als usuaris que gaudien dels banys. Possiblement de l'àmbit X arrencava un altre corredor de servei amb *praefurnia* per escalfar l'*alveus* semicircular i les calderes d'aigua (figs. 134 i 137). Com a hipòtesi, altres forns es podien situar al sud de les dependències de la *concamerata sudatio*, de forma que totes les estances de l'àrea de servei s'encaraven a la zona portuària —a l'extrem oposat dels accessos— i disposaven dels espais idonis per accedir als subministraments necessaris per als forns —llenya i carbó—, manipular-los i emmagatzemar-los.

D'altra banda, les termes imperials es caracteritzen perquè estaven envoltades d'una zona lúdica amb pòrtics, jardins, biblioteques, passejos, etc. Tots aquests elements integraven l'anomenat *amoenissimi loci*, un veritable *paradeisos* dins un entorn urbà. Aquesta és la

208 La fondària que solien tenir aquestes piscines oscil·lava entre 1,5 i 2 m, tot i que també hi ha molts exemples de només 1 m de profunditat (Nielsen 1990, vol. 1, 155).

209 Es tracta d'un esquema molt utilitzat en els edificis termals del nord d'Àfrica, tant de tipus imperial com dels banys monumentals de tipus semisimètric, per exemple a les termes occidentals de El Djem (Thysdrus), les grans termes de Guelma, les termes d'estiu de Thurburbo Majus o les grans termes septentrionals d'Hippo Regius.

210 Exemples coneguts a les termes de Bàrbara a Trèves, a la Gàl·lia belga, o les grans termes septentrionals de Thamugadi, al nord d'Àfrica (cfr. Degbomont 1984, 35-36).



imatge que oferien les grans termes imperials de Roma, com les de Titus, Trajà, Caracal·la o Dioclecià, on el bloc central, format per l'edifici dels banys, s'envoltava d'un mur que aïllava tot el complex de la resta de la ciutat per definir aquest jardí a què feiem referència.<sup>211</sup> En els exemples fora de la capital, aquesta àrea lúdica sembla quedar definida dins d'una gran palestra, com succeeix en les termes de Bàrbara a la Gàl·lia Belga (Trèves) i en molts dels exemples nord-africans. A les ciutats de l'Àfrica romana els establiments termals grans i mitjans, tant de tipus simètric-imperial com les variants menys monumentals, compten amb una *palaestra* de grans dimensions, normalment ortogonal,<sup>212</sup> tot i que també en tenim d'exemples circulars.<sup>213</sup> Situada preferentment a la zona d'accés annexa a la *natatio* i l'àrea de vestidors —*apodyteria*—,<sup>214</sup> la palestra africana no era una simple àrea porticada dedicada als exercicis gimnàstics, en un sentit hel·lenístic; es tractava d'una zona dedicada sobretot al lleure i a les activitats culturals,<sup>215</sup> que tenia nombroses sales annexes obertes als porxos, absis, etc.

En el nostre cas, l'existència d'una palestra és una incògnita no resolta en aquesta excavació. No obstant això, podríem afirmar que hi era en funció del context urbà en què s'inseriren els banys. Les dades obtingudes al solar núm. 1 del carrer Castaños fan pensar que el gran mur de contraforts, que limitava l'àrea urbanitzada d'aquest indret de la ciutat des de l'etapa flàvia, podia haver estat el límit occidental de les termes públiques, entenent les *thermae* com un espai arquitectònic i una àrea lúdica polivalent circumdant (fig. 135). Per aquest motiu no es descarta que hi hagués dues palestre o àrees enjardinades situades als extrems dels banys públics, com ara les termes de Neró a Roma o les antonines de Carthago, ja que els condicionants derivats de la situació urbana dels nous banys impossibilitaven una palestra a l'extrem septentrional del complex. Referent a aquesta possibilitat, cal recordar l'exedra amb una porta axial documentada durant els treballs dels anys setanta (fig. 10). Els testimonis orals ens indiquen que l'exedra es trobava en sentit perpendicular a l'eix longitudinal dels banys, d'esquena a la zona de la *basilica thermarum* (àmbit I) i amb l'accés encarat al solar del núm. 33. Aquestes dades ens configuren una estança absidal, de dimensions i d'emplaçament indeterminat, que podria constituir un àmbit de trànsit entre la basílica i una àrea enjardinada o palestra descoberta, que faria una funció simi-

lar a la d'altres sales de forma i de disposició anàloga.<sup>216</sup> D'aquesta forma, el conjunt termal es devia completar amb una àrea descoberta per realitzar exercicis gimnàstics, gaudir del passeig en uns ambients de natura controlada, on s'obrien, si fem cas dels models més coneguts, les sales dedicades a activitats de tipus cultural, intel·lectual, d'esbarjo i fins i tot de refrigeri. Posteriorment, es retornava a la *basilica* per començar la successió dels banys en la piscina frigidària.

Les dimensions del conjunt termal que proposem requereixen una xarxa de subministrament i evacuació d'aigua important i possiblement l'ús d'un sistema propi o exclusiu d'abastiment, com ara un aqüeducte específic que transportés l'aigua a les termes i que es podia haver traçat expressament o a partir d'una xarxa preexistent.

L'aigua necessària per al funcionament de les termes es pot calcular a partir de la capacitat de les piscines previstes per als banys. Es preveuen uns 200 m<sup>3</sup> repartits entre l'*alveus* semicircular (15 m<sup>3</sup>), els dos de rectangulars (40 m<sup>3</sup>), la *natatio* (75 m<sup>3</sup>) i les piscines de la *basilica thermarum* (74 m<sup>3</sup>). Malgrat aquesta quantitat aproximada, la xifra que s'obté ha d'incrementar-se per fet que les piscines requereixen una renovació constant d'aigua, sobretot en les èpoques i horaris de màxima afluència. A més, les latrines i els jardins o les fonts que hipotèticament guarnien l'entorn també en devien demanar un cabal continu. Tal volum d'aigua devia requerir, a més de la xarxa de subministrament, un sistema d'emmagatzematge exclusiu per garantir-ne l'abastiment en les franges de consum punta i possiblement per donar més pressió a les canonades de distribució a l'interior dels banys. Això ens fa creure en l'existència d'uns grans dipòsits d'emmagatzematge (*serbatoi*). L'orografia del terreny i l'emplaçament de les termes al peu del penya-segat assenyalen que l'indret més aconsellable hauria estat precisament dalt del turó, lloc ocupat per estructures d'emmagatzematge d'aigua en les èpoques moderna i contemporània.

Aquestes suposicions s'estableixen a partir de les referències conegudes d'altres conjunts termals. Però, per al cas de Tarragona, no disposem de cap validació arqueològica. No hi ha indicis feaents del sistema de subministrament d'aigua del conjunt termal i, com a alternativa, podria donar-se el cas que l'aigua necessària s'obtingués de l'explotació dels recursos hídrics del

211 A més a més, en els primers exemples de Roma, quan el prototipus arquitectònic que coneixem com a *terma imperial* encara no estava plenament desenvolupat, els edificis termals es construïen en zones annexes a jardins i estanys, com les termes de Neró al Camp de Mart.

212 Com en el cas de les grans termes occidentals de Cherchel, les grans termes de Lambaesis, les termes d'estiu de Thuburba Majus i les termes occidentals de Thysdrus. Cal destacar també la palestra de les termes de Leptis Magna, de planta rectangular amb els extrems rematats per absis.

213 Com és el cas de les termes occidentals de Gighis, on la gran palestra circular amb columnata estava inscrita en un quadrat amb absis semicirculars oberts en les cantonades.

214 Tot i que podia tenir una disposició lateral respecte a l'orientació dels banys, motivada per qüestions urbanístiques d'adaptabilitat als edificis preexistents, com es pot veure en les grans termes de Cuicul o en les termes de Licini a Thugga.

215 Per a més detalls, remetem a l'obra ja esmentada de F. Yegül sobre aquesta estructura termal, principalment les pàgines 184-186 i l'annex C, amb les pàgines 396-400.

216 Vegeu l'accés a la *basilica thermarum* de les termes de Caracal·la o els apoditeris dels banys de Dioclecià (Nielsen 1990, figs. 58 i 59).



subsòl. La presència d'un llac subterrani a la ciutat (Burés *et alii* 1999, Garcia/Macias 2002) podria relacionar-se amb aquesta segona possibilitat. Malgrat això, nosaltres creiem que l'envergadura dels banys devia necessitar canalitzacions i dipòsits situats a una cota superior. A més a més, les canalitzacions traçades durant la fase II al solar de Sant Miquel posen de manifest l'arribada d'aigua des de la part superior de la ciutat, amb unes conduccions (figs. 17, 28-30 i 153) que tenen unes característiques pròpies dels *specus* en general i amb altres trams d'aqüeductes localitzats a l'entorn de la ciutat de Tarragona (Cortés 1993). Part d'aquestes canalitzacions també devien haver estat aprofitades per evacuar l'aigua sobrant, tal com posen de manifest els desguassos de l'àmbit I i el VII.

La presència d'una infraestructura hidràulica romana en aquesta part de la ciutat podia haver generat un fenomen de continuïtat d'usos a partir de la reocupació medieval, tal com s'aprecia en els col·lectors dels carrers Castaños i d'Apodaca (apartat 1.2). Un altre exemple d'aquest fet a Tarragona és la construcció de l'aqüeducte de la ciutat al segle XVIII, sota el patrocini dels arquebisbes Santiyán i Armanyà. L'itinerari d'aquesta conducció aprofità l'estudi topogràfic fet durant el traçat d'un dels aqüeductes de la ciutat romana.

Una possibilitat semblant es planteja amb relació al sistema de subministrament del conjunt termal. El solar del carrer Castaños és l'indret d'arribada del rec Major, una sèquia d'uns 3 km de longitud procedent del riu Francolí que disposa de documentació històrica des del segle XIII (DA 1998, 64). La conducció regava tota l'horta de Tarragona situada a la dreta del riu Francolí i tenia suficient cabal com per alimentar, en el tram final, els molins situats a la zona portuària. En finalitzar el trajecte, el rec Major alimentava la bassa dels Molins, situada dalt del turó que limita amb les termes i des d'aquest punt naixien el rec dels Molins i el rec dels Caputxins o de Castellarnau. El primer tram es dirigia cap al moll i s'ha interpretat com una fossilització del col·lector del carrer Castaños. La segona conducció vorejava per dalt el turó que limita amb les termes. Plantejem la possibilitat que el rec Major fossilitzés una infraestructura hidràulica prèvia associada a les termes de Tàrraco. Sobre aquest punt, cal esmentar que possibles restes romanes havien estat identificades al llarg del traçat de l'actual rec Major (Serra 1936, 110). Finalment, la presència de la bassa dels Molins pot interpretar-se com una altra pervivència d'antics dipòsits d'aigua.

Com altres conjunts termals, els banys tarragonins no esdevingueren una realitat arquitectònica fixa, sinó que foren objecte de reformes o actuacions posteriors que implicaren una modificació dels itineraris termals. En el nostre cas, la parcialitat de les evidències impossibilita fer una valoració global de cadascun dels can-

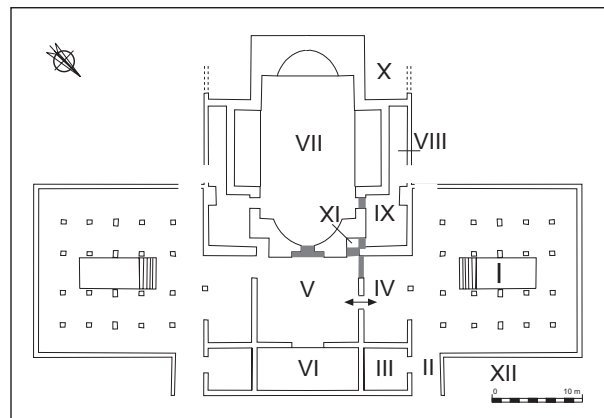


fig. 142: Paredats de les reformes termals i nova porta de circulació

vis i, a més a més, no disposem de dades estratigràfiques suficients per datar-los (apartat 3.2.5, fase V del carrer de Sant Miquel). La reforma termal d'aquesta fase implicà peder la porta de comunicació entre l'absis meridional del recinte VII i el gran frigidari de l'àmbit V. Aquesta porta fou ocupada per una petita piscina o un *labrum* encarat a la sala V. D'aquesta forma es trencava l'itinerari i la perspectiva visual característica de les termes imperials. Més endavant es va inutilitzar aquesta piscina i es va peder l'espai emmarcat per les dues pilastres estriades originals. A aquest fet s'hi afegí la tàpia de la porta de connexió entre els àmbits V i XI, i el desplaçament de la porta de connexió entre les sales IV i V. Els paviments de les sales III, IV i V foren refets totalment o parcialment amb un nou sòl de *crustae* marmòries mantenint la cota d'ús original. D'igual manera, les parets del frigidari central foren revestides amb el mateix material (apartat 4.6.1, mosaics 1, 2 i 9).

Aquests fets estigueren acompanyats de la reconversió del tepidari de l'àmbit IX en un *praefurnium* en què destaca el possible suport d'una caldera d'aigua. Aquí es va desmuntar el teòric hipocaust d'aquesta sala i es va peder la porta de connexió amb el frigidari (àmbit XI). La instal·lació d'un forn convertí la sala en una ampliació del corredor de servei i també implicà tapiar la porta de connexió amb el caldari. Aquests fets permeten plantejar la hipòtesi que l'annex absidal es convertís en un *alveus* integrat dins del gran caldari. La parcialitat de l'excavació no ha permès ratificar aquest parer i només resta apuntar el fet que, en el tall estratigràfic deixat per un dels cups d'emmagatzematge, s'aprecien les restes de *pilae* de pedra, quan les *pilae* originals documentades sota d'un dels *alveus* rectangulars són de terrissa. Pel que fa al nou recorregut d'aquesta fase, no queda clar l'accés a l'interior del caldari. La tàpia de la porta que duia al frigidari, així com la presència d'un forn en la sala IX, invaliden els accessos originals. Cal plantejar-se la possibilitat, no corroborada amb les dades actuals, que a partir d'aquests canvis estructurals i d'itinerari es trenqués el recorregut simètric dels banys imperials. Conseqüentment, es podria accedir al caldari exclusivament des del costat oriental.

Quant a l'àmbit III, aquesta reforma implicà segellar els desguassos i, per deducció, anul·lar les latrines. La repavimentació parcial de l'àmbit amb *crustae* mar-mòries suposa una coetaneïtat temporal respecte a les altres reformes i també una homogeneïtzació decorativa. Quant al nou ús de l'estança, podria correspondre al *d'apodyterium*, ja que moltes termes de tipus imperial tenen la *natatio* flanquejada per *apodyteria*. Tal com es pot comprovar en les termes d'Adrià de Leptis Magna, les termes antonines de Carthago, les grans termes septentrionals de Thamugadi, les grans termes orientals de Mactaris i a les grans termes meridionals de Cuicul.

### 5.2.2 La restitució arquitectònica César A. Pociña

Un cop estudiats els espais arquitectònics i els elements de decoració tant arquitectònics com musivaris, calia integrar de manera conjunta les dades aportades per ambdues vessants. Només d'aquesta manera es podria arribar a tenir una visió global del conjunt arquitectònic. Per realitzar aquesta integració hem emprat tècniques informàtiques de restitució 3-D, ja que permeten amb una gran facilitat comprovar hipòtesis de treball i també fer una presentació dels resultats molt més entenedora que les representacions gràfiques. D'aquesta manera també és possible oferir una aproximació més comprensible a la realitat arquitectònica d'un edifici per a aquelles persones no especialitzades en el tema.<sup>217</sup> Per restituir l'edifici termal hem hagut de triar una fase en concret, perquè aquesta construcció té una vida útil força dilatada en el temps i, per tant, s'hi van fer diverses reformes l'abast de les quals no podem arribar a sistematitzar. Això motiva que haguem triat l'edificació termal original, fase IV, com el període que s'ha de restituir, ja que és la fase en què el comportament és més clar d'identificar i de reconstruir.

Així doncs, es va estructurar el procés de treball en diferents fases. La primera fou digitalitzar les plantes arqueològiques a escala 1:20, dibuixades en l'excavació. Un cop obtinguda una planta base digital i vectorial, es va fer el tractament tridimensional de l'edifici. Aquest treball consistí a convertir el dibuix en llapis o tinta en un arxiu de tractament d'imatges vectorials. D'aquesta manera vam aconseguir una planta base de tot el conjunt, que era exportable a altres programes informàtics de tractament tridimensional. La restitució total de la planta del conjunt termal es va realitzar comparant-la amb complexos termals d'arreu de l'Imperi, tal com s'ha argumentat en l'apartat 5.2.1.

Un cop establerta la planta, una segona fase va consistir a restituir els volums totals dels elements arquitectònics recuperats, especialment les columnes.<sup>218</sup> Per fer-ho es van agafar aquelles mides que vam considerar determinants per establir les proporcions entre les diverses parts i per tant les dimensions globals.<sup>219</sup> Per a aquesta tasca va ser imprescindible confrontar les proporcions habituals emprades en l'arquitectura romana, que foren recollides per Vitruvi en els seus deu llibres d'arquitectura, concretament en els llibres tercer i quart.

Aquesta opció té molts problemes sobretot per un desplaçament temporal entre el moment que Vitruvi escriu el tractat i la construcció de les termes. Malgrat això, diversos estudis<sup>220</sup> permeten comprovar que *grosso modo* es manté una mateixa proporcionalitat al llarg de l'Imperi, amb escassos canvis. Una altra possibilitat és una comparació directa amb paral·lels arquitectònics conservats de la mateixa cronologia. La dificultat d'aquest procés radica en el fet que molts elements se'ns han conservat també de manera fragmentària, s'han restituit seguint els criteris vitruvians o l'estat de la publicació, a vegades inexistent, no permet compararlos. D'altra banda, a l'hora de triar paral·lels, a més de la cronologia s'hi haurien d'afegir altres elements de coincidència, com ara que es tractés del mateix tipus d'edifici. Per aquestes raons, hem optat per aplicar les proporcions vitruvianes, tot acceptant les possibles imprecisions que planteja aquest mètode, i digitalitzar-les afegint-hi les parts que manquen.

No hem pogut assignar una ubicació segura a cap columna conservada, ja que no es van localitzar *in situ*. Tanmateix, com veurem en la descripció de la sala I, es van atribuir dos tipus diferents de columnes a un àmbit concret per indicis com ara la ubicació, o les dimensions. En determinats llocs, com ara el *caldarium*, ens hem vist obligats a restituir completament les columnes, tot i no disposar d'indicis de quin tipus concret s'hi emprarien.

A l'hora de restituir les alçades de les diverses estances o edificacions que formen l'edifici termal, s'han hagut d'atendre diverses evidències, com ara l'amplada dels murs, la proporcionalitat amplada-alçada de les sales (especialment les sales cobertes amb cúpules o voltes) o les dimensions de les columnes. Aquests paràmetres s'han comparat amb paral·lels arquitectònics coneguts, tot i que molt sovint també són hipotètics. Les cobertes es van restablir tenint en compte la monumentalitat de l'edifici, necessitats funcionals i estruc-

217 Amb aquesta mateixa finalitat citarem com a exemples les restitucions de les termes de Baetulo (Badalona, Barcelonès) (Comas *et alii* 2000, 431), Mataró (Bayés 2001), Gijón (Fernández/Jiménez 1998), Caracalla a Roma (Illense 1997, Matthews 2003), Xanten, (Rank 1995), Valesio (Kosian 2003), Leptis Magna, (Rattenbury 1991) i Arles (Potier 2003).

218 Es tracta dels elements núm. 4, 5 i 7 de l'apartat 4.6.1.

219 Aquest mateix sistema es va emprar per restituir les Termes de Caracalla (vegeu Delaine 1997 i, en restitució informàtica, Illense 1997, Matthews 2003).

220 L'ordre que més s'ha tractat ha sigut el corinti, de qual s'han efectuat diversos treballs. En destaquem els de Wilson Jones (1989 i 1991) i Gros (vegeu la seva síntesis a Gros 2002, 470-503).