



Balsamarios, *aryballoi* y píxides en bronce de época romana procedentes de *Hispania*

Bronze unguentaria, aryballoi and pyxides from Roman Hispania

En este artículo se presenta y se da a conocer un conjunto de objetos de bronce romanos (*ampullae*, *aryballoi* y *pyxides*) para contener aceites, ungüentos, polvos cosméticos o bálsamos hallados en los últimos años en la Península Ibérica (*Hispania*). La mayoría de estos recipientes de bronce del utillaje doméstico romano, unos ya conocidos y otros inéditos, fueron recuperados en contextos cronológicos de los primeros siglos del Imperio y en ambientes asociados al servicio de baño o aseo personal. A la vez estos recipientes nos evidencian la riqueza de formas, modas, modelos y decoraciones (manifestaciones de la romanización) a las que fueron sujetos mientras estuvieron en uso.

Palabras clave: balsamarios, *aryballoi*, píxides, *oenochoe*, *ampullae*, vajilla de bronce romana.

This article presents an assemblage of Roman bronze objects (*ampullae*, *aryballoi* and *pyxides*) serving to contain oils, unguents, cosmetic powders or balsams unearthed recently in the Iberian Peninsula (*Hispania*). Most of these bronze domestic vessels (both published and unpublished) were brought to light in contexts linked to bathing or personal hygiene from the first centuries of the Roman Empire. The vessels reveal a variety of forms, models and decors (manifestations of Romanisation).

Keywords: *unguentaria*, *aryballoi*, *pyxides*, *oenochoi*, *ampullae*, Roman bronze vessels.

Introducción

Los recipientes para contener aceites, ungüentos o bálsamos se documentan sobre todo en los primeros siglos del Imperio, y se asocian a uno, o más frecuentemente, a una pareja de *strigiles*, formando el *servicio de baño* denominado en las fuentes *strigiles et ampulla (olearia)*. Igualmente se ha documentado el uso conjunto de *aryballoi* y páteras de baño (Tipo 19 Radnóti) (Radnóti 1938) en ambientes masculinos, termas y palestras durante el ejercicio de la actividad atlética; para limpiar el cuerpo, se rellenaban de aceite puro de oliva. También podían contener polvos cosméticos (píxides) para la *toilette* o aseo personal en ámbito doméstico. La primera función estaba ligada a referentes culturales helénicos asimilados posteriormente en el mundo romano, así no extraña la escasa difusión que tuvieron allende el *limes* renano-danubiano (*Barbaricum*).

En la vajilla republicana no están documentados a gran escala estos recipientes, siendo a fines del siglo I a. C. y comienzos del Imperio, cuando adquieren gran difusión como consecuencia de la política de Augusto de adhesión a la ideología atlética clásica como adiestramiento militar para la *Iuventus* (Bolla 1993: 85, nota 83; Briggs 1975: 267-283; Lagenfeld 1975: 228-259; Levi 1986: 17-18; Mähl 1974; Schröder 1927; Teja 1988: 53; Zanker 1992: 160).

Se distinguen dos grandes grupos morfológicos cuya tipología responde a su distinta función o uso, los recipientes de pequeña dimensión cuya denominación no es unánime: *aryballos*, *ampulla*, *unguentarium*, *pyxis* (Fontaine *et al.* 2012; Martí 1996: 977-1000, figs. 1-9) y los balsamarios. De los primeros, debemos decir que reproducen modelos vasculares griegos aunque no pueda afirmarse una continuidad en la producción en época helenística y tardo-republicana. Cerámicas asociadas a estas piezas parecen indicar que la época augústea es el periodo de mayor producción. El servicio *aryballos-strigile* está muy difundido y se conocen diversos hallazgos conjuntos: norte de Italia, Ticino (Suiza), Szöny/*Brigetio*, Ljubljana/*Emona (Pannonia)* (Bolla 1993: 79-80, fig. 15, lám. L; Bónis 1968: 25-58; Petru 1972: 159, lám. XLVIII) y *Baetica* (Pozo 2007: 587-595, figs. 1-4, láms. I-II). No se puede aseverar que exista una analogía entre la variante morfológica del *aryballos* y del *strigile* para constituir el servicio de baño, aunque sí hay una tendencia entre *strigile* a *scatola* y la forma piriforme del *aryballos*. Su presencia con recipientes ajenos a la *toilette* y asociados a las abluciones practicadas antes de la comida en el *triclinium* puede deberse a que sean jarros polivalentes al igual que ocurre con las páteras de baño. La forma era conocida en Pompeya: 7 *aryballoi* de vientre globular y 10 de vientre ovoide y cuello estrecho (Tipo F 1000-2000 Tassinari) (Tassinari 1993). Por el contrario, los balsamarios son recipientes de mayor dimensión, adoptan una gran variedad morfológica y decorativa: globulares, articulados, antropomorfos, de paredes lisas, con decoración en relieve o esmaltes, etc. K. Szabó-De Decker a propósito de los hallazgos de *Pannonia* establece una tipología con diversas variantes (Szabó 1984: 99-113; 2007: 111-117), F. Brommer estudia y clasifica los *aryballoi* griegos (Brommer

1969: 17-23), mientras que otros autores también han analizado dicha producción (Beazley 1927-1928: 187-215; Bolla 1994: 63-70, nota 3; De Decker 2018: 52-59, nos. 1-8; Reichart 1955: 244-245; Sparkes 1977; Terenziani 1986: 214-218; Vassalle 1979: 99-108, láms. XVI-XVII; Zachariou-Kaila 2009: 325-346).

Balsamarios globulares. Tipo I

Balsamarios globulares lisos. Tipo I-a

En *Hispania* conocemos diversas formas, el Tipo I-a son aquellos balsamarios globulares de cuerpo esférico ligeramente aplastado, sin decoración, con las paredes lisas, solo presentan diversas estrías debajo del borde y encima de la base. Se caracterizan por el borde grueso a veces ornado con una sucesión de óvulos, la tapadera provista de pomo y sujeta mediante una charnela o gozne con cierre provisto de un muelle. El asa con moldura central se fija mediante dos apliques figurados a la altura del diámetro máximo del recipiente y remata en cabezas estilizadas de cisnes. El pie levemente marcado y rehundido con círculos concéntricos en el dorso. Estos son: de *Corduba* (Córdoba) (altura 7,90 cm) (González y Moreno 2005: 69-71, fig. II, láms. II-III) hallado en el interior de una sítula con una lucerna (Tipo XX Loeschcke) —ambos de bronce— en un ambiente doméstico datado a fines siglo I d. C. - II d. C., y otro sin procedencia conocida, presumiblemente de la provincia *Baetica* en las colecciones del Museo de Málaga (altura 7 cm) (Inédito. *vid.* número 2 del presente Catálogo).

Balsamarios globulares con apliques figurados. Tipo I-b

Una variante (Tipo I-b) queda documentada en un balsamario del Museo Histórico Municipal de Baena (Córdoba) (altura 9 cm) (Inédito. *vid.* número 3 del presente Catálogo) asimismo de cuerpo esférico aunque más esbelto y va ornado con dos bustos antropomorfos en el hombro, en los lados opuestos al aplique inferior del asa. Igualmente se han documentado diversas asas de balsamarios globulares con remate en balaústre (molduras) o con cabezas de aves acuáticas, todas halladas en Minas de Riotinto (Huelva), lugar donde se ubica la antigua *Urium* (Pozo 2002: 105, nos. 86-88, figs. 109-111). Piezas idénticas a las del recipiente de *Intercissa* (Hungría) (Radnóti 1957: 190 ss.; 214 ss.; lám. 41, 1.5), al de una tumba exhumada a orillas del Lago d'Iseo (Lovere, Bérgamo), otra —sin origen conocido— adquirida en Piacenza y que se conserva en el Civico Museo Archeologico di Milano (Bolla 1990: 277 ss.; 4e. 2d. 4. n.º 2; 1994: 70, n.º 77, lám. LXVII, 77) y una más de Kerch/*Panticapaeum* (Crimea) (Pharmakovsky 1914: 212, fig. 12; Radnóti 1957: 190; 176-177).

Corresponden al tipo 308 Boesterd, 6 Szabó (cuerpo globular con paredes lisas), XIV, 1 de Petrovsky (cuerpo globular con ranuras verticales), y BLS-4053 (Artefacts 2019). La forma está ausente en Pompeya, las referencias cronológicas de algunos hallazgos son de fines del siglo II/inicios siglo III d. C., aunque la

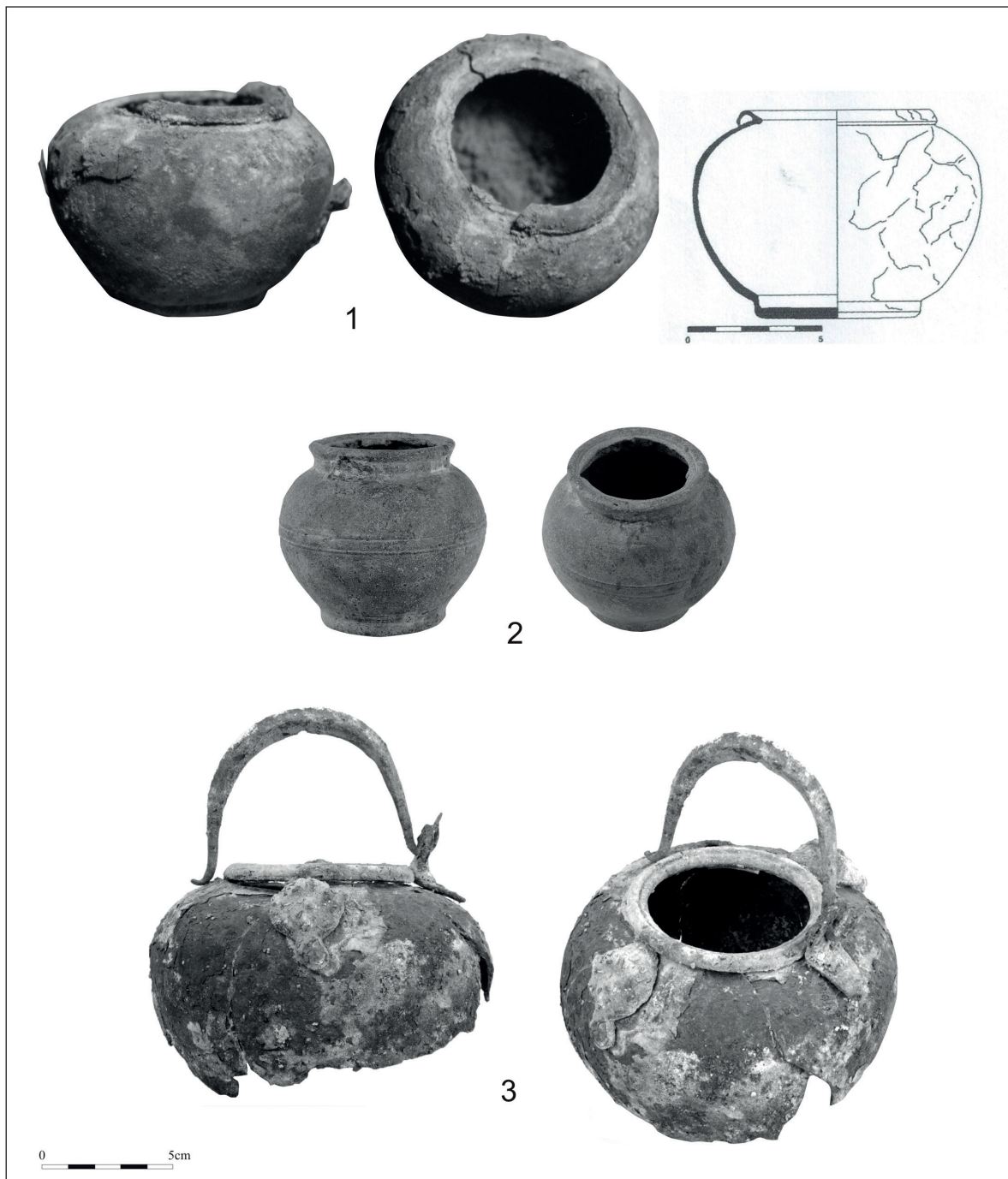


Figura 1. Balsamarios globulares lisos. 1: *Corduba*. González y Moreno 2005: 69.71, fig. II, láminas II-III. 2: Museo de Málaga (n.º inv. 6853). Balsamarios globulares con apliques antropomorfos. 3. Museo Histórico Municipal de Baena (n.º inv. 98/6/59).

producción puede iniciarse a finales del siglo I/inicios siglo II d. C. Se ha documentado un ejemplar con estampilla de *officina*, en Múnich, posiblemente originario de Turquía. Lleva la marca *AVGV.S.F* impresa en el interior del fondo sobre un campo epigráfico rectangular (segunda mitad siglo I/primer mitad siglo II d. C.) (altura 9 cm) (Petrovsky 1993: 145; 210-211: láms. 9 y 39). Otros recipientes de paredes ornadas con ranuras proceden de Dunaújváros/*Intercissa* (*Pannonia*) (altura 11,60 cm) (Szabó 1984: 108, n.º 18, figs. 3-4); Osijek/*Mursa* (*Illyricum*) (altura 8,50

cm) (Pinterovic 1962: 119, lám. I/6.) y Kerch/*Panticapeum* (Moesia) (Pharmakovsky 1914, 212, fig. 12; Radnóti 1957: 190; 176-177). Del análisis del mapa de distribución de hallazgos, y según Petrovsky (Tipo XIV, 1), se desprende que los talleres productores están ubicados en los Balcanes o costa de Asia Menor (Petrovsky 1993: 119-120). El aplique inferior del asa reproduce un busto antropomorfo, como el ejemplar exhumado en una tumba de Isaccea/*Noviodunum* (Rumanía) (altura 9,30 cm) (Simion 2007: 318, fig. 15, 1; 1995: 216, fig. 1, 1; 223-ss., n.º 16; p. 225,

n.º 14; Mustata 2017: 149-152, n.º 82, láms. XLII, XC/82 a-b), dos más originarios de Nijmegen/ *Ulpia Noviomagus* (Países Bajos) (altura 4,30 cm; altura 7 cm) (Den Boesterd 1956: 88; 308-309, lám. XII), y por último otro encontrado a orillas del río Saône (Chalon-sur-Saône, Francia) (altura 8,90 cm) (Bonna-mour 1977: 24, fig. 3) que en el momento del hallazgo contenía en su interior un *simpulum*.

Su uso está ligado al aseo personal (*toilette*) como servicio de baño, asociado en algunos casos a los *simpula* (Braun 2001: 151-152, nos. B 28-B 29, figs. 119-120). La forma no es propia para contener líquidos, más bien para almacenar aceites perfumados, ungüentos o jabón; aunque hay autores que consideran que guardaban granos de incienso. No es unánime la crítica sobre la materia que contenían. Un balsamario hallado en el interior de un sarcófago exhumado en las cercanías de Maastricht (Stein, Limburg, Países Bajos) (altura 7 cm) (Koster 1977: 82; Braun 2001: 94; 47-148, n.º B 16, fig. 108) tenía aceite con jabón líquido; otro de una tumba de Meschenich (Brühl, Alemania) y depositado en el Rheinische Landesmuseum Bonn (altura 4,60 cm) (Braun 2001: 94; 144, n.º B 1, lám. 72/9) guardaba aceite perfumado. Un recipiente con esmaltes procedente de un *tumulus*? excavado en Mook (Limburg, Países Bajos) y conservado en el Museum Het Valkhof (Nijmegen) (altura 7,20 cm) (Den Boesterd 1956: 87-88, n.º 307, lám. XII/307) contenía sobre una base de cera de abejas, perfumes.

La similitud morfológica entre las formas decoradas con motivos en relieve y las lisas sugiere la posibilidad de que ambos tipos procedan de un mismo taller ubicado en las provincias occidentales del Imperio. Para la producción de balsamarios decorados con esmaltes se localizan los talleres en *Britannia* (Sedlmayer 1999: 42; Szabó 1984: 101, fig. 6. 7; p. 108, n.º 17; Tassinari 1993: 75, Type L 6100, lám. 165, 5531; Koster 1977: 82 ss., n.º 1109; Jessup 1962: 865 ss., fig. 2).

Balsamarios globulares bipartitos. Tipo I-c

El tipo I-c agrupa los balsamarios globulares bipartitos que derivan del modelo F 1100 de Tassinari, documentado en Pompeya. Se caracteriza por la presencia de tapadera, asas y la forma de riñón de la abertura. La base es discontinua con pie anular y zona central con acanaladuras. El cuello es corto e hiperbólico. Presenta dos asas cortas, diametralmente dispuestas fijadas en la pared externa del labio y en la zona superior del vientre. Son realizados mediante fusión y retoques al torno. El elemento específico es que consta de dos partes separables que encastran una sobre la otra. La inferior, el contenedor propiamente, es globular y de vientre abombado; la superior comprende el hombro, cuello y embocadura, cuyo sistema de cierre está formado por dos discos superpuestos provistos de un orificio en forma de pelta o riñón. El disco inferior se fija y encastra en el labio, el superior gira en torno a un perno central con dos pequeños apéndices globulares para facilitar la rotación. Se le propone una datación de siglos II-III d. C. En *Hispania* se documenta la forma en un balsamario de *Emerita Augusta* (Mérida, Badajoz). Se conserva en el Museu d'Arqueologia de

Catalunya (Barcelona). Se observa una concentración de hallazgos en las provincias de *Noricum* y de la *Raetia*. La forma se documenta en *Odessos* (Varna, Bulgaria) (Raev 1977: 641, lám. 25,4; lám. 28, 6), La Balme (Francia) (Boucher y Tassinari 1976: 153, n.º 196), en la necrópolis bajoimperial de Wechmar (Turingia, Alemania) (Kaufmann 1984: 87, lám. 23, 12), en *Colonia Agripina* (Köln, Alemania) junto a dos *strigiles* (Boeselanger 1993: 286, 290 (ss.), fig. 1, 3), en un depósito de Rutesheim (Baden-Württemberg, Alemania) (Mutz 1972: 136, figs. 372-374; Werner 1938: 26, 265, lám. 115, 6), en el *Kastellvicus* de Rainau-Buch (Baden-Württemberg) (Planck 1983: 145 ss., fig. 110) y una cronología de la segunda mitad siglo III d. C., en el *Vicus* de Heidenheim an der Brenz (Baden-Württemberg) (Rabold 1992: 147, fig. 101), en Zomba (Hungría) (Bónis 1983: 116, n.º 12, figs. 10, 1; 17, 2), en el santuario de *Vetus Salina* (Hungría) (Bánki 1981: 111-113, lám. 13, 3), en *Virinum* y *Lauriacum* (Austria) (Sedlmayer 1999: 40-42, lám. 16, 11-14.), en Bad Reichenhall (Baviera, Alemania) (Kolling 1971: 47, fig. 13), en *Bedriacum* (Calvatone, Italia) (Castoldi 2002: 300-302, figs. 11-16), en *Vindonissa* (Windisch, Suiza) (Holliger y Holliger 1987: 34, n.º 169, lám. 28), y por último en *Noviomagus Nemetum* (Speyer, Alemania) (Menzel 1960: 24, n.º 35, lám. 34).

Balsamarios globulares con decoración en relieve. Tipo II

Algunos balsamarios pueden presentar decoración en relieve (Tipo II) —son también de reducida dimensión (altura 4-16 cm)— y el cuerpo está rodeado por un friso decorativo. Se agrupan en diversos tipos según su morfología, todos van provistos de una tapadera con charnela y un asa móvil con apliques inferiores decorados. C. Braun (Braun 1988: 321-322; Braun 2001) recopila los recipientes exhumados (más de 60) en las diversas provincias del Imperio y elabora su clasificación:

Tipo I-II. Cuerpo globular, pie cónico marcado, diámetro máximo en el centro del vaso; el friso decorativo delimitado por una doble banda de muescas o ranuras, en algunos casos solo presenta una (arriba o debajo del friso). El cuello, corto, también va ornado por finas incisiones. El labio varía de diferente grosor. El interior del vaso es liso y está pulido.

Tipo III. Cuerpo piriforme, pie alto, cuello estrecho y largo, hombro reducido.

Tipo IV. Cuerpo esférico con carena pronunciada en el hombro y el pie.

Tipo V. Cuerpo cilíndrico.

Todos los ejemplares llevan tapadera pero el asa móvil falta en la variante III. Los orígenes y antecedentes proceden de la producción vascular, aunque también se puede establecer analogías y referencias con recipientes de plata, vidrio, hierro, madera o hueso. La base, el pie, el labio y el cuerpo se funden individualmente y posteriormente se sueldan. No se acepta una producción en serie a pesar de las múltiples analogías entre diversos recipientes. Hay una concentración de hallazgos en las provincias galogermánicas y a lo largo del río Danubio (*Pannonia*

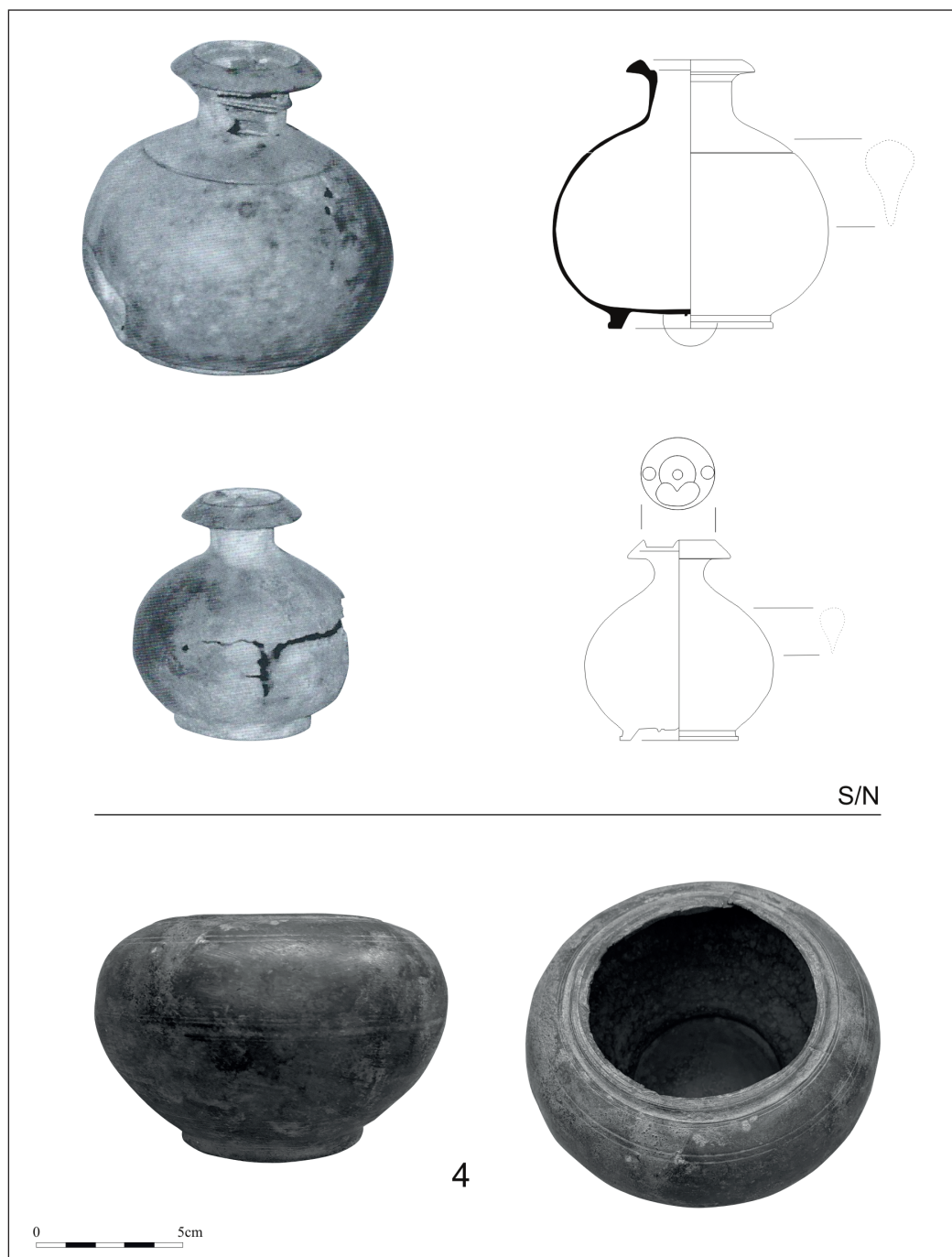


Figura 2. Balsamario globular bipartito. Mitad superior, según Castoldi 2002b: 300, figs. 11-13. Mitad inferior: Número 4; *Emerita Augusta* (Museu d'Arqueologia de Catalunya, n.º. inv. 5434).

y *Moesia*); suelen exhumarse en ambiente funerario aunque también se han encontrado en *castella*, termas, colonias o *vicus*. El repertorio decorativo es amplio y variado: Eroses y *Putti* —danzantes, músicos, vendimiadores, portando guirnaldas—; *Thyassos* dionisiaco con ménades, frisos de máscaras, *pedum*, *thyrsos*, *kantharus*, sátiros, silenos, Pan, pámpanos y gallos; escenas mitológicas: Ajax, Dioscuros, Castores, Hércules, Vulcano; y por último, escenas bucólicas, atletas, gladiadores, *venationes*, cabezas de negros, filósofos y moluscos.

Los frisos de animales son usuales en la producción de *Terra Sigillata* o en mosaicos, también es frecuente

en los balsamarios junto a árboles, plantas y rocas en el paisaje. El elenco faunístico es variado: leones persiguiendo a gacelas o antílopes; osos atacando a ciervos, y otras veces leopardos, venados y jabalíes reposan tranquilamente, o bien perros persiguiendo a liebres, panteras enfrentadas a jabalíes, etc.

Balsamarios globulares con decoración en relieve: animales. Tipo II-a

Un balsamario (altura 8 cm) con decoración en relieve —friso de animales— forma 14 Drexel, 310 Boesterd, 32 Raev, 8 Szabó y I Braun, se exhumó en la villa

romana del Rincón de la Victoria (Málaga), en ambiente doméstico junto a una *Terra Sigillata* D (Inédito. *vid.* número 8 del presente Catálogo). Este tipo II-a tiene el cuerpo globular ligeramente aplastado, con labio vertical adelgazado en el borde. El pie bajo, anular, poco marcado con círculos concéntricos en el dorso y moldura. La decoración se desarrolla en diversas bandas en las paredes del vaso. Son realizados mediante fusión y torno con retoques finales a buril o cincel. Se datan desde el siglo I al IV d. C. Otros recipientes análogos con decoración animalística proceden de Bakar, Croacia (Museo de Zagreb) (altura 9,50 cm) (Paulovics 1942: 231, 246, lám. 34, 4-5),¹ de Wijchen (Gelderland, Holanda) depositado en el Rijksmuseum van Oudheden, Leiden (altura 7,10 cm) (Brouwer 1993: 35 y ss.), en la Bibliothèque Nationale, Cabinet des Médailles, de París, pero sin procedencia conocida (altura 5,70 cm) (Babelon, Blanchet 1895: 576, n.º 1422), de un *vicus* de Obernburg (Baviera, Alemania) (altura 5,40 cm) (Rosenstock 1986: 121 y ss.) y por último, el de una galería londinense, sin procedencia precisada (altura 7,90 cm) (Braun 2001: 114, n.º 13, fig. 78).

Balsamarios globulares con cabezas de negros. Tipo II-b

Otra variante del tipo I Braun es el tipo II-b, recipiente globular con decoración en relieve de tres cabezas de negros o nubios (Negerköpfe) —separadas mediante representaciones de racimos de uvas u hojas en algunos casos—. Se conocen dos ejemplares, el primero (altura 4,50 cm) se exhumó en las Termas de *Accinipo* (Ronda, Málaga) (Pozo 1988: 113-118, figs. 1-3; Amo y de la Hera 1982: 215-255), mientras que el segundo (altura 8,70 cm) se halló en una necrópolis de *Pallantia*, actualmente se conserva en el Museo de Palencia (Del Amo y de La Hera y Pérez Rodríguez 2006: 87, fig. 6). Ambos corresponden al tipo 180 Eggers, 9 Szabó. El tema del negro no es frecuente en época romana, no obstante se reproduce en bustos-balsamarios (Von Stern 1904: 197-203, figs. 96-98; Klose 1910: 35-44; Pressouyre 1962: 165-172, figs. 1-3; Malaise 1970: 142-155, láms. I-II; Vanvinckenroye 1981: 251; Popović *et al.* 1969: 123, n.ºs 213-214), lucernas (Pozo 1997: 229-230; Beltrán 1976: 169, fig. 42,1; AA. VV. 1990a: 214, fig. 74; n.º 97; Popović *et al.* 1969: 132, n.º 251; Valenze Mele 1981: 153-154, n.ºs 360-362; Ivanji 1935: n.º 4339, lám. LXIV, 5; Baur 1947: n.ºs 438-439; Goldman 1950: 103, n.ºs 313-314), estatuillas (Alves 1903: 303-304; Mascaró 1982: 65; Baratta 2014: 316-330; Paris 1910: 128-131; Fleischer 1967: 152, lám. 108; Franken 2018: 44-53), y *aequipondia* (Franken 1994: láms. B 53, CE 3; Vassilev 1989-1990: 281-286). En otros casos la decoración consiste en tres o cuatro cabezas grabadas y cinceladas con incrustaciones argéneas. Se trata de representaciones de máscaras báquicas, como el de Magyar Nemzeti Múzeum, Budapest (Hungría), el de la necrópolis de Colonia en el Römisch-Germa-

nisches Museum, Köln (Alemania), y el originario de Vorland en el Kulturhistorischen Museum, Stralsund (Alemania) (Fremersdorf 1941: 38-42, láms. 3-5).

Balsamarios plásticos cefalomorfos. Tipo III

Son vasos plásticos cefalomorfos, de reducida dimensión (altura 10,50 cm), con incrustaciones argéneas en los ojos y boca trilobulada con vertedero pronunciado. El asa lateral se sobre eleva por encima del recipiente. Proceden de *Emerita Augusta* (Mérida) (cabeza femenina) (altura 10,20 cm) (Mélida 1925-1926: 322; número 11 del presente Catálogo), Torreparedones (Baena, Córdoba) (cabeza femenina) (altura 10 cm) (número 12 del presente Catálogo), *Laccobriga* (Monte Moliao, Lagos, Portugal) (cabeza juvenil de rasgos negroides) (altura 10,40 cm) (Da Veiga 1972: 361, fig. 151; número 13 del presente Catálogo) y del Museo Nacional de Arqueología de Lisboa (Portugal) (testa femenina) originario de algún lugar de España (altura 10,70 cm) (Nunes 2002: 265-266, n.º 116, lám. 119); equivalente al tipo 10 Szabó y BLS-3021 (Artefacts 2019).

Estos vasos en bronce con su embocadura trilobulada y cuerpo en forma de cabeza humana se inscriben en la vajilla de lujo utilizada durante el rito del *symposium*. Deriva de modelos de la producción vascular ática del siglo VI a. C. (cerámica de figuras rojas), así lo vemos en un vaso —*Kopfgefäß*— del Museo Lindenau (Altenburg, Alemania) (Paul 1992: 34, n.º 10) o en *Emporion* (L'Escala, Girona) (Frickenhau 1908: 226-227, n.º 143 y 145, figs. 49-50); continúa reproduciéndose en la cerámica ática de figuras negras (530-320 a. C.), como el *oenochoe à embouchure trilobée à décor plastique antropomorphe* (Py *et al.* 1993: 116). Los rasgos estilísticos derivan de la estatuaria griega de época clásica (siglos V-IV a. C.). Los jarros de bronce y cerámica destinados al servicio del vino (*oenochoe*, *olpe*, *cantharus*) son modelados en forma de cabeza femenina o masculina, a veces representan sátiros y ménades, personajes del *thyasos* dionisiaco. El motivo gozó de mucha difusión en Etruria, así lo vemos reproducido en un jarro de bronce procedente de *Gabii* (cercañas de Roma) y conservado en el Louvre (París) (altura 32 cm) (De Ridder 1915: 131, n.º 2955, lám. 104; Cristofani 1985: 291-292, n.º 115; Haynes 1995: 177-186). En este caso reproduce la cabeza de un joven efebo cuyos rasgos estilísticos evocan la plástica griega de época clásica. También se representa el tema en dos vasos del tesoro áureo de Panaguiurishte (siglo III a. C.) en el Museo Arqueológico de Plovdiv (Bulgaria) (altura 20,50 cm; altura 14 cm) (TTB. 1988: 94-95, n.ºs 140-141) de época helenística (TTB 1988: 94-95, n.ºs 140-141). Dicho esquema plástico queda documentado en otros recipientes: procedente de Avignon (Francia), ex-Colección Greau, hoy en el Musée du Petit Palais (París) (cabeza de grotresco) (altura 11,50 cm) (Petit 1980: 159-160, n.º 83); de la Colección De Clercq (París) (De Ridder 1905, n.º 278); Colección Morgan (París) (Smith 1913: n.º 70); en el British Museum de Londres (1955: n.º inv. 10-8.1); Museo Arqueológico Nacional de Madrid, Colección Salamanca, y de

1. Son visibles un ciervo, oso, toro y pantera separados por cuatro árboles.

probable origen italiano (cabeza de niño) (altura 6,50 cm) (Thouvenot 1927: 62, n.º 302, lám. XV); en el Louvre (París) (testa femenina) (altura 10 cm) (De Ridder 1915: 132, n.º 2956, lám. 104). Una versión tardorromana del motivo la vemos representada en un vaso de bronce que reproduce la cabeza de un joven cuyos rasgos estilísticos denotan las características propias de la plástica de la Antigüedad tardía, no se conoce su procedencia y fue adquirido por una galería londinense en el año 2008 (altura 32,50 cm).²

Balsamarios articulados. Tipo IV

El Tipo IV —balsamario articulado— es un grupo particular debido a su especial esquema tipológico-morfológico, mayor altura (13-19 cm) que presupone una nueva función, aún por determinar, distinta de los ejemplares precedentes —contenedores de ungüentos o perfumes— ya que constan de dos o tres módulos independientes y separables que se acoplan y ajustan formando un único recipiente. Se ha interpretado que la zona superior serviría de embudo ya que posee un cuello esbelto y estrecho con un orificio reducido propio para dicha función.

Balsamarios articulados troncocónicos. Tipo IV-a

Se distinguen dos variantes IV-a: jarra o botella de perfil troncocónico, bipartito, boca estrecha, asa móvil y pie diferenciado. Está documentado por un hallazgo acaecido en *Cordvba* (Córdoba) (paredes lisas) (altura 23,20 cm) (AA. VV. 1990a: 291, n.º 243). La forma evoca a ciertos recipientes procedentes de *Tracia* y *Moesia* (Szabó 2000: 258, fig. 13). Se conocen diversos ejemplos, suelen llevar decoración de esmaltes o repujados; tipológicamente guardan analogías entre sí, aunque no hay dos casos iguales, por ejemplo, el del Musée de la Civilisation Gallo-Romain de Lyon (Francia) (altura 24 cm; diámetro base 5,40 cm) recipiente hexagonal con decoración grabada rellena de incrustaciones argéneas (Erotes vendimiadores) y hallado en Gap (Hautes Alpes) (Boucher y Tassinari 1976: 148-151, n.º 192); el del Museum Schwarzenacker (Alemania), de paredes lisas (Kolling 1971);³ el de la Colección Sholomo Moussaieff (Israel), con decoración grabada (altura 19 cm);⁴ el del pecio de Mahdia (Túnez) que se conserva en el Rheinische Landesmuseum, Trier (Alemania), con repujados (IMV. 2018: 60, n.º 25); y por último, el del Museo de Brescia (Italia).⁵ Algunos autores consideran que eran contenedores de incienso. El balsamario de *Cordvba* fue reutilizado probablemente como urna funeraria.

2. Sixbid. Auctions. 6 day of antiquities & coins. 27 May 2018). Lote 111: *Roman oinochoe with Head of a Boy 5th century AD* <www.sixbid.com> [Consulta 27 de mayo de 2018].

3. Römische Bronzen. Behälter aus Bronze <www.antike-tischkultur.de> [Consulta febrero de 2019].

4. Balsamaire en bronze (Vente Archéologie & Arts d'Orient, 7 novembre 2017). Paris <www.artcurial.com> [Consulta 7 de noviembre de 2017].

5. Ausstattung der Römer. Behälter aus Bronze <www.tischkultur.de> [Consulta febrero de 2019].

Balsamarios articulados globulares.

Tipo IV-b

El subgrupo IV-b son aquellos balsamarios que tienen un perfil globular, formado por tres piezas independientes, separables, que se acoplan a la altura del hombro donde se ubican dos anillas fijas para la inserción del asa móvil de sección ondulada, y cuyos apliques inferiores son finas láminas de metal recortadas, soldadas con posterioridad que reproducen sendas hojas lanceoladas. Las paredes están ornadas con molduras sogueadas (decoración estrigilada) en resalte. El cuello es corto y redondo, la boca estrecha de labio grueso; el borde con una hendidura central entre dos aristas. El orificio de salida o vertedero es circular. La base es plana con pie anular marcado. Este tipo está representado por un *pebetero* originario de *Emerita Augusta* (Mérida, Badajoz) (AA. VV. 1990a: 303, n.º 266; número 16 del presente Catálogo). Se puede relacionar con el tipo BLS-4124 *balsamaire composé de plusieurs parties assemblées par brasure* de una necrópolis del siglo I d. C. en Babindub (Croacia) (Artefacts 2009). Guarda también analogías con un recipiente conservado en el Musée de Vienne (Isère, Francia) (altura 16 cm) (Boucher 1971: 138, n.º 254), en este caso la embocadura presenta vestigios de la charnela y tapón; y también, con el ejemplar que perteneció a la Colección De Clercq (París) (De Ridder 1905: n.º 322).

Aryballoi. Tipo V

Aryballoi. Anforetta perfil continuo. Tipo Va

Los *aryballoi* (Tipo V) se han documentado en un hallazgo de la necrópolis de Arroyo Villalta (Bobadilla, Málaga) (altura 10 cm), formando parte del ajuar funerario de una tumba de incineración, junto a un *strigiles* y un *As* de bronce de *ANNIA FAVSTINA*, acuñado en época de Marco Aurelio (161-180 d. C.) (Pozo 2007: 587-595, figs. 1-4, láms. I-II). Corresponde a la forma F 2210 de la clasificación Tassinari para los recipientes de Pompeya, forma 265 de Boesterd (small *amphorae*), o a las *ampulla anforetta* de la tipología de Bolla documentada en *Aquileia* y también al grupo BLS-4008 de Feugère (Artefacts 2019).

Un *aryballos* del tipo V-a se exhumó en la villa Dehesa de La Cocosa (Badajoz) (altura 10,50 cm) (Serra i Ràfols 1952: 153, lám. 24). Desgraciadamente no se conoce el contexto, formando servicio con una espátula de tocador. Se caracteriza por el cuerpo ovoide y perfil sinusoidal, labio engrosado, vertical, y dos pequeñas asas soldadas en el hombro y cuello. La base es plana con círculos concéntricos en el dorso. Recipientes similares proceden de la tumba 750 de *Emona/Ljubljana* (Eslovenia) con monedas del siglo II d. C. (altura 10,50 cm) (Breščak 1982: 55, n.º 113, lám. 12), y de *Aquileia* (Italia), recipiente completo con argolla y cadenas para la suspensión y tapadera (Bolla 1993: 80, nota 58). A modo de reflexión, decir que en una tumba de la necrópolis de *Baria* (Villaricos, Almería) (Astruc 1951: 78, lám. XLV, figs. 1, 3, 4 y 5)

se encontró un servicio de baño formado por un *strigiles*, una espátula, un espejo y una caja —todo de bronce— para guardar dicho material.

Aryballoi. Anforetta perfil carenado.

Tipo V-b

Una variante (Tipo V-b) está reflejada en un recipiente del Museo Histórico Municipal de Baena (Córdoba) (Inédito. Número 19 del presente Catálogo). Igualmente reproduce una *anforetta*, aunque de menor tamaño (altura 6 cm) y perfil carenado, en claro contraste con el perfil sinuoso y curvo del tipo precedente. Puede relacionarse con el *aryballos* del servicio *strigiles et ampulla (olearia)* conservado en el Museo de Zaragoza.⁶

Aryballoi cuello estrecho. Tipo V-c

Otros *aryballoi* (Tipo V-c) presentan un perfil esbelto, diámetro máximo a nivel de los hombros (redondeados), cuello muy estrecho y abertura reducida provista de un tapón. La base es plana rehundida al interior y con círculos concéntricos grabados en el reverso. Corresponden al Tipo 3 Szabó, F 2110 Tassinari y BLS-4007 (Artefacts 2019). La forma se documenta en Pompeya (diez recipientes), y se le da una cronología de siglos I-III d. C.

Son contenedores de aceites y forman servicio con las *cacerolas* de baño (Tipo 19 Radnóti) (Radnóti, 1938: 63, lám. IV, 19; Petrovsky 1993: 94, fig. 13). Se sujetan mediante cadenas a una argolla circular que prenden a la cintura, tal y como se observa en el ejemplar exhumado en Szöny/Brigetio (*Pannonia*) (Bónis 1968: 33, fig. 14), en *Pompeii* y en diversas representaciones antiguas (Overbeck 1884: fig. 251; Marquardt 1886: 289; Mau 1908: 400, fig. 228). Su altura oscila de 4,30 cm a 12 cm. En *Hispania* el tipo está representado por el *aryballos* de *Consabrum* (Consuegra, Toledo) (altura 12,50 cm) (Jiménez de Gregorio 1963: 228, fig. 5).

Se les considera una producción en serie, de una misma *officina*, ya que todos los recipientes son iguales: *Antiquarium* de *Pompeii* (NotSc 1934: 295, fig. 15); Royal Ontario Museum, Toronto (Canadá) (altura 11,60 cm) y originario de Palestina (Hayes 1984: 93, n.º 146); dos procedentes de Hauran (Siria) y conservados en el Metropolitan Museum of Art, Nueva York (EE. UU.) (altura 9,40 cm; altura 7,60 cm) (Richter 1915: 195-196, n.ºs 514-515); dos más, conservados en Kassel-Staatliche Kunstsammlungen (Alemania) (Bieber 1915: 90, n.ºs 395-396, lám. LII; Höckmann 1972: n.ºs 91-92, lám. 28); el de una tumba de Ballana (Nubia, Egipto) (Emery y Kirwan 1938: 354, n.º 779); el del Musée Royal de Mariemont (Bélgica), se dice hallado en Grecia (Lévêque 1952: 99; p. 691, lám. 36); el de *Odessus* (Museo Arqueológico de Varna, Bulgaria) (Tonchev 1961: lám. VII, fig. 43; Nenova-Merdjanova 2008: 33, fig. 10 a); en del Rijksmuseum van Oudheden, Leiden (Países

Bajos) exhumado entre Cuyk-Katwijk; el de Oxford-Ashmolean Museum (Gran Bretaña) (Hayes 1984: 93); el del Museum de Magdalensberg (Austria), oriundo del sur de Italia; el del Museo de Antalya (Turquía);⁷ el de Nin, Aenona (Croacia)-Muzej Ninskih Starina (Artefacts 2019: BLS-4007); el del Louvre (París) (altura 12 cm) (De Ridder 1915: 126, n.º 2912, lám. 102); y por último el del Museo de El Cairo (de Abusir ?) (Von Bissing 1901: n.º 3498).

Aryballoi con pico oblicuo. Tipo VI

Una variante singular (Tipo VI) es un pequeño frasco (altura 4 cm) de procedencia desconocida, probablemente de algún lugar de la provincia de Sevilla (número 20 del presente Catálogo). Por lo conocido es ejemplar *unicum*, no hay referentes tipológicos. Son unos jarros pequeños provistos de un asa fija lateral y vertedero muy saliente (oblicuo). El cuerpo es globular, se adelgaza progresivamente formando un cuello corto, casi inexistente. La abertura del recipiente es circular con pico o vertedero pronunciado, más o menos triangular. Se apoya en un pequeño pedestal de lados convexos.

Bustos-Balsamarios antropomorfos. Tipo VII

Un grupo especial son los bustos-balsamarios antropomorfos *Büstengefäßen* (altura 10-14 cm) (Goessler 1926: 36 y ss.; 1928: 75-86; Danoff 1937: cols. 339-348, figs. 1-8), con un esquema plástico-morfológico bien definido sin apenas variantes, aunque reproducen diversas divinidades (Hermes, Heracles, Athenea, *Dyonissos*, Venus, sátiros, silenos y ménades) (Goessler 1928: 81-83), jóvenes efebos (*Antinoo*) (Sieveking 1913: 73 y ss., lám. 31; Nenova-Merdjanova 1997: 103-112, figs. 4a-b), negros y nubios *Etnographischen Typen: Neger-Nordafrikanischer* (Goessler 1928: 81-82), niños (Goessler 1926: 36 y ss.) fig. 6; Claude 1752, VII, lám. LL, 1, 2; Menzel 1966: 70, n.º 167, lám. 57), personajes grotescos (Petit 1980: 157, n.º 82, 159-160, n.º 83; Froehner 1885: 86, n.º 387; Frova 1983: 172-176, lám. XXX; La Baume 1964: 222, fig. 204), etc. Tipo 11 Szabó o BLS-4022/4023/4030 (Artefacts 2019).

Formalmente la serie viene definida por unos elementos comunes y permanentes, estos son: un pequeño pie o pedestal, dos argollas laterales sobre la testa (parietales), donde se inserta un asa móvil decorada en sus extremos con prótomos de cisnes y finalmente, una charnela para el engarce de una tapadera provista de asidero. El busto suele descansar en un soporte-pedestal o bien emerge de un cáliz floral estilizado de hojas de acanto *Blätterkelch* (Goessler 1928: 76, figs. 1-2, 82, figs. 8, 84, fig. 11; Fleischer 1966: 47-48, n.º 71; Hutchinson 1986: 229; Corot 1922: 80). Esta última particularidad no se atestigua en los ejemplares hispanos.

Suelen aparecer en ambiente funerario, sepulturas de incineración (Villanueva de Río y Minas/*Munigua* y Luz de Tavira/*Balsa*) (Pozo 1988: 279-281, n.º 1,

6. Ausstattung der Römer. Accessoires zur Körperpflege. Stadtmuseum Saragossa (E) <www.antike-tischkultur.de> [Consulta febrero de 2019].

7. Ausstattung der Römer. Accessoires zur Körperpflege aus Bronze <www.antike-tischkultur.de> [Consulta febrero de 2019].

figs. 1a-b, 291-293, n.º 8), en el interior de un sarcófago de plomo (Santo Tomé, Jaén) (Fernández-Chicarro y de Dios 1958: 185, fig. 9) o en los columbarios (*Emerita Augusta*) (Mélida y Macias 1926-1927: 33, lám. XX). También se han exhumado recipientes en termas, caldas y balnearios: *Aquae Flaviae* (Chaves, Portugal) (Cardozo 1948: 1-7, figs. 1-2) o *Aquis Querquensis* (Bande, Ourense) (Acuña 1973: 181-187, figs. 2-4). Son manufacturas datadas en los siglos II-III de la era, y la forma no aparece en Pompeya; se denota influencias alejandrinas.

Su uso está ligado al aseo personal ya sea en ámbito privado (casa) o público (termas) y servían para contener perfumes e inciensos. La distribución de los hallazgos es muy amplia, K. Majewski (1963: 95-125) recopiló más de 100 vasos plásticos antropomorfos. Se observa una concentración en la zona del *limes* renano-danubiano y en las provincias de *Pannonia* y *Moesia*. En la *Baetica* se han documentado balsamarios antropomorfos que reproducen un busto de joven Fauno hallado en *Cavra* (Coria, Sevilla) (García Bellido 1949: 456, n.º 487, lám. 340, figs. 2a-b); un busto de joven nubio imberbe de Santo Tomé (Mogón, Jaén) (Fernández-Chicarro y de Dios 1958: 185, fig. 9); un busto de joven efebo en *Munigua* (Villanueva de Río y Minas, Sevilla) (DAI 1969: 115, lám. 24); un busto femenino en *Perceia* (Villanueva de los Barros, Badajoz) (Mélida 1900: 409, n.º 67, lám. XI); una cabeza de niño en *Metellinum* (Medellín, Badajoz) (Del Amo y de la Hera 1973: 92-93, lám. XX). Otros hallazgos en *Hispania*, son: un busto de joven Fauno procedente de un columbario (Mélida y Macias 1926-1927: 33, lám. XX) y un busto de nubio barbado hallado en la ribera del río Guadiana (Álvarez y Sáenz de Buruaga, 1960: 176, fig. 96), ambos de *Emerita Augusta* (Mérida, Badajoz); un busto de joven efebo de la *Colonia Valentia* (Valencia de Alcántara, Cáceres) (Pozo Rodríguez 1986: 50, figs. 1a-b); el busto de Fauno de *Balsa* (Luz de Tavira, Portugal) (Leite de Vasconcelos 1920: 285-286, fig. 13); el busto de *Antinoo* de *Aquae Flaviae* (Chaves, Portugal) (Cardozo 1948: 5); el busto de efebo de Arenas de San Pedro (Ávila) (Mélida 1895: 238-239); el busto de Fauno de *Aquis Querquennis* (Bande, Ourense) (Bouza Brey 1970: 221-223); el busto de Marte de *Secontia* (Sigüenza, Guadalajara) (Cabré 1940: 57-59); el busto de Mercurio de *Dianium* (Dénia, Alicante) (Gisbert 1993: 213-228, fig. 3, láms. II y III, 1-2); y el busto de joven nubio de *Deobrigula* (Tardajos, Burgos) (Pradales *et al.* 1994: 611-618).

Píxides. Tipo VIII

Además de los balsamarios y *aryballoi* existen otros recipientes ligados a la *toilette* para contener cosméticos usados en el maquillaje, son las píxides (Tipo VIII) que al ser una forma abierta y carecer de vertedero en contraste con los *aryballoi* —forma cerrada— presupone una función nueva ya que no son adecuados para guardar líquidos o aceites perfumados sino más bien sustancias sólidas como sales, polvos cosméticos y en algunos casos hierbas medicinales. Están realizadas en hueso la mayoría de los ejemplares, también en madera, vidrio y metal (bronce,

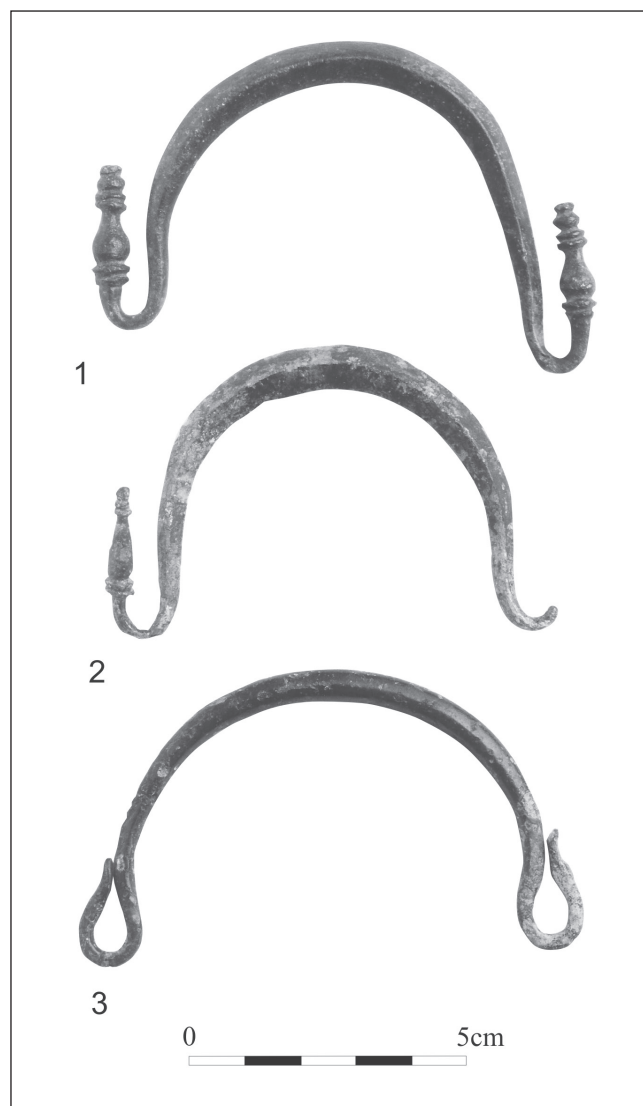


Figura 3. Asas balsamarios globulares. 1: *Urium*, Museo de Huelva (N.º inv. General 3719/5). Pozo 2002: 105, n.º 87, fig. 110. 2: *Urium*, Museo de Huelva (N.º inv. General 3719/6). Pozo 2002: 105, n.º 86, fig. 109. 3: *Urium*, Museo de Huelva (N.º inv. General 3719/4). Pozo 2002: 105, n.º 88, fig. 111.

plomo, hierro, aleación de cobre, plata y oro). Tienen sus antecedentes formales en la producción vascular griega y perdura en el helenismo del cual el mundo romano reproducirá sus modelos. En algunos casos van ricamente ornadas con esmaltes (Forsyth 1950: 296-308; Thierry 1962: 65-68, lám. 24; Johns 1993: 161-165; Boube-Piccot 2006: 173-176),⁸ suelen exhumarse como parte del ajuar funerario en sepulturas, raramente en ambiente doméstico (termas). Morfológicamente son muy diversas, en *Hispania* se han documentado diferentes tipos.

8. Très rare pyxide à décor en verre mosaïque. Lote n.º 258 C. Pierre Bergé & Associés <www.bonhams.com> [Consulta Abril de 2006]; A Roman enamelled bronze pyxis. Lote 287 (29 April 2004). London, New Bond Street <www.pba-auctions.com> [Consulta Abril de 2004].

Píxides cilíndricas. Tipo VIII-a

Píxides cilíndricas (Tipo VIII-a) de paredes rectas, base plana y tapadera independiente, ligeramente convexa en la parte superior, engastada a la abertura provista, o no, de asidero-pomo. Las paredes van ornadas con bandas de líneas incisas, en algunos casos presenta molduras (base y cuerpo). Son realizadas mediante fusión y aún no se han identificado los talleres productores. Estos son: de una necrópolis de *Emerita Augusta* (Mérida, Badajoz) (altura 6,20 cm) (número 22 del presente Catálogo) sin contexto arqueológico conocido; dos frascos de *Emporiae* (L'Escala, Girona) en el Museu d'Arqueologia de Catalunya, Barcelona (altura 5,70 y 5 cm) (Inéditos. Números 23 y 24 del presente Catálogo). También se pueden relacionar con un recipiente completo con tapadera, exhumado en una necrópolis de Amaximata (Limassol), y conservado en el Cyprus Museum, Nicosia (Chipre) (aleación cobre; altura 6,20 cm) (Zachariou-Kaila 2009: 333-335, 343, n.º 19, fig. 12 a). La forma se documenta también en plata: en el Cyprus Museum, Nicosia (altura 6,70 cm) (Zachariou-Kaila 2009: 333-335, 343, n.º 20, fig. 12 b). Una *pyxis* de bronce originario de una necrópolis de Volos (Chipre) datada en época helenística (siglo III a. C.) (Zachariou-Kaila 2009: 334) es el antecedente tipológico.

Otras píxides argénteas cilíndricas llevan rica ornamentación nielada de motivos florales y geométricos como la conservada en el Museum of Fine Arts, Boston (EE. UU.) (H 7,70 cm) originaria de Asia Menor (Oliver 1977: 53, n.º 21); la del Ermitage (San Petersburgo, Rusia) hallada en el año 1822 en la península de Tamán (Mar Negro) (HM 1892: lám. XXXVII, 3); la del Metropolitan Museum of Art, Nueva York de la Colección Walter C. Baker, de origen desconocido (Von Bothmer 1961: 69, n.º 273, lám. 100); la de una necrópolis de la región de *Aetolia* (Grecia) (ArchEph 1906: 83, fig. 11); la de una tumba de Goritsa (Laconia, Grecia) (BCH 1931: 489 y ss., fig. 17); la del British Museum, Londres procedente de *Bursa* (Turquía) (H 6,25 cm) (Walters 1921: 31, n.º 119, lám. XVI). Una *pyxis* argénteas singular se halló en Bolsena (Italia) (Richter 1915: 180 y ss.; Furtwängler 1905: 273, lám. IX) (H 8,50 cm) con tapadera cónica provista de pomo, las paredes con decoración grabada de motivos vegetales lleva una inscripción en alfabeto etrusco: *AHIOVM* (*suthina*) que significa "para la tumba", está escrita hacia atrás y al revés. Todos ellos se datan en el siglo III a. C. Los residuos que contenían dichos frascos tras el análisis efectuado, corresponden a una capa de cera de abejas que se usaba para la elaboración de cosméticos.

Son morfológicamente similares a los *atramentaria* de plata, como el de Colonia (Alemania) y conservado en el Museum of Fine Arts, Boston (EE. UU.) (altura 7,30 cm) (Oliver 1977: 171, n.º 117); el de Este (Padua) (altura 4 cm); o el de Altino (Chieti) (altura 4,60 cm) (Calvi 1970: 274-278, figs. 1-3; 1986: 493-512). En otros casos la identificación es dudosa ya que los *atramentaria* metálicos (Fünfschilling 2012: 163-236; Alonso *et al.* 2019: 251-269; Radnóti 1957: 173 y ss.) tienen la misma morfología que las

píxides cilíndricas; en estos casos, solo el contexto del hallazgo nos ayuda a su filiación.

Otros documentos de época romana similares, se conservan en el Museo Etrusco de Volterra (Italia), con motivos grabados e incrustaciones argénteas (Artefacts 2019: PYX-4017); en el Musée des Antiquités Nationales, París (Francia), de plata con paredes lisas (Artefacts 2019: PYX-4025); el procedente de una necrópolis de Var (Toulon, Francia), *pyxis* argénteas con decoración en relieve (Artefacts 2019: PYX-4025); y en el Museo de Split (Croacia).⁹ Píxides cilíndricas se han exhumado también en la necrópolis de Kaunas (Turquía), conservados en el Museo de Bodrum,¹⁰ pero son de plomo y tienen la tapadera provista de un pomo-asidero (inv. 7761: altura 6,30 cm; inv. 7747: altura 4,10 cm).

Son numerosos los hallazgos de época helenística, en algunos casos se han encontrado *in situ* en su interior objetos de tocador. En otro horizonte cultural y geográfico, al realizar trabajos para la construcción de la autopista Arad-Timisoara (Rumanía) en el año 2010 se exhumó una necrópolis sármata con enterramientos femeninos de inhumación. Formando parte del ajuar funerario había diversas píxides cilíndricas de bronce e hierro (bronce: altura 5,60 cm; altura 4,20 cm; hierro: altura 2,70 cm). Dicha necrópolis se ha datado a finales del siglo II - principios siglo III d. C. Los hallazgos son numerosos en otras necrópolis sármatas de la Gran Llanura Húngara (Barca 2017: 109-1114, figs. 3-4; Párducz 1941; Vaday 1985: 361, fig. 15/8-9).

Corresponde al Tipo 2 Szabó y 13 Drexel (Szabó 1981: 97, fig. 5, 2; Drexel 1909: 189).

Píxides circulares. Tipo VIII-b

El Tipo VIII-b está definido por la forma circular del frasco, base plana y cierre con tapadera independiente. Se atestigua en dos *píxides* de la necrópolis de *Baria* (Villaricos, Almería) conservadas en el Museo Arqueológico Nacional, Madrid (número 25 y 26 del presente Catálogo). Otros ejemplares similares se encuentran en el Museo de Brescia (Italia);¹¹ Museo de Split (Croacia);¹² Museum of Fine Arts, Boston (EE. UU.) procedente de Turquía (H 4,30 cm) (Comstock y Vermeule 1971: 337, n.º 475); Louvre (París) (De Ridder 1916: 132, n.ºs 2958-2965); y dos más, en el Mercado de Antigüedades (París) (altura 7,50 cm: aleación de cobre; altura 4,50 cm: bronce).¹³

9. Römer. Behälter aus Bronze. <www.antike-tischkultur.de> [Consulta febrero de 2019].

10. Gräber in Kaunos, p 90-92, Nos. Cat. 84-85 (época helenística). <www.macau.uni-kiel.de> [Consulta febrero de 2019].

11. Römer. Behälter aus Bronze. <www.antike-tischkultur.de> [Consulta febrero de 2019].

12. Römer. Behälter aus Bronze. <www.antike-tischkultur.de> [Consulta febrero de 2019].

13. Pyxide. Bronze cuivreux. altura 7,50 cm; diámetro. 8,50 cm). Empire romain. S. III-IV d. C. (Galerie M. M. Cohen. Paris) <www.mmc-archeologie.com> [Consulta febrero de 2009]; Mémoire de la Beauté. 5000 ans de soin du corps, de parfums et de cosmétiques (07.12.09-27.03.10), Paris, 2009, n.º 20 (Pyxis. altura 4,50 cm) <www.lareinemargot.com> [Consulta febrero de 2009].

Píxides lenticulares. Tipo VIII-c

Otras *píxides* tienen una morfología peculiar, son aquellas de cuerpo lenticular (Tipo VIII-c), base plana y asa doble fijada en la tapadera —pieza independiente— que va perforada por un pequeño orificio en el vértice superior. Se documenta un recipiente exhumado en la necrópolis de *Baria* (Villaricos, Almería) —contenían a la vez inhumación e incineración— (número 27 del presente Catálogo). Se halló en el interior de una sepultura como parte del ajuar funerario, se conserva en el Museo Arqueológico Nacional de Madrid. Un paralelo exacto en el Mercado de Antigüedades (Londres) (altura 10,10 cm).¹⁴ Otro similar, se conserva en el Cyprus Museum, Nicosia (Chipre), martilleado de una lámina de metal (aleación de cobre), y comprado a un particular, vecino de Potamos tou Kampou (altura 3,70 cm; diámetro 8,20 cm) (Zachariou-Kaila 2009: 333-335, 343, n.º 17, fig. 11 b).

También se puede relacionar con los balsamarios en forma de tonel (Artefacts 2019: BLS-4062), como el de Vertault (Côte-d'Or, Francia) (Feugère 1994: 157, n.º 46, fig. 17; Artefacts 2019: BLS-4062), el del Musée de Reims (Francia) (164); el del Musée Romain de Lausanne (Suiza) (Feugère 1994: 157), y el de una necrópolis de *Colonia Claudia Ara Agrippinensium* (Köln, Alemania), hallado dentro de una tumba junto a otros objetos de tocador: espátula, *strigiles* y paleta de maquillaje (Artefacts 2019: BLS-4062).

Píxides bivalvas. Tipo VIII-d

Un tipo particular son aquellos recipientes en forma de viera o concha marina en plata (Tipo VII-d). La *pyxis* consta de dos partes de forma semiesférica. Un depósito profundo, para contener cosméticos o pigmentos aromáticos, y que a la vez descansa en un pequeño pie circular, rehundido, que origina un umbo al interior. Cubriéndolo, una tapadera convexa con dos surcos laterales a modo de asidero que simula una valva de molusco. El cierre es por acople de ambos componentes (depósito y tapadera). Se puede relacionar con el Tipo PYX-4011 (Artefacts 2019: PYX-4011). En *Hispania* se atestigua la forma en un hallazgo acaecido en una necrópolis —tumba de incineración— de *Emerita Augusta* (Mérida, Badajoz) (número 28 del presente Catálogo). Otras *píxides* argénteas similares, se hallan en Petescia (Rieti, Italia) (Artefacts 2019: PYX-4011), en el llamado Tesoro de Boscoreale (Italia) (Giordano 2007: 27, fig. 11).

Se les da una cronología de siglo I d. C.

En Mérida se han documentado otros hallazgos análogos en ámbar y molusco (viera) en distintas áreas funerarias (Bejarano *et al.* 2019: 177-195; Pérez González 2017: 81-110).

14. A Roman bronze hanging lidded pyxis (S. I-II d. C.). Lote 134 (27 april 2006, New Bond Street). <www.bonhams.com> [Consulta Abril de 2006].

Catálogo¹⁵

Tipo I. Balsamarios globulares

Tipo I-a. Balsamarios globulares lisos

1. *Cordvba* (Córdoba)

Descripción: balsamario de cuerpo globular liso sin decoración, descansa en un pequeño pie anular, plano, delimitado por una fina muesca. La abertura circular de borde convexo al exterior con labio muy grueso. Corresponde al tipo 308 Boesterd, 14 Drexel, 32 Raev, 6 Szabó (fig. 1.1).

Características: bronce (peltre: aleación de cobre y zinc). Lámina metálica labrada al torno y moldeada; el labio, asa y apliques piezas independientes realizadas mediante fusión. La superficie muy deteriorada con abundantes focos de oxidación y concreciones terrosas. El borde desprendido e incompleto; ha perdido el asa y la tapadera. Mal estado de conservación ya que estuvo en contacto con altas temperaturas y se calcinó. Ha sido sometido a un proceso de limpieza tras el cual se le retiraron los restos de metal quemado y distintas adherencias de sales y óxidos. Fue hallado en el curso de las excavaciones efectuadas en un *vicus* de la colonia *Cordvba* en el año 2002. Se exhumó en una *domus* en el interior de una sítula bronceína calcinada junto a una lucerna de bronce (Tipo Loeschcke XX). Depositado en la Gerencia de Urbanismo del Excmo. Ayuntamiento de Córdoba.

Medidas: 7,90 cm de altura; diámetro boca 6,80 cm; diámetro base 6,10 cm; ancho 10,80 cm.

Bibliografía: González y Moreno 2005: 69.71, fig. II, láminas II-III.

Paralelos: un recipiente completo —tapadera, asa con apliques ornados con busto de Eros y palmeta— (altura 8 cm) hallado a orillas del río Saône (Francia) y depositado en el Musée Denon, Chalon-sur-Saône (Baratte 1984: 108, n.º 169, lám. 53. 74); otro encontrado también en el río Saône (Bragny) (colección particular) (altura 8,90 cm) y cuya asa tiene los apliques inferiores decorados con bustos de sátiros. Se observa también que la tapadera presenta una charnela o bisagra provista de cierre con resorte, en el centro hay un orificio rectangular para dejar pasar el pulsador o botón (desaparecido) que permite actuar sobre el resorte o muelle (Bonnamour 1977: 24, fig. 3). Más ejemplos son: el hallado (también junto a una lucerna de bronce Tipo XX de Loeschcke) en una necrópolis de Via Buonarroti —tumba de incineración— (*Mediolanum*, Milán) (altura 9,30 cm) y datado, por los vidrios asociados, en la segunda mitad siglo I d. C.-primera mitad siglo II d. C. (Bolla 1988: 119-120, 199-200; 1994: 69-70, n.ºs 75-76, láms. LXIV-LXVI; MCIR 1990: 277); los ejemplares de *Noviomagus* (Nijmegen, Holanda) (altura 8,40 cm y 4,30 cm) (Den Boes-

15. Para la realización del presente catálogo, nuestro sincero agradecimiento a: T. Nogales Basarrate y J. M. Murciano (MNAR Mérida, Badajoz); M. Morente del Monte (Museo de Málaga); J. B. Salado Escaño (Museo de Nerja, Málaga); J. A. Morena López (MHMBAena, Córdoba); E. Duarte Gomes (MMJF Lagos, Portugal); J. Principal (MAC Barcelona) y F. J. Abarquero y F. J. Pérez (Museo de Palencia).

terd 1956: 88, nos. 308-309, lám. XII); en *Tracia y Pannonia* (Raev 1977: 630, 640, n.º 82, lám. 33, 5, 641, n.º 97; Szönyi 1973: 5-67, fig. 8, lám. 7, 6a-c; Vágó 1957: 625-629, láms. 85-86; 1970: 109-119, lám. 35-53; Pinterovic 1954: 19-31, láms. 1-3); el de una necrópolis de *Nevidunum* (Drnovo, Eslovenia) datada según el material cerámico de finales siglo I d. C. a finales siglo II d. C. (Petru y Petru 1978); de la *Gallia* es también el depositado en el Musée Départemental des Antiquités de Rouen (Francia) (altura 3,20 cm) (Tassinari 1995: 75, n.º 66); el de *Vicus Vertillensis* (Vertault, Côte-d'Or) en Châtillon-sur-Seine (Musée Châtillonnais) (altura 4,30 cm) (Joffroy 1962: 870, n.º 5, fig. 5); el de una necrópolis —tumba de cremación— de Meschenich (Brühl, Alemania) y datado en la segunda mitad del siglo II d. C. (altura 4,60 cm); el del Rheinische Landesmuseum de Bonn (Lehner 1907: 233); el del Musée Carnavalet de París (altura 4,60 cm) (Velay 1989: 295, n.º 284); el de Bliesbruck (Francia) (De Decker 2018: 56-58, nos. 6-10); y por último el del Mercado de Antigüedades de Londres (altura 9,50 cm), completo con *strigiles*.¹⁶

Cronología: la forma está ausente en Pompeya, las referencias cronológicas asociadas a los hallazgos son de la segunda mitad del siglo II a la primera mitad del III d. C. El contexto arqueológico del hallazgo en el *vicus Colonia Patricia Corduba* está datado a finales del siglo I-medios del III d. C.

2. Museo de Málaga

Descripción: balsamario de cuerpo globular, liso, solo va ornado con líneas (bandas) incisas que circundan el vientre e inicio del cuello y del pie. El pie anular está marcado por un reborde grueso delimitado del cuerpo mediante una sucesión de líneas finas incisas. La base presenta círculos concéntricos en el reverso. En el tercio superior alcanza el máximo diámetro y está señalizado con una banda de incisiones que rodea el recipiente. La boca circular de labio grueso de sección ondulada con una arista interna propia para la inserción de la tapadera; igualmente la embocadura está delimitada del cuerpo por finas muescas o molduras. El asa móvil desaparecida, pero aún son visibles los vestigios de la soldadura en la pared del recipiente. Ejemplar análogo al precedente (fig. 1. 2).

Características: bronce de fundición plena, la superficie con algunas oxidaciones y concreciones terrosas más patentes en el interior; a falta de un proceso de limpieza pues se nos ofrece algo deteriorado. Ha perdido el asa y la tapadera. Es pieza de fundición única. Ingresó en el Museo de Málaga por compra de la Junta de Andalucía a un particular el 1 de enero de 1988 (n.º inv. 6853).

Medidas: 7 cm de altura; diámetro base 4,50 cm; diámetro boca 5,40 cm; anchura máxima 8 cm.

Bibliografía: inédito.

Cronología: segunda mitad del siglo II a mediados del siglo III d. C.

16. Sale 12239. Antiquities. London, 6 July 2016. Lot. 75: A Roman bronze aryballos and strigil. <www.christies.com> [Consulta julio de 2016].

Tipo I-b. Balsamarios globulares con apliques antropomorfos

3. Museo Histórico Municipal de Baena (Córdoba)

Descripción: balsamario restaurado y consolidado por diversos fragmentos. Cuerpo globular, la superficie se nos ofrece muy deteriorada aunque son visibles diversas bandas o estrías —finas líneas incisas— que rodean la pared del recipiente: en el cuello y vientre. El diámetro máximo se alcanza en el centro. El hombro ligeramente marcado (redondeado y carenado); la abertura circular con borde grueso de sección semicircular va provista de una muesca interna (arista) para la inserción de la tapadera (desaparecida). El asa en *cayado de pastor* de sección cuadrangular con una moldura o resalte central, se curva y adelgaza para rematar en sendas cabezas de cisnes esquemáticas y estilizadas (un lateral mutilado); el aplique inferior es una chapa de metal rectangular doblada en L con un orificio circular para la inserción del asa. En los lados opuestos como ornamento presenta dos apliques que reproducen un busto humano, frontal, con melena abundante y rasgos faciales apenas perceptibles pues están cubiertos por numerosas concreciones terrosas, parece reproducir una máscara teatral (fig. 1. 3).

Características: bronce, martilleado de una lámina de metal, retocado y pulido al torno. El borde, asa y apliques antropomorfos son fundición plena, piezas independientes soldadas posteriormente. La superficie presenta numerosas concreciones terrosas y focos de oxidación. Falta la mitad inferior; la tapadera y un aplique inferior del asa. No se ha precisado la fecha y lugar del hallazgo aunque probablemente acaeció en los alrededores de Baena (Córdoba). Donación de D. Ramón Alcalá de la Moneda al Museo Histórico Municipal de Baena en el año 1998 (N.º inv. 98/6/59).

Medidas: altura máxima 9 cm; diámetro boca 6,80 cm.

Paralelos: un paralelo cercano es el recipiente conservado en el Magyar Nemzeti Múzeum de Budapest (Hungría) (altura máx. 3,70 cm) igualmente fracturado sin origen conocido (Szabó 2001: 145, n.º B 7, lám. 74, c).

Bibliografía: inédito.

Cronología: siglo II-III d. C.

Tipo I-c. Balsamarios globulares bipartitos

4. Emerita Augusta (Mérida, Badajoz)

Descripción: parte inferior correspondiente a un balsamario globular bipartito, alcanza el diámetro máximo en el tercio superior; lleva una doble banda de estrías en la zona superior —debajo del borde— y en la parte inferior junto a la base plana, con pie anular marcado por un reborde grueso de sección ondulada cuyo reverso lleva círculos concéntricos señalados por incisiones circulares. La parte superior ha desaparecido pero es indudable su filiación tal y como se aprecia en los recipientes completos (fig. 2).

Características: bronce de fundición plena y retocado al torno; la superficie presenta abundantes corrosiones, focos de oxidación y concreciones terrosas

—muy abundantes en el interior del vaso— a falta de un proceso de limpieza y restauración. La pátina oscura, le falta la parte superior, el asa y el borde está ligeramente defectuoso con pequeñas grietas. Procede de *Emerita Augusta*, no se precisa la fecha y circunstancias del hallazgo, tal vez se adquirió en el mercado de antigüedades. Se conserva en el Museu d'Arqueologia de Catalunya, Barcelona (N.º inv. 5434).

Medidas: 8,50 cm de altura; diámetro boca 7 cm; diámetro base 7 cm; diámetro máximo 12 cm.

Bibliografía: inédito.

Paralelos: confróntese *vid supra*, página 4 del presente artículo.

Cronología: siglo II-mediados del III d. C.

Asas balsamarios globulares

5. *Urium* (Minas de Riotinto, Huelva)

Descripción: asa que describe una curvatura en U de sección romboidal de bordes plegados cuyas extremidades reproducen sendas balaústres o molduras geométricas con apéndices circulares (botones) (fig. 3.1).

Características: bronce pleno, la pátina de color verde oscuro, desigualmente repartida. La superficie presenta algunas corrosiones. Hállase completa, buen estado de conservación. Procede de Minas de Riotinto, no se conocen la fecha y circunstancias del hallazgo. Se conserva en el Museo de Huelva (N.º inv. general 3719/5).

Medidas: 9 cm diámetro máximo.

Bibliografía: Pozo 2002: 105, n.º 87, fig. 110.

Cronología: Siglo II-III d. C.

6. *Urium* (Minas de Riotinto, Huelva)

Descripción: asa en forma de U de sección romboidal con flancos plegados que se doblan en sus extremos para rematar en un balaústre con diversas molduras geométricas. Le falta uno de sus extremos. También puede tratarse de asas pertenecientes a los cofres de madera usados para contener los instrumentos de la *toilette*. Son elementos que constituyen las placas de bronce para las cerraduras. Así se puede observar en diversos hallazgos acaecidos en necrópolis tumulares de *Tracia* y *Moesia* (*Colonia Ulpia Traiana Augusta*) (Bujukliev 1988: 416-420, fig. 4) y en el asa de un cofre perteneciente al ajuar funerario hallado en una sepultura de incineración de *Emerita Augusta* (*Mérida*) (TTB. 1988: n.º 95) (fig. 3.2).

Características: bronce de fundición plena, la superficie se nos ofrece con abundantes focos de oxidación y concreciones terrosas. Falta uno de sus extremos. Fue encontrada en Minas de Riotinto aunque no se precisa la fecha y contexto del hallazgo. Se conserva en el Museo de Huelva (n.º inv. general 3719/6).

Medidas: 8 cm diámetro máximo.

Bibliografía: Pozo 2002: 105, n.º 86, fig. 109.

Cronología: Siglo II-III d. C.

7. *Urium* (Minas de Riotinto, Huelva)

Descripción: asa que describe una curvatura semicircular; es de sección romboidal con bordes plegados, se dobla en sus extremos que van ornados

con sendas cabezas estilizadas y esquemáticas de aves acuáticas (fig. 3. 3).

Características: bronce pleno, la pátina verde oliva, muy perdida. La superficie presenta corrosiones y focos de oxidación. Hállase completa, buen estado de conservación. Se halló en Minas de Riotinto en fecha y ambiente desconocido. Forma parte de las colecciones del Museo de Huelva (n.º inv. general 3719/4).

Medidas: 9 cm diámetro máximo.

Paralelos: un asa similar fue exhumada en una necrópolis de *Ulpia Noviomagus* (Nijmegen, Países Bajos) (diámetro 8,40 cm) (Koster 2001: 150, n.º B 24, fig. 115).

Bibliografía: Pozo 2002: 105, n.º 88, fig. 111.

Cronología: Siglo II-III d. C.

Tipo II. Balsamarios globulares con decoración en relieve

Tipo II-a

8. Balsamario globular. Escena de animales. Rincón de la Victoria (Málaga)

Descripción: balsamario globular de paredes abiertas, la base con pie anular —un ligero reborde o moldura— levemente resaltado. La abertura circular; amplia, con borde vertical de sección ondulada, el labio engrosado presenta una arista interna propia para la sujeción de la tapadera: lleva un asidero de hierro —añadido posteriormente de antiguo—. El asa móvil desaparecida, aún son visibles los vestigios de la soldadura en la pared del vaso. El cuerpo con dos franjas o frisos decorados con escenas de animales en relieve, fieras corriendo al galope; se observan: antílopes, panteras, gacelas, ciervos, caballos, toros, jabalíes, perros y otros cuadrúpedos, algunos retropiscentes que discurren en sentido opuesto, representados en posiciones enfrentadas, de persecución o en reposo; en total doce representaciones. El modelado muy naturalista, finamente ejecutado, de rasgos clasicistas denotando mucho dinamismo y movimiento la composición, son visibles los detalles anatómicos de las fieras: cuernos, pezuñas, colas, crines, etc. (fig. 4a).

Características: bronce de fundición plena, el fondo pieza independiente soldado con posteridad. La pátina de color verde oliva desigualmente distribuida. La superficie se nos ofrece con algunas zonas deterioradas, el fondo está fragmentado y el borde con ligeras roturas. Buen estado de conservación. Fue sometido a un proceso de limpieza y restauración en el año 2005 (limpieza superficial y capa de *Paraloid*). Se exhumó junto a otros bronceos presumiblemente parte de tuberías o gárgola de una fuente, el hallazgo acaeció en el año 2005 en el curso de las excavaciones efectuadas en el solar de la Biblioteca Municipal en Rincón de la Victoria, presentaba numerosas concreciones terrosas y cloruros de oxidación. Tiene una pequeña rotura en el fondo. Hállase completo a falta del asa. Se conserva en el Museo de Málaga (sin n.º inv.).

Medidas: 7,50 cm de altura; diámetro base 5 cm; diámetro abertura 7 cm; anchura máxima 9 cm.

Paralelos: otros balsamarios con decoración de animales, son el que se encuentra en la Bibliothèque Nationale de París (altura 5,70 cm) (Babelon y Blan-



Figura 4a. Balsamarios globulares con decoración en relieve. Rincón de la Victoria (Museo de Málaga, sin n.º inv.). En la parte superior, el desarrollo de la escena de los dos frisos que decoran la pieza. En la parte inferior derecha, el balsamario junto con la tapadera hallada.

chet 1895: 194, n.º 437, 208, n.º 471) y el procedente de *Emona* (*Pannonia*) aunque este último de mayor tamaño, y con una escena de *venatio* (altura 13,50 cm) (Plesnicar-Gec 1982: 1-22; 2002: 249-255).

Bibliografía: inédito.

Cronología: finales del siglo III-siglo IV d. C. Aunque asociado al hallazgo se encontró una *TS sigillata* D (forma sin especificar).

Tipo II-b. Balsamario globular. Cabezas de negros (*Negerkopf*)

9. *Accinipo* (Ronda, Málaga)

Descripción: balsamario globular de paredes convexas con estrangulamiento acusado en el cuello, el borde es ligeramente resaltado y engrosado al exterior con una moldura o acanaladura propia para servir de apoyo a la tapadera; descansa en un soporte o pequeño pedestal —fragmentado por la mitad— nítidamente separado del cuerpo: pie anular resaltado (cóncavo) con círculos concéntricos en relieve en el reverso. El cuerpo va decorado con tres cabezas de nubios en relieve, bien modeladas y realizadas mediante

incisiones (cinceladas), representadas frontalmente: la melena larga enmarca el rostro de rasgos étnicos negroides —acusados—, el peinado es muy geométrico y monótono. Se ha interpretado como la representación de un esclavo africano o *pueri delicati* (Tanner 2010: 34). La usual presencia del tema del Negro en los objetos cotidianos se debe a la creencia de su efecto apotropaico (Hadley Beardsley 1928; Becatti 1963: 339-400; Snowden 1976: 229-ss.; Hausmann 1962: 255-281). Corresponde al tipo 180 Eggers y 9 Szabó (fig. 4b.1).

Características: bronce pleno, la superficie se nos ofrece dorada pues la pátina está muy perdida. Presenta algunas manchas de oxidación, tiene huellas de un rasguño reciente y de una rotura antigua; el pie fragmentado, tiene un pequeño orificio en el cuerpo; falta el asa y la tapadera. No se observan vestigios de la soldadura del asa móvil. Fue hallado en las termas romanas de *Accinipo* (Ronda) durante las excavaciones realizadas por D. Pedro Aguayo en la campaña de 1983. Se conserva en el Museo de Málaga (n.º inv. 3021).

Medidas: 4,20 cm. de altura; diámetro abertura 3,50 cm; diámetro base 3,20 cm.

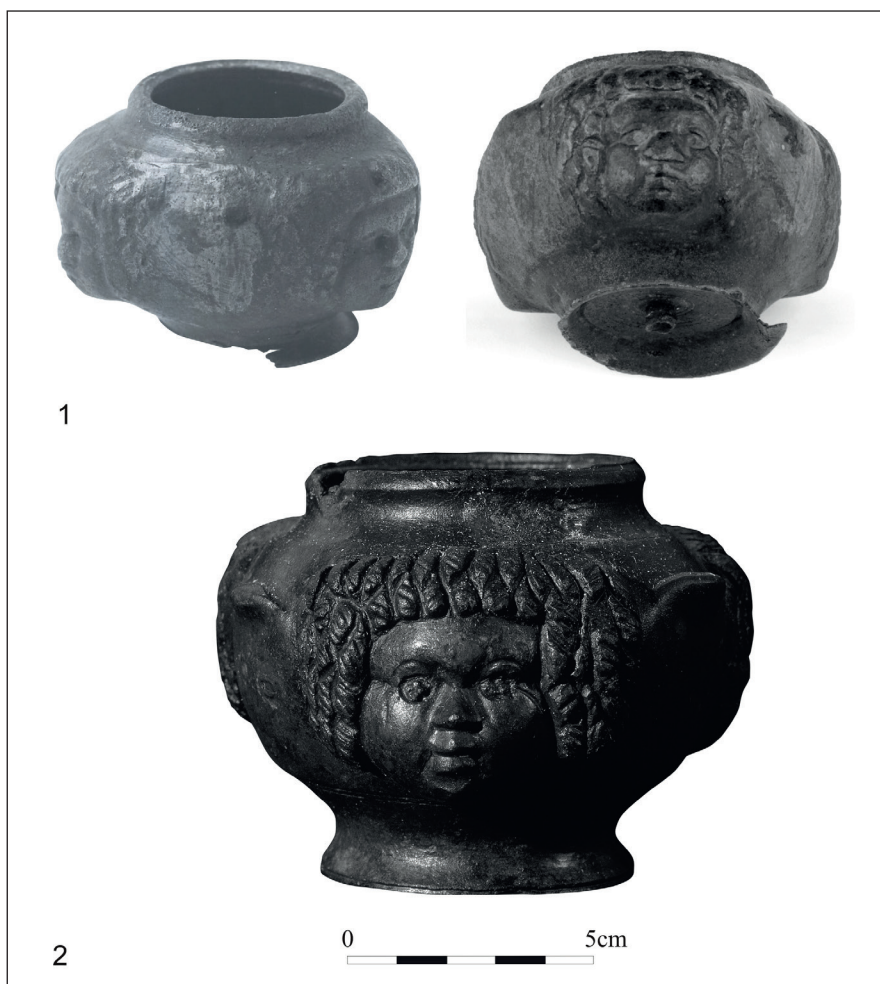


Figura 4b. Balsamarios globulares con decoración en relieve. 1: *Accinipo* (Museo de Málaga, n.º inv. 3021). Pozo 1988: 113-118, figs. 1-2; Braun 2001: 121, n.º 26, fig. 85. 2: *Pallantia*, Museo de Palencia (n.º inv. 5158). Del Amo y de La Hera y Pérez Rodríguez 2006: 87, fig. 6). Foto: Javier Ayarza, Museo de Palencia, Junta de Castilla y León.

Paralelos: otros vasos análogos, además del que se conserva en el Museo de Palencia (*vide infra*), son: el de *Aventicum* (Avenches, Suiza) (altura 5,80 cm) (Leibundgut 1976: 101, n.º 120; Kapeller 2003: 92, n.º 136, fig. 7); el del Rheinische Landesmuseum de Bonn (Alemania) (altura 4,60 cm) (Menzel 1986: 99, n.º 232, lám. 107); el del Musei Reali Torino. Museo di Antichità de Torino (Italia) (altura 4,90 cm) (Braun 2001: 120-121, n.º 25, fig. 84); y por último el de Bayford (Kent, Gran Bretaña) que se conserva en el British Museum de Londres (altura 4,90 cm), hallado en una tumba de cremación, dentro de una urna de cristal, y junto a un jarro trilobular Tipo 124-125 Eggers, una *cacerola* y dos cuencos (Brailsford 1966: 13, n.º 11, fig. 5; Lundock 2014: 150, fig. 4.34).

Bibliografía: Pozo 1988: 113-118, figs. 1-2; Braun 2001: 121, n.º 26, fig. 85.

Cronología: siglo II d. C.

10. Museo de Palencia (Palencia)

Descripción: balsamario globular de paredes convexas con estrangulamiento acusado en el cuello, el borde es ligeramente resaltado y engrosado al exterior

con una moldura o acanaladura interior para servir de apoyo a la tapadera. El cuerpo descansa sobre un pie anular muy resaltado, separado nítidamente mediante dos finas incisiones. Otra incisión a ras de la base. El cuerpo va decorado con tres cabezas de nubios en relieve, bien modeladas y realizadas mediante incisiones (cinceladas), representadas frontalmente: la melena larga enmarca el rostro de rasgos étnicos negroides —acusados—, el peinado es muy geométrico y monótono. Como en el ejemplar anterior la representación de un esclavo africano o *pueri delicati* (Tanner 2010: 34) en objetos cotidianos se debe a la creencia de su efecto apotropaico (Hadley Beardsley 1928; Becatti 1963: 339-400; Snowden 1976: 229-ss.; Hausmann 1962: 255-281). Corresponde al tipo 180 Eggers y 9 Szabó (fig. 4b.2).

Características: bronce pleno, la superficie se nos ofrece en parte dorada pues la pátina está muy perdida. Presenta algunas manchas de oxidación y una pequeña rotura en el borde. Falta el asa y la tapadera. Tampoco se observan vestigios de la soldadura del asa móvil. Sin confirmación, su posible hallazgo en una necrópolis. Se conserva en el Museo de Palencia (n.º inv. 5158).

Medidas: 8,70 cm. de altura; diámetro interior borde 6 cm; diámetro base 6,30 cm.

Paralelos: es idéntico al hallado en las termas romanas de *Accinipo* (Ronda) (*vide supra*).

Bibliografía: Del Amo y de La Hera y Pérez Rodríguez 2006: 87, fig. 6.

Cronología: siglo II d. C.

Tipo III. Balsamarios plásticos. Vasos Cefalomorfos

11. Vaso. Cabeza femenina. *Emerita Augusta* (Mérida, Badajoz)

Descripción: vaso plástico que reproduce una cabeza juvenil femenina desde el arranque del cuello. El modelado del rostro finamente ejecutado denota la influencia clasicista del periodo augústeo; ojos grandes que debieron estar rellenos de pasta argétea y el iris de cobre o piedra preciosa, párpados oblicuos poco señalados, la nariz recta, boca pequeña —mera incisión— de labios muy finos. La cabeza tocada con una banda o cinta anudada en la frente mediante un lazo de bellas facciones. En la parte trasera hay tres incisiones que forman los pliegues de la cinta que cubre hasta la nuca dejando entrever los lóbulos de las orejas. Sobre la cabeza sobresale el cuello y boca trilobulada de un jarro con vertedero o pico oblicuo. El asa de sección ondulada es sobreelevada, describe una curvatura en forma de *báculo* y va engarzada por detrás de la cabeza. La base circular y plana, sin pie (fig. 5.1).

Características: bronce de fundición plena, la pátina de color verde oliva, desigualmente distribuida, muy perdida en el lateral izquierdo. Hállase completo. Buen estado de conservación. Es un hallazgo antiguo, procede del Campo de San Juan (Mérida). Se conserva en el Museo Nacional de Arte Romano de Mérida (Fondo MNAR. n.º inv. 209).

Medidas: 10,20 cm de altura total; 8 cm sin asa; diámetro base 3 cm; boca: 3,10 largo × 2,80 cm ancho.

Paralelos: es similar al vaso del Museo Nacional de Arqueología de Lisboa, aunque con rasgos faciales propios (Nunes 2002: 265-266, n.º 116, lám. 119), al del Musée des Antiquités Nationales de Saint-Germain-en-Laye, hallado en las cercanías de Clermont-Ferrand (Francia) (Tassinari 1975: 75, n.º 205, lám. XXXIX, 205 a-b) (H 10 cm) y también al del Musée de Besançon (Francia) (Lebel 1961: 70, n.º 244, lám. LXXXIX, 2) (H 9 cm). Corresponde al Tipo BLS-3021 (Artefacts 2009).

Otros vasos cefalomorfos —cabeza femenina— del siglo I d. C., se documentan en un hallazgo de una tumba de un militar datada en el año 40 d. C., exhumada en Chassenard (H 11,80 cm con asa) (Lyon-Caen *et al.* 1991: 72-76, n.º 36) y otro más procedente de *Herculaneum* (H 14 cm) (Mühlenbrock y Richter 2005: 319 ss., n.º 8. 44). El tipo de peinado o tocado se suele denominar *Sapho* y se repite, con algunas modificaciones, en otros jarros del siglo I d. C., como el hallado a orillas del río Saône (Francia) (Bonnamour 2000: 92, p. 130, n.º 198). En la Antigüedad tardía (siglos IV-V d. C.) perdura el esquema, aunque con nuevos elementos, como una cinta sobre la frente or-

nada con perlas al igual que el collar junto a ciertos aspectos estilísticos: rasgos faciales simétricos, ojos grandes y muy expresivos. El tocado cubre casi toda la cabellera, y sólo son visibles algunos mechones de cabellos. El ejemplo más significativo es el jarro del Tesoro del Esquilino (Roma) (Kaufmann-Heinimann 2010: 337-346) o el del Museo de *Aquileia* (Italia) (Brusin 1934: 184, n.º 1, fig. 110) que se caracterizan por su hierática expresión. El collar de perlas es típico de la argentería de los siglos IV-V d. C. Así se puede ver en una moneda de la emperatriz *Licinia Eudoxia* con un turbante de perlas (Franken 1994: 72-73, 108 y nota 79). Las diferencias tipológicas entre los vasos de los siglos I-II d. C. y los jarros tardorromanos (siglos III-V d. C.) radica en la modalidad del peinado, en los primeros, llevan la melena ajustada por una banda que deja al descubierto los mechones y se anudan los cabellos en un moño bajo, denotando rasgos estilísticos del periodo clásico; en el segundo caso, llevan un voluminoso turbante, una diadema y un collar, ambos ornados con perlas. Los tocados para cubrir la cabeza son una modalidad usual en la Antigüedad, en época clásica y helenística lo llevan mujeres casadas y mayores, pero también ménades, Afroditas y ninfas en ambiente dionisiaco, especialmente en los relieves neoáticos (Kaufmann-Heinimann 2010: 340, nota 36). Formalmente los vasos cefalomorfos con boca trilobulada son los típicos recipientes usados como lavamanos —*Handwaschgarnituren*— que forman servicio con páteras o cuencos, pero ello no viene confirmado por algún hallazgo arqueológico conjunto. Otra posibilidad es su uso como contenedores de aceite, ungüentos o perfumes. Es una controversia por resolver, ya que no hay unanimidad para interpretar su funcionalidad.¹⁷

Bibliografía: Mérida 1925-1926: 322, n.º 1155; Mérida y Macías 1926-1927: 173.

Cronología: Siglo I d. C.

12. Vaso. Cabeza femenina. *Ituci?* o *Bora?* (Torreparedones, Baena, Córdoba)

Descripción: vaso que reproduce una cabeza femenina juvenil de rasgos estilísticos clasicistas: nariz recta, pronunciada; ojos almendrados —grandes— con pupila incisa; arcos supra orbitales marcados. La cabeza tocada con una diadema doble: dos bandas

17. Apéndice. Un elenco de los jarros trilobulados cefalomorfos —cabeza femenina— de los siglos I-II d. C., son: 1. Torreparedones. Museo Histórico Municipal de Baena (Córdoba) (H 13 cm con asa). 2. *Emerita Augusta*. Museo Nacional de Arte Romano de Mérida (Badajoz) (H 10,50 cm). 3. Museo Nacional de Arqueología de Lisboa (Portugal) (H 10,70 cm). Procedencia: algún lugar de España. 4. Museo de El Cairo. Procedencia: Kantarah (Excavaciones de Petrie) (H 10 cm). Ojos con incrustaciones de vidrio (374). 5. Colección Pierpont Morgan (París). Procedencia: Alejandría (Egipto) (Smith 1913: 29, n.º 70, lám. XLV). 6. Museo Nazionale Archeologico di Napoli (Italia). Procedencia *Herculaneum* (H 14 cm). 7. Musée Chalons-sur-Saône (Francia). Procedencia: orillas río Saône-Chalon (H 11,80 cm). 8. Royal-Atheneae Galleries (Nueva York) (H 10,80 cm) (Pariante 1984: 301-316). 9. Tumba de Chassenard (Allier, Auvergne) (H 11,80 cm con asa). 10. Musée des Antiquités Nationales de Saint-Germain-en Laye (Francia). Procedencia: alrededores de Clermont-Ferrand (H 10 cm). 11. Musée de Besançon (Francia). Procedencia: desconocida (H 9 cm).



Figura 5. Balsamarios plásticos. Vasos Cefalomorfos. 1: *Emerita Augusta* (Museo Nacional de Arte Romano de Mérida, n.º inv. 209. Fondo MNAR). Mérida 1925-1926: 322, n.º 1155; Mérida y Macías 1926-1927: 173. 2: *Ituci?* Museo Histórico Municipal de Baena (n.º inv. 17/4/2). BA 2017: 4-7. 3. *Laccobriga* (Museu Municipal Dr. José Formosinho, n.º inv. 7048). Viana *et al.* 1952: 138, fig. 3, 1; Da Veiga 1972: 361, fig. 152; Nunes 2002: 266-267, n.º 117, lám. 120. 4. Vaso del Museo Nacional de Arqueología de Lisboa (n.º inv. 91 BUS). Nunes 2002: 265-266, n.º 116, lám. 119. Fotografía de José Pessoa (1995).

sogueadas que ciñen la cabellera, anudadas en un moño bajo y ondulado. Bucles de cabellos enmarcan el rostro y dos largos tirabuzones caen a ambos lados de la cara. El asa sobreelevada cuyo aplique inferior reproduce un motivo fitomorfo —hoja lanceolada— siendo visible las nervaduras, indicadas mediante finas incisiones. Es de sección ondulada, va ornada con molduras transversales y provistas de dedil o *poucier* para ser asida con el dedo pulgar; describe una bella y elegante curvatura, en forma de *báculo*, sobrepasa holgadamente la embocadura. La boca trilobulada con pico o vertedero oblicuo; el borde de labio ondulado y engrosado. La base circular, plana, está delimitada por una moldura gruesa ornada con una sucesión de puntos. Hoy en día está desprendido el fondo del recipiente (figura 5.2).

Características: bronce de fundición plena, se exhumó en el interior de un pozo durante las excavaciones arqueológicas efectuadas en el año 2017 en las termas orientales de Torreparedones, en el momento del hallazgo apareció envuelto en una gruesa capa compacta de tierra siendo sometido a un proceso de limpieza; el fondo desprendido se encontró a pocos metros de distancia. La superficie de aspecto irregular presenta algunos desperfectos: pequeñas roturas y grietas en la base del asa, cuello y borde del recipiente. Se nos ofrece tras la limpieza con un brillo metálico y aspecto dorado; la pátina desaparecida. Buen estado de conservación, hállase completo. Se conserva en el Museo Histórico Municipal de Baena (n.º inv. 17/4/2).

Medidas: 13 cm altura total —sin el asa: 10,20 cm—; diámetro base 4 cm; diámetro boca 3 cm; ancho máximo 7 cm; peso 264 gramos.

Paralelos: es similar al *oenochoe* emeritense y al del Museo Nacional de Arqueología de Lisboa aunque con rasgos faciales propios (*vide supra*).

Bibliografía: BA 2017: 4-7; Pozo y Morena 2019: 149-172.

Cronología: Siglo I d. C.

13. Vaso. Cabeza de niño (*Negerköpf*). *Laccobriga* (Lagos, Portugal)

Descripción: vaso que reproduce la cabeza de un niño de rasgos faciales negroides, *Etnographischen Typen Neger-Nordafrikanischer*: nariz ancha y chata, ojos grandes almendrados, boca de labios gruesos, el mentón huidizo, la frente amplia, los mofletes pronunciados propios de la pubertad. La melena corta: finas incisiones y delgados bucles de cabello entremezclados que se recogen atrás en un moño bajo a la altura de la nuca y forman un tupé sobre la frente. La base circular, plana, señalada mediante una gruesa moldura, el fondo se ha desprendido (desaparecido). El cuello troncocónico en este caso es muy alto y esbelto, indicado su inicio por una muesca engrosada. La boca trilobulada de lóbulos irregulares cuyo labio anterior es más saliente con vertedero ondulado. La tapadera perdida pero conserva la charnela de fijación. El asa estrecha no sobrepasa la abertura, como en los recipientes precedentes va provista de un dedil (*poucier*) o botón circular y dos abrazaderas que se adosan al borde del labio; el aplique inferior se fija en la zona posterior de la cabeza y reproduce una mano abierta estilizada (figura 5.3). Se trata de la

representación de un esclavo africano o *pueri delicati* (Tanner 2010: 34).

Características: bronce de fundición plena, la pátina oscura; el asa y fondo (desaparecido) son piezas independientes soldadas con posteridad. Procede de Monte Molião a dos kilómetros de Lagos (Algarve, Portugal), no se conocen la fecha y circunstancias precisas del hallazgo, al parecer el propietario del terreno D. César Landeiro a principios del siglo XX cuando plantaba unas viñas descubrió *um vasto cemitério romano* con sepulturas de inhumación que contenían abundante material: varios ungüentarios de vidrio, un pendiente de oro, un plato de *terra sigillata* con estampilla *MAVRI*, un denario republicano y otros objetos que se depositaron en el Museo de Lagos. En dicho yacimiento arqueológico con fases de ocupación desde la Edad de Hierro, fenicio-púnica, romano-republicana e imperial se suele ubicar la antigua *Laccobriga* (Nunes 1899: 817-818; 1900: 102-104; Vasconcelos 1913: 276, fig. 128; 1917: 128-ss.; Arruda *et al.* 2010: 267-284; Arruda 2007: 7-47). Fue sometido a un proceso de limpieza y restauración pues presentaba numerosas concreciones terrosas y focos de oxidación. Hállase completo a falta del fondo y tapadera. El pico ligeramente fracturado. Se conserva en el Museu Municipal Dr. José Formosinho, Lagos (Portugal) (n.º inv. 7048).

Medidas: 10,20 cm altura máxima; diámetro boca 2,50 cm; diámetro base 3,20 cm; peso 275 gramos.

Bibliografía: Viana *et al.* 1952: 138, fig. 3. 1; Da Veiga 1972: 361, fig. 152; Nunes 2002: 266-267, n.º 117, lám. 120.

Cronología: Siglo I-II d. C.

14. Vaso. Cabeza femenina. Museo Nacional de Arqueología (Lisboa)

Descripción: vaso que reproduce una cabeza femenina juvenil, el modelado fino y clasicista, denota las influencias propias de la plástica griega del periodo clásico, rasgos serenos e ideales: nariz recta, boca de labios finos entreabiertos, el mentón ovalado, ojos alveolados con pupila incisa, en su día debieron estar rellenos de plata o pasta vítrea; arcos supra orbitales arqueados muy pronunciados. La testa va ceñida por una diadema que deja entrever la cabellera de ondulosos y rizados bucles que van recogidos atrás en un moño bajo siendo visibles las orejas. Sobre la cabeza el cuello del recipiente, ancho, de paredes curvas. La abertura trilobular de labio grueso, exvasado, que va recortado por pequeñas incisiones perpendiculares, el lóbulo anterior es mayor y más alargado que los posteriores. El asa describe una bella curvatura, sobreelevada en forma de *báculo*, es de sección oval cuyo aplique inferior se fija a la altura de la nuca y reproduce una palmeta de nueve pétalos, no tiene dedil y se apoya en el labio posterior de la embocadura. La base de pie anular con ligero reborde; el fondo se ha desprendido (figura. 5.4).

El vaso es gemelo del conservado en el Museo Nacional de Arte Romano de Mérida.

Características: bronce de fundición plena, la pátina de color verde, la superficie con algunos puntos de corrosión, presenta pequeños desperfectos en cuello

y rostro. Se desconoce la fecha y lugar preciso del hallazgo aunque parece que su procedencia es de algún lugar de España. Perteneció a la colección de D. António Bustorff Silva que fue donada al Estado Portugués y depositada en el Museo Nacional de Arqueología de Lisboa, en el año 1969 (n.º inv. 91 BUS). El asa y fondo son piezas independientes soldadas con posteridad. Hállase completo a falta del fondo. Buen estado de conservación.

Medidas: 10,70 cm altura; ancho máximo 5,50 cm; diámetro base 4,20 cm; peso 230,50 gramos.

Bibliografía: Nunes 2002: 265-266, n.º 116, lám. 119.

Cronología: Siglo I d. C.

Tipo IV. Balsamarios articulados

Tipo IV-a. Bipartito. Perfil troncocónico

15. *Corduva* (Córdoba)

Descripción: balsamario bipartito de perfil troncocónico, consta de dos piezas independientes, separables, que se acoplan en el tercio superior a la altura del hombro: la inferior, el contenedor propiamente, es un cono invertido que alcanza el diámetro máximo en el hombro, carenado, donde se inserta la parte superior a modo de *tapadera* con forma de semi-casquete esférico. El cuello señalado mediante una estría es

delgado y de paredes curvas. La boca reducida, circular, de labio oblicuo y resaltado ha perdido el tapón. Descansa en un pie alto, circular, provisto de un estrecho filete que delimita el borde, en su unión al cuerpo presenta dos gruesas bandas con molduras, lugar donde se alcanza el diámetro mínimo. Tiene dos asas fijas laterales que reproducen sendos delfines finamente modelados: numerosas estrías para indicar las escamas, son perceptibles dos aletas laterales y la caudal (curvada). Un asa móvil de sección poligonal ornada con dos botones terminales prismáticos va insertada en dos argollas de latón para la sujeción del recipiente. El modelo o prototipo presenta diversas variantes morfológicas aunque se documentan varios recipientes que responden a un mismo patrón. Todos son de tamaño considerable (más de 15 cm), pie diferenciado y marcado, consta de dos partes separables. Son contenedores de perfumes, bálsamos y ungüentos aunque algunos autores consideran que podría tratarse de incienso (figura 6.1).

Características: bronce, fundición plena, la pátina de color verde claro, irregularmente distribuida. La superficie presenta algunas corrosiones. Hállase completo a falta del tapón. Fue hallado en la calle Braulio Laportilla, 4, en Córdoba capital. Ingresó en el Museo Arqueológico de Córdoba el 22 de junio de 1979 (n.º inv. 28926).



Figura 6. Balsamarios articulados. 1. *Corduva* Museo Arqueológico de Córdoba, n.º inv. 28926). AA. VV. 1990a: 291, n.º 243. 2. *Emerita Augusta* (Museo Nacional de Arte Romano de Mérida, n.º inv. 12152. Fondo MNAR). AA. VV. 1990: 303, n.º 266.

Medidas: 23,20 cm altura total; ancho máximo 11,40 cm; diámetro base 6,20 cm; diámetro boca 4,20 cm.

Paralelos: la forma no se documenta en Pompeya. El paralelo más cercano es un balsamario hexagonal del Musée de la Civilisation Gallo-Romaine de Lyon (Francia) (altura 24 cm) (Boucher y Tassinari 1976: 148-151, n.º 192). Se puede relacionar —aunque es de menor tamaño y las paredes van decoradas con decoración geométrica y floral de esmaltes— con un balsamario hexagonal (altura 8 cm) hallado en una sepultura de Corbridge (Reino Unido) junto a una lucerna datada a principios del siglo II d. C. (Lundock 2014: p. 119, fig. 4.10).

Bibliografía: AA. VV. 1990a: 291, n.º 243.

Cronología: Siglo II d. C.

Tipo IV-b. Tripartito. Perfil globular

16. *Emerita Augusta* (Mérida, Badajoz)

Descripción: balsamario tripartito, consta de tres piezas independientes, separables: la zona inferior de forma globular descansa en un pie anular marcado, delimitado mediante una gruesa moldura con círculos concéntricos en el reverso; el borde recto y engrosado con arista interna para facilitar el acople de la *tapadera*. Toda la superficie externa con decoración estrigilada. La abertura constituye el diámetro máximo del recipiente lugar donde se acopla —formando servicio— un cuenco de paredes abiertas e interior con umbo en el fondo, la base con pie circular moldurado; presenta ambas caras decoradas con líneas curvas a molde (*strigiles*); se inserta perfectamente en el interior del balsamario constituyendo un segundo contenedor al que se une el tercer componente de forma esférica, cóncavo, a modo de *tapadera* con un cuello corto —cilíndrico— que sirve de pomo o asidero y al mismo tiempo es el orificio de salida del recipiente: circular, borde grueso, labio ancho y plano de sección redondeada. El asa fundición plena describe una silueta en *omega* muy alta, sección redondeada, curva en sus extremos y se fija en dos anillas circulares soldadas en el borde cuyo aplique inferior reproduce una hoja lanceolada —anilla y aplique fitomorfo son pieza única, indivisible de fundición— (figura 6.2).

Una sítula argéntea exhumada en la villa de Terzigno (Torre del Greco, Italia) datada en el siglo I d. C. presenta toda la superficie *strigilata* como el balsamario de Mérida (Cirirelli 1989: 178, n.º 204).

Características: bronce, martilleado de una lámina de metal y pulimentada al torno; el asa de fundición plena. La superficie presenta algunas concreciones y zonas con corrosiones. La pátina de color verde oliva. Buen estado de conservación. Hállase completo a falta del tapón. El cuenco interno tiene el borde ligeramente mutilado. Procede de *Emerita Augusta*, no se conocen la fecha y circunstancias del hallazgo. Ingresó el 19 de diciembre de 1971 en el Museo Nacional de Arte Romano de Mérida (Fondo MNAR n.º inv. 12152).

Medidas: 12,60 cm de altura total; altura parte inferior 7,30 cm; diámetro base 7,50 cm; diámetro abertura sin *tapadera* 11,80 cm; diámetro orificio vertedor 3,40 cm; cuenco interior: 3,20 altura; 4,40 cm diámetro base; diámetro abertura 10,70 cm.

Bibliografía: AA. VV. 1990a: 303, n.º 266.

Cronología: Siglo II-III d. C.

Tipo V. *Aryballoi*

Tipo V-a. *Anforetta* de perfil continuo

17. Bobadilla (Antequera, Málaga)

Descripción: *aryballos* tipo *anforetta* de perfil continuo, cuerpo esbelto, piriforme, la base circular sin pie, plana, en el reverso círculos concéntricos. Las paredes se adelgazan fuertemente para formar un cuello alto —cilíndrico—, la abertura de boca reducida con labio vertical engrosado y acanalado para que se inserte el tapón (perdido) (figura 7.1). Otros objetos del ajuar funerario son una lucerna vascular de disco decorada con peces y marca de alfarero en la base (*IUSTUS*) del tipo Dressel 20, un vaso de vidrio, una fíbula de bronce y un *as* de bronce de ANNIA FAVSTINA acuñado en época de Marco Aurelio (161-180 d. C.).

Características: bronce de fundición plena, la superficie presenta diversas grietas —hombro, cuello y boca—. La abertura es la zona más afectada por la corrosión, el metal está desgajado y aún son visibles focos de oxidación tras el proceso de limpieza y restauración debido a las altas temperaturas a que se sometió pues se exhumó entre las cenizas de la incineración del cadáver —adulto joven—. La superficie está muy corroída y es de aspecto granuloso. Se tiene en pie por su propio peso. Se encontró con motivo de los trabajos realizados para el trazado de la vía del ferrocarril AVE Córdoba-Málaga en el año 2004 en el yacimiento Arroyo Villalta (Bobadilla, Málaga) cuyas excavaciones han documentado la presencia de un alfar y de una necrópolis romana. En una de sus sepulturas de incineración y como parte del ajuar funerario apareció el presente *aryballos* formando pareja con un *strigiles*. Ha perdido las asas, la *tapadera* y las cadenas para la suspensión del frasco.

Corresponde al tipo F 2210 Tassinari y 265-266 Boesterd.

Medidas: 10 cm de altura; diámetro base 3 cm; diámetro boca 3,20 cm.

Paralelos: otras *ampullae* similares proceden de la necrópolis de Ljubljana/*Emona* (*Pannonia*) (altura 10,50 cm) asociado con un *strigiles* y monedas del siglo II d. C., de Mihovo (Eslovenia) conservado en Dolenjski Muzej (Novo Mesto, Eslovenia) (altura 8 cm) (Breščak 1982: 55, n.º 113, lám. 12; 1995: 18, fig. 2, 4); de *Aquileia* (Italia) donde se halló el servicio completo de *strigiles et ampulla (olearia)* con anilla y cadenas para la suspensión (Bolla 1993: 80, nota 58; 1995: 7-13); de Pompeya (Tassinari 1993: Tipo F 2210); de la villa de la Dehesa de La Cocosca (Badajoz) (Serra i Ràfols 1952: 153, lám. 24); dos recipientes de la necrópolis de Nijmegen (Países Bajos) (altura 10 cm; altura 9,40 cm) (Den Boesterd 1956: 73-74, n.ºs 265-266, lám. XI, 265); y por último, de origen italiano y con asas, conservado en el British Museum de Londres (n.º inv. W. T. 676) (Den Boesterd 1956: 74).

Bibliografía: Pozo 2007: 587-590, n.º 1, figs. 1-2, lám. 1.

Cronología: finales siglo I al II d. C. Probable manufactura de la península italiana.

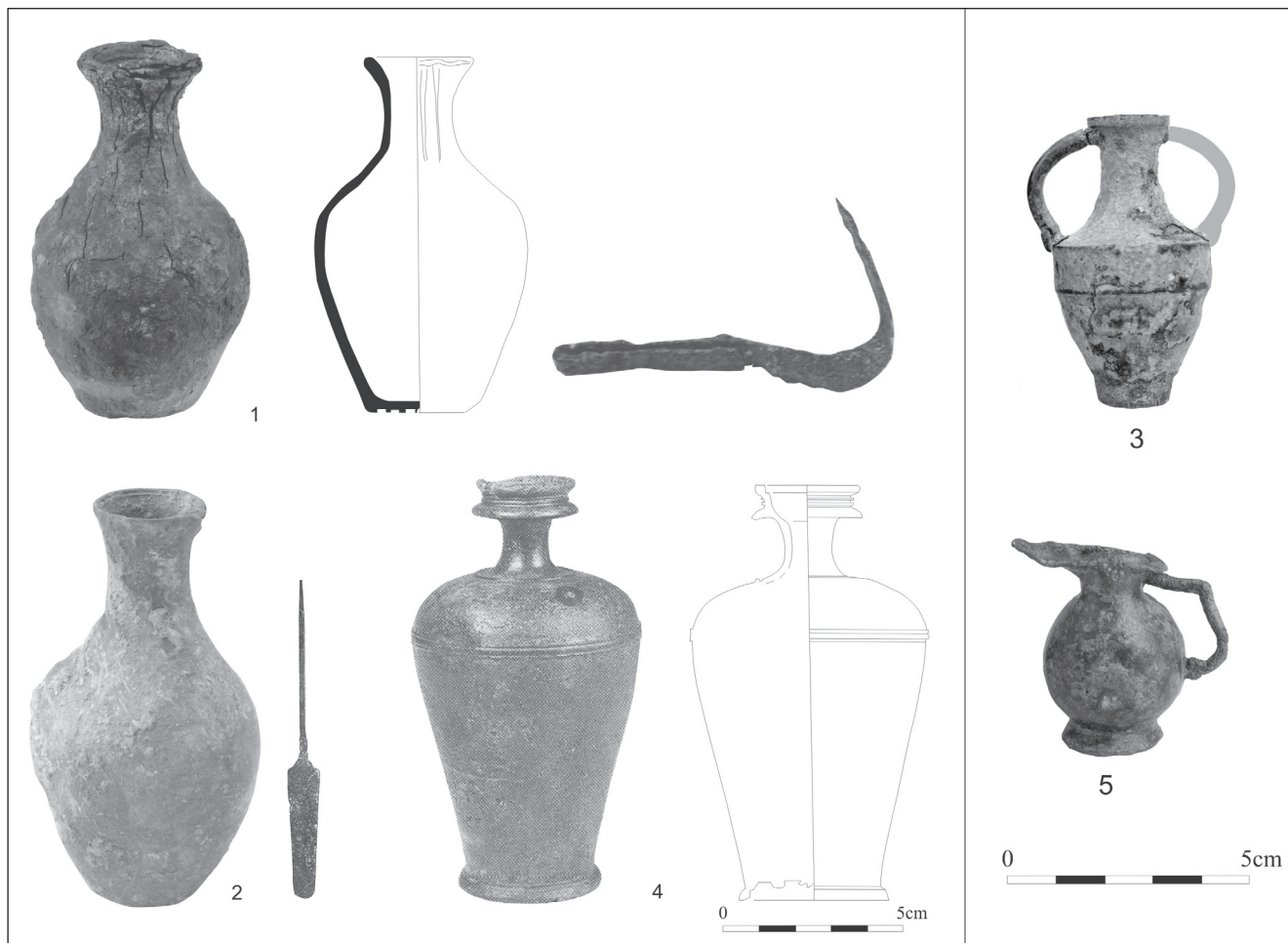


Figura 7. *Aryballos*. 1. *Aryballos* y *strigiles* de Bobadilla (Pozo 2007: 587-590, n.º 1, figs. 1-2, lám. 1.). 2. Villa Dehesa de La Cocosa (Museo Arqueológico Provincial de Badajoz, n.º inv. 14109). Serra i Ràfols 1952: 153 y 228, lám. XXIX; Álvarez y Sáenz de Buruaga 1963: 98 (espátula, sin escala). 3. *Anforetta* del Museo Histórico Municipal de Baena (n.º inv. 111/373). 4. *Consabrum* (Colección D. Mariano Prieto). Jiménez de Gregorio 1963: 228, fig. 5. 5. *Aryballos* del Museo Arqueológico de Sevilla (n.º inv. REP 6638).

18. Villa Dehesa de La Cocosa (Badajoz)

Descripción: *aryballos* tipo *anforetta* de perfil continuo, descansa en una pequeña base circular, plana, sin pie; el reverso con molduras concéntricas y un botón en relieve. El cuerpo esbelto y sinuoso, el cuello describe una elegante y sinuosa curvatura. La abertura circular de labio fino y engrosado con una moldura interna propia para acoplarse con el tapón (desaparecido). Forma servicio con una espátula que sustituye al habitual *strigiles* que servía para extraer los aceites o ungüentos del interior del *aryballos* y extenderlo por el cuerpo (figura 7.2). Es un vaso similar al precedente.

Características: bronce de fundición plena, la pátina verde oscura; la superficie presenta concreciones terrosas, una grieta transversal y diversas abolladuras. El borde incompleto, ha perdido las dos asas, la tapadera y las cadenas y argolla de suspensión. Se encontró en el curso de las excavaciones arqueológicas realizadas en la villa Dehesa de La Cocosa (Badajoz) en el año 1945, junto a una espátula, no hay refe-

rencias sobre el contexto del hallazgo. Ingresó en el Museo Arqueológico Provincial de Badajoz el 29 de agosto de 1958 (n.º inv. 14109).

Medidas: 11 cm de altura; diámetro base 2,70 cm; diámetro boca 2,50 cm.

Bibliografía: Serra i Ràfols 1952: 153 y 228, lám. XXIX; Álvarez y Sáenz de Buruaga 1963: 98.

Cronología: Siglo II d. C.

Tipo V-b. *Anforetta* de perfil carenado

19. Museo Histórico Municipal de Baena (Córdoba)

Descripción: pequeño *aryballos* tipo *anforetta* de perfil no continuo, carenado (anforisco). El diámetro máximo se alcanza en el vientre señalado mediante una ancha banda que delimita el hombro que presenta una carena muy marcada; la zona inferior de paredes oblicuas que adelgazan progresivamente formando un pie circular, plano, reducido y rehundido con círculos concéntricos en el reverso. Se tiene en pie

por su propio peso. El hombro de lados oblicuos, el cuello esbelto y elegante —cilíndrico—. La boca circular, pequeña, cuyo labio está marcado por una arista rectangular, es recto y fino. Va provisto de dos finas asas de sección ondulada fijadas en el hombro y borde del recipiente (figura 7.3).

Características: bronce de fundición plena, la superficie presenta abundantes concreciones terrosas y algunas zonas con corrosiones. La pátina verde oliva apenas es perceptible. Un asa desprendida y la segunda desaparecida al igual que el tapón. Buen estado de conservación. No se conoce el lugar y fecha del hallazgo aunque presumiblemente acaeció en las cercanías del término municipal de Baena (Córdoba). Donación de D. Alfredo Molina Castillo en el año 2011 al Museo Histórico Municipal de Baena (n.º inv. 11/1/373).

Medidas: 6 cm de altura; diámetro base 1,40 cm; diámetro boca 1,60 cm.

Bibliografía: inédito.

Cronología: siglos I-II d. C.

Tipo V-c. *Aryballos* cuello estrecho. Tipo F 2110/Tassinari

20. *Consabrum* (Consuegra, Toledo)

Descripción: *aryballos* esbelto de hombro redondeado, zona inferior cónica que adelgaza hacia la base. Pie pequeño troncocónico —moldurado— rehundido al interior con diversos círculos concéntricos con molduras en relieve. El cuello estrecho y corto de paredes cóncavas. La boca redondeada —reducida— con reborde ancho de tres ranuras y un surco entre ellas, al interior dos aristas para la inserción del tapón (desaparecido). El labio vertical, corto. Dos pequeños orificios en lugares opuestos del hombro para la fijación de las dos asas a las que se engarza las cadenas de suspensión. Una muesca engrosada en resalte delimita el hombro, otra más delgada señala el inicio del cuello. Recipiente contenedor de aceite usado en la palestra formando servicio con las *cacerolas* de baño Tipo 19 *Radnóti* (figura 7.4).

Características: bronce de fundición plena, hállase completo a falta del tapón, asas, argollas y cadenas para la suspensión. Fue exhumado en el área del Circo romano de la antigua *Consabrum*, *mansio* ubicada en la calzada de *Laminium* a *Toletum*, en la década de los años cincuenta del siglo pasado de forma fortuita. Colección D. Mariano Prieto, vecino de dicha localidad.

Medidas: 12,50 cm de altura; 7 cm ancho máximo; 4,5 cm diámetro mínimo; diámetro boca 2 cm.

Bibliografía: Jiménez de Gregorio 1963: 228, fig. 5.

Cronología: siglos I-II d. C.

Tipo VI. *Aryballos* globular con pico saliente oblicuo

21. *Aryballos*. Museo Arqueológico de Sevilla

Descripción: *aryballos* de cuerpo globular (abombado), alcanza el diámetro máximo en el tercio inferior; descansa en una base circular con pie marcado —soporte cóncavo— delimitado del cuerpo mediante una fina

muesca. Se tiene en pie por su propio peso. El asa lateral es pieza aparte, sección ondulada, describe una curvatura trapezoidal, va soldada al vientre y cuello del frasco. La abertura del recipiente más o menos circular de labio engrosado provista de un vertedero muy pronunciado (triangular) con pico redondeado. Estos recipientes en miniatura eran utilizados como juguetes y tenían un carácter votivo (figura 7.5).

Características: bronce de pátina grisácea, muy perdida. Hállase completo, presenta algunas abolladuras, roturas y concreciones terrosas. Buen estado de conservación. No se conoce su procedencia, posiblemente sea de la provincia de Sevilla. Ingresó en el Museo Arqueológico de Sevilla el 16 de octubre de 1950 (n.º inv. REP 6638) en calidad de donación de la Viuda Candau.

Medidas: 4 cm de altura; diámetro base 1,60 cm; ancho máximo 3 cm.

Bibliografía: inédito.

Cronología: siglos II-III d. C. (Tassinari 1975: 62, n.º 159, lám. 30; Comstock y Vermeule 1971: 314, n.º 440; AA. VV. 1990: 297, n.º 254).

Tipo VII. *Píxides*

VII-a. *Píxides* cilíndricas

22. *Emerita Augusta* (Mérida, Badajoz)

Descripción: *pyxis* cilíndrica, las paredes rectas se adelgazan progresivamente hacia arriba, van decoradas con tres finas bandas incisas, cada una de ellas consta de dos líneas ligeramente en resalte. La tapadera está desaparecida (figura 8.1).

Características: bronce fundición plena, la pátina de color verde oscuro, desigualmente distribuida. La superficie presenta algunos focos de oxidación. Hállase completo a falta de la tapadera. Buen estado de conservación. Fue exhumado en la tumba 21 de la necrópolis excavada en el Solar de las Torres (Mérida). Ingresó en el Museo Nacional de Arte Romano de Mérida el 1 de septiembre de 1979 (Fondo MNAR n.º inv. CE 26557).

Medidas: 6,20 cm altura; diámetro base 4,10 cm; diámetro abertura 4,20 cm.

Paralelos: gracias al recipiente conservado en el Cyprus Museum de Nicosia (Chipre) (altura 6,20 cm) (Zachariou-Kaila 2009: 343, n.ºs 19-20, figs. 12a-b), sabemos que la tapadera sería ligeramente convexa en la parte superior e iría engastada en la abertura del cubilete.

Bibliografía: Nogales 1990: 112.

Cronología: Finales del siglo I hasta siglo II d. C.

23. *Emporiae* (L'Escala, Girona)

Descripción: *pyxis* cilíndrica, las paredes rectas. La base circular, plana, carece de pie y no tiene resalte, es ligeramente rehundida para mejorar su estabilidad. Se tiene en pie por su propio peso. La abertura circular muy amplia con el borde recto, muy fino. No presenta decoración de bandas incisas en el cuerpo (figura 8.2).

Características: bronce, fundición *sottile*, fina lámina de metal. La superficie presenta abundantes

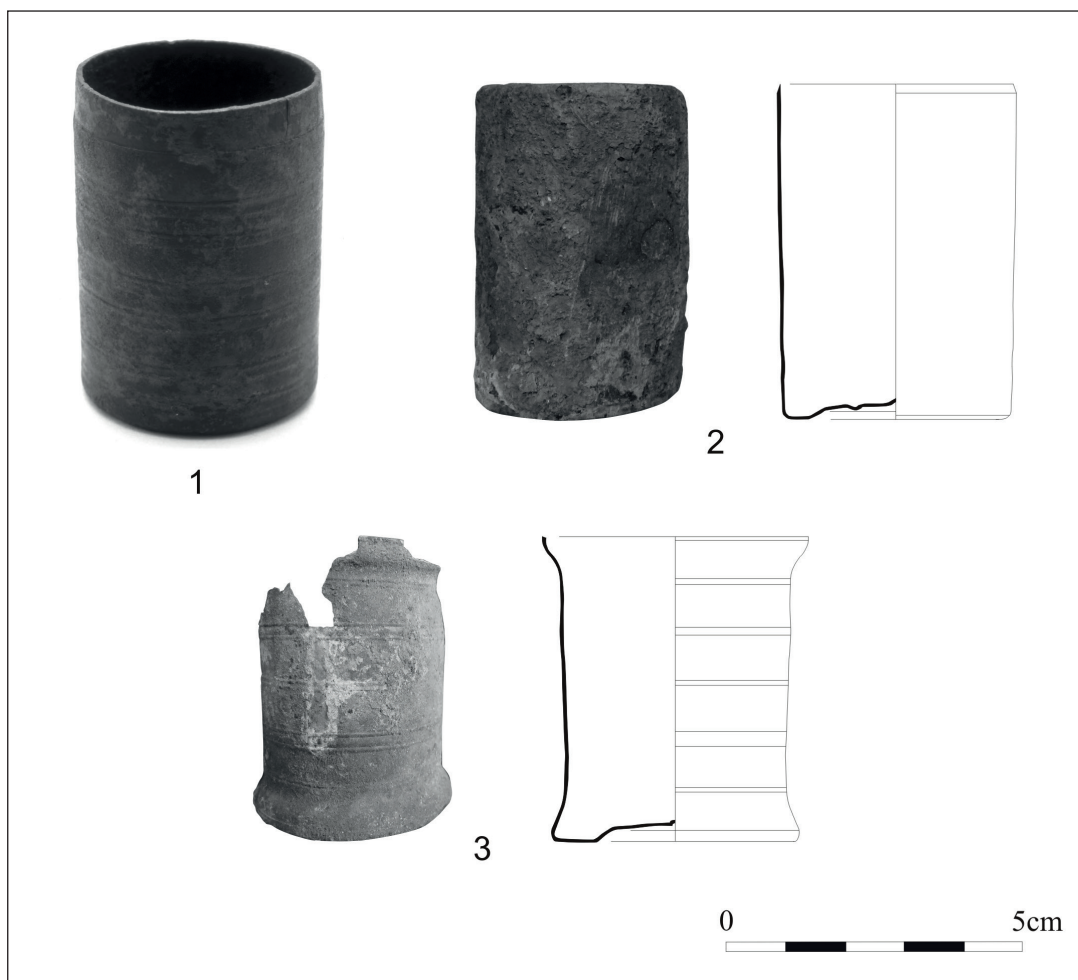


Figura 8. Píxides cilíndricas. 1. *Emerita Augusta* (Museo Nacional de Arte Romano de Mérida, n.º inv. CE 26557. Fondo MNAR). Nogales 1990: 112. 2. *Emporiae* (Museu d'Arqueologia de Catalunya, n.º inv. 1008). 3. *Emporiae* (Museu d'Arqueologia de Catalunya, n.º inv. 1009).

concreciones terrosas y numerosos focos de oxidación. Hállase completo a falta de la tapadera. Procede de *Emporiae*, no se conoce la fecha y circunstancias del hallazgo, presumiblemente acaeció en el curso de las excavaciones realizadas en los años 1920-1930 (IEC). Se conserva en el Museu d'Arqueologia de Catalunya, Barcelona (n.º inv. 1008).

Medidas: 5,70 cm altura; diámetro base 4 cm; diámetro abertura 4,20 cm.

Bibliografía: inédito.

Cronología: finales del siglo I hasta siglo II d. C.

24. *Emporiae* (L'Escala, Girona)

Descripción: cubilete cilíndrico, descansa en una base circular, pie anular con ligero reborde moldurado algo redondeado; el reverso con círculos concéntricos grabados. Las paredes rectas con borde diferenciado de labio vertical muy fino. El cuerpo va ornado con diversas bandas —finas incisiones— que circundan todo el contorno del vaso. Al interior es patente el rehundimiento del pie (figura 8.3).

Características: bronce, fundición *sottile*, fina lámina de metal. La superficie se nos ofrece con abundantes concreciones terrosas y focos de oxidación. Falta parte del tercio superior y la tapadera. Se exhumó probablemente en el curso de las excavaciones patrocinadas por el IEC a principios del siglo XX en *Emporiae*, no se conocen las circunstancias y fecha precisa del hallazgo. Se conserva en el Museu d'Arqueologia de Catalunya, Barcelona (n.º inv. 1009).

Medidas: 5 cm altura; diámetro base 4,20 cm.

Paralelos: se puede relacionar con las píxides descubiertas en una necrópolis de Isaccea/*Noviodunum* (*Pannonia*) (Simion 1984: 83, lám. XI, 4); o con los ejemplares de Warbowka (Bulgaria) (Raev 1977: 630, 640, n.º 87); Avenches/*Aventicum* (Suiza) (Kapeller 2003: 95, n.ºs 169-172) o *Vindonissa/Brugg* (Suiza) (Holliguer y Holliguer 1986: 34, n.º 1. 171, fig. 9).

Bibliografía: inédito.

Cronología: finales del siglo I hasta siglo II d. C.

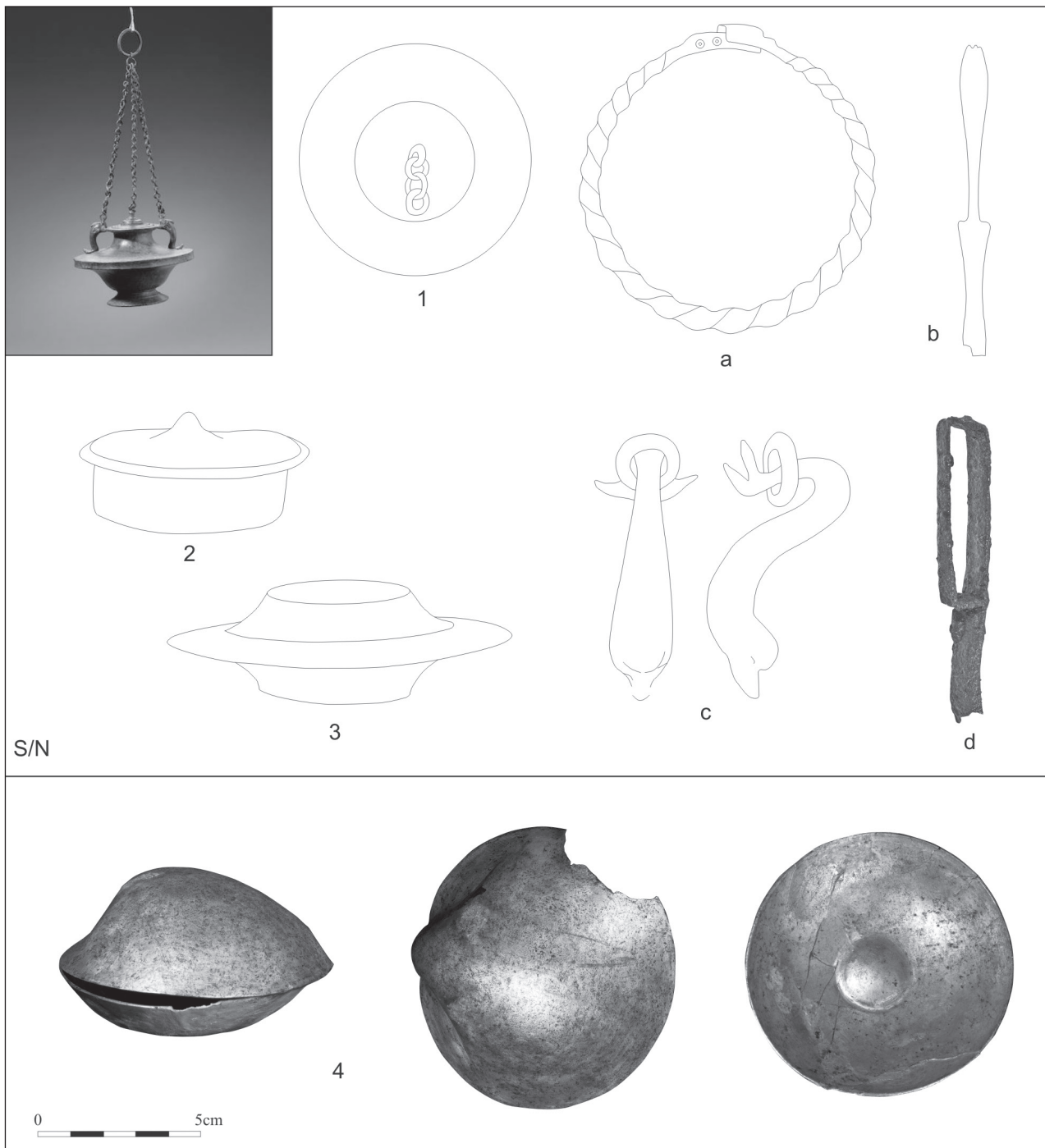


Figura 9. Píxides esféricas. En el extremo superior izquierdo de la figura, una *pyxis* tipo (<www.bonhams.com> [Consulta abril de 2006]. 1. *Baria* (Museo Arqueológico Nacional de Madrid). Dibujo, sin escala, en base a Astruc 1951: 78, lám. XLV, fig. 1, 3-5 (a. anilla porta-*strigiles*, b. espátula halladas junto a la *pyxis*). 2. *Baria* (Museo Arqueológico Nacional de Madrid). Dibujos, sin escala, en base a Astruc 1951: 64, lám. XXXIII, fig. 14. 3. *Baria* (Museo Arqueológico Nacional de Madrid). Dibujos, sin escala, en base a Astruc 1951: 79, lám. XLIV, fig. 6 (c. las dos asas fijas laterales que representan dos delfines halladas junto a la *pyxis*, d. *strigiles* de hierro). 4. *Pyxis* bivalvo. Plata. *Emerita Augusta* (Depósito del Consorcio Ciudad Monumental de Mérida-Museo Nacional de Arte Romano de Mérida, n.º inv. DO 2012/3/6). AA. VV. 2012: 164-165, n.º 54.

Tipo VII-b. *Píxides* esféricas

25. *Baria* (Villaricos, Almería)

Descripción: *pyxis* esférica, a diferencia de las cilíndricas es más ancha que alta y tiene otro sistema de cierre, la tapadera no se engasta en la abertura sino que es más pequeña y no abarca toda la super-

ficie. Lleva una anilla y cadenas para la suspensión (fig. 9. 1).

Características: bronce, hállase completo con la tapadera. Fue hallado en la necrópolis de *Baria* en un área de sepulturas indistintamente de inhumación e incineración. El ajuar funerario estaba formado por un servicio completo de *toilette*: *strigiles*, espátula de

tocador, espejo redondo y argolla para la suspensión de la *pyxis*, todo realizado en bronce. Se entregó al Museo Arqueológico Nacional de Madrid.

Bibliografía: Astruc 1951: 78, lám. XLV, fig. 1, 3-5.

26. *Baria* (Villaricos, Almería)

Descripción: *pyxis* esférica (*capsulita*) con base circular y plana, sin pie. La tapadera provista de pomo (figura 9.2).

Características: bronce, hállase completo con la tapadera. Se exhumó en una tumba de incineración de la necrópolis de *Baria* en el curso de las excavaciones arqueológicas realizadas por L. Siret. Se depositó en el Museo Arqueológico Nacional de Madrid.

Bibliografía: Astruc 1951: 64, lám. XXXIII, fig. 14.

Tipo VII-c. Píxides lenticulares

27. *Baria* (Villaricos, Almería)

Descripción: *pyxis* lenticular, la base circular y plana con pedestal cóncavo, decorada con bandas incisas configurando un elemento independiente. Consta de dos partes, la inferior o contenedor propiamente, de paredes abiertas que alcanza el diámetro máximo en su unión con la parte superior de forma lenticular-convexa, de borde muy grueso con aristas. Se va estrechando paulatinamente para formar un cuello ancho troncocónico que remata en una tercera parte esférica plana donde hay un orificio pequeño en su vértice (vertedero) al que se acopla una tapadera provista de asidero —pieza suelta— que va insertada en una cadena. Lleva dos asas fijas laterales que representan dos delfines, se fijan en el hombro y boca del recipiente a los que se insertan sendas argollas para la suspensión mediante cadenas que se unen junto con la cadena de la tapadera en una anilla grande (figura 9.3 y c).

Características: bronce, hállase completo. Fue exhumado en la necrópolis de *Baria* en un área con tumbas de inhumación y cremación. También se halló una anilla porta-*strigiles* y sendos apliques que reproducen delfines que corresponden al asa de la *pyxis* y un *strigiles* de hierro. Se conserva en el Museo Arqueológico Nacional de Madrid.

Paralelos: una *pyxis* sin procedencia conocida del Mercado de Antigüedades (Galería Bonhams, Londres) (altura 10,10 cm) es un paralelo exacto (figura 9, extremo superior izquierdo). La datación de esta pieza es de siglo I-II d. C.¹⁸ También se puede relacionar con el recipiente conservado en el Cyprus Museum de Nicosia (Chipre); en este caso se trata de un recipiente del que se conservan las asas; fue hecho con una aleación de cobre y martilleando una lámina de metal (altura 3,70 cm; diámetro máximo del cuerpo 8,21 cm; diámetro del vertedero 1,20 cm) (Zachariou-Kaila 2009: 343, n.º 17, fig. 11b).

Bibliografía: Astruc 1951: 79, lám. XLIV, fig. 6.

18. A Roman bronze hanging lidded pyxis. S. I-II d. C. Lote 134 (27 April 2006, New Bond Street. London). <www.bonhams.com> [Consulta Abril de 2006].

Tipo VIII-d. Píxides bivalvas. Plata

28. *Emerita Augusta* (Mérida, Badajoz)

Descripción: *pyxis* que reproduce una concha marina (bivalvo): consta de dos partes, la inferior o contenedor propiamente de forma semiesférica con umbo central interno a la que se acopla perfectamente la tapadera compuesta por una segunda valva, convexa, con dos hendiduras laterales a modo de asidero. El borde engrosado en forma de bastoncillo. La base muy reducida, circular, presenta una hendidura para facilitar la estabilidad del recipiente. No hay vestigios de charnela u otro elemento para el ajuste de las dos *valvas* así que el cierre es por acople (figura 9.4). Se relaciona con el Tipo PYX-4011 de Feugère (Artefacts 2019).

Características: plata, fina lámina de metal fundida; fue hallado en el curso de las excavaciones arqueológicas realizadas en el año 1991 en la Urbanización El Disco (Mérida), correspondiente a una necrópolis y como parte del ajuar funerario de una tumba de incineración. La tapadera se nos ofrece ligeramente fracturada. Buen estado de conservación. Ingresó en el Museo Nacional de Arte Romano de Mérida en calidad de Depósito del Consorcio de la Ciudad Monumental de Mérida el 27 de abril de 2012 (n.º inv. DO 2012/3/6).

Medidas: diámetro máximo 8 cm; altura 1,80 cm; tapadera: diámetro máximo 8,40 cm; altura 2,50 cm; grosor 0,05 cm.

Bibliografía: AA. VV. 2012: 164-165, n.º 54.

Cronología: siglo I d. C.

Salvador F. Pozo

Arqueólogo

Calle Mariano de Cavia 8, 29017, Málaga
salvafozo1@gmail.com

Josep F. Roig

ICAC

Calle Reina Maria Cristina, 50-52, esc. B, 1-2
43002, Tarragona
jfroig@icac.cat,

Data de recepció: 19/03/2020

Data d'acceptació: 09/06/2020

Bibliografía

- AA. VV. (1990a). *Los bronces romanos en España. Catálogo de la exposición*. En: ARCE, J. y CABALLERO, L. (eds.). (Palacio de Velázquez. Parque del Retiro, mayo-julio 1990). CSIC. Madrid.
- AA. VV. (1990b). Milano Capitale dell'Impero Romano (286-402 d. C.). En: Sena, G. et al. (ed.) *Cataloghi di Mostre*. Palazzo Reale (24 Gennaio-22 Aprile 1990). Milán.
- AA. VV. (2012). *El Consorcio y la arqueología emeritense. De la excavación al Museo. Catálogo de la exposición*. Consorcio de la Ciudad Monumental Histórico-Artística y Arqueológica de Mérida. Mérida.
- ACUÑA, F. (1973). Os balsamarios romans da *Gallaecia*. *Cuaderno de Estudios Gallegos*, XXXVIII: 181-187.
- ALONSO, J., SABIO, R., JEREZ, J. M. (2019). Tinteros de bronce romanos de *Augusta Emerita*. *Archivo Español de Arqueología*, 92: 251-269.
- ÁLVAREZ Y SÁEZ DE BURUAGA, J. (1960). *Museo Arqueológico de Mérida*. Memoria de los Museos Arqueológicos Provinciales (1955-57). Dirección General de Bellas Artes. Madrid.
- ALVES, F. (1903). Archeologia Bracaraugustana. Estatueta *ithyphallica*. *O Arqueólogo Português*, 8: 300-304.
- AMO Y DE LA HERA, M. DEL (1982). El Teatro Romano de Acinipo. *Actas del Simposio El teatro en la Hispania romana*. Diputación Provincial de Badajoz. Badajoz: 215-251.
- ARCHEPH (1906). Archaiologike Ephemeris. *Athenais Archaiologikes Etaireias*: 83, fig. 11.
- ARRUDA, A. M., DE SOUSA, E., LOURENÇO, P. (2009). A necrópole romana de Monte Molião (Lagos). *Actas do 7º Encontro de Arqueologia do Algarve* (Silves - 22, 23 e 24 Outubro 2009). XELB, 10. Museo Municipal de Arqueologia de Silves. Revista de Arqueologia, Arte, Etnologia e História: 267-284.
- ARRUDA, A. M. (2007). *Laccobriga, A ocupação romana na baía de Lagos*. Catálogo da Exposição. Câmara Municipal Lagos: 7-47.
- ARTEFACTS (2019). FEUGÈRE, M. (ed.). Encyclopédie collaborative en ligne des objets archéologiques. <<https://artefacts.mom.fr/fr/home.php>> [Consulta: enero de 2020].
- ASTRUC, M. (1951). La necrópolis de Villaricos. *Informes y Memorias*, 25. Madrid.
- AYERBE, R. (1988). Apuntes sobre los usos del bronce en época antigua. En: AA. VV., *Anas-Barraeca. Confluencias de culturas*. Exposición de piezas arqueológicas de Mérida (Febrero-Marzo 1998). Mérida.
- BA (2017). *Baena Arqueológica*, 17. Boletín informativo del Museo Histórico Municipal de Baena (Córdoba). Ayuntamiento de Baena.
- BABELON, E., BLANCHET, J. (1895). *Catalogue des bronzes antiques de la Bibliothèque Nationale*. Fondation Eugène Piot. París.
- BÁNKI, Z. S. (1981). Heiligtum des Iuppiter Dolichenus in Vetus Salina. *Alba Regia*, 19: 95-113.
- BARATTA, G. (2014). Una statuetta bronzea di schiavo accovacciato da Son Catlar (Minorca, Isole Baleari). *Madriider Mitteilungen*, 55: 316-330.
- BARATTE, F., BONNAMOUR, L., GUILLAUMET, J.-P., TASSINARI, S. (1984). Vases antiques de Métal au Musée de Chalon-sur-Saône. *Revue archéologique de l'est et du centre-est. Cinquième Supplément*. Dijon.
- BARCA, V. (2017). Notes on the metal pyxides recently discovered in the Sarmatian environment south the Lower Mures River. *PLURAL*, 5-2: 101-123.
- BAUR, P. V. (1947). *Excavations at Dura Europos. Final Report*, IV, 2. New Haven.
- BCH (1931). *Bulletin de Correspondance Hellénique*. École Française d'Athènes: 489 y ss., fig. 17.
- BEAZLEY, J. D. (1927-1928). Aryballos. *The Annual of the British School at Athens*, 29: 187-215.
- BECATTI, G. (1963). *Nero*. Enciclopedia dell'Arte Antica Classica e Orientale. Istituto della Enciclopedia Italiana. Roma, V.
- BEJARANO, A. M., BUSTAMANTE, M., NAVARRO, J. V., MARRAS, S., ARTEAGA, A. (2019). Estudio arqueológico y arqueométrico de restos de cosmético hallados en una pyxis malacológica en *Augusta Emerita* (Mérida, Badajoz). *Sagvntum*, 51: 177-195.
- BELTRÁN, M. (1976). *Arqueología e historia de las ciudades antiguas del Cabezo de Azaila (Teruel)*. Librería General. Zaragoza.
- BIEBER, M. (1915). *Die antiken Skulpturen und Bronzen des Königlichen Museum Fridericianum in Cassel*. Elwert. Marburg.
- BOESELANGER, D. (1993). *Die Beigabekombinationen reicher Brandgräber in Köln*. Archäologische Schriften des Instituts für Vor- und Frühgeschichte der Johannes Gutenberg-Universität Mainz, 3.
- BOLLA, M. (1988). Le necropoli romane di Milano. *Rassegna di Studi del Civico Museo Archeologico e del Civico Gabinetto Numismatico di Milano*, suppl. V. Milán.
- BOLLA, M. (1993). Il vasellame in bronzo in età augustea: osservazioni sulla base di reperti dall'Ager

- Mediolanensis. *Rassegna di Studi del Civico Museo Archeologico e del Civico Gabinetto Numismatico di Milano*, LI-LII: 71-97.
- BOLLA, M. (1994). *Vasellame romano in bronzo nelle Civiche Raccolte Archeologiche di Milano*. *Rassegna di Studi del Civico Museo Archeologico e del Civico Gabinetto Numismatico di Milano*, suppl. XI. Milán.
- BOLLA, M. (1995). Il vasellame in bronzo in età augustea: due tombe dell'ager mediolanensis. En: MOLS, S. T. A. M., GERHARTL, A. M., KARS, H., KOSTER, A., PETERS, W. J. Th., WILLEMS, W. J. H. (ed.). *Acta of the 12th International Congress on Ancient Bronzes* (Nijmegen 1992). *Nederlandse Archeologische Rapporten*, 18. Nijmegen: 7-13.
- BÓNIS, E. B. (1968). Emaillierte Palästra-Geräte aus *Brigetio*. *Folia Archeologica*, 19. Magyar Nemzeti Múzeum. Budapest: 25-58.
- BÓNIS, E. B. (1983). Der kaiserzeitliche Bronzefund von Zomba. *Folia Archeologica*, 34. Magyar Nemzeti Múzeum. Budapest: 93-122.
- BONNAMOUR, L. (1976). Vases en bronze d'époque romaine trouvés dans la Saône. *Actes du IV Colloque International sur les bronzes antiques* (Lyon 1976). *Annales de l'Université Jean Moulin*. Lyon.
- BONNAMOUR, L. (2000). *Archéologie de la Saône. 150 ans de recherches*, Catalogue de l'exposition. Ville de Chalon-sur-Saône.
- BOUBE-PICOT, Ch. (2006). Deux pyxides à décor d'émail millefiori importées en Maurétanie Tingitane. En: FEUGÈRE, M., GEBHARD, R., MACKENSEN, M. (eds.). *Gedenkschrift für Jochen Garbsch. Von Britannien über Rätien und Pannonien nach Nordafrika*. München: 173-176.
- BOUCHER, S. (1971). Vienne. *Bronzes Antiques*. vol. 17. *Inventaire des collections publiques françaises*. Éditions des musées nationaux. Paris.
- BOUCHER, S., TASSINARI, S. (1976). *Bronzes antiques du Musée de la civilisation gallo-romaine à Lyon*. vol. I: *Inscriptions, statuaire, vaisselle*. Diffusion de Boccard. Lyon.
- BOUZA, F. (1970). Balsamario romano con busto de Fauno. *Archivo Español de Arqueología*, 43: 221-223.
- BRILSFORD, J. W. (1966). *Guide to the Antiquities of Roman Britain*. British Museum. Londres.
- BRAUN, C. (1988). Römische Bronzegefäße mit Reliefdekor. En: GSCHWANTLER, K., BERNHARD-WALCHER, A. (eds.). *Griechische und römische Statuetten und Grossbronzen*. Akten der 9. Internationalen Tagung über antike Bronzen (Wien, 21-25 April 1986), *Kunsthistorischen Museum*. Wien: 321-322.
- BRAUN, C. (2001). *Römische Bronzebalsamarien mit Reliefdekor*. *British Archaeological Reports*. International Series, 917. Oxford.
- BREŠČAK, D. (1982). Antično Bronasto Posodje Slovenije (Roman Bronze Vessels in Slovenia). *Situla. Dissertationes Musei Nationalis Labacensis* 22/1. Ljubljana.
- BREŠČAK, D. (1995). Roman bronze vessels in Slovenia, New finds 1982-1991. En: MOLS, S. T. A. M., GERHARTL, A. M., KARS, H., KOSTER, A., PETERS, W. J. Th., WILLEMS, W. J. H. (ed.). *Acta of the 12th International Congress on Ancient Bronzes* (Nijmegen 1992). *Nederlandse Archeologische Rapporten*, 18. Nijmegen: 15-21.
- BRIGGS, W. W. (1975). Augustan Athletics and the Games of Aeneid 5. *Stadion*, 1: 267-283.
- BROMMER, F. (1969). Aryballoi aus Bronze. En: ZAZOFF, P. (ed.). *Opus Nobile: Festschrift zum 60. Geburtstag von Ulf Jantzen*. Wiesbaden: 17-23.
- BROUWER, M. (1993). *De Romeinse tijd in Nederland*. Leiden. Rijksmuseum van Oudheden.
- BRUSIN, G. (1934). *Gli scavi di Aquileia, un Quadriennio di Attività dell'Associazione Nazionale per Aquileia (1929-1932)*. Udine.
- BUJUKLIEV, H. (1988). Serrures et applications en bronze des coffrets de toilette du territoire d'Augusta Trajana (Ville de Stara Zagora, Bulgarie). En: GSCHWANTLER, K., BERNHARD-WALCHER, A. (eds.). *Griechische und römische Statuetten und Grossbronzen*. Akten der 9. Internationalen Tagung über antike Bronzen (Wien, 21-25 April 1986), *Kunsthistorischen Museum*. Wien: 416-420.
- CABRÉ, J. (1940). Bronze constantiniano de Sigüenza. *Archivo Español de Arqueología*, 40: 58-59.
- CALVI, M. C. (1970). Un calamaio d'argento di Este. Venetia, II. *Studi Miscellanei di Archeologia delle Venezie*: 274-278.
- CALVI, M. C. (1986). Calamai d'argento di Altino. *Aquileia Nostra*, LVII: 493-512.
- CARDOZO, M. (1948). *Um bronze romano de Chaves* (Separata da *Miscelânea de Estudos à Memória de Cláudio Basto*). Oporto.
- CASTOLDI, M. (2002). I recipienti in bronzo in Italia settentrionale tra III e V secolo D. C. En: *Bronzi di età romana in Cisalpina. Novità e riletture*. *Antichità Altoadriatiche*, LI. Trieste: 73-159.
- CIRIRELLI, C. (1989). Le ville romane di Terzigno, Torre del Greco. *Rivista di Studi Pompeiani*, III: 178.
- Cfr. *Notizie degli Scavi di Antichità* 1934: 295, fig. 15.
- CLAUDE, A. (1752). *Recueil d'antiquités égyptiennes, étrusques, grecques et romaines*. Paris.
- COMSTOCK, M., VERMEULE, C. (1971). *Greek, Etruscan & Roman bronzes in the Museum of Fine Arts Boston*. Museum of Fine Arts Boston. Massachusetts.

- COROT, H. (1922). Notes sur un buste balsamaire découvert dans une sépulture à Aisey-le-Duc (Côte-d'Or). *Pro Alesia. Société des Sciences de Semur-en-Auxois*, 32-33. Alise-Sainte-Reine: 49-144.
- CRISTOFANI, M. (1985). *I Bronzi degli Etruschi*. De Agostini. Roma.
- DAI (1969). Deutsches Archäologisches Institut. *Ausgrabungen Forschungen Seit 1950*. Berlín.
- DANOFF, C. M. (1937). *Grabfund aus Warbovka in Nordbulgarien*. Archäologischer Anzeiger. Beiblatt zum Jahrbuch des Deutschen Archäologischen Institut. Berlín: 339-347.
- DA VEIGA, E. (1972). *Arqueologia romana do Algarve (Subsidios)*. Lisboa, II.
- DE DECKER, K. (2018). La vaisselle métallique de l'agglomération romaine de Bliesbruck (Moselle, France). *BLESA 8. Recherches Archéologiques/Archäologische Forschungen*. Bliesbruck-Rheinheim (Département Moselle-Saarland): 49-128.
- DE RIDDER, A. (1915). *Les Bronzes Antiques du Louvre. II. Les Instruments*. Ernest Leroux. Paris.
- DEL AMO, M. (1973). *Estudio preliminar sobre la romanización en el término de Medellín (Badajoz). La necrópolis de El Pradillo y otras villas romanas*. Noticiario Arqueológico Hispánico. Madrid.
- DEL AMO Y DE LA HERA, M., PÉREZ RODRÍGUEZ, F. J. (2006). *Guía del Museo de Palencia*. Junta de Castilla y León. Palencia.
- DEN BOESTERD, M. H. P. (1956). *The bronze vessels. Description of the collection in the Rijksmuseum G. M. Kam at Nijmegen 5*. Nijmegen.
- DREXEL, F. (1909). *Alexandrinische Silbergefäße der Kaiserzeit*. Bonner Jahrbücher des Rheinischen Landesmuseum Bonn und des Vereins von Altertumsfreunden im Rheinlande. Köln.
- EDGAR, M. C. D. (1903). *Catalogue Général des Antiquités Égyptiennes du Musée du Caire: Greek Bronzes*. Egyptian Museum. El Cairo.
- EMERY, W. B., KIRWAN, L. P. (1938). *The Royal Tombs of Ballana and Qustul (Mission Archéologique de Nubie, 1929-1934)*. Service des Antiquités de l'Égypte. El Cairo.
- FERNÁNDEZ-CHICARRO, C. (1958). Noticiario Arqueológico de Andalucía. *Archivo Español de Arqueología*, 97-98: 185.
- FEUGÈRE, M. (1994). La vaisselle gallo-romaine en bronze de Vertault (Côte-d'Or). *Revue Archéologique de l'est et du centre-est*, 165: 45-1.
- FLEISCHER, R. (1966). *Antike Bronzestatuetten aus Carnuntum*. Römische Forschungen in Niederösterreich, IV. Böhlau.
- FLEISCHER, R. (1967). *Die römischen Bronzen aus Österreich*. Mainz.
- FONTAINE, P., FONTAINE-HODIAMONT, CH., LENOBLE-PINSON, M. (2012). D'unguentarium à balsamaire. Les noms des vases à parfums en verre hellénistiques et romains. *Vocabulaire latin et terminologie actuelle. Folia Electronica Classica*, 23: 39-47.
- FORSYTH, W. H. (1950). Provincial Roman Enamels recently acquired by the Metropolitan Museum of Art. *The Art Bulletin. The Bulletin of the College Art Association of America*, 32: 296-308.
- FRANKEN, H. (1994). *Aequipondia. Figürliche Laufgewichte römischer und frühbyzantinischer Schnellwaagen*. VDG Verlag und Datenbank für Geisteswissenschaften. Bonn.
- FRANKEN, H. (2018). Bädersklaven. Ein neuer Benennungsvorschlag für zwei hellenistische Bronzestatuetten. *Antike Kunst*, 61. Zeitschrift für klassische Archäologie. Halbjahresschrift hrsg. von der Vereinigung der Freunde antiker Kunst. Basel: 44-53.
- FREMERSDORF, F. (1941). Bronzenes Dreikopfgefäß aus Köln. *Germania*, 25: 38-42.
- FRICKENHAUS, A. (1908). Griechische Vasen aus Emporion. *Anuari 1908*: 195-240.
- FROVA, A. (1983). Un bronzo alessandrino a Luni. En: *Alessandria e il mondo ellenistico*. Roma: 172-176.
- FÜNFSCHILLING, S. (2012). Schreibgeräte und Schreibzubehör aus Augusta Raurica (mit einem Beitrag von Ch. Ebnötter). *Jahresberichte aus Augst und Kaiseraugst*, 33. Augst: 163-236.
- FURTWÄNGLER, A. (1905). *Neue Denkmäler antiker Kunst III*. Sitzungsberichte der Philosophisch-Philologischen und der Historischen Klasse der Königlichen bayerischen Akademie der Wissenschaften zu München. München.
- GARCÍA BELLIDO, A. (1949). *Esculturas romanas de España y Portugal*. Consejo Superior de Investigaciones Científicas. Madrid.
- GIORDIANO, C., CASALE, A. (2007). *Profumi, unguenti e acconciature in Pompei antica*. Bardi Editore. Roma.
- GISBERT, J. A. (1993). Balsamario con representación de Mercurio en una domus de Dianium, Dénia (Alicante). BURKHALTER, F., ARCE, J. (coord.). *Bronces y religión romana. Actas del XI Congreso Internacional de Bronces Antiguos*. Madrid: 213-228.
- GOESSLER, P. (1926). Neue römische Funde aus Cannstatt. *Germania*, X-1: 36-44.
- GOESSLER, P. (1928). *Antike Büstengefässchen aus Metall*. Antike Plastik für Walther Amelung zum sechzigsten Geburtstag. Die antike Zeitschrift für Kunst und Kultur des klassischen Altertums. Berlin-Leipzig: 75-86.

- GOLDMAN, H. (1950). *Excavations at Gözlu Küle-Tarsus. I. The Hellenistic and Roman Period*. Hetty Goldman. Princeton.
- GONZÁLEZ, M., MORENO, M. (2005). Un hallazgo metálico del Vicus occidental de la Colonia Patricia. *Anales de Arqueología Cordobesa*, 16: 65-78.
- HADLEY, G. (1928). *The Negro in Greek and Roman Civilisation. A Study of the Ethiopian Type*. Baltimore (reeditado Nueva York, 1967).
- HAUSMANN, U. (1962). Hellenistic Neger. *Mitteilungen des Deutschen Archäologischen Instituts. Athenische Abteilung*, 77: 255-281.
- HAYES, J. W. (1984). *Greek, Roman and Related Metalware in the Royal Ontario Museum*. Royal Ontario Museum. Toronto.
- HAYNES, S. (1995). The Bronze Head-Vase from *Gabii* in the Louvre. Its History and Echoes. *Italy in Europe: Economic Relations 700 BC-AD*, 50: 177-186.
- HM (1892). Hermitage Museum. Antiquités du Bosphore Cimmérien. Leningrad.
- HÖCKMANN, U. (1972). *Antike Bronzen*. Staatliche Kunstsammlungen Kassel. Kassel.
- HOLLIGER, C. H., HOLLIGER, C. (1985). Bronzegefäße aus Vindonissa. *Jahresbericht der Gesellschaft pro Vindonissa*, 1985: 5-44.
- HOLLIGER, C. H., HOLLIGER, C. (1986). Bronzegefäße aus Vindonissa. Nachträge und Tabellen. *JBerProVindon*, 2: 29-48.
- HUTCHINSON, V. (1986). *Bacchus in Roman Britain: the evidence for his cult*. British Archaeological Reports, 151. Oxford.
- IVANJI, D. (1935). *Die pannonischen Lampen. Eine typologische-chronologische Übersicht*. Dissertationes Pannonicae, II. Budapest.
- JESSUP, R. F. (1962). Roman Barrows in Britain. *Collection Latomus*, 58: 853-867.
- JIMÉNEZ DE GREGORIO, F. (1963). Noticiario. Hallazgos arqueológicos en la provincia de Toledo. *Archivo Español de Arqueología*, XXXVI, 107-108: 228-229.
- JOFFROY, R. (1962). Petits vases en bronze de Vertillum (Côte-d'Or). Hommages à A. Grenier, II, *Latomus*, 58. *Revue d'Études Latines*: 868-870.
- JOHNS, C. (1993). An enamelled bronze pyxis from a Roman grave at Elsenham, Essex. *The Antiquaries Journal*, 73: 161-165.
- KAPPELLER, A. (2003). La vaisselle en bronze d'Avenches/Aventicum. Les récipients en bronze. *Bulletin de l'Association Pro Aventico*, 45: 83-146.
- KAUFMANN, H. (1984). *Das spätkaiserzeitliche Brandgäberfeld von Wechmar*. Kreis Gotha, Weimarer Monographien zur Ur- und Frühgeschichte, 9.
- KAUFMANN-HEINIMANN, A. (1998). *Götter und Lararien aus Augusta Raurica. Herstellung, Fundzusammenhänge und sakrale Funktion figürlicher Bronzen in einer römischer Stadt*. Römermuseum. Augst.
- KAUFMANN-HEINIMANN, A. (2010). Das Mädchen mit dem Turban vom Esquilin. Zum Bronzegefäß im Silberschatz von 1793. *Oleum non perdidit. Festschrift für Stefanie Martin-Kilcher zu ihrem 65. Geburtstag*. *Antiqua*, 47: 337-346.
- KLOSE, O. (1910). Ein Bronzegefäß in Gestalt einer Negerbüste. *Mitteilungen der Gesellschaft für Salzburger Landeskunde*. Salzburg: 35-44.
- KOLLING, A. (1971). *Funde aus der Römerstadt Schwarzenacker und ihrer nahen Umgebung*. Homburg-Saar.
- KOSTER, A. (1997). *The bronze vessels 2. Acquisitions 1954-1966. Description of the collections in the Provincial Museum G. M. Kam at Nijmegen*, 13. Nijmegen.
- LA BAUME, P. (1964). *Römisches Kunstgewerbe, zwischen Christi und 400*. Klinkhardt & Biermann Braunschweig.
- LAGENFELD, H. (1975). Die Politik des Augustus und die griechische Agonistik, Monumentum Chiloniense. En: LEFÈVRE, E. (ed.). *Studien zur augusteischen Zeit, Kieler Festschrift für Erich Burck zum 70. Geburtstag*. Amsterdam: 228-259.
- LEBEL, P. (1961). Catalogue des Collections Archéologiques de Besançon. V. *Les bronzes figurés*. Annales Littéraires de l'Université de Besançon, 26, Archéologie 8. Paris.
- LEHNER, H. (1907). *Ausgrabungs- und Fundberichte vom 16. Juli 1900 bis 31. Juli 1901. Meschenich bei Brühl (Römische Brandgräber)*. Bonner Jahrbücher des Rheinischen Landesmuseum Bonn und des Vereins von Altertumsfreunden im Rheinlande. Köln.
- LEIBUNDGUT, A. (1976). *Die römischen Bronzen aus Schweiz, III, Westschweiz Bern und Wallis*. 2 vols. Verlag Philipp von Zabern. Mainz am Rhein.
- LEITE DE VASCONCELOS, J. (1920). Hierología lusitánica, O Arqueólogo Português. *Museu Nacional de Arqueologia*, XXIV: 285-286.
- LÉVÊQUE, P. (1952). Antiquités Grecques. En: VAN DE WALLE, B., LÉVÊQUE, P., RENARD, M., FAIDER-FEYTMANS, G. (dir.). *Les Antiquités Égyptiennes, Grecques, Étrusques, Romaines, et Gallo-Romaines du Musée de Mariemont*, Éditions de la Librairie Encyclopédique. Bruselas.
- LEVI, M. A. (1986). *Augusto e il suo tempo*. Milán.
- LUNDOCK, J. R. (2014). A Study of the Deposition and Distribution of Copper Alloy Vessels in Roman Britain.

- (Tesis Doctoral King's College London): <<http://www.kclpure.kcl.ac.uk/portal/>> [Consulted July 2014].
- LVR-LANDES-MUSEUM (2017). *Im Meer versunken. Sizilien und die Unterwasserarchäologie*. Rheinische Landesmuseum Bonn für Archäologie. Kunst- und Kulturgeschichte (12. 10. 2017 bis 11. 03. 2018).
- LYON-CAEN, CH., BECK, F., CHEW, H. (eds.) (1991). *Masques de fer: un officier romain du temps de Caligula. Catalogue de la Exposition*. Saint-Germain-en-Laye (6 novembre 1991-4 février 1992). París.
- MÄHL, E. (1974). *Gymnastik und Athletic im Denken der Römer*. Heuremata, 2. Amsterdam.
- MAJEWSKI, K. (1963). Brazowe Balsamaria Antropomorficzne W. Cesarstwie Rzymskim. Balsamaires anthropomorphes en bronze dans l'empire romain. *Archeologia*, XIV. Rocznik Instytutu Archeologii i Etnologii Polskiej Akademii Nauk. Varsovia: 95-126.
- MALAISE, M. (1970). A propos d'un buste-balsamaire en bronze du Musée de Tongres. Sur les traces de l'influence alexandrine. *Latomus. Revue d'Études Latines*, 29: 142-156.
- MARQUARDT, J. (1886). *Das Privatleben der Römer*. Leipzig.
- MARTÍ, V. (1996). De l'usage des balsamaires anthropomorphes en bronze. *Mélanges de l'École Française de Rome. Antiquité*, 108.2: 979-1000.
- MASCARÓ, J. (1982). Los materiales arqueológicos. *Geografía e Historia de Menorca*, II. Menorca.
- MAU, A. (1908). *Pompeji in Leben und Kunst*. Verlag von Wilhelm Engelmann. Leipzig.
- MÉLIDA, J. R. (1895). *Bronce romano-celtibérico*. Ilustración Española y Americana. Madrid: 238-239.
- MÉLIDA, J. R. (1900). Los bronce antiguos de D. Antonio Vives. *Revista de Archivos Bibliotecas y Museos*, 7.
- MÉLIDA, J. R. (1925-1926). *Catálogo monumental y artístico de la provincia de Badajoz*. Madrid.
- MÉLIDA, J. R., MACIAS, M. (1926-1927). *Excavaciones de Mérida. El circo. Los columbarios. Las termas. Esculturas. Hallazgos diversos*. Memoria Junta Superior de Excavaciones y Antigüedades, 33. Madrid.
- MENZEL, H. (1960). *Die römischen bronzen aus Deutschland. I. Speyer*. Verlag des Römisch-Germanischen Zentralmuseums. Mainz.
- MENZEL, H. (1986). *Die römischen bronzen aus Deutschland. III. Bonn*. (2 vols.) Verlag Philipp von Zabern. Bonn.
- MÜHLENBROCK, J., D. RICHTER (eds.) (2005). *Verschüttet vom Vesuv. Die letzten Stunden von Herculaneum. Ausstellungskatalog* (Haltern/Berlin/Bremen/Mannheim). Mainz.
- MUSTATA, S. (2017). *The Roman metal vessels from Dacia Porolissensis*. Romanian Academy. Institute of Archaeology and Art History Cluj-Napoca. Patrimonium Archaeologicum Transylvanicum, 12. Cluj-Napoca.
- MUTZ, A. (1972). *Die Kunst des Metaldrehens bei den Römern. Interpretationen antiker Arbeitsfahren auf Grund von Werkspuren*. Basel-Stuttgart.
- NENOVA-MERDJANOVA, R. (2008). *Roman bronze vessels from Moesia and Thracia*. Archaeology of the Bulgarian Lands, 3. Sofia.
- NENOVA-MERDJANOVA, R. (1997). Gods, Youths and Slaves (On the bronze bust-vessels from the Roman period). *Archeologica Bulgarica*, I, 1: 103-112.
- NUNES, J. (1899). Notícia sobre a necrópole luso-romana nos arredores de Lagos, Portugalia. *Revista de Arqueologia do Departamento de Ciências e Técnicas do Património da Faculdade de Letras da Universidade do Porto*, I, 3-4: 817-818.
- NUNES, J. (1900). Necrópole luso-romana nos arredores de Lagos. *O Arqueólogo Português*, V. Museu Nacional de Arqueologia. Lisboa: 102-104.
- NUNES, A. J. (2002). *Bronzes figurativos de Portugal*. Fundação Calouste Gulbenkian. Ministério da Ciência e da Tecnologia. Lisboa.
- OLIVER, A. (1977). *Silver for the Gods. 800 Years of Greek and Roman Silver. The Toledo Museum of Art (Ohio)* (October 8-November 20, 1977. Exhibition). Meriden. Connecticut.
- OVERBECK, J. (1884). *Pompeji —in seinen— Gebäuden, Altertümern und Kunstwerken, dargestellt —Vierte im Vereine mit August Mau durch—gearbeitete und vermehrte Auflage* Leipzig.
- PÁRDUZ, M. (1941). *Denkmäler der Sarmatenzeit Ungarns*. I, *Archaeologia Hungarica*, XXV. Budapest.
- PARIENTE, A. (1984). Une oenochoé plastique en bronze de provenance égyptienne. *Bulletin de Correspondance Hellénique*, 108-1: 301-316.
- PARIS, P. (1910). Promenades archéologiques en Espagne, VII. Tarragone. *Bulletin Hispanique*. 12: 128-131.
- PAUL, E. (1992). *Antike Keramik im Lindenau-Museum*. Die Sammlungen des Staatlichen Lindenau-Museums Altenburg, 1.
- PAULOVICS, I. (1942). Brigetioi kisbronzok Magányujteményekből *Archaeologiai Értesítő*, 3: 216-248.
- PÉREZ, J. (2017). Elaboración y comercialización de perfumes y ungüentos en Roma. Los *unguentarii*. *Revista Est. Fil. e Hist. da Antiguidade*. 31: 81-110.
- PETIT, J. (1980). *Bronzes antiques de la Collection Dutuit. Grecs, Hellénistiques et de l'Antiquité tardive*. Palais des Beaux-Arts de Paris. Musée du Petit Palais. París.

- PETROVSKY, R. (1993). *Studien zu römischen Bronzegefäßen mit Meisterstempeln*. Kölner Studien zur Archäologie der Römischen Provinzen, 1. Verlag Marie L. Leidorf. Buch am Erlbach.
- PETRU, S. (1972). *Emonske nekropole. Katalogi in monografije 7*. Ljubljana.
- PETRU, S., PETRU, P. (1978). *Neviodunum, (Drnovo pri Krškem)*. Katalogi in monografije, 15. Ljubljana.
- PHARMAKOVSKY, B. V. (1914). *Archäologische Funde im Jahre 1913. Rußland, Archäologischer Anzeiger*, cols. 206-291.
- PINTEROVIC, D. (1954). Die neuesten Römischen Funde aus Dalj bei Osijek. *Osjeckii Zbornik*, IV: 19-31.
- PINTEROVIC, D. (1962). O rimskoj bronci s terena Osijeka i okolice. *Osijecki zbornik. Muzej Slavonije (Osijek Journal)*, 8: 71-122.
- PLANCK, D. (1983). *Das Freilichtmuseum am rätischen Limes im Ostalbkreis*. Führer zu archäologischen Denkmälern in Baden-Württemberg, 9.
- PLESNICAR-GEC, L., GIUMLIA-MAIR, A. (2002). The figural vessels from Emona. MATTUSCH, C., BRAUER, A., KNUDSEN, S. (coord.). *Acta of the 13th International Bronze Congress, held at Cambridge, Massachusetts (May 28-June 1, 1996)*. Vol. 2. *Journal of Roman Archaeology*. Supplementary Series 39. Portsmouth, Rhode Island: 248-255.
- POPOVIĆ, L., MANO-ZISI, D., VELICKOVIC, M., JELICIC, B. (1969). *Antička bronza u Jugoslaviji*. Narodni Muzej. Belgrado.
- Pozo, S. F. (1986). Balsamarios figurados del Museo Arqueológico Nacional de Madrid. *Boletín del Museo Arqueológico Nacional*, IV-1: 47-53.
- Pozo, S. F. (1988a). A propósito de un balsamario de las termas de Accinipo (Ronda, Málaga). *Mainake*, X: 113-118.
- Pozo, S. F. (1988b). Balsamarios antropomorfos en bronce de época romana hallados en Hispania. *Archivo Español de Arqueología*, vol. 61, n.º 157-158: 275-297.
- Pozo, S. F. (1997). Lucernas antiguas en bronce de la Baetica: ensayo de clasificación. Tipología y cronología. *Boletín del Seminario de Estudios de Arte y Arqueología*, 63: 203-261.
- Pozo, S. F. (2002). Varia arqueológica de la provincia Baetica. Bronces romanos inéditos. Grandes bronceos. Estatuillas. Mobiliario doméstico. Amuletos fálcos. Espejos. Balanzas. Contrapesos. Asas y apliques de sítilas. Atalaje de caballerías. *Antiquitas*, 14: 69-12.
- Pozo, S. F. (2007). Novedades arqueológicas de la provincia de Málaga. Recipientes bronceos de época romana. Notas sobre la vajilla romana (II). *Mainake*, XXIX: 583-605.
- Pozo, S. F., MORENA, J. A. (2019). Una excepcional jarra de bronce romana con forma de cabeza femenina hallada en Torreparedones (Baena, Córdoba). *Romula*, 18: 149-172.
- PRADALES, D., SAGREDO SAN EUSTAQUIO, L., HERRERA, A. (1994). Balsamario alto-imperial de Deobrigula. En: ORDÓÑEZ, S. M., SÁEZ, P. (coord.). *Homenaje al Profesor Presedo*, 2. Sevilla: 611-618.
- PRESSOUYRE, L. (1962). A propos d'un "balsamaire" trouvé à Lamaurelle (L.-et-G.). *Revue Archéologique*, II: 165-181.
- PY, M., ADROHER, A. M., CASTANYER, P., SANMARTÍ, E., TREMOLEDA, J. (1993). Céramique attique à figures rouges. *Lattara*, 6: 103-116.
- RABOLD, B. (1992). Einem römischen Handwerkerviertel auf der Spur. Ausgrabungen in der Heidenheimer Ploucquetstraße. *Archäologische Ausgrabungen in Baden-Württemberg*. Stuttgart: 144-147.
- RADNÓTI, A. (1938). *Die römischen Bronzegefäße von Pannonien*. Dissertationes Pannonicae ex Instituto Numismatico et Archeologico Universitatis de Petro Pázmány nominatae Budapestinensis provenientes, II, 6. Budapest.
- RADNÓTI, A. (1957). *Gefäße, Lampen und Tintenfüßer aus Bronze*. Intercissa II (Dunapentele), Geschichte der Stadt in der Römerzeit, *Archaeologia Hungarica* S. N. 36: 173-ss.
- RAEV, B. A. (1977). Die Bronzegefäße der römische Kaiserzeit in Thrakien und Mösien. *Bericht der Römisch-germanischen Kommission*, 58: 605-642.
- REICHART, J. (1955). Römische Salbengefäß aus Bronze, Germania. *Anzeiger der Römisch-Germanischen Kommission des Deutschen Archäologischen Instituts*, XXXIII: 244-245.
- RICHTER, G. M. A. (1915). *The Metropolitan Museum of Art. Greek, Etruscan and Roman bronzes*. Nueva York.
- ROSENSTOCK, R. (1986). Ausgrabungen im Vicus des Römerkastells Obernburg. *Main, Landkreis Miltenberg Unterfranken. Arch. Jahr Bayern*: 121-124.
- SCHRÖDER, B. (1927). *Der Sport im Altertum*. Hans Schoetz & Co., G. M. B. H. Verlagsbuchhandlung. Berlín.
- SEDLMAYER, H. (1999). *Die römischen Bronzegefäße in Noricum*. Monographies Instrumentum 10. Éditions Monique Mergoïl. Montagnac.
- SERRA I RAFOLS, J. (1952). Villa romana de la Dehesa de La Cocosa. *Revista de Estudios Extremeños*, 2.
- SIEVEKING, J. (1913). *Die Bronzen der Sammlung Loeb*. A. Buchholz - Universitätsbuchhandlung. München.
- SIMION, G. (1984). Descoperiri noi in necropola de la Noviodunum, Raport preliminar. *Peuce*, 9: 75-96. Muzeul Deltei Dunării. Tulcea: 481-502.

- SIMION, G. (1995). Méthodes de datation et de localisation des centres de production des bronzes romains découverts dans la région du Bas-Danube. MOLS, S. T. A. M., GERHARTL, A. M., KARS, H., KOSTER, A., PETERS, W. J. Th., WILLEMS, W. J. H. (ed.). *Acta of the 12th International Congress on Ancient Bronzes* (Nijmegen 1992). *Nederlandse Archeologische Rapporten*, 18. Nijmegen: 215-228.
- SIMION, G. (2007). Noi descoperiri in necropola tumulara romana de la Isaccea (*Noviodunum*), Jud. Tulcea. *Pontica*, 40: 307-338.
- SNOWDEN, F. M. (1976). *Iconographical Evidence on the Black Populations in Greco-Roman Antiquity*. Office du livre. Nueva York.
- SMITH, C. H. (1913). *Collection J. Pierpont Morgan. Bronzes antiques Greek, Roman etc.* Librairie centrale des beaux-arts. París.
- SPARKES, B. A. (1977). Quintain and the Talcott Class. *Antike Kunst*, 20: 8-25.
- SZABÓ, K. (1984). Balsamaires en bronze provenant de la Pannonie. *Bronzes figurés et appliqués et leurs problèmes techniques*. En: FITZ, J., FÜLÖP, G. (eds.). *Actes du VII^e Colloque Internationale sur les bronzes antiques. Alba Regia. Bulletin du Musée Roi-Saint-Etienne*, 21. Székesfehérvár: 99-113.
- SZABÓ, K. (1999). Un seau d'Albertfalva (Radnóti type XI, 57). *Budapest Régiségei*, 33: 243-263.
- SZABÓ, K. (2007). Aryballe grec en bronze du Musée d'Art et d'Histoire de Genève. *Faventia*, V, 29/1: 111-117.
- SZÖNYI, E. T. (1973). Die römischen Brandgräber des Gräberfeldes in der Györier Kálvária Straße. *Arrabona*, XV: 5-67.
- TANNER, J. (2010). Race and Representation in Ancient Art: Black Athena and after. En: BINDMAN, D., GATES, H. (eds.). *The Images of the Black in Western Art Volume I: From the Pharaohs to the fall of the Roman Empire*. Harvard University Press. Cambridge.
- TASSINARI, S. (1975). La vaisselle de bronze, Romaine et Provinciale au Musée des Antiquités Nationales. *XXIX Supplément à Gallia*. Centre National de la Recherche Scientifique. París.
- TASSINARI, S. (1993). *Il vasellame bronzeo di Pompeii*. Ministero per I Beni Culturali ed Ambientali. Soprintendenza Archeologica di Pompei. Cataloghi 5. Roma.
- TASSINARI, S. (1995) *Vaisselle antique de bronze*. Collections du Musée Départemental des Antiquités de Rouen. Rouen.
- TEJA, A. (1988). *L'esercizio fisico nell'antica Roma* (Qualità della Vita, 13). Roma.
- TERENZIANI, L. (1986). Vasetto decorato a rilievo delle Civiche Raccolte Archeologiche di Milano. En: *Scritti in ricordo di Graziella Massari Gaballo e di Umberto Tocchetti Pollini*. Milán: 214-218.
- THIERRY, N. (1962). A propos d'une nouvelle pyxide d'époque romaine à décor d'émail *millefiori*. *Antike Kunst*, 5-2: 65-68.
- THOUVENOT, R. (1927). *Catalogue des figurines et objets de bronze du Musée Archéologique de Madrid*. Bibliothèque de l'École des Hautes Études Hispaniques. fasc. XII, 1. Burdeos-París.
- TTB (1988). *Tesoro de las Tierras Búlgaras. Catálogo de la Exposición*. Real Academia de Bellas Artes de San Fernando. Dirección General de Bellas Artes. Madrid.
- VADAY, A. (1985). Sarmatisches Gräberfeld in Törökszentmiklós-Surján-újtelep. *Acta Archeologica Academiae Scientiarum Hungaricae*, XXXVII, 3-4: 361-406.
- VÁGÓ, E. B. (1957). Rettungsgrabungen in Dunapentele. Intercissa II. *Archaeologia Hungarica*, XXXVII: 625-629.
- VÁGÓ, E. B. (1970). Ausgrabungen in Intercissa (1957-1969). Alba Regia. *Annales Musei Stephani Regis*, XI. Székesfehérvár: 109-119.
- VALENZE, N. (1981). *Museo Nazionale Archeologico di Napoli. Catalogo delle Lucerne in Bronzo*. Istituto Poligrafico e Zecca dello Stato. Roma.
- VANVINCKENROYE, W. (1981). Bronzen Busten balsamarium gevonden te Vlijtingen. *Helinivm*, XXI, 3. Revue consacrée à l'archéologie des Pays-Bas, de la Belgique et du Grand-Duché de Luxembourg. Wetteren.
- VASCONCELOS, J. L. (1913). *Religiões da Lusitânia*, III. Imprensa Nacional Casa da Moeda. Lisboa.
- VASCONCELOS, J. L. (1917). Monte Molião (Lagos). *O Archeologo Português*, XXII: 128.
- VASSALLE, E. (1979). Aryballoi e strigile da una necropoli di Milano. *Recipienti in bronzo d'età romana in Lombardia. Rivista Archeologica dell'Antica Provincia e Diocesi*, 161: 99-108.
- VASSILEV, V. (1989-1990). Negerdarstellungen aus Bronze. *Römisches Österreich*, 17-18. Jahresschrift der Österreichischen Gesellschaft für Archäologie: 281-286.
- VELAY, Ph. (ed.) (1989). *Les bronzes antiques de Paris*. Musée Carnavalet. París.
- Vid. (1959). *Fundberichte aus Schwaben*, 15: 165-166, lám. 62, 1.
- VON BISSING, W. (1901). *Metallgefäße. Catalogue Général des Antiquités Égyptiennes du Musée du Caire*. Imprimerie Adolf Holzhausen. Viena.
- VON BOESELAGER, D. (1993). Die Beigabekombination reicher Brandgräber in Köln. En: M. STRUCK (ed.) *Römerzeitliche Gräber als Quellen zu Religions*,

Bevölkerungsstruktur und Sozialgeschichte. Mainz: 283-292.

VON BOTHMER, D. (1961). *Ancient Art from New York private Collections*. The Catalogue of an exhibition held at the Metropolitan Museum of Art. Nueva York.

VON STERN, E. (1904). *Ein Bronzegefäß in Büstenform*. Jahreshefte des Österreichischen Archäologischen Instituts. Wien, VII: 197-203.

WALTERS, H. B. (1921). *Catalogue of the Silver Plate in the British Museum*. Printed by Order of the Trustees. Londres.

WERNER, J. (1938). *Die römischen Bronzegereschirrdepots des 3. Jahrhunderts und die mitteldeutsche Skelettgräbergruppe*. Marburger Studien.

ZACHARIOU-KAILA, E. (2009). Personal grooming: Metal bronze objects from roman Cyprus. *Cahiers du Centre d'Études Chypriotes*, 39: 325-346.

ZANKER, P. (1992). *Augusto y el poder de las imágenes*. Ed. Alianza Forma. Madrid.

