

REIAL SOCIETAT ARQUEOLÒGICA TARRACONENSE
FUNDADA EL 1844

BUTLLETÍ ARQUEOLÒGIC

EDITAT DES DEL 1901

TARRAGONA

Època V, any 2021, núm. 43

BUTLLETÍ ARQUEOLÒGIC

REIAL SOCIETAT ARQUEOLÒGICA TARRACONENSE

Director:

JORDI LÓPEZ VILAR

Consell de Redacció:

JOAN-VIANNEY M. ARBELOA (Reial Societat Arqueològica Tarraconense), DIANA GOROSTIDI (Universitat Rovira i Virgili, Institut Català d'Arqueologia Clàssica), MANUEL FUENTES (Arxiu Històric Arxidiocesà de Tarragona), RAFAEL GABRIEL (Reial Societat Arqueològica Tarraconense), MANEL GÜELL (Arxiu Històric de la Diputació de Tarragona), ELOY HERNÁNDEZ (Reial Societat Arqueològica Tarraconense), LLUÍS PIÑOL (Museu d'Història de Tarragona), JAUME TEIXIDÓ (Arxiu Comarcal del Baix Camp), JOSEP M. VERGÈS (Institut Català de Paleocologia Humana i Evolució Social)

Consell Assessor:

JUAN MANUEL ABASCAL (Universitat d'Alacant), ACHIM ARBEITER (Georg August Universität Göttingen), MARCO BUONOCORE (Biblioteca Apostolica Vaticana), EUDALD CARBONELL (Universitat Rovira i Virgili), VALENTÍ GUAL (Universitat de Barcelona), PATRICK LE ROUX (Universitat de París XIII), JOSEP M. NOLLA (Universitat de Girona), PATRIZIO PENSABENE (Università di Roma La Sapienza), ISABEL RODÀ (Universitat Autònoma de Barcelona, Institut Català d'Arqueologia Clàssica), JOAN SANMARTÍ (Universitat de Barcelona)

El Butlletí Arqueològic és l'anuari que, des de 1901, edita la Reial Societat Arqueològica Tarraconense, i que basa la seva línia d'actuació en la publicació de treballs d'Història i ciències auxiliars, amb preferència per l'àmbit de l'Arqueologia i la Història Antiga de Tarragona i el seu territori.

<https://www.raco.cat/index.php/ButlletiArq>

Tots els articles d'aquesta revista han estat sotmesos a un sistema d'avaluació per parells cecs (*peer review*)

Amb l'ajut de:



ISSN: 1695 - 5862

Dipòsit legal: T. 14 - 1958

Edita: Reial Societat Arqueològica Tarraconense. Apartat de correus 573, 43080, Tarragona
Imprès per Ind. Gràf. Gabriel Gibert, Cartagena 12, 43004 Tarragona - Any 2021

SUMARI

DAVID JIMENO JIMÉNEZ. <i>Les necròpolis d'incineració ibèriques entre el Millars i l'Ebre. Un estat de la qüestió.</i>	5
J. Á. DOMINGO, P. PENSABENE. <i>El propileo del Concilium Provinciae Hispaniae Citerioris (CPHC) y su relación con el pórtico de la plaza de culto en el foro provincial de Tarraco</i>	29
JOSEP F. ROIG, SALVADOR F. POZO. <i>El Pou Cartanyà, novetats de la vaixella de bronze</i>	79
JOAN-VIANNEY M. ARBELOA I RIGAU. <i>La configuració del portal baixmedieval de Sant Francesc de Montblanc (Conca de Barberà) i l'existència d'una segona torre</i>	107
JOSEP M. PUCHE FONTANILLES. <i>Urbanisme i demografia medieval i moderna. Bonastre des dels seus inicis fins al segle XVIII</i>	139
ANNA ISABEL SERRA MASDEU. <i>Protectors i agents de les esglésies tarragonines barroques: Ordenances, tradició i empremtes arquitectòniques d'identitat local</i>	187
JORDI LÓPEZ VILAR. <i>Una medalla tarragonina inèdita de Santa Tecla (s. XVIII)</i>	207
JOAN MARIA QUIJADA BOSCH. <i>Desenvolupament i configuració territorial de la xarxa parroquial de l'arquebisbat de Tarragona (segles XII-XXI)</i> . .	211
JORDI LÓPEZ VILAR. <i>Bibliografia de Joan Ruiz i Porta</i>	249
<i>Necrològica de Simon J. Keay</i>	265
<i>Necrològica d'Antonio Peña Jurado</i>	269
Normes de presentació dels originals	275

EL POU CARTANYÀ, NOVETATS DE LA VAIXELLA DE BRONZE

JOSEP F. ROIG
SALVADOR F. POZO

RESUM

Amb el present treball es presenten quinze nous bronzes provinents de l'anomenat pou Cartanyà. Tretze es troben dipositats en el MNAT, un en The Hispanic Society of America (New York), i un darrer, perdut.

ABSTRACT

In this work we present fifteen roman bronzes that were founded in the Cartanya's well. Thirteen are deposited in the MNAT, one in The Hispanic Society of America (New York), and the last one, lost.

Paraules clau: Vaixel·la de bronze, pou Cartanyà, Piatra Neamt, Urceus, Olpe, Bacchoi, Aktaion, Perseu, Andròmeda.

Keywords: *Bronze vessels, Cartanya well, Piatra Neamt, Urceus, Olpe, Bacchoi, Aktaion, Perseus, Andromeda.*

1. Introducció

L'any 2003 vam donar a conèixer un conjunt de bronzes —la gran majoria vaixel·la— recuperats l'any 1864 en l'anomenat pou Cartanyà de Tarragona (HERNÁNDEZ SANAHUJA 1864, 3-4; HERNÁNDEZ SANAHUJA 1884, 47-48; HERNÁNDEZ, DEL ARCO 1878/1894, XXV-XXVIII; HERNÁNDEZ, MORERA 1892, 45, 85-87, 90; HERNÁNDEZ, TORRES 1867, 140-141; ROIG 2003, 83-124). Actualment, i arran de la redacció —juntament amb el Dr. Salvador F. Pozo— d'un Corpus de vaixel·la de bronze, vam visitar de nou el magatzem del MNAT¹. Allí vam localitzar, entre altres peces, un conjunt de 13 bronzes, els quals pensem podrien formar part del lot del pou Cartanyà. Per quatre motius: el primer, és que en les fitxes del MNAT associades a aquestes peces, s'apunta

1. Volem agrair a la senyora Mònica Borrell, al senyor Josep Anton Remolà, i a tota la resta de companys del MNAT, totes les facilitats rebudes per tal de poder dur a terme el present estudi.

la possibilitat que provinguin d'aquest pou; el segon, fa referència als números d'inventari que es conserven en algunes d'aquestes peces, i on amb l'excepció de la peça MNAT 3665/3676, la resta de números s'intercalen amb els donats pel mateix B. Hernández Sanahuja en l'inventari de les peces del pou²; el tercer motiu, ens el facilita el bronze de la figura 4 del present article, ja que és la bessona de l'armella original de la sítula MNAT 2831³ (ROIG 2013, 103-104, figures 18a-18c); i per últim, el quart, tot citant al mateix Hernández Sanahuja: "Estos son los vasos de bronce que pudieron salvarse, pero se conoce que eran en mucho mayor número, pues se recogieron gran cantidad de fragmentos de otros fracturados, sin contar con los que se abandonaron mezclados con el fango que salió de lo más profundo" (HERNÁNDEZ SANAHUJA 1884, 43-48).

També es presenten dues peces més, ambdues incloses dins la Col·lecció Vives de Madrid (MÉLIDA 1900); la primera, un gerro, actualment es conserva en The Hispanic Society of America (New York)⁴, mentre que la segona es correspon amb una ansa, ara perduda.

2. Descripció de les noves peces del pou Cartanyà

2.1. Ansa de bronze (fig. 1)

Núm. d'inv.: MNAT 2849; alçada màxima: 6,6 cm; amplada màxima del medalló: 2,5 cm; gruix màxim del medalló: 1,2 cm; gruix màxim de la tija: 0,7 cm.

Estat de conservació: regular, no conserva la meitat superior. S'observa una patina de color verdós amb punts d'òxid.

Descripció i decoració de l'objecte: meitat inferior d'una ansa del tipus Piatra Neamt. De secció semi-circular, amb decoració de motius vegetals a la tija, i un bust masculí barbut, bigoti i cabell llarg i ondulat, amb cinta al front i vestit amb clàmide al medalló. Segons diferents autors representaria al déu Mart (POZO 2000, 419) o al déu Júpiter (AURRECOECHEA 2009, 328; BLE 2015, 301; BOUBE 1991, 25).

2. Hi ha peces que no presenten número d'inventari, però el fet que es trobin dins de la mateixa caixa on hi ha aquelles que sí el tenen, fa que les incloem també dins d'aquest conjunt.

3. Aquesta sítula presenta dues armelles, l'original (idèntica a la peça que presentem en el present article) i una altra, fruit de la restauració en que fou sotmesa aquesta peça. Gràcies a la present troballa pensem seria bo substituir l'armella provisional per la present. D'aquesta manera, la sítula recuperaria la seva fisonomia original.

4. Agraïm al senyor Constancio del Álamo i a la senyora Stephanie A. McClure, membres del staff tècnic de la Hispanic Society of America de New York, les facilitats i les dades rebudes per a l'estudi d'aquest gerro.

Aquest tipus d'ansa anava soldada a un gerro (d'uns 11-12 cm d'alçada) de perfil bitroncocònic, amb una carena baixa i fons pla. La boca circular, vora exvasada i el llavi lleugerament entrant (ERICE 2007, 200-201; Pozo 2000, 419).

Gràcies a que es tracta d'un tipus d'ansa molt característic i molt ben conegut, sabem que la unió entre aquesta i el recipient es faria per mitjà de dos caps d'ànec. Alhora, l'extrem superior de l'ansa, acabaria en forma de fulla lanceolada recargolada, per tal de facilitar el recolzament del dit polze.

Paral·lels i cronologia: aquests recipients de perfil bitroncocònics, sorgeixen a Etrúria en contextos de la primera meitat del segle II aC; tot i així, per al cas concret de l'ansa tipus Piatra Neamt, la seva cronologia és posterior, segle I aC.

Aquesta associació de recipients bitroncocònics i ansa tipus Piatra Neamt, té una gran difusió dins del món romà. S'han exhumat diferents exemplars al llarg de la península itàlica, la costa mediterrània francesa, Suïssa, Croàcia, República Txeca, Romania, Eslovènia, Rússia, el nord del Marroc (BOUBE 1991, 31; BREŠČAK 1982, 58, lám. 15, núm. 148; SEDLMAYER 1999, 11) i també a Hispània. En aquest darrer cas, la diversitat morfològica i estilística que s'observa en els diferents exemplars exhumats, ha portat a K. Mansel a suggerir diferents tallers de producció (MANSEL 2000, 210; 2004, 23). La cronologia per als exemplars hispans es situa entre finals segle II i primer terç segle I aC (MANSEL 2000, 214).

A Hispània en destaquem els exemplars de El Morro de Mezquitilla (Algarrobo, Málaga), Ardales (Málaga), *Nescania* (Valle de Abdalajís, Málaga), Iznájar (Córdoba), Villas Viejas y Culebras (ambdós a Cuenca), El Llano de la Horca (Santorcaz, Madrid), *Libisosa* (Lezuza, Albacete), Tossal de Polop (Benidorm), Torre La Sal (Ribera de Cabanes, Castelló), El Palao (Alcañiz), Azaila (Teruel), Valdeherrera (Calatayud), Hornachuelos (Córdoba), Lora la Vieja i Carmona (ambdós a Sevilla), Cástulo (Jaén), Botorrita (Zaragoza), Monachil, Elda, L'Alcúdia (Elx), Teruel, La Carrova (Amposta), Camp de les Lloses (Tona, Osona), Badalona⁵, Empúries, Terrassa, *Pollentia* (Mallorca), Museu Episcopal de Vic⁶, Museo Arqueológico de Sevilla, Museo de la Rioja, Cabeça de Vaíamonte (Monforte) Castelo das Juntas (Moura) i Évora (els tres darrers de Portugal) (ÁLVAREZ *et al.* 2000, 276-278, fig. 8; AURRECOECHA 2009, 328, fig. 2, núm. 6-8; AZCÁRRAGA *et al.* 2014, 114-115, fig. 4; BLE 2015, 301, lám. 62; DÍAZ i MEDRANO 1987, 783, lám. 2, 4; DURAN *et al.* 1995,

5. Inèdits, número d'inventari 3448 i 6097. Agraïm a Clara forn i Esther Gurri, totes les facilitats rebudes a l'hora d'analitzar aquestes peces.

6. Inèdit, número d'inventari MEV 3721. Agraïm a Anna Homs les facilitats rebudes a l'hora d'analitzar aquesta peça.

68, fig. 2, núm. 5; 2017, 28, fig. 6, núm. 7; ERICE 2007, 200-201, fig. 2; FERNÁNDEZ 2004-2005, 407-412, lám. 1; GALINDO i DOMÍNGUEZ 1985, 591, lám. 1, 8-9; GARCIA 2000, 139-144, fig. 5f; GARCÍA 2016, 176 i 509, lám. 32; MANZEL 2004, 24; MATALOTO 2014, 374, fig. 15 número 8; MELERO 1997-98, 145, lám. 2.1-2; PADILLA *et al.* 2003, 16, fig. 189; POZO 2000, 419-421, làmina 1; UROZ 2016, 188-194, fig. 14-15 i 24.

2.2. *Ansa de bronze* (fig. 2)

Núm. d'inv.: MNAT 2847?; alçada màxima: 17,8 cm; amplada màxima del medalló: 4,2 cm; gruix màxim de la tija: 1,3 cm.

Estat de conservació: regular, s'observa una patina de color verdós amb punts d'òxid i concrecions. A la part posterior, en aquells punts on aniria enganxada al recipient (perdut), s'observen restes de soldadura.

Descripció i decoració de l'objecte: ansa sense decoració a la tija, sí en canvi en els dos extrems. El medalló presenta, de forma molt esquematitzada, una decoració a base de fulles d'acant, en sentit descendent, delimitades en els seus costats per sengles volutes. La part superior, i també de forma molt esquematitzada, els dos braços que s'unirien al recipient principal, presenten decoració de sengles caps d'ibis. En una posició central s'observa el característic apèndix per al recolzament del dit polze, en aquest cas treballat en forma de dit humà.

Paral·lels i cronologia: hem trobat paral·lels combinant medalló amb motiu floral i apèndix en forma de dit humà, tant sols a Pompeia, associats als gerros tipus B1222 i B1253 de Tassinari, i amb una cronologia de primer terç segle I dC (TASSINARI 1993, vol. 1, 33-34; vol. 2, 23-29 i 45).

2.3. *Ansa de bronze* (fig. 2)

Núm. d'inv.: MNAT 2848?; alçada màxima: 17,4 cm; amplada màxima del medalló: 3,5 cm; gruix màxim de la tija: 1,1 cm.

Estat de conservació: regular, s'observa una patina de color verdós amb punts d'òxid i moltes concrecions en la part superior. Ha perdut un dels extrems superiors d'unió al recipient. A la part posterior, en aquells punts on aniria enganxada al recipient (perdut), s'observen restes de soldadura.

Descripció i decoració de l'objecte: ansa sense decoració a la tija, sí en canvi en els dos extrems. El medalló presenta, de forma molt esquematitzada, una decoració a base de fulles d'acant, en sentit descendent, delimitades en els seus costats per sengles volutes. La part superior, i també de forma molt esquematitzada, els dos braços que s'unirien al recipient principal, presenten decoració de sengles caps d'ibis. En una posició central s'observa el característic

apèndix per al recolzament del dit polze, en aquest cas treballat en forma de dit humà.

Paral·lels i cronologia: hem trobat paral·lels combinant medalló amb motiu floral i apèndix en forma de dit humà, tant sols a Pompeia, associats als gerros tipus B1222 i B1253 de Tassinari, i amb una cronologia de primer terç segle I dC (TASSINARI 1993, vol. 1, 33-34; vol. 2, 23-29 i 45).

2.4. Ansa de bronze (fig. 3)

Núm. d'inv.: MNAT 2860²; alçada màxima: 13,5 cm; amplada màxima del medalló: 2,8 cm; gruix màxim de la tija: 1,2 cm.

Estat de conservació: regular, s'observen restes d'una patina de color verdós i punts molt localitzats d'òxid. Ha perdut part de la zona inferior del medalló, i gairebé la totalitat de l'extremitat superior.

Descripció i decoració de l'objecte: ansa del tipus fitomorf, és a dir, es troba coberta per tres llargues fulles d'aigua: la central de cara, mentre que les laterals es troben de perfil. Tot i que la part superior es troba en part fragmentada, el tros conservat ens permet comprovar que les dues fulles laterals acabarien en forma de petites volutes, mentre que la central acabaria en forma cargolada per tal de facilitar el recolzament del dit polze (i donar així estabilitat a la peça). El tram conservat ens permet comprovar també que la unió amb el llavi s'aconseguiria amb dos caps d'íbis molt esquematitzats. La part central de la tija, molt ben conservada, se separa de la part superior per mitjà d'una banda horitzontal força ampla; i presenta alhora, en sentit descendent, una decoració vegetal molt esquematitzada, possiblement, fulles d'acant. La decoració de la tija acaba amb les tres llargues fulles d'aigua abans esmentades, les dues fulles laterals de perfil i la punta de la fulla central, de cara i una mica doblegada per tal de donar-li més realisme. A l'extrem inferior de l'ansa hi trobem el medalló, magníficament decorat amb una Medusa.

Paral·lels i cronologia: el fet de decorar el medalló de la nansa amb un cap de Medusa ja es coneix en recipients de bronze de tradició hel·lenística del segle IV aC (COMSTOCK, VERMEULE 1971, 300, fig. 426) i no és estrany trobar-ne en èpoques posteriors, concretament en el segle I dC, tant a Pompeia com a Herculà (HAYES 1984, 54-55, fig. 77; TASSINARI 1975a, 64, làm. 32, fig. 166), on és un tema molt recurrent ja que existeix un gust per la tradició mítica i llegendària grega (ARGENTE, GARCÍA 1993, 18).

Exemplars molt semblants al nostre, datats també a mitjans segle I dC, els trobem al Museu Nacional de Nàpols (TASSINARI 1975b, 177, fig. 7b i 7d; 2002, 364, fig. 2), al Museu de Nimega (BOESTERD 1965, 78, núm. 278), al museu de Castelvecchio de Verona (FRANZONI 1973, 166-167, núm. 142-

143), així com els documentats en els jaciments de *Volubilis* (Marroc), *Urgau Alba* (Arjona, Jaén) i *Aratispi* (Villanueva de Cauche, Málaga) (Pozo 2004b, 440-441, fig. 7, núm. 3 i fig. 9, lám. 2, 8; THOUVENOT, 1954, 91-94, lám. 21, núm. 1)⁷.

2.5. Ansa de bronze (fig. 3)

Núm. d'inv.: MNAT 2839; llargada màxima: 13,5 cm; gruix de la tija: 1,2x0,8 cm.

Estat de conservació: molt dolent, presenta patina de color verdós, moltes oxidacions, esquerdes i pèrdues de volum.

Descripció i decoració de l'objecte: fragment d'ansa mòbil de sítula, de secció rectangular. En un dels extrems s'observen les restes de l'armella de la sítula a la que anava unida.

Paral·lels i cronologia: el seu alt grau d'erosió no ens permet proposar una cronologia que vagi més enllà del context arqueològic on fou recuperada.

2.6. Armella de bronze (fig. 4)

Núm. d'inv.: no presenta número d'inventari visible però es correspon amb la peça MNAT 2831; alçada màxima conservada: 5,7 cm; amplada màxima del medalló: 3,2 cm.

Estat de conservació: dolent, s'observen restes d'una patina de color verdós molt oxidada. Ha perdut la part superior de l'anella.

Descripció i decoració de l'objecte: armella bessona a la que es troba *in situ* a la galleda original amb número d'inventari MNAT 2831 (ROIG 2003, 103-104, fig. 18a-18c). Igual que la primera, aquesta es divideix en tres parts: el suport del motiu decoratiu de forma triangular, el motiu decoratiu en sí i l'anella superior, a través de la qual es col·locaria l'ansa mòbil. El motiu decoratiu de l'armella fa referència a una màscara bàquica, concretament la d'un vell sàtir, barbut, de cara molt rodona i amb banyes.

Paral·lels i cronologia: aquesta armella forma part de la galleda MNAT 2831, un tipus de recipient que podem incloure dins de la forma pompeiana X2200 de TASSINARI (1993). De producció itàlica i una cronologia de mitjan segle I dC, tot i que Tassinari no descarta que ja es coneguessin exemplars d'aquest tipus en

7. Tot i que no són aplics de gerro de bronze, aquest tipus de Medusa Rondanini també s'ha documentat en altres tipus d'objectes, com ara anses per a calder (ALONSO 1991, 264-265, lám. 1, 3; ARCE, CABALLERO 285, núm. 230), *phalerae* (ARIAS GONZÁLEZ *et al.* 1989, 46; GARCIA 1990, 244-247, lám. 1-2; MILLÁN 1947, 198-199, lám. 21; SERRA VILARÓ 1932, 97, lám. 25), aplic per a surtidor de font (RODRÍGUEZ 1995, 52, fig. 55) o fons d'un *phiale mesomphalos*, com el del tresor de Mogón a Jaén (POZO 2005, 39, lám. 16, núm. 14).

dates anteriors (TASSINARI 1993, vol. 1, 112-113; vol. 2, 337-341). Segons O. Cavalier i J. A. Delgado, aquestes galledes foren copiades a les províncies durant els segles II-III dC (CAVALIER 1988, 62-64, fig. 19, 20, 21; DELGADO 1970, 24-27, lám. 2).

2.7. Vora de gerro de bronze (fig. 5)

Núm. d'inv.: s/n; alçada màxima: 3,4 cm; amplada exterior de la boca: 9 cm.

Estat de conservació: molt dolent, presenta patina de color verdós, fortes concrecions, laminacions i òxids.

Descripció i decoració de l'objecte: petit fragment de gerro de bronze, de vora exvasada i amb el llavi penjant. S'observen restes d'una decoració a partir de llances i perles. Formant part d'aquesta peça, un fragment de coll, amb restes d'una decoració lèsbica.

Paral·lels i cronologia: el fet que s'observi una decoració de llances i perles a la vora i una altra de lèsbica al coll, fa que proposem incloure aquesta peça dins de la forma B1240 de Tassinari i amb una cronologia de mitjan segle I dC (Pozo 2002a, 411, fig. 4; ROIG 2003, 84-88, lám. 3a-3c i 4a-4c; TASSINARI 1993, vol. 1, 22-45; vol. 2, 33-35).

2.8. Vora de gerro de bronze (fig. 5)

Núm. d'inv.: s/n; alçada màxima: 5 cm; amplada exterior de la boca: 6,8 cm.

Estat de conservació: dolent, presenta patina de color verdós, amb concrecions puntuals d'òxid.

Descripció i decoració de l'objecte: vora de gerro de bronze, exvasada i llavi pseudo-ametllat. A l'interior, dues fines incisions marquen el límit de capacitat del recipient. No s'observa decoració.

Paral·lels i cronologia: el seu alt grau d'erosió no ens permet proposar una cronologia que vagi més enllà del context arqueològic on fou recuperada.

2.9. Vora de gerro de bronze (fig. 5)

Núm. d'inv.: s/n; alçada màxima: 4,4 cm; amplada exterior de la boca: 10 cm.

Estat de conservació: molt dolent, presenta patina de color verdós, fortes concrecions, laminacions i òxids.

Descripció i decoració de l'objecte: petit fragment de gerro de bronze, de vora exvasada, llavi apuntat i secció rectangular. No s'observa decoració.

Paral·lels i cronologia: el seu alt grau d'erosió no ens permet proposar una cronologia que vagi més enllà del context arqueològic on fou recuperada.

2.10. *Vora de recipient de bronze* (fig. 5)

Núm. d'inv.: s/n; alçada màxima: 5 cm; amplada exterior de la boca: 16 cm.

Estat de conservació: molt dolent, presenta patina de color verdós, fortes concrecions, laminacions i òxids.

Descripció i decoració de l'objecte: petit fragment de recipient de bronze, amb la vora exvasada, llavi apuntat i ganxut. Per la gran amplada de la boca (16 cm), podria tractar-se d'una sítula. No s'observa decoració.

Paral·lels i cronologia: el seu alt grau d'erosió no ens permet proposar una cronologia que vagi més enllà del context arqueològic on fou recuperada.

2.11. *Vora de vas de bronze* (fig. 5)

Núm. d'inv.: s/n; alçada màxima: 4,3 cm; amplada exterior de la boca: 12 cm.

Estat de conservació: molt dolent, presenta patina de color verdós, fortes concrecions, laminacions i òxids.

Descripció i decoració de l'objecte: petit fragment de vas de bronze, vora vertical i llavi pla. S'observen dues incisions externes sota el llavi. Per dimensions, tipus de vora i incisions exteriors, pensem podria correspondre a un vas del tipus Idria, com el presentat en el primer treball del pou Cartanyà (ROIG 2003, 105-107, fig. 21a-21c). La funció del gobelet era la de mesurar líquids (BIENERT 2007, 57), tot i que també s'ha relacionat amb un vas per beure (RAEV 1994, 349), part de l'aixovar funerari (TP 1998, 62) o un recipient d'ús personal, potser utilitzat en les ablucions (FEUGÈRE 1991, 54).

Paral·lels i cronologia: la producció del got tipus Idria s'inicia al centre-nord de la península italiana, en contextos del 120-75/50 aC, tot i que cal buscar els seus antecedents en una producció regional etrusca del segle III aC (FEUGÈRE, ROLLEY 1991, 201-204). L'època en què es conserven més exemplars d'aquest tipus de gobelet és durant els segles I aC i molt a inicis del I dC (BREŠČAK 1982, 55, lám. 12, núm. 116; FEUGÈRE 1991, 55, fig. 4; PETROVSKY 1994, 674-675; RAEV 1994, 348-349, fig. 2 i 3; SEDLMAYER 1999, 11, lám. 1,2; SZABÓ 1994, 399-400, fig. 2; TASSINARI 1993, vol. 1, 75; vol. 2, 165; TP 1998, 62); s'han trobat exemplars a Alemanya, França, Itàlia, Suïssa, Portugal, Grècia, Àustria, Hongria, Eslovàquia, Eslovènia, Croàcia, Bòsnia i Hercegovina, el Marroc, Tunísia, Rússia occidental (FEUGÈRE 1991, 55-58) i, per descomptat, Hispània. Aquí cal destacar els exemplars de Les Lloses (Tona), *Libisosa* (Lezuza, Albacete), Azaila (Teruel), Castrejón de Capote (Badajoz), Priego de Córdoba (Córdoba), Cáceres el Viejo, El Mercadillo i Villasviejas del Tamuja (tots tres a Cáceres), Mulva (Villanueva del Río y Minas, Sevilla), El Llano de la Horca (Santorcaz, Madrid), Raso de Candeleda (Ávila), Renieblas i Numancia (ambdós a Soria), Castelo de Neiva (Viana do Castelo), Cabeça de Vaíamonte (Monforte),

Sabroso (Guimarães), Monte Mòzinho (Peñafiel), Castelo Velho de Santiago do Cacém i Conimbriga (ALMEIDA 1980, 250-251, làm. 3; ÁLVAREZ *et al.* 2000, 276-278, fig. 8; AURRECOECHEA 2009, 332; AZCÁRRAGA *et al.* 2014, 112-114, fig. 3; BLE 2015, 303-304, làm. 63; ERICE 2007, 201; ESTÁCIO DE VEIGA, DOS SANTOS 1972, 255, fig. 109; FABIÃO 1999, 183-185; HERNÁNDEZ *et al.* 1989, fig. 16, núm. 108; KRUG 2018, 22, làm. 6, B01c, 02; LUIK 2002, 58, fig. 77; MANSEL 2004, 22; UROZ 2015, 194-197, fig. 16-18.).

2.12. *Vora de gerro de bronze* (fig. 5)

Núm. d'inv.: s/n; alçada màxima: 12 cm.

Estat de conservació: molt dolent, presenta patina de color verdós, fortes concrecions, laminacions i òxids.

Descripció i decoració de l'objecte: fragment de gerro de bronze, de vora exvasada i llavi apuntat. S'observen restes d'un possible vessador. No s'observa decoració.

Paral·lels i cronologia: el seu alt grau d'erosió no ens permet proposar una cronologia que vagi més enllà del context arqueològic on fou recuperada.

2.13. *Gerro de bronze amb ansa* (fig. 6)⁸

Núm. d'inv.: MNAT 3665 (gerro), MNAT 3676 (ansa); alçada màxima: 21,5 cm; diàmetre màxim de la boca: 12,5 cm; diàmetre màxim del cos: 15 cm; alçada màxima de la nansa: 20,5 cm.

Estat de conservació: molt regular, no conserva el coll, ni la part inferior del ventre ni tampoc el fons. L'actual peça és fruit d'una restauració realitzada en els anys 1989 i 1990 pel Servei de Restauració de Béns Mobles de la Generalitat de Catalunya. La nansa està perfecta, tant sols ha perdut un dels extrems.

Descripció i decoració de l'objecte: *Urceus* o bé *olpe*. Gerro de cos ovalat i estilitzat, piriforme. Treballat d'una sola peça, vora exvasada i llavi vertical, no conserva el peu ja que s'ha perdut. Presenta dues fines incisions internes per tal de marcar el límit de capacitat del recipient. La unió entre el coll i el ventre queda definida per una carena força marcada.

L'ansa està soldada al gerro en posició vertical. El costat inferior s'uneix a la part més ampla del ventre de la peça, mentre que el superior està unida directament sobre el llavi. En aquest costat s'observa també com l'ansa acaba en forma cargolada per tal de facilitar el recolzament del dit polze (per donar així estabilitat a la peça). La decoració de l'ansa es caracteritza per una escena de recolecció. Seguint una descripció en sentit ascendent, s'observa al medalló,

8. El magnífic dibuix de l'ansa és de Rosa Palau. Des d'aquí el nostre especial agraïment.

ovalat, tres *Bacchoi* nus en baix relleu, modelats toscament, que duen a terme diferents feines de recol·lecció al voltant d'un emparat; l'escena està delimitada per fullatge i fulles de vinya vorejant l'oval. En la tija hi ha disposats tres *Bacchoi* més, nuus i de perfil, i igualment emmarcats per brancatge i vinyes a mode d'*imagines clipeatae* tot simulant un emparat; un d'ells porta a sobre un cistell amb el fruit recol·lectat. A la part superior, la superfície s'eixampla notablement tot adoptant la silueta d'un calze obert amb sengles volutes laterals i botó central. Entre aquestes hi ha un petit sàtir en el moment de trepitjar el raïm dins un cup. L'ansa es bifurca en dues curtes abraçadores laterals —una d'elles mutilada— fixades a la vora del recipient i que no són rematades amb la típica pròtoma en forma de cap de cigne, sino més aviat amb un cap de mamífer. Al centre, tal i com ja hem dit més amunt, l'ansa acaba en forma cargolada —folíol vegetal— per facilitar així, la subjecció del recipient.

Paral·lels i cronologia: Pel que fa al recipient, la característica carena situada entre el coll i el ventre permet incloure aquest gerro dins del tipus Radnóti 77 (RADNOTI 1938, 159-162, làm. 14, núm. 77), Boesterd 276 (BOESTERD 1956, 77, làm. 12, núm. 276) o Tipo III de Pozo (2002, 408, 412-413, làm 1, fig. 6a-6b).

Tot i que existeixen exemplars més antics dins de la vaixella de taula de Pompeia (forma B1221 de TASSINARI 1993, vol. 1, 22; vol. 2, 33), el fet que la majoria d'exemplars recuperats (amb petites variacions decoratives i de proporció, però amb un mateix perfil) es localitzin fora de la península itàlica, sobretot a França, Suïssa, Alemanya, Àustria, Hongria, Eslovènia, Croàcia, Sèrbia, el sud d'Anglaterra, la zona del mar Negre, i la conca del riu Don (BOLLA 1994, 75, làmina 53, núm. 85), ha fet que alguns autors proposin per a aquest tipus concret de gerro, una fabricació gala (RADNÓTI 1938, 159-162, làm. 14, núm. 77; làm. 39, núm. 2; làm. 40, núm. 1) o galo-renana (DE DECKER 2018, 91-94) a imitació de la precedent campaniana.

Pel que fa a la seva cronologia, es proposa una cronologia inicial de segle I dC (FAIDER-FEYTMANS 1979, 163, fig. 118; POZO 2002a, 412-414, fig. 6a-6b; RAEV 1977, 620-621, 642, làm. 17, fig. 1, núm. 101), però amb un *boom* a les províncies durant el segle II dC amb una llarga perduració que inclourà tot el segle III dC (BARATTE *et al.* 1984, 93-95, làm. 46, núm. 137-139; BOLLA 1994, 75, làmina 53, núm. 85; FAUDET 1992, 21, fig. 7; KELLNER i ZAHLHASS 1993, 98-100, làm. 87, núm. 48; KOSTER 1997, 28-29, núm. 5; MENZEL 1960, 35-38, làm. 44 núm. 65, làm. 46, núm. 66-67; PALLÍ 1990, 144, fig. 234; 143, 231; ROLLAND 1965, 137-138, fig. 289; SEDLMAYER 1999, 13-17, 142 i 145, làm. 2, fig. 1, làm. 3, fig. 2; TASSINARI 1975, 66-67, làm. 33, núm. 171-172). I per últim, voldríem destacar un exemplar exhumat recentment —en context arqueològic tancat— a Bliesbruck (Mosel·la, França), amb una cronologia de

fabricació entre el 190-200 dC i una cronologia d'ús entre el 200 i els 260 dC (DE DECKER 2018, 91-94)⁹.

Pel que fa a la temàtica de l'ansa, un paral·lel proper és el *modiolus* o gobelet del segle III dC trobat a *Nertobriga Concordia Iulia* (Fregenal de la Sierra, Badajoz) (GARCÍA BELLIDO 1957, 233-236) decorat amb escenes de verema, referències al culte dionisiac —pantera, màscara bàquica, roleu d'acant, fulla de vinya, etcètera— i nombrosos *Bacchoi* veremant, tot enfilant-se a escales i portant cistells plens de fruita. Un altre paral·lel temàtic el trobem novament representat en un gobelet, en aquest cas de plata i conegut com “gobelet des Amours vendangeurs” del Museu d'Alexandria (ADRIANI 1939). Segons Ch. Picard es tracta de la representació d'un *thyasos* bàquic (PICARD 1961, 126-132, fig. 8-11).

El tema decoratiu d'aquesta ansa —la verema— és un motiu de tradició praxiteliana, enriquit en època hel·lenística amb elements paisatgístics i, reelaborat per l'art romà des de, com a mínim, la dinastia julioclaudia, amb nombroses variants en la plàstica i en les arts sumptuàries generalment referides als segles II-III dC. S'observa una estreta relació amb la decoració d'alguns mosaics del nord d'Àfrica (Sousse, Uthina), així com amb nombrosos sarcòfags (Tarquinia, Constantinoble o Trier) (GARCÍA BELLIDO 1957, 235-236, notes 2-14). Altres exemples amb aquesta temàtica els trobem a l'aplic inferior del *secchiello de Via Lanzoni* (Milà) on s'hi reproduïx una efígie de *Dyonisos* nu recolzant-se en el tirs sota un emparat. Altres documents anàlegs els trobem a *Aquileia*, Torcello, Angera, Oderzo, Munzach, *Augusta Raurica* i *Vindobona* (CASTOLDI 1986, 209-213, fig. 1-3, notes 19 i 20).

2.14. El gerro de bronze de *The Hispanic Society of America* (New York) (fig. 7)¹⁰

Existeix una fotografia, feta en un moment incert entre els anys 1868 i 1879 per J. Laurent (Archivo Ruiz Vernacci. Madrid, inv. 5367. B. 292) en la s'hi veuen alguns dels bronzes trobats dins del pou Cartanyà. La peça que ens interessa és el gerro situat en segon lloc, començant per l'esquerra, de la fila superior (fig. 8). Aquest gerro no es troba inclòs per B. Hernández Sanahuja en el primer

9. La magnífica peça recuperada a Bliesbruck, s'exhumà en una bodega de l'edifici II (al barri est) en un nivell de destrucció datat entre el 275 i el 280 dC.

10. Segons la fitxa de la Hispanic Society of America (New York): Vase (R 4419). Much corroded. Bottom of vase missing, hole below handle, piece missing from lip. Height 26.9 cm. Vives Collection. Received at H.S.A. November 15 th, 1913. Bought from J. G. Meunier, Paris. Vives Sketch A1104, “Jarro adquirido en Barcelona del Sr. Iranzo, procedente de Tarragona 417”. Treated in sodium sesquicarbonate solution 3-30-35.

l·listat redactat per ell mateix amb data del 3 de desembre de 1864 (HERNÁNDEZ SANAHUJA 1864, 3-4; MR 1995, 62, lám. 21). Tot i així, el fet que s'hagués inclòs amb la resta de gerros que sí són presents en aquest l·listat i que per tant són amb total seguretat del pou, fa pensar en que aquest també ho sigui. De fet, una visualització acurada de la fotografia de J. Laurent s'observa com tots presenten el mateix tipus d'erosió i concrecions, raó que confirmaria aquesta hipòtesi¹¹.

En l'article redactat per J. R. Mélida "La colección de bronce antiguos de D. Antonio Vives" de l'any 1902 (MÉLIDA 1902), se'ns parla d'un: "Vaso romano para sacrificios. El asa está adornada por su cara exterior con motivos báquicos, de relieve, que son dos máscaras, y el caramillo de Pan, y a su terminación un grupo formado por Ulises, con manto y bastón de caminante, reconocido por su perro. Bronce verde, oxidado. Altura cm. 27. Adquirido en Barcelona". Acompanyant aquest text també hi apareix una fotografia on hi apareix el gerro al que fa referència aquest text (MÉLIDA 1902, 267, núm. 74, lám. 30).

D. Antonio Vives Escudero, fou un erudit de Madrid que col·leccionava objectes arqueològics i artístics. A la seva mort, la seva col·lecció es va separar; una part fou comprada pel Museo Arqueológico Nacional de Madrid mentre que l'altra fou venuda pels seus hereus a particulars. La Hispanic Society of America de Nova York va comprar, l'any 1913, un conjunt de peces provinents d'aquesta col·lecció, a l'antiquari de J. Meunier i Hotel Drouot de Paris (POZO 1999-2000, 235-254). Entre aquestes peces, de diferents procedències, hi hauria la peça número 14 del present article.

Descripció i decoració de l'objecte: el gerro, piriforme, de perfil continu, descriu una sinuosa i elegant curvatura; la base presenta un peu anular poc marcat. El cos és ovoide i arriba al seu diàmetre màxim al centre del ventre, s'aprima progressivament en un coll curt i cilíndric. La boca, de diàmetre menor que la resta del cos, presenta una vora lleument exvasada. L'ansa està decorada en baix relleu: en el medalló, ovalat, s'hi representa un *Aktaion* nu —de perfil— amb *pedum* i un gos; a la tija i separat per la flauta —*siringa*— del déu Pan, dues màscares bàquiques de perfil contraposades; i en la part superior les dues extremitats que s'uneixen a la peça principal, estan rematades per sengles caps de cigne, esquemàtics i estilitzats.

Paral·lels i cronologia: El motiu d'*Aktaion* amb el gos es documenta en un aplic d'un gerro trobat a Salzburg-Morzg (Àustria) (SEDLMAYER 1999, 16-17, fig. 2, lám. 4, 2), a Parma o Mòdena (no es coneix el lloc exacte) (SEDLMAYER 1999, 16, nota 98) i un altre, d'origen desconegut a Munic (Alemanya) (LULLIES 1957, 405, fig. 26). Màscares bàquiques cara a cara al costat d'altres atributs

11. Volem agrair al senyor Jordi López les facilitats, consells i observacions arran de la consulta de l'arxiu de la Reial Societat Arqueològica Tarraconense.

bàquics es representen en gerros trobats en Calamino (Itàlia) (FOGOLARI 1948, 12-16), Bartlow Hill (Gran Bretanya) (NUBER 1972, 119, FI2), *Gades* (Cadis) i Priego de Córdoba (POZO 2002a, 409, fig. 1, núm. 1; 413-414, figs. 8a-8b, núm. 8). La flauta de Pan —*siringa*— s'observa en un gerro trobat en *Naissus-Sirmium* (Sèrbia) (DRČA *et al.* 1983, 24, núm. 26).

Aquests tipus de gerros, força coneguts en el món romà, es caracteritzen per un cos de perfil continu, ovoide i allargat, piriforme. Una base plana *a disco* i lleugerament marcada amb cercles concèntrics en relleu (al dors). I una ansa de fusió plena, feta a motlle, que descriu una curvatura angular i ricament decorada amb motius ornamentals en relleu. És significativa l'alçada total del gerro (26,9 centímetres), major que l'habitual. Corresponen al tipus 277 de Boesterd. Igualment presenta analogies amb el tipus B1222 de Tassinari. El paral·lel més proper a aquest, és un gerro del pou Cartanyà (ROIG 2003, 94-95, núm. 1.7, fig. 9a-c). Altres paral·lels els trobem a Nijmegen (Països Baixos) (BOESTERD 1956, 77-78, núm. 277, làm. XII), Pompeia (TASSINARI 1993, 26 i 29, núm. 5440-4685), Hongria (RADNÓTI 1938, 162-163, làm. XLI, 1-2) i Bulgària (RAEV 1977, 637, núm. 40, làm. 21,1).

2.15. Ansa de bronze (fig. 9)

Ansa de la Col·lecció Vives de Madrid que es coneix gràcies a un dibuix publicat per J. R. Mélida l'any 1902. Aquest autor també ens diu que l'ansa fou trobada a Tarragona, sense més precisió, i que actualment se'n desconeix la seva ubicació (MÉLIDA 1902, làmina 204; GARCÍA Y BELLIDO 1993, 142).

Descripció i decoració: el fet que només sapiguem d'ella per l'existència d'un dibuix, tant sols ens permet decriure'n part de la seva decoració, la qual es pot dividir en tres seccions. La inferior, on trobem el medalló, s'hi representa el mite de Perseu i Andròmeda; la central, la tija, amb diferents objectes de difícil identificació (litúrgics?); i la superior, separada de l'anterior per una franja horitzontal, que es caracteritza per una decoració de tres fulles d'aigua, les dues laterals acabant en forma de volutes, mentre que la central s'intueix una forma cargolada en sentit vertical (a mode de reposadits). En la part posterior d'aquest extrem superior, restes de les dues extremitats que s'unirien a la peça principal. La millor conservada presenta un cap esquemàtic en forma de cigne. No es coneixen paral·lels i tampoc podem definir-ne una cronologia concreta.

3. Conclusions

Com a conclusió, podem dir que les peces presentades més amunt confirmarien i reforçarien la idea, ja exposada l'any 2003 (ROIG 2003), que

el pou Cartanyà és en realitat un pou-dipòsit¹², amb ocultació voluntària de diferents materials¹³, i que es va produir en un moment de crisi, possiblement durant les invasions dels francs¹⁴.

12. Com ara els localitzats a Torres dos Namorados, a Fundão, Portugal (MARQUES 1969, 5-83), el de la vil·la d'Apt i el de Chalain d'Uzore, tots dos a la Gàl·lia (CAVALIER 1988), el pou "est" del fòrum d'Aquileia (BUORA *et al.* 1992, 61-92; PASINI 2002, 344-347), els disset pous localitzats a la zona de l'Emília-Romanya (GIORDANI 1996, 143-152) i alguns dels més de quatre-cents, entre pous funeraris i fosses, de Vieille-Toulouse (VIDAL 1991, 169-191; 2002, 118-128).

13. En les diferents publicacions de B. Hernández Sanahuja, se'ns enumera, a més de la varella de bronze, una sèrie de materials de tot tipus: àmfores, tègules i ceràmica en general, els caps dels emperadors Marc Aureli i Luci Ver (KOPPEL 1985, 33-35, núm. 46-47, làm. 13-14), la làpida RIT 66 dedicada a Tiberi Claudi Neró, diversos fragments d'una estàtua eqüestre de bronze, un esquelet humà, eines de ferro i bronze i monedes (HERNÁNDEZ SANAHUJA 1864, 3-4; HERNÁNDEZ SANAHUJA 1880, foli 57 verso, 59-60 verso i 94 verso; HERNÁNDEZ SANAHUJA, DEL ARCO 1878/1894, 189-191 i 239). Val a dir també que en un d'aquests articles se'ns dona a entendre que els recipients de bronze es localitzaren, més o menys junts, i apart de la resta de troballes: "Una observacion importantísima debemos hacer antes de terminar la descripción de los restos encontrados en el pozo de Cartañá, que nos servirá de mucho para la confirmación de las deducciones que hicimos en la precedente reseña, y es, que según la relación de los peones que trabajaban en desembarazar el pozo de la ruina que lo cegaba, los sobredichos restos cayeron ó fueron echados al pozo en tres secciones ó períodos, de corto intervalo uno de otro; los primeros que se cayeron ó echaron al agua fueron las armas y las monedas, yendo á parar en lo mas hondo, entre el fango y el cieno del pozo como queda dicho; posteriormente, transcurridas quizás pocas horas, fueron arrojadas ó cayeron dentro del mismo los vasos sagrados, que naturalmente se situaron encima de las armas, pero dentro del agua; y despues en fin se llenó el cañon del pozo hasta llegar al brocal con las ruinas del templo y las de las thermas, mezcladas con los restos de estatuas, lápidas y otros objetos, guardando el mismo orden en su colocación, que hemos seguido al describirlos. Esta circunstancia que à primera vista parece trivial, sin duda nos servirá de mucho, más adelante, al hacer deducciones é indagaciones como queda dicho" (HERNÁNDEZ SANAHUJA 1884, 47-48).

14. Segons B. Hernández Sanahuja es recolliren monedes ibèriques i romanes, del segle III dC fins a inicis del segle V dC, entre les que cal destacar dels emperadors "Gordiano Pio, Claudio Gótico, Constantino Màximo, Licinio, Constancio César, Decencio y otros (...)". (HERNÁNDEZ SANAHUJA 1864, 3-4). Seria bo que algun especialista en numismàtica revisés aquesta col·lecció per confirmar o no aquestes cronologies.

BIBLIOGRAFIA

- AA. VV. 1984. *Arte e civiltà romana nell'Italia settentrionale dalla Repubblica alla Tetrarchia, Mostra biennale di arte antica a Bologna*, Bologna.
- ADRIANI, A. 1939. *Le gobelet en argent des Amours vendangeurs, du Musée d'Alexandrie*, Cahier n°. I de la Societé Royale d'Archéologie d'Alexandrie, Alexandria.
- ALONSO, M. A. 1991. "Apliques ornamentales de la caballería romana", *Cuadernos de Prehistoria de la Universidad Autónoma de Madrid* 18, Madrid, 261-274.
- ALARÇÃO, J.; ETIENNE, R. (dir.) 1979. *Fouilles de Conimbriga VII*, París.
- ALFÖLDY, G. 1975. *Die römischen Inschriften von Tarraco* (2 vols.), Madrider Forschungen 10, Berlín.
- ALMEIDA, C. A. F. 1980. "Dois capacetes e três copos em bronze, de Castelo de Neiva", *Gallaecia* 6, Santiago de Compostela, 245-255.
- ÁLVAREZ, R.; DURAN, M.; MESTRES, I.; MOLAS, M. D.; PRINCIPAL, J. 2000. "El jaciment del Camp de les Lloses i el seu taller de metalls", Mata, C.; Pérez Jordà, G. (eds.), *Ibers. Agricultors, artesans i comerciants, Saguntum*, Extra-3, 271-281.
- ARCE, J.; CABALLERO ZOREDA, L. (eds.) 1990. *Los bronzes romanos en España*, Ministerio de Cultura, Madrid.
- ARIAS, P. E. 1949. Vasi bronzei di Bazzano, *Archeologia Classica* I, Roma, 161-171.
- ARIAS, L.; CARBALLO, M. G.; JIMÉNEZ, J. C. 1989. "La phalera romana de Encinas de Abajo", *Revista Arqueología* 102, Madrid, 46-47.
- ARGENTE, J. L.; GARCÍA, C. 1993. "Bronces hispanorromanos del Museo Numantino procedentes de Uxama", Arce, J.; Burkhalter, F. (ed.), *Bronces y Religión romana*, Consejo Superior de Investigaciones Científicas, Madrid, 13-32.
- AURECOECHA, J. 2009. "Vajilla metálica de época romana en la región central de Hispania (actuales CC.AA. de Madrid y Castilla-La Mancha)", *Sautuola* XV, 327-348.
- AZCÁRRAGA, S.; BAQUEDANO, E.; MÄRTENS, G.; CONTRERAS, M.; RUIZ, G. 2014. "Vajilla broncea tardorrepública en el Llano de la Horca (Santorcaz, Madrid)", *Archivo Español de Arqueología* 87, 109-121.
- BABELON, E.; BLANCHET, J. 1895. *Catalogue des bronzes antiques de la Bibliothèque Nationale*, Fondation Eugène Piot, París.
- BARATTE, F.; BONNAMOUR, L.; GUILLAUMET, J. P.; TASSINARI, S. 1984. "Vases antiques de Métal au Musée de Chalon-sur-Saône", *Revue archéologique de l'est et du centre-est, Cinquième Supplément*, Dijon.
- BIENERT, B. 2007. *Die römischen Bronzegefäße im Rheinischen Landesmuseum Trier*, Trierer Zeitschrift, Beiheft 31, Rheinisches Landesmuseum Trier.
- BLE, E. 2015. *Guerra y conflicto en el nordeste de Hispania durante el periodo romano republicano (218-45 a.C.). La presencia del ejército romano a partir de sus evidencias arqueológicas metálicas*, Tesi Doctoral, Universitat de Barcelona, Barcelona.
- BOESTERD, M. H. P. DEN 1956. "The bronze vessels", *Description of the Collections in the Rijksmuseum G.M. Kam at Nijmegen*, V, Nimega.
- BOLLA, M. 1994. *Vasellame romano in bronzo nelle Civiche Raccolte Archeologiche di Milano*, Rassegna di Studi del Civico Museo Archeologico e del Civico Gabinetto Numismatico di Milano, Notizie dal chiostro del monastero Maggiore, supplemento XI, Milano.
- BOON, G. C. 1961. "Roman Antiquities at Welshpool", *The Antiquaries Journal* 41 (1-2), 13-31.
- BOUBE-PICCOT, CH. 1975. *Les bronzes antiques du Maroc, vol. II: Le mobilier*, Études et Travaux d'Archéologie Marocaine, V, Musée des Antiquités, Rabat.
- BOUBE, CH. 1991. "Les cruches", M. Feugère, Cl. Rolley (eds.), *La vaisselle tardo-républicaine en bronze, Actes de la Table-Ronde CNRS*, Dijon, 25-45.
- BOUCHER, S.; TASSINARI, S. 1976. *Bronzes antiques du Musée de la civilisation gallo-romaine à Lyon*, Diffusion de Boccard, Lyon.

- BREŠČAK, D. 1982. "Anticno bronasto posodje Slovenije", *Situla, Razprave Narodnega Muzeja V Ljubljani* 22/1, Ljubljana.
- BUORA, M.; CANDUSSIO, A.; CASSANI, G.; FASANO, M. 1992. "Il pozzo di Sevegliano", *Aquileia Nostra* 53, Museo Archeologico, 61-92.
- CASTOLDI, M. 1986. "Il secchiello di Via Lanzone, Milano", Bolla, M.; Castoldi, M.; Terenziani, L. *Recipienti in bronzo d'età romana in Lombardia, Scritti in Ricordo di Graziella Massari Gaballo e di Umberto Tocchetti Pollini*, Milano, 209-214.
- CASTOLDI, M. 1990. "Schede varie", Sena Chiesa, G. (ed.) *Milano Capitale dell'Impero romano (286-402 dC). Catalogo della Mostra*, Milano.
- CAVALIER, O. 1988. *Le trésor d'Apt. Un ensemble de vaisselle métallique gallo-romaine*, Fondation du Muséum Calvet, Avinyó.
- COMARMOND, M. A. 1885-1887. *Description des antiquités et objets d'art contenus dans les salles du Palais des Arts de la ville de Lyon*, Lyon.
- COMSTOCK, M.; VERMEULE, C. 1971. *Greek, Etruscan & Roman bronzes in the Museum of Fine Arts Boston*, Museum of Fine Arts Boston, Massachusetts.
- DE DECKER, K. 2018. "La vaisselle métallique de l'agglomération romaine de Bliesbruck (Moselle, France)", *BLESA 8. Recherches Archéologiques/Archäologische Forschungen*. Bliesbruck-Rheinheim (Département Moselle-Saarland), 49-128.
- DELGADO, M. 1970. "Elementos de síntulas de bronce de Conimbriga", *Conimbriga* 9, Coimbra, 15-41.
- DURAN, M.; MESTRES, I.; MOLAS, M. D.; PUJADES, J. 1995. "L'establiment iberoromà del Camp de les Lloses (Tona, Osona)", *Tribuna d'Arqueologia* 1993-1994, Barcelona, 63-73.
- DURAN, M.; MESTRES, I.; PADRÓS, C.; PRINCIPAL, J. 2017. "El Camp de les Lloses, un exemple d'implantació militar al territori d'època romanorepublicana. Tona. Barcelona", *Tribuna d'Arqueologia* 2014-2015, Barcelona, 11-45.
- DRČA, S.; MILOŠEVIĆ, A.; POPOVIĆ, V. 1983. *Naissus-Sirmium*, Beograd.
- ERICE, R. 2007. "La vajilla de bronce en Hispania", Fernández, C. (ed. científica) *Metalisteria de la Hispania Romana, Sautuola XIII*, Instituto de Prehistoria y Arqueología Sautuola, Santander, 197-215.
- ESTÁCIO DE VEIGA AFFONSO DOS SANTOS, M. L. 1972. *Arqueologia romana do Algarve: Subsídios*, Associação dos Arqueólogos Portugueses, Lisboa.
- FABIÃO, A. 1999. *A baixella*, Museu Regional de Arqueologia de Arganil, Arganil.
- FAIDER-FEYTMANS, G. 1979. *Les bronzes romains de Belgique*, vol. 2, Verlag Philipp von Zabern, Magúncia.
- FAUDET, I. 1992. *Bronzes gallo-romains. Instrumentum*, Musée d'Evreux, Evreux.
- FERNÁNDEZ, A. (2004-2005). "Asa de bronce tipo Piatra Neamt, hallada en el yacimiento íbero-romano de Torre de la Sal, la Plana Alta", *Quaderns de Prehistòria i Arqueologia de Castelló* 24, 407-414.
- FERRER, M. A.; DASCA, A.; ROVIRA, J. 1994. *CL Anys de la Reial Societat Arqueològica Tarraconense, Una aproximació a la seva història (1844-1994)*, Reial Societat Arqueològica Tarraconense, Tarragona.
- FEUGÈRE, M. 1991. "Les gobelets", Feugère, M.; Rolley, Cl. (ed.), *La vaisselle tardo-républicaine en bronze, Actes de la table-ronde (Lattes 1990)*, Centre National de la Recherche Scientifique, Dijon, 53-59.
- FEUGÈRE, M.; ROLLEY, CL. 1991. "Vaisselle de bronze et relations culturelles", Feugère, M. i Rolley, Cl. (ed.), *La vaisselle tardo-républicaine en bronze, Actes de la table-ronde (Lattes 1990)*, Centre National de la Recherche Scientifique, Dijon, 201-204.
- FOGOLARI, G. 1948. "Calmasino (Verona)", *Notizie degli Scavi di Antichità*, Accademia Nazionale dei Lincei, 12-16.
- FRANZONI, L. 1973. *Bronzi romani del Museo Archeologico di Verona. Collezioni e Musei Archeologici del Veneto* 3, Venezia.

- FROVA, A. 1963. Vasi bronzei romani decorati, *Arte Lombarda* 8, Milano, 33-43.
- GALINDO, P.; DOMÍNGUEZ, A. 1985. "El yacimiento celtíbero-romano de Valdeherrera (Calatayud, Zaragoza)", *Actas del XVII Congreso Nacional de Arqueología*, Zaragoza, 585-602.
- GARCÍA, C. 2016. *Estudio de la relación entre territorio y religión en época romana, en la zona prelitoral de la provincia de Barcelona*, Tesi Doctoral UNED de Barcelona, Barcelona.
- GARCIA, D. 2000. "Noves aportacions al procés de romanització del curs baix de l'Ebre; la comarca del Montsià", *Empúries* 52, Barcelona, 137-172.
- GARCÍA Y BELLIDO, A. 1957. "Viaje arqueológico por Extremadura y Andalucía", *Archivo Español de Arqueología* 96, Consejo Superior de Investigaciones Científicas, Madrid, 233-244.
- GARCÍA Y BELLIDO, A. (ed.) 1993. *Album de dibujos de la colección de bronzes antiguos de Antonio Vives Escudero*, Anejos de Archivo Español de Arqueología XIII, CSIC, Madrid.
- GARCÍA MERINO, C. 1990. "Nuevas piezas de artesanía romana de bronce en la Meseta: apliques con gorgoneion y candelabrum de Uxama", *Boletín del Seminario de Arte y Arqueología de la Universidad de Valladolid* 56, Valladolid, 244-256.
- GIORDANI, N. 1996. "Pozzi e pozzi-deposito tra tardoantico ed altomedioevo: lo stato della ricerca in Emilia Romagna", *Bollettino di Archeologia Subacquea*, 1-2, Roma, 143-152.
- GIULIANO, A. 1960. "Gorgone", *Enciclopedia dell'Arte Antica e Orientale* III, Roma, 982-985.
- GLODARIU, I. 1979. "Bronzes italiques en Dacie préromaine. Pénétration et diffusion", Bérard, Cl. (dir.), *Bronzes hellénistiques et romains. Tradition et Renouveau. Actes du Ve Colloque International sur les Bronzes Antiques (Lausanne, 1978)*, *Cahiers d'archéologie Romande* 17, 185-190.
- HAYES, J. W. 1984. *Greek, Roman, and related metalware in the Royal Ontario Museum*, Royal Ontario Museum, Toronto.
- HINZ, H. 1963. "Neue römische Bronzegefäße vom Niederrhein", *Bonner Jahrbücher* 163, 151-166.
- HERNÁNDEZ, F.; RODRÍGUEZ, M. D.; SÁNCHEZ, M. A. 1989. *Excavaciones en el Castro de Villasviejas del Tamuja (Botija, Cáceres)*, Consejería de Educación y Cultura, Mérida.
- HERNÁNDEZ SANAHUJA, B. 1864, "Estudios Históricos, I", *Gaceta de Madrid*, 338, any CCIII, Madrid, 3-XII-1864, 3-4.
- HERNÁNDEZ SANAHUJA, B. 1880, *Catálogo razonado del Museo Arqueológico de Tarragona*, Tarragona.
- HERNÁNDEZ SANAHUJA, B. 1884, *Opúsculos históricos, arqueológicos y monumentales*, Tarragona.
- HERNÁNDEZ SANAHUJA, B.; DEL ARCO, A. 1878/1894. *Catálogo del Museo Arqueológico de Tarragona*, Tipografía de Adolfo Alegret, Tarragona.
- HERNÁNDEZ SANAHUJA, B.; MORERA, E. 1892-1893. *Historia de Tarragona desde los más remotos tiempos hasta la época de la restauración cristiana*, Tipografía de Adolfo Alegret, Tarragona.
- HERNÁNDEZ SANAHUJA, B.; TORRES, J. M. 1867. *El indicador arqueológico de Tarragona*, Tarragona.
- IAS. 1860. *Indicateur d'Antiquités Suisses*, 6e année.
- JOVANOVIĆ, J. 2010. "Roman bronze vessels from the Archaeological Museum in Split", *Vjesnik za Arheologiju i Povijest Dalmatinsku* 1, Split, 191-232.
- KELLNER, H. J.; ZAHLHASS, G. 1993. *Der römische Tempelschatz von Weißenburg i. Bay.*, Verlag Philipp von Zabern, Maguncia.
- KOPPEL, E. 1985. *Die römischen skulpturen von Tarraco*, Madrider Forschungen 15, Berlin.
- KOSTER, A. 1997. "The Bronze Vessels 2, Acquisitions 1954-1996", *Description of the Collections in the Provincial Museum G. M. Kam at Nijmegen*, XIII, Nimega.
- KRUG, A. 2018. *Mulva. VI. Die Kleinfunde/Los Hallazgos Menores*, Madrider Beiträge 36, Wiesbaden.
- LA BAUNE, P. 1964. *Römisches Kunstgewerbe, zwischen Christi und 400*, Klinkhardt & Biermann Braunschweig.
- LUIK, M. 2002. *Die Funde aus den römischen Lagern um Numantia in Römisch-Germanischen Zentralmuseum, Kataloge Vor- und Frühgeschichtlicher Altertümer* 31, Maguncia.
- LULLIES, R. 1957. "Neuerwerbungen der Antikensammlungen in München", *Archäologische Anzeiger*, Deutsches Archäologisches Institut, Berlín, 373-416.

- MANSEL, K. 1997. "Vasijas de bronce tardorrepúblicas del Morro de Mezquitilla (Algarrobo, Málaga)", *XXIV Congreso Nacional de Arqueología. Vol. 4. Romanización y desarrollo urbano en la Hispania republicana*, Cartagena, 707-717.
- MANSEL, K. 2000. "Spätrepublikanisches Bronzegereschirr aus der Siedlung vom Morro Mezquitilla (Algarrobo, Málaga)", *Madridrer Mitteilungen* 41, 197-225.
- MANSEL, K. 2004. "Vajilla de bronce en la Hispania republicana", Olmos, R.; Rouillard, P. (coord.), *La vajilla ibérica en época helenística (siglos IV-III al cambio de era)*, Collection de la Casa Velázquez 89, 19-30.
- MARQUES, G. 1969. "O poço da estação romana da torre dos Namorados (Fundão)", *Conimbriga VIII*, Coimbra, 65-83.
- MATALOTO, R. 2014. "A propósito de um conjunto de *glandes plumbae*: o Castelo das Juntas (Moura) no contexto do episódio Sertoriano das Guerras Civis na margem esquerda do Guadiana", *Atas Congresso Conquista e Romanização do Vale do Tejo, Cira Arqueologia*, 3, 343-384.
- MEDRANO, M. M.; DÍAZ, M. A. 1987. "Objetos de bronce procedentes de las áreas de cronología romano-republicana de la ciudad de Contrebia Belaisca (Botorrta, Zaragoza)", *XVIII Congreso Nacional de Arqueología de Zaragoza*, Zaragoza, 753-772.
- MELERO, F. 1997-98. "Nescania, una aproximación a su ubicación", *Mainake XIX-XX*, Málaga, 143-161.
- MÉLIDA, J. R. 1902. "La colección de bronzes antiguos de D. Antonio Vives", *Revista de Archivos, Bibliotecas y Museos* 7, Madrid.
- MENZEL, H. 1960. *Die römischen Bronzen aus Deutschland, I Speyer*, Verlag von Zabern, Magúncia.
- MENZEL, H. 1966. *Die römischen Bronzen aus Deutschland, II Trier*, Verlag von Zabern, Magúncia.
- MENZEL, H. 1969. *Römische bronzen*, Rheinisches Landesmuseum Bonn, Bonn.
- MILLÁN, C. 1947. "Falera romana de Camparañón", *Actas y Memorias de la Sociedad Española de Antropología, Etnografía y Prehistoria XXII*, Madrid, 198-199.
- MR 1995, *La mirada de Roma. Retratos romans dels museus de Mérida, Toulouse y Tarragona* (Catàleg de l'exposició), Museu Nacional Arqueològic de Tarragona, Museo Nacional de Arte Romano de Mérida, Musée Saint-Raymond de Toulouse.
- NUBER, H. U. 1972. "Kanne und Griffschale", *Bericht der Römisch-Germanischen Kommission*, Deutsches Archäologisches Institut 53, Frankfurt-am-Main, 1-232.
- PADILLA, A.; GARCÍA OLIVARES, A.; RÍOS, M. A. 2003. *Novedades de Arqueología Loreña*, Lora del Río.
- PALLÍ, F. 1990. *Els bronzes romans de Catalunya*, tesi doctoral inèdita, Universitat de Barcelona.
- PASINI, D. 2002. "Antoniani dal pozzo est del foro di Aquileia: fenomeni di corrosione in ambiente particolare", Giunliia-Mair, A. (ed.), *I bronzi antichi: Produzione e tecnologia. Atti del XV Congresso Internazionale sui Bronzi Antichi* (Grado-Aquileia, 22-26 mag 2001), *Monographies Instrumentum*, 21, Éditions Monique Mergoïl, Montagnac, 344-347.
- PETROVSKY, R. 1994. "Die Bronzegefäße", Hellenkemper, G.; Von Prittwitz, H.; Bauchhen, G. (ed.), *Das Wrack. Der antike Schiffsfund von Mahdia*, Band 1, Rheinland - Verlag GmbH, Colònia, 663-700.
- PIANA AGOSTINETTI, P.; PRIULI, S. 1985. "Il Tesoro di Arcisate", *Archeologia Classica* 37, 182-237.
- PICARD, CH. 1961. "Propos et documents concernant la toreutique alexandrine", *Revue Archéologique* I, París, 113-150.
- PIRZIO BIROLI, L. (dir.). 1991. *L'argento dei romani. Vasellame da tavola e d'apparato*, "L'Erma" di Bretschneider, Roma.
- POZO, S. F. 1998. "La vajilla broncea romana en el Museo Histórico Municipal de Priego de Córdoba", *Antiquitas* 9, Museo Histórico Municipal de Priego (Córdoba), Córdoba, 45-54.
- POZO, S. F. 1999-2000. "Recipientes bronceos malacitanos de época romana en The Hispanic Society of America (New York, U.S.A.)", *Mainake XXI-XXII*, Diputación Provincial de Málaga, Málaga, 235-253.
- POZO, S. F. 2000. "La vajilla metálica –bronce y plata– tardorrepúblicas en la provincia Baetica", *Antiken Bronzen. Werkstattkreise. Figuren und Geräte, Akten des 14. Internationalen Kongresses für*

- antike Bronzen in Köln, 21. bis 24 September 1999, Kölner Jahrbuch für Vor-und Frühgeschichte* 33, 417-434.
- POZO, S. F. 2001a. "El *instrumentum domesticum* de la villa romana "El Ruedo" (Almedinilla, Córdoba)", *Antiquitas* 13, Museo Histórico Municipal de Priego de Córdoba, Córdoba, 183-195.
- POZO, S. F. 2001b. "Un nuevo documento para el *Corpus* de la vajilla metálica de la *Baetica*: jarro bronceo romano de boca trilobulada procedente de la comarca de Priego (Córdoba)", *Antiquitas* 13, Museo Histórico Municipal de Priego de Córdoba, Córdoba, 175-181.
- POZO, S. F. 2002a. "La vajilla metálica de la Provincia *Baetica*. II. Los jarros bronceos de época alto-imperial", Giunlia-Mair (ed.), *I bronzi antichi: Produzione e tecnologia. Atti del XV Congresso Internazionale sui Bronzi Antichi*, (Grado-Aquileia, 22-26 maggio 2001), *Monographies Instrumentum* 21, Éditions Monique Mergoil, Montagnac, 407-418.
- POZO, S. F. 2002b. "Varia arqueológica de la provincia Baetica. Bronces romanos inéditos. Grandes bronceos. Estatuillas. Mobiliario doméstico. Amuletos Fálcos. Espejos. Balanzas. Contrapesos. Asas y apliques de síntulas. Atalaje de caballerías", *Antiquitas* 14, Museo Histórico Municipal de Priego de Córdoba, Córdoba, 69-121.
- POZO, S. F. 2003. "Recipientes y vajilla metálica de época pre-romana (fenicia, griega y etrusca) del sur de la Península Ibérica", *Antiquitas* 15, Museo Histórico Municipal de Priego de Córdoba, Córdoba, 5-50.
- POZO, S. F. 2004a. "Apuntes de arqueología bética. Bronces romanos. Un asa de cáliz de la villa El Ruedo (Almedinilla, Córdoba). Fragmento de asa de jarro tipo Kelheim de Castellar de Santisteban (Jaén). Dos mangos de simpula tipo 4 Feugère/A-B Castoldi de Moraleda de Zafayona (Granada) y Gades (Cádiz)", *Antiquitas* 16, Córdoba, 175-182.
- POZO, S. F. 2004b. "Bronces romanos de Aratispi (Villanueva de Cauche-Antequera, Málaga). Notas sobre la vajilla y el mobiliario doméstico romano", *Mainake* XXVI, Diputación Provincial de Málaga, 431-455.
- POZO, S. F. 2005. "La vajilla metálica de la Provincia *Baetica*. III. La argentería romana", *Antiquitas* 17, Museo Histórico Municipal de Priego de Córdoba, Córdoba, 33-56.
- POZO, S. F. 2007. "Novedades arqueológicas de la provincia de Málaga. Recipientes bronceos de época romana. Notas sobre la vajilla metálica (II)", *Mainake* XXIX, Diputación Provincial de Málaga, 583-605.
- RADNÓTI, A. 1938. *Die römischen Bronzegefäße von Pannonien*. Dissertationes Pannonicae ex Instituto Numismatico et Archeologico Universitatis de Petro Pázmány nominatae Budapestinensis provenientes, II, 6, Budapest.
- RAEV, B. A. 1977. Die Bronzegefäße der römische Kaiserzeit in Thrakien und Mösien. *Bericht der Römisch-Germanischen Kommission* 58, Philipp von Zabern, Mainz am Rhein, 605-642.
- RAEV, B. A. 1994. "Bronze vessels of the late La-Tène-Period from Sarmatia", *Akten der 10. Tagung über antike Bronzen (Freiburg 1988)*, Kommissionsverlag. Konrad Theiss Verlag, Stuttgart, 347-353.
- RODRÍGUEZ, F. G. 1995. "La villa romana de Torre Águila. Un asentamiento rural en la cuenca media del Guadiana", *Revista Arqueología* 176, Madrid, 46-55.
- ROIG, J. F. 2003. "Els vasos de bronze del pou Cartanyà: l'aixovar sacre d'un temple de l'antiga Tarraco", *Revista d'Arqueologia de Ponent* 13, Universitat de Lleida, 83-124.
- ROIG, J. F. 2007. "La vaixela de bronze dels segles I i III dC. Continuïtat i innovació tipològica i decorativa en temps de Sant Fructuós", *Anuari 2006. Memòria anual de l'Associació Cultural Sant Fructuós*, Tarragona, 22-30.
- ROIG, J. F. 2013. "Notícia sobre un possible dipòsit votiu d'època romana documentat durant la intervenció arqueològica al Mercat Central de la ciutat de Tarragona", *Revista d'Arqueologia de Ponent* 23, Universitat de Lleida, 227-236.
- ROLLAND, H. 1965. "Bronzes antiques de Haute Provence", *XVIIIe supplément à Gallia*, Centre National de la Recherche Scientifique, París.

- SCHUBART, H. 1977. "Morro de Mezquitilla: Vorbericht über die Grabungskampagne 1976 auf dem Siedlungshügel an der Algarrobo-Mundung", *Madriider Mitteilungen* 18, 33-61.
- SELDMAYER, H. 1999. *Die römischen Bronzegefäße in Noricum*, Monographies Instrumentum 10, Éditions Monique Mergoïl, Montagnac.
- SERRA VILARÓ, J. (1932). *Excavaciones en Tarragona*, Memoria de la Junta Superior de Excavaciones Arqueológicas 116 (núm. 5 de 1930), Madrid, 5-130.
- SEYRIG, H. 1951. "Antiquités syriennes: 47. Antiquités de Beth-Maré", *Syria* 28, Institut Française du Proche-Orient, 101-123.
- SZABÓ, K. 1990. *Rómaikori bronzedények a veszprémi Laczkó Dezs Múzeumban, (Römische Bronzegefäße im Museum "Laczkó Dezs" (Veszprém))*, Veszpremi Történelmi Társ, II (Tesi Doctoral).
- SZABO, K. 1994. "Pots à embouchure lourde coulée d'une pièce avec l'anse", *Akten der 10. Tagung über antike Bronzen (Freiburg 1988)*, Kommissionsverlag, Konrad Theiss Verlag, Stuttgart, 399-403.
- TASSINARI, S. 1975a. *La vaiselle de bronze, Romaine et Provinciale au Musée des Antiquités Nationales*. XXIXe Supplément à Gallia. Centre National de la Recherche Scientifique, Paris.
- TASSINARI, S. 1975b. "Pots à anse unique. Étude du décor des anses d'un type de récipients en bronze d'Herculanum et de Pompéi", *Cronache Pompeiane* I, Pompeia, 160-231.
- TASSINARI, S. 1993. *Il vasellame bronzeo di Pompeii*. Ministero per I Beni Culturali ed Ambientali. Soprintendenza Archeologica di Pompei. Cataloghi 5, Roma.
- TASSINARI, S. 2002. "Observations et propos sur la fabrication des anses de récipients de Pompéi", Giunlia-Mair, A. (ed.), *I bronzi antichi: Produzione e tecnologia. Atti del XV Congresso Internazionale sui Bronzi Antichi (Grado-Aquileia, 22-26 mag 2001)*, Monographies Instrumentum, 21, Éditions Monique Mergoïl, Montagnac, 363-369.
- THOUVENOT, R. 1954. "Anse de vase historiée", *Publications du Service Archéologique du Maroc* 11, Rabat, 91-94.
- TOGR. 1989. *Trésors d'orfèverie gallo-romains. Catalogue de l'Exposition*, Éditions de la Réunion des Musées Nationaux, Paris.
- TP 1998. *Tesori della Postumia. Percorsi tra Archeologia e Storia* (catàleg de l'exposició), Editorial Electa, Milà.
- UROZ, H. 2015. "La vajilla de bronce romana tardorepublicana de Libisosa", *Madriider Mitteilungen* 56, Madrid, 168-210.
- VIDAL, M. 1991. "La vaisselle tardo-républicaine en Gaule du Sud-Ouest", M. Feugère i Cl. Rolley (ed.), *La vaisselle tardo-républicaine en bronze, Actes de la table-ronde (Lattes 1990)*, Centre National de la Recherche Scientifique, Dijon, 169-191.
- VIDAL, M. 2002. "Les puits des IIe et Ier siècles av. J.-C. de Vieille-Toulouse et du Toulousain", Paillet, J.-M. (dir.) *Tolosa: Nouvelles recherches sur Toulouse et son territoire dans l'Antiquité*, École Française de Rome, 111-118.
- WIELOWIEJSKI, J. 1993. "Quelques aspects des recherches sur la vaisselle romaine en bronze en Espagne à l'époque du déclin de la république et du début de l'empire", Arce, J.; Burkhalter, F. (ed.), *Bronces y religión romana*, Consejo Superior de Investigaciones Científicas, Madrid, 469-477.
- YADIN, Y. 1961. *The finds from the Bar Kokhba in the Cave of Letters*, Judean Desert Studies, Jerusalem.

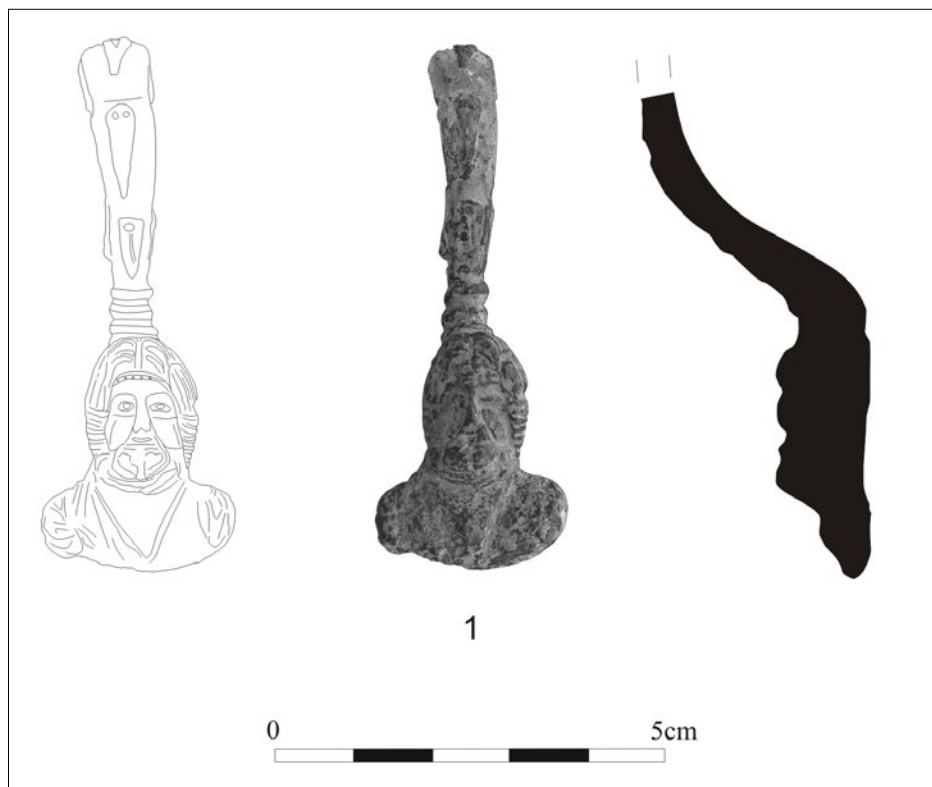
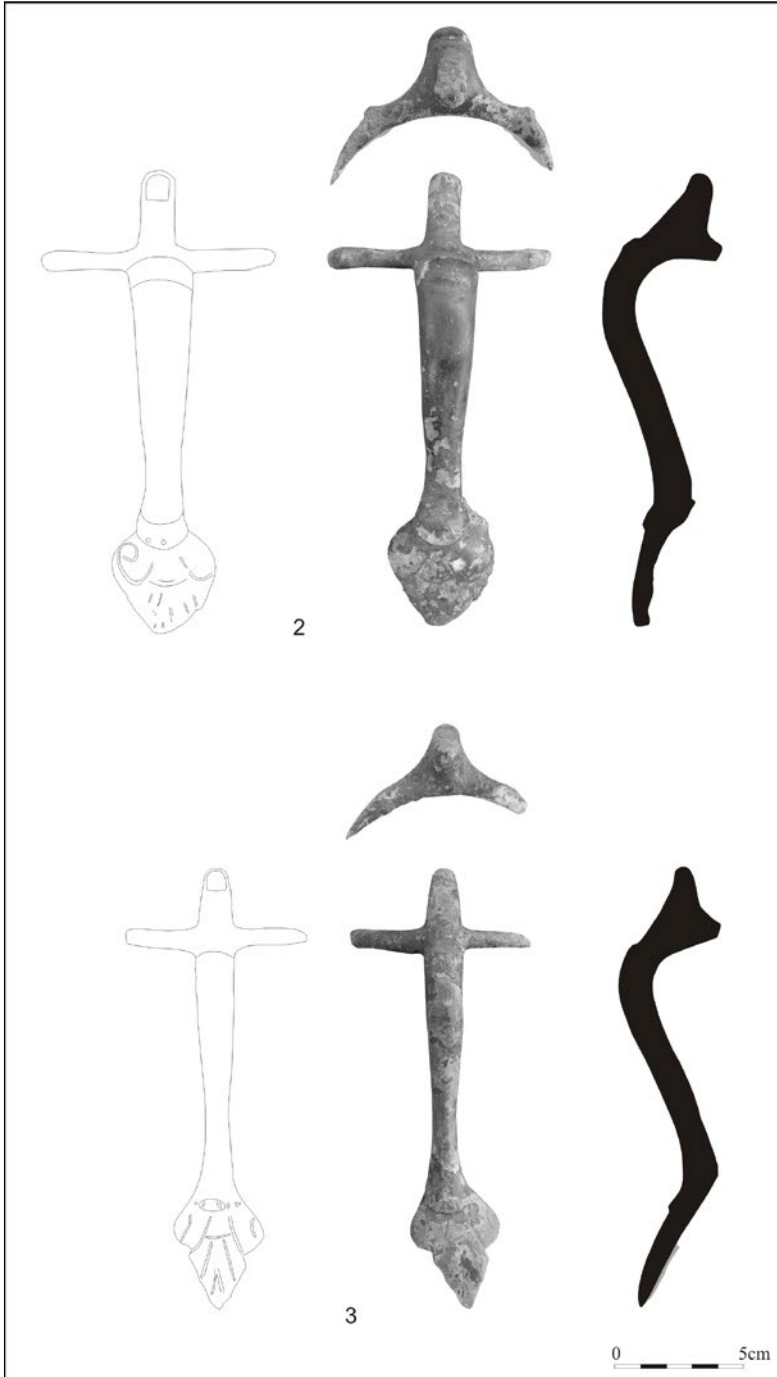


Figura 1. 1. Ansa de bronze, número d'inventari MNAT 2849.



*Figura 2. 2. Ansa de bronze, número d'inventari MNAT 2847?
3. Ansa de bronze, número d'inventari MNAT 2848?*

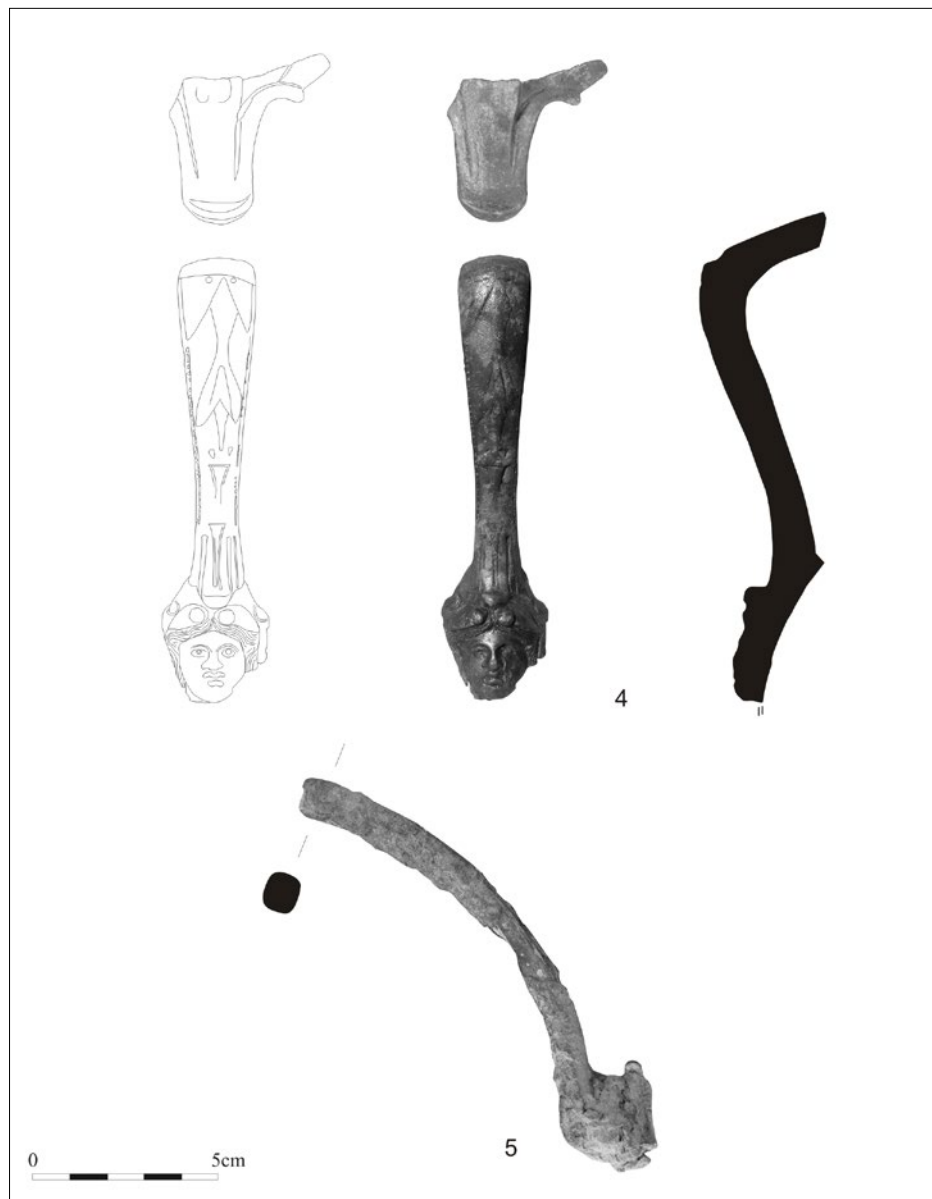


Figura 3. 4. Ansa de bronze número d'inventari MNAT 2860?
5. Ansa de bronze número d'inventari MNAT 2839.

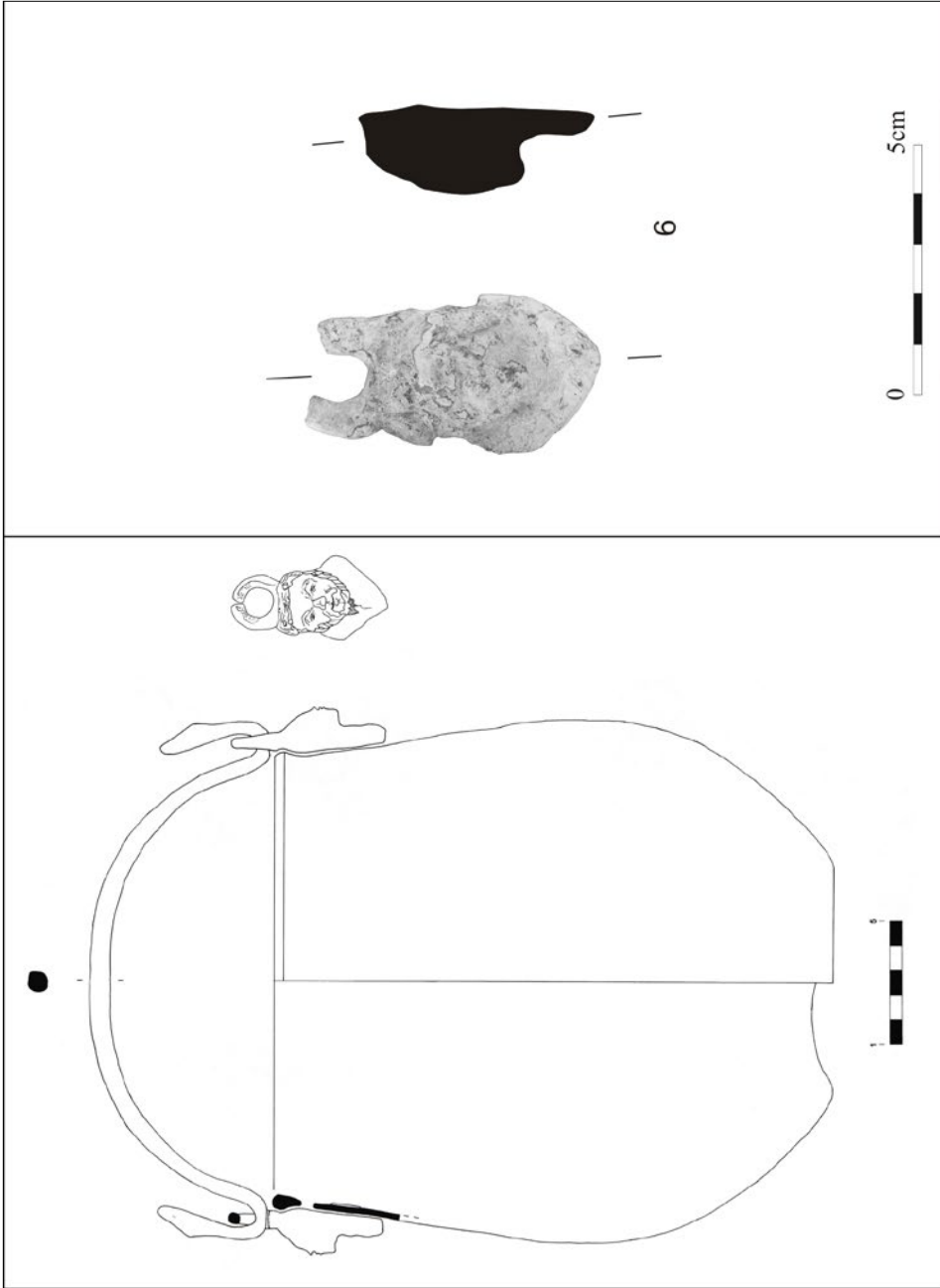


Figura 4. 6. Armella de bronze (dreta), sense número d'inventari però que correspon amb la peça MNAT 2831 (esquerra) (ROIG 2003, 103-104, fig. 18a-18c).

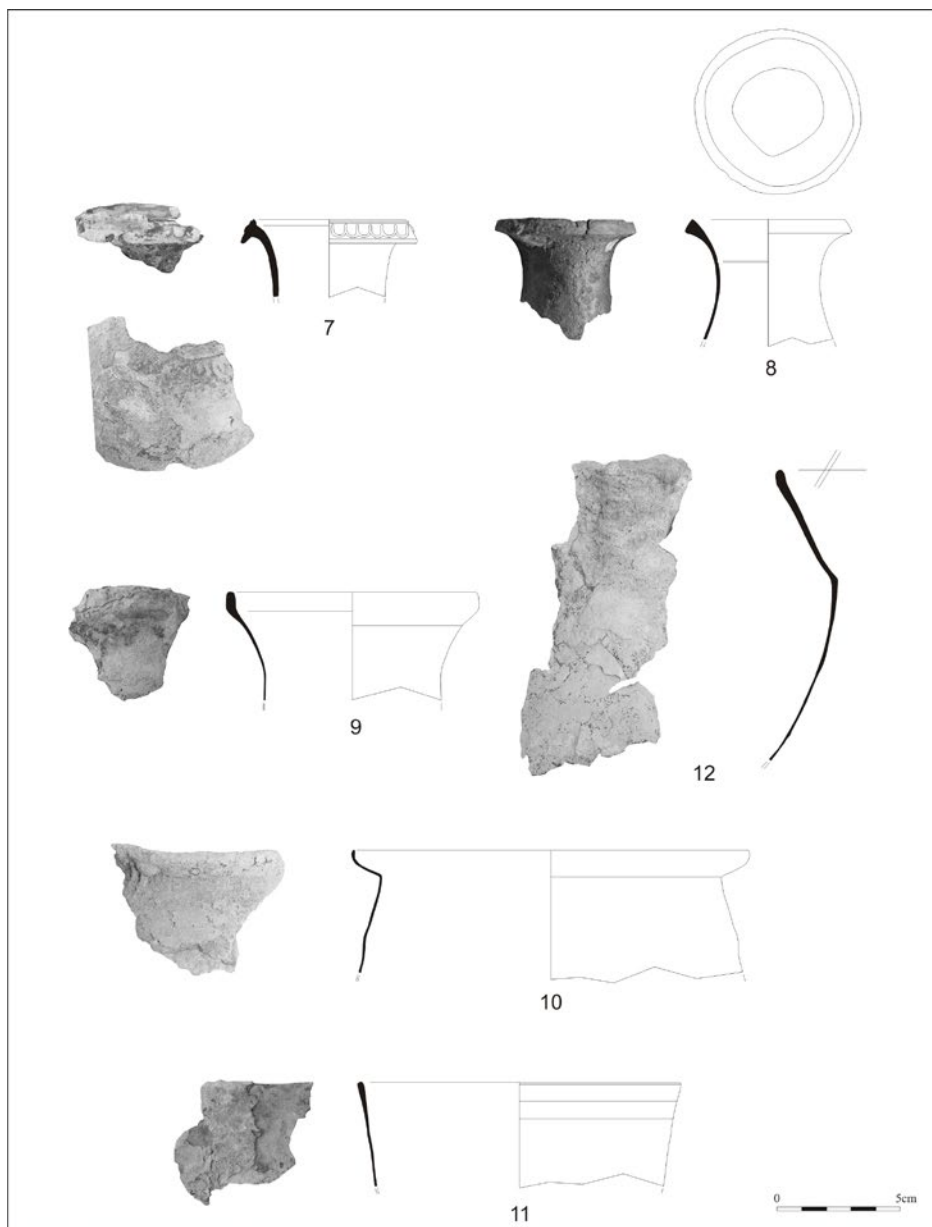
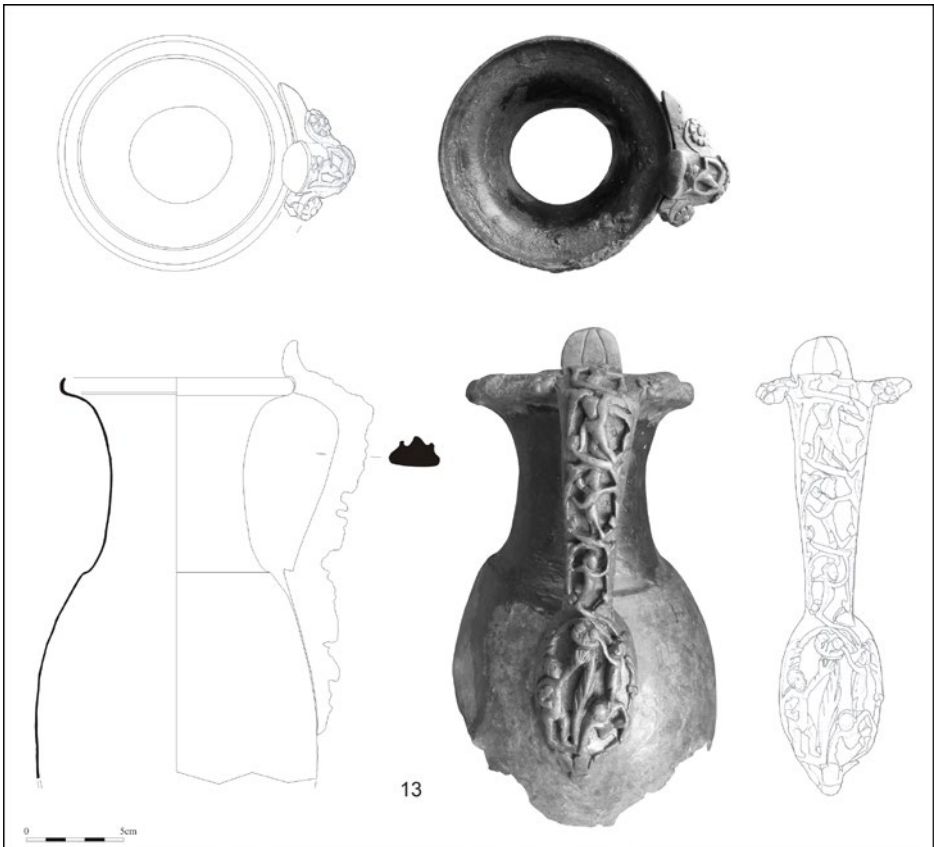


Figura 5. 7, 8, 9 i 12. Vores de gerro de bronze, sense número d'inventari; 10. Vora de recipient de bronze, sense número d'inventari; 11. Vora de vas de bronze, sense número d'inventari.



*Figura 6. 13. Gerro de bronze, número d'inventari MNAT 3665 (gerro)
i MNAT 3676 (ansa).*



Figura 7. 14. El gerro de bronze de la Hispanic Society de New York. Vase (R 4419).

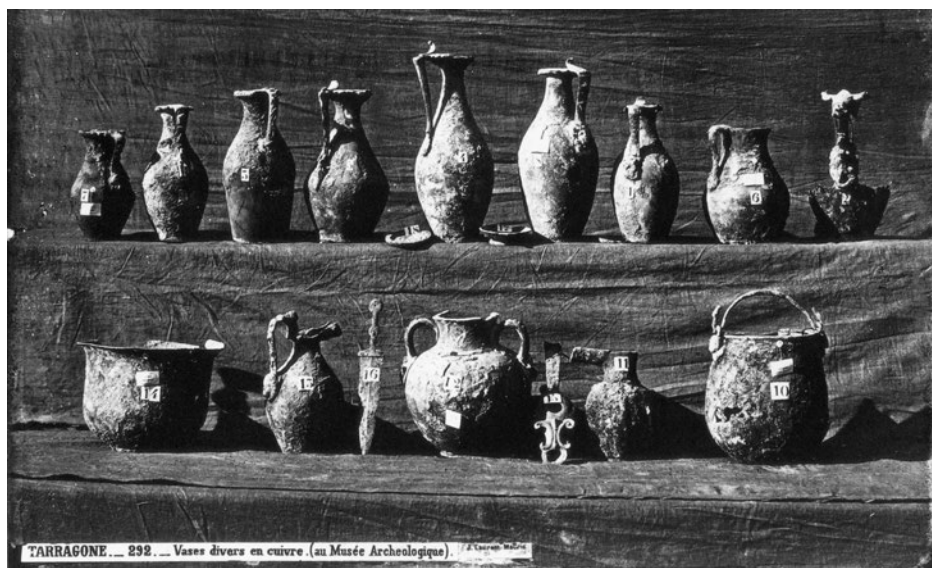


Figura 8. Fotografia feta en un moment incert entre els anys 1868 i 1879 per Jean Laurent (Archivo Ruiz Vernacci. Madrid, inv. 5367. B. 292). Digitalització gentilisa de Gemma Jové (MNAT).

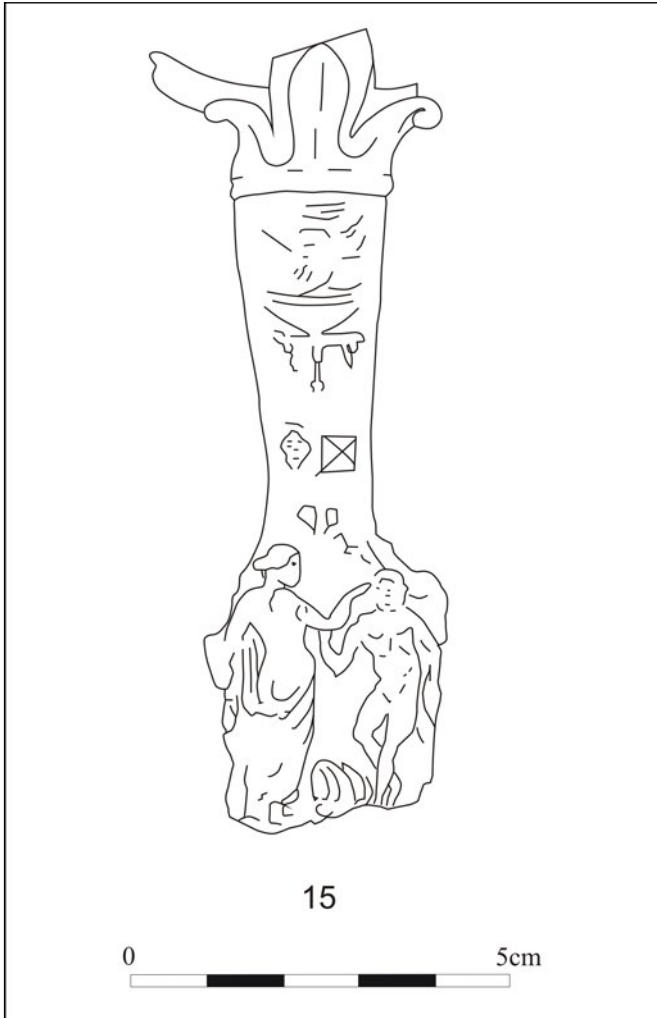


Figura 9. 15. Ansa de bronze de la Col·lecció Vives de Madrid.