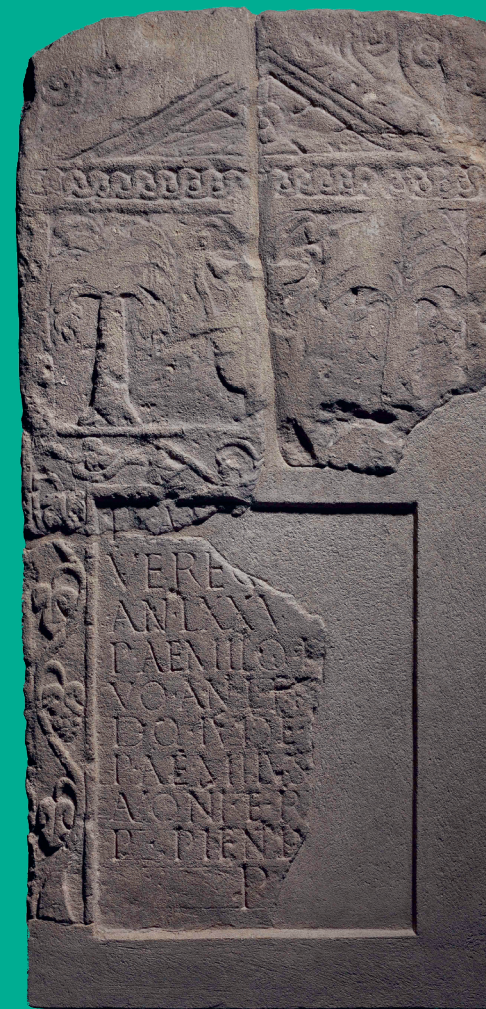


Tübinger Archäologische Forschungen 31

Johannes Lipps (Ed.)

People Abroad



T
A
F
31

People Abroad

Johannes Lipps (Ed.)



ISBN 978-3-89646-862-8
ISSN 1862-3484



Johannes Lipps (Ed.)

People Abroad

Tübinger Archäologische Forschungen

Band 31

Begründet von
Thomas Schäfer

Herausgegeben von
Alexander Heinemann – Richard Posamentir – Thomas Schäfer

Wissenschaftlicher Beirat:

Ruth Bielfeldt, Ludwig-Maximilians-Universität München

Pavlina Karanastasi, Universität Kreta

Erich Kistler, Universität Innsbruck

Annalisa Lo Monaco, Università La Sapienza Rom

Dominik Maschek, University of Oxford

Ioannis Mylonopoulos, Columbia University New York

David Ojeda Nogales, Universidad de Córdoba

Philipp von Rummel, Deutsches Archäologisches Institut Berlin

Thekla Schulz-Brize, Technische Universität Berlin

Reinhard Wolters, Universität Wien

Johannes Lipps (Ed.)

People Abroad

Proceedings of the XVI. International Colloquium on
Roman Provincial Art, April 9–13th 2019, Tübingen



Verlag Marie Leidorf GmbH · Rahden/Westf.

2021

492 Seiten mit 360 Abbildungen

Die Veranstaltung und der Druck wurden finanziert durch das
Zukunftskonzept der Universität Tübingen (ZUK 63)
und das
Gutenberg Forschungskolleg der Johannes Gutenberg-Universität Mainz

Bibliografische Information der Deutschen Nationalbibliothek

Johannes Lipps (Ed.):

People Abroad. Proceedings of the XVI. International Colloquium on
Roman Provincial Art, April 9–13th 2019, Tübingen.

Rahden/Westf.: Leidorf, 2021

(Tübinger Archäologische Forschungen; Bd. 31)

ISBN 978-3-89646-862-8

Die Deutsche Nationalbibliothek verzeichnet diese Publikation in der Deutschen Nationalbibliografie.
Detaillierte bibliografische Daten sind im Internet über <http://dnb.d-nb.de> abrufbar.

Gedruckt auf alterungsbeständigem Papier

Alle Rechte vorbehalten

© 2021



Verlag Marie Leidorf GmbH
Geschäftsführer: Dr. Bert Wiegel
Stellerloh 65 · D-32369 Rahden/Westf.

Tel.: +49/(0)5771 / 9510-74

Fax: +49/(0)5771 / 9510-75

E-Mail: info@vml.de

Internet: <http://www.vml.de>

ISBN 978-3-89646-862-8

ISSN 1862-3484

Kein Teil dieses Buches darf in irgendeiner Form (Druck, Fotokopie, CD-ROM, DVD, Internet oder einem anderen Verfahren) ohne schriftliche Genehmigung des Verlages Marie Leidorf GmbH reproduziert werden oder unter Verwendung elektronischer Systeme verarbeitet, vervielfältigt oder verbreitet werden.

Umschlagentwurf: Enns Schrift & Bild GmbH, Bielefeld

Titelvignette: Grabstele des aus Iudaea stammenden P. Aemilius Verecundus im
Museum Carnuntinum, Landessammlungen NÖ – Archäologischer Park Carnuntum (Foto: N. Gail)

Redaktion: Elisa Schuster, Wiesbaden

Satz und Layout: Punkt.Satz, Zimmer und Partner, Berlin

INHALTSVERZEICHNIS

Vorwort <i>Johannes Lipps</i>	9
INTRODUCTION	
»Es gibt keine [Stadt], die nicht einen großen Anteil an ausländischer Bevölkerung hätte« (Sen. Cons. Helu. VI, 4) <i>Johannes Lipps</i>	13
DYING ABROAD	
Zwischen persönlicher Identität, kulturellem Selbstverständnis und gesellschaftlichem Status. Zur Grabrepräsentation der ritterlich-senatorischen Bevölkerungsgruppe aus und in den Provinzen <i>Thomas Knosala</i>	33
Kulturelle Identitäten im Bild? Zu den Grabstelen mit Herkunftsangabe aus Carnuntum <i>Gabrielle Kremer</i>	51
With the Army around the (Roman) World. Observations on Self-presentation through Iconography and Text in Dacia and Lower Moesia <i>Cristina-Georgeta Alexandrescu</i>	67
»People Abroad« in Lugdunum <i>Maria-Pia Darblade-Audoine</i>	81
Immigrants and Travellers in the Area of Tarraco (Hispania Citerior). Epigraphic and Sculptural Remains <i>Montserrat Claveria</i>	97
Auswärtige Soldaten und Orientalen im kaiserzeitlichen Aquileia anhand ihrer figürlichen Grabstelen und ihrer sonstigen Grabmäler <i>Lorenzo Cigaina</i>	109
Grabdenkmäler der <i>Cohors II Cyrrhestarum sagittaria</i> . Ein Beitrag zur Erforschung der kollektiven Identität und Erinnerungskultur innerhalb der römischen Armee <i>Mirjana Sanader – Domagoj Tončinić</i>	127
Syrians in <i>Celeia</i> <i>Julijana Visočnik</i>	139
Lucius Tettienus Vitalis: una vita per il commercio <i>Ada Gabucci</i>	149

Prospérer hors de son territoire : l'exemple du <i>tector</i> séquan <i>Pompeius Catussa</i> à Lyon <i>Nicolas Delferrière – Marie-Anaïs Janin</i>	159
Mourir en terre étrangère. La mobilité des populations de Gaule romaine vue à travers les monuments funéraires des Éduens, des Lingons et des Séquanes <i>Anne-Laure Edme</i>	171
Fremde im römischen Köln – sind die Grabmonumente ein Spiegel ihrer Herkunft? <i>Hannelore Rose – Marianne Tabaczek</i>	183
The Funerary Monument of a Greek (?) Physician in Rome <i>M^a Ángeles Alonso Alonso</i>	195
Nueva estatua icónica femenina en piedra local de <i>Tarraco</i> <i>Julio C. Ruiz</i>	207
A Couple from Iapodian Territory. Artistic Influences at the Edge of the Roman Province of Dalmatia <i>Vinka Matijević</i>	215
Considérations sur la sculpture romaine à Marseille antique : les reliefs funéraires <i>Vassiliki Gaggadis-Robin</i>	223

CULTS ABROAD

Il culto di Giove Dolicheno fra i militari della <i>Legio III Augusta</i> <i>Mela Albana</i>	245
People Abroad – Cults Abroad. The Case of Thessaly <i>Iphigeneia Leventi</i>	257
Ex-Asia Minor: Orientals on Votive and Funerary Monuments from the Central Balkan Roman Provinces <i>Nadežda Gavrilović Vitas</i>	271
Tracing Foreign Identities on Roman Engraved Gems. Several Examples from the Archaeological Museum in Zagreb <i>Iva Kaić</i>	287
<i>Instrumenta sacra</i> Depicted on Votive Altars from Croatia <i>Mirna Vukov</i>	297
›Fremde‹ Menschen – ›fremde‹ Götter – ›fremde‹ Kulte. Drei Fallbeispiele aus Thessalonike <i>Anja Klöckner</i>	311

Downfall of the Domestic Gods. A Discovery of Statues in a 3 rd -century House in Entrains-sur-Nohain (Burgundy, France) <i>Pierre-Antoine Lamy – Stéphane Venault</i>	323
---	-----

OBJECTS, KNOWLEDGE AND CRAFTSMANSHIP ABROAD

Art Networks and Craftsmen Mobility. A Network Model of Foreign Artisans and their Impact on Early Imperial Provincial Art <i>Simona Perna</i>	347
--	-----

›Monuments Abroad‹ – Zur Rezeption kaiserlicher Monumente im Imperium Romanum <i>Vibeke Goldbeck</i>	367
---	-----

Le pyramidion de Saint-Martin-du-Tertre (Yonne, France). L'emploi de la typologie d'un monument funéraire lingon pour une dédicace votive d'un Sénon <i>Marie-Anaïs Janin – Nicolas Delferrière</i>	393
---	-----

I sarcofagi romani della Sicilia. I rilievi, i defunti e l'epigrafia <i>Angela Palmentieri</i>	405
---	-----

Stone Sculpture and Bronze Figurines from the House of the Centurion (?) of Novae <i>Piotr Dyczek</i>	415
--	-----

Ein Neufund und Verwandtes – Vorlagen »from abroad«? Überlegungen zum »Rätsel der zwei bärtigen Herren« und zum handelnden Hercules auf dem Reutlinger Viergötterstein <i>Jutta Ronke</i>	427
--	-----

Retour à Aïn Ata : ›le chevalier au lion‹ dans l'Hermon libanais <i>Zeina Fani Alpi</i>	443
--	-----

Corinthian Order in Roman Thrace and People Coming from Abroad – Decorative Models, Stonemasons, Sources of Material <i>Zdravko Dimitrov</i>	455
--	-----

Una testa ideal inédita en las termas públicas de Caldes de Montbui <i>Isabel Rodà – Anna Monleón – Antoni Rigo – Pere Lluís Artigues</i>	473
--	-----

Provenance Identification of a White Marble Head from the Roman Era, Found in Caldes de Montbui (Barcelona, Spain), Using Multimethod Analysis <i>Anna Gutiérrez Garcia-M. – Pilar Lapuente Mercadal – Roberta Di Febo</i>	485
--	-----

VORWORT

Vom 9. bis 13. April 2019 fand in Tübingen das XVI. Internationale Kolloquium zum ›Provinzialrömischen Kunstschaffen‹ statt. Die Reihe geht auf eine Initiative von Manfred Hainzmann und Erwin Pochmarski zurück, die Ende der 1980er Jahre eine internationale Gruppe vorrangig junger Wissenschaftler*innen um sich vereinten, welche sich mit römischen Steindenkmälern mehrheitlich der römischen Kaiserzeit in den Provinzen auseinandersetzten. Dabei waren die einzelnen Forscher*innen auf ähnliche Herausforderungen gestoßen und hatten die Notwendigkeit erkannt, die für die römische Welt anachronistischen Grenzen der modernen Nationalstaaten in der Wissenschaft einzureißen. Die politischen Ereignisse des Jahres 1989 beförderten diese Bestrebungen in ungeahnter Weise.

Die Fragestellungen und Ziele der ersten Kolloquien ergaben sich unmittelbar aus dem Material heraus. So boten die Veranstaltungen willkommene Anlässe, sich gegenseitig die gerade zur Bearbeitung anstehenden Funde vorzulegen und insbesondere Methoden miteinander kritisch zu diskutieren. Dieser allgemeine fachliche Austausch ist bis heute ein integraler Bestandteil der Veranstaltung geblieben. Daneben begann man in den 1990er Jahren damit, die einzelnen Veranstaltungen stärker thematisch auszurichten und dadurch kohärente Beiträge zu übergreifenden kulturhistorischen Themen zu leisten. In dieser Tradition versteht sich auch das Tübinger Kolloquium, das unter dem Titel ›People Abroad‹ gezielt Monumente in den Blick nimmt, hinter denen Migrationsprozesse oder zumindest temporäre Ortswechsel von Menschen über größere Distanzen stehen. Die Idee zu der Veranstaltung geht auf das Jahr der europäischen ›Flüchtlingskrise‹ 2015 zurück, welche auch in den Altertumswissenschaften die ohnehin vorhandene Konjunktur des Themas nochmal entscheidend beflügelt hat. Es handelt sich aber auch um einen Forschungsbereich, zu dem das ›Provinzialrömische Kunstschaffen‹ mit Blick auf die frühe und mittlere Kaiserzeit einen grundlegenden Beitrag

leisten kann. Schließlich kombinieren die im Zentrum der Veranstaltung stehenden Steindenkmäler mitunter Selbst- oder Fremdaussagen zur Herkunft einer Person mit signifikanten Gestaltungsmustern. Die dadurch greifbaren Akteure*innen sind genauso wie ihre materiellen Hinterlassenschaften und die damit verbundenen Intentionen sehr unterschiedlich. Deswegen ist die in diesem Buch gewählte Gliederung der Beiträge nur als grobe, an den Schwerpunkten der einzelnen Artikel orientierte Zuordnung zu verstehen. In ihrer Gesamtheit bieten sie ein breites Panorama für die mit Mobilität und Migration verbundenen Auswirkungen auf die materielle Kultur am Beispiel der kaiserzeitlichen Steindenkmäler.

Die Durchführung des Kongresses erfolgte in Kooperation mit dem Landesamt für Denkmalpflege im Regierungsbezirk Stuttgart, dem Landesmuseum Württemberg und dem Lobdengau-Museum Ladenburg und wurde maßgeblich durch das Zukunftskonzept der Universität Tübingen (ZUK 63) bezuschusst. Für die wertvolle Unterstützung im Vorfeld der Bewerbung um die Ausrichtung des Kolloquiums danke ich Peter Noelke und Richard Posamentir. Die Tübinger Prorektorin für Internationales und Diversität, Monique Scheer, hieß die Tagungsteilnehmer*innen in Tübingen herzlich willkommen. Alexander Heinemann führte die Gäste durch das Museum Alte Kulturen im Schloss Hohentübingen. Andreas Hensen, Klaus Kortüm, Eva-Maria Lackner, Jutta Ronke und Nina Willburger organisierten gemeinsame Besuche und Führungen im Landesmuseum Stuttgart, der Stadt Ladenburg sowie der Römervilla in Hechingen-Stein. Für zahlreiche Hilfestellungen vom Team des Archäologischen Instituts der Universität Tübingen, namentlich Hanni Töpfer, Anna Galeano, Carlo Hofmann, Tabea Huber, Dennis Joch, Daniel Richter, Annika Skolik und Elise Tacconi, die zum Gelingen der Veranstaltung beitrugen, möchte ich mich herzlich bedanken.

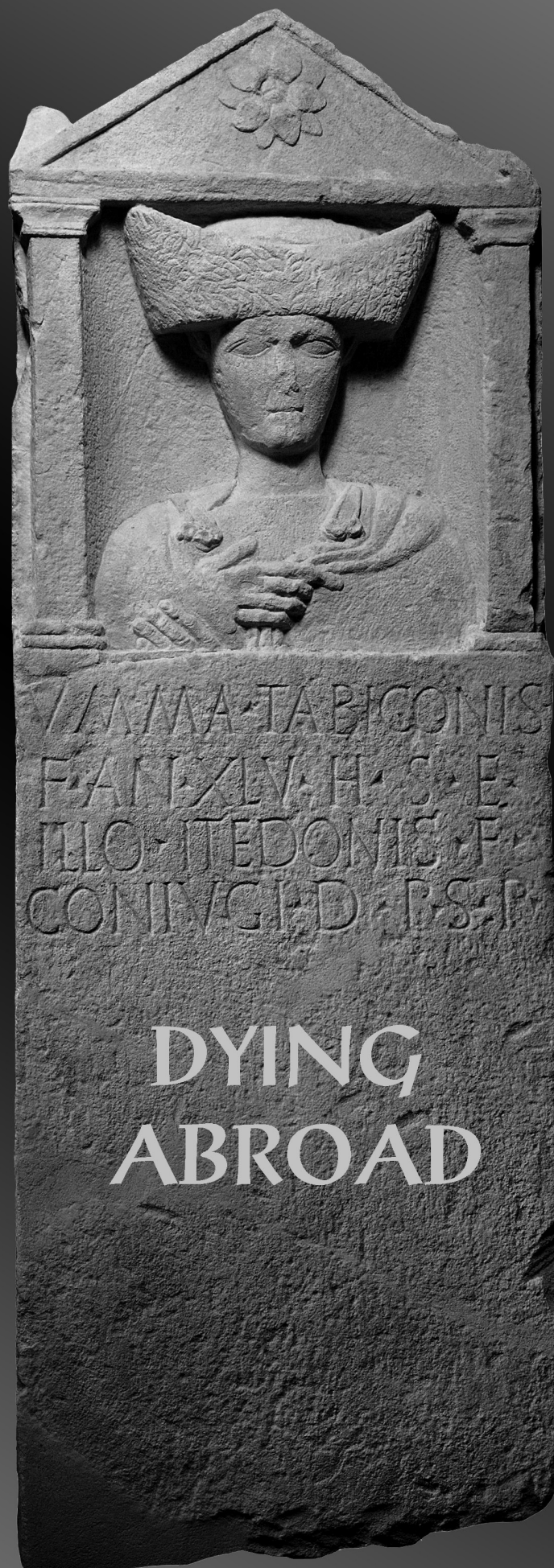
Ich danke außerdem dem wissenschaftlichen Beirat des Kongresses für sein Vertrauen, den

Autor*innen des vorliegenden Bandes für die fristgerechte und reibungslose Zusammenarbeit sowie den Gutachter*innen für ihre Ratschläge. Alexander Heinemann, Richard Posamentir und Thomas Schäfer nahmen den Band gern in die Reihe der Tübinger Archäologischen Forschungen auf. Rubymaya Jaeck-Woodgate übernahm das Proofreading der englischsprachigen Texte. Ruth Schleithoff kümmerte sich in gewohnt professioneller Weise um den Satz und Bert Wiegel um den schnellen und reibungslosen Ablauf der Drucklegung. Die formale Gestaltung entspricht den Richtlinien des Deutschen Archäologischen Instituts¹. Zusätzliche Kosten für den Druck wurden durch das Gutenberg Forschungskolleg der

Universität Mainz beglichen. Mein größter Dank gilt jedoch Kai Riehle, der in den Wochen vor dem Kongress einen Großteil der Organisation souverän gemeistert und die Veranstaltung gemeinsam mit mir durchgeführt hat, sowie Elisa Schuster, die in monatelanger Arbeit den Band redigiert und die Drucklegung vom Eingang der Manuskripte bis hin zum fertigen Buch gewissenhaft begleitet hat. Das Zustandekommen des vorliegenden Buches war im vergangenen Jahr aufgrund der Corona-Krise und den damit verbundenen Einschränkungen im Forschungsbetrieb nicht selbstverständlich und konnte nur durch den außergewöhnlichen Einsatz und die große Solidarität aller Beteiligten gelingen.

Mainz, im März 2021
Johannes Lipps

¹ <<https://www.dainst.org/publikationen/publizieren-beim-dai/richtlinien>> (01.03.2021)



V. ANNA TABICONIS
F. AN. XLV. H. S. E.
M. G. ITEDONIS F.
CONINGED. P. S. P.

DYING
ABROAD

NUEVA ESTATUA ICÓNICA FEMENINA EN PIEDRA LOCAL DE *TARRACO*

Julio C. Ruiz

Abstract

This article details an iconographic and stylistic analysis of a female statue from Tarragona (Spain), former *Tarraco*, capital of *Hispania citerior*. The statue is sculpted in stone extracted from quarries around the city, which fact allows us to resume the study of local workshops. Its dating to the second half of the 1st century BC links it to a particular group of portraits, of which many pieces are preserved in Tarragona. This set affirms the existence of local workshops, working according to the models of the metropolis, which introduced distinctly Roman iconography into the city. At the same time, *Tarraco*'s achievement of the rank of a Roman *colonia*, around 45 BC, permits an association with these sculptures to the likely establishment of colonists in the city. The exact provenance of this statue is unknown, although, like other similar sculptures, it must have adorned the grave of a prominent woman of the local elite.

En Tarragona, concretamente en el local donde se ubica la Hemeroteca de la Fundación Catalunya–La Pedrera¹, se encuentra la parte inferior de una estatua femenina que ha permanecido inédita hasta la actualidad. La pieza, con seguridad romana, se halla colocada junto a un fragmento de columna a la entrada del edificio, tras un cristal de elevada reflectancia y en un espacio muy reducido, lo que

dificulta en gran medida su contemplación y, en consecuencia, su análisis autóptico². Según hemos podido saber por información oral, la escultura, junto a otros elementos arqueológicos, ya se hallaba en el inmueble, que había sido propiedad del dueño de una empresa constructora local, cuando lo adquirió la Fundación³. Por lo tanto, resulta prácticamente imposible aportar datos fiables sobre su

Este artículo se ha realizado dentro del proyecto de investigación HAR2015–65319–P »*Officinae Lapidariae Tarraconenses*. Canteras, talleres y producciones artísticas en piedra de la Provincia Tarraconensis« (MINECO/FEDER, UE). Se enmarca asimismo en la realización de mi tesis doctoral desarrollada gracias a un contrato FPU del Ministerio de Ciencia, Innovación y Universidades del Gobierno de España (FPU2016/00675). Agradezco a los directores de esta tesis, Joaquín Ruiz de Arbulo y Diana Gorostidi, su inestimable ayuda. Ha sido redactado en parte durante una estancia de investigación en Roma, Università La Sapienza, gracias a una ayuda concedida por el Ministerio de Educación del Gobierno de España (EST18/00188). Agradezco al Prof. Gianluca Gregori la atención recibida durante esta estancia. Asimismo deseo expresar un especial reconocimiento a Eva M. Koppel, por sus amables sugerencias, su enorme generosidad y las facilidades concedidas a la hora de tomar el relevo en el

estudio de las esculturas romanas de Tarragona. Asimismo deseamos agradecer a Jordi López (ICAC) sus valiosas observaciones sobre la arqueología en Tarragona.

¹ Sita en el número 21 la calle Mossèn Salvador Ritort i Faus. Agradezco a los responsables de la Hemeroteca su información y el que me hayan permitido estudiar y fotografiar la pieza.

² Por este motivo no ha sido posible realizar una fotografía que nos permita presentar la pieza desde un punto de vista completamente frontal. Asimismo, el plinto se halla prácticamente oculto en la peana que le sirve de soporte.

³ Dicho constructor se dedicó según parece a realizar reformas y obras de diversa índole en edificios y solares de Tarragona, sobre todo en el casco antiguo. Algunos materiales arqueológicos, entre los que se encuentran piezas de cerámica así como elementos



Fig. 1 Parte inferior de estatua femenina en piedra local. Vistas frontal y del lateral izquierdo

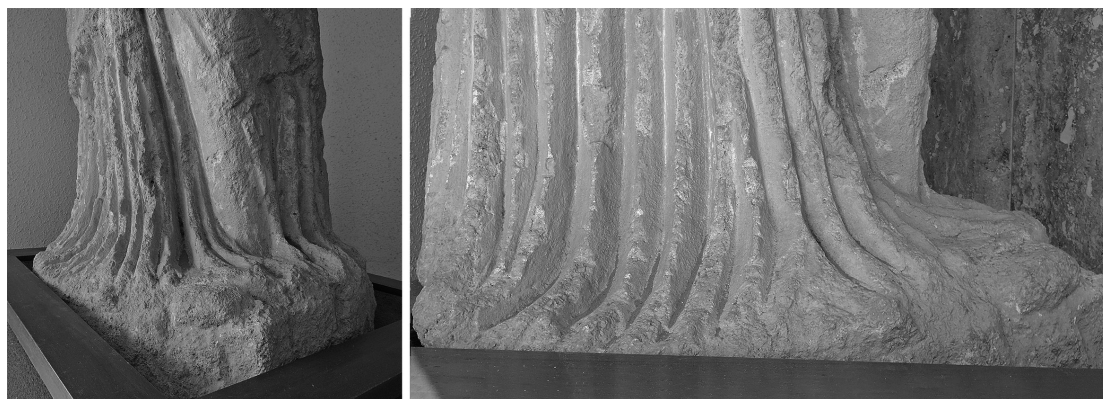


Fig. 2 Detalles de la zona izquierda de la parte inferior

procedencia⁴. Con bastante probabilidad perteneció a una colección privada de antigüedades, en la que debía encontrarse junto con otros materiales que el constructor responsable había adquirido al emprender obras en diversos solares y edificios de la ciudad, principalmente del casco antiguo.

La escultura está realizada en piedra biocalarenita local tipo ›piedra de *El Médol*‹ revestida de estuco, del que se conservan abundantes restos

especialmente en la zona anterior (Figs. 1–3). Se conserva únicamente la parte inferior del cuerpo desde por encima de las rodillas hacia abajo, que muestra desperfectos en diversos puntos de su superficie, y que mide 81 cm de altura total, 61 cm sin plinto⁵, 44 cm de ancho y 41 cm de profundidad. La figura, de tamaño algo mayor que el natural⁶, se muestra de pie en posición frontal sobre un plinto de considerable altura. Apoya el peso del

de épocas más recientes, como p.e. una granada del siglo XVIII, se hallaban expuestas en el mismo lugar hasta hace algún tiempo, quedando actualmente sólo la estatua femenina y el fragmento de columna.

⁴ En el lateral izquierdo de la figura, sobre uno de los pliegues de la túnica, se encuentra una etiqueta adhesiva de color amarillo en forma de rectángulo alargado en la que aparece indicado »66–5060«, sin que nos sea posible saber a qué hace referencia esta numeración.

⁵ La altura del plinto oscila entre 16,5 cm en su parte delantera y 22 cm en la parte posterior.

⁶ Para la reconstrucción aproximada de las alturas en las estatuas cf. Berger 1990. La altura promedio para las estatuas femeninas de tamaño natural debe situarse en torno a los 154 cm de altura en total, unos 132 para las figuras acéfalas (frente a los aproximadamente 165 cm para las figuras masculinas): cf. Ruck 2007, 26; Fittschen 2010, 1097 s. La estatua femenina que damos a conocer debió alcanzar, teniendo en cuenta la cabeza, unos 170/175 cm de altura.



Fig. 3 Vista posterior

cuerpo sobre la pierna derecha en tanto que tiene la izquierda colocada ligeramente de lado y con la rodilla algo flexionada, sobre la que se pega la tela dejando ver claramente sus formas. Viste una larga túnica que cae sobre la base, dejando ver únicamente las puntas de ambos pies calzados con zapatos cerrados, cuyos pliegues discurren en sentido vertical. Por encima lleva una *palla*, que debía estar sujeta de forma holgada en la parte superior del tronco, particularidad que se puede observar en la forma en que se disponen los pliegues de la vestimenta entre ambas piernas. El reborde se coloca formando una franja horizontal que le alcanza hasta

algo más debajo de las rodillas. Los detalles anatómicos de la pierna izquierda se destacan bajo el manto y la túnica, que ocultan el resto bajo los gruesos pliegues.

El trabajo escultórico es algo simple y esquemático. El manto está estructurado por medio de unos pocos anchos pliegues de escaso realce mientras que en la parte inferior de la túnica, especialmente en los laterales de la figura, quedan separados entre sí por acanaladuras paralelas muy poco profundas, algo más anchas y acentuadas en los laterales de la figura. El trabajo en la parte frontal es irregular, puesto que el artesano se ha centrado en esculpir los pliegues del manto y de la túnica, en tanto que otros detalles, como los pies, únicamente están esbozados. Con seguridad los pormenores de estos últimos estaban esculpidos sobre la capa de estuco, lo que se ve corroborado por los abundantes restos en la parte anterior, que muestra un modelado más detallado de los pliegues del ropaje especialmente en la zona correspondiente al manto y mitiga en cierta medida la impresión de tosquedad. La estatua se caracteriza por su marcada frontalidad, que se evidencia también por el hecho de que los esfuerzos del escultor se centraron principalmente en la realización de la parte anterior, mientras que los laterales presentan una labra más descuidada. La zona de atrás ha quedado prácticamente sin trabajar, estando apenas desbastada, por lo que, con seguridad, estaba realizada para ser vista de frente colocada junto a una pared⁷ o quizás en el interior de una hornacina.

El mal estado de conservación de esta figura dificulta su análisis, aunque algunos indicios nos inducen a pensar que no se trata de una imagen ideal sino un retrato. Los pies llevan zapatos cerrados, que a pesar del modo somero en que están esculpidos pueden reconocerse con bastante seguridad como *calcei muliebris* o *calceoli*⁸. En favor de esta hipótesis está la materia prima utilizada para la escultura, una biocalcarenita local provista de una capa de estuco. Esta piedra miocénica, extraída de canteras en las proximidades de la ciudad⁹, fue utilizada en la escultura exenta de *Tarraco* única-

⁷ En esta zona se observan dos orificios, uno a cada lado de la figura y a alturas distintas, con una forma aproximadamente triangular. No es posible saber con seguridad si se han realizado en época moderna o si son antiguos. Existe la posibilidad de que en ellos se insertaran pernos para su sujeción a la pared junto a la que se hallaba colocada la figura.

⁸ Que, como es sabido, se trataba de un calzado, derivado del *calceus* masculino, de piel fina y suave absolutamente carente de decoración propio de ciudadanas romanas: Scholz 1992, 26 nota 196; cf. también 103 s. 110; Filges 1997, 159; Sebesta – Bonfante 2001, 242; Cleland et al. 2007, s. v. *calceus*, 28.

⁹ De ella se distinguen dos grandes tipos denominados piedra de »*El Médol*« y »*soldó*«: Gutiérrez 2009, 113–208.

mente en una época muy determinada para la realización de estatuas icónicas de las que se conservan numerosos ejemplares¹⁰. Entre ellos se encuentran cuatro torsos masculinos¹¹, la mayor parte de ellos muy similares en lo que respecta a la manera de vestir la toga y a la posición de brazos y manos¹². Sus características han llevado a H. R. Goette, en su monografía sobre las estatuas togadas, a incluir estas figuras entre los ejemplares del tipo A b, que él denomina ›tipo *pallium*‹, pudiendo ser fechadas en el tercer cuarto del siglo I a.C.¹³ Asimismo en la zona de la necrópolis paleocristiana fueron hallados tres torsos femeninos¹⁴, que reproducen con bastante fidelidad tipos estatuarios muy difundidos en estatuas icónicas femeninas de carácter funerario en el mismo periodo.

En todos los casos se trata de retratos de tamaño natural o algo mayor cuyos torsos se caracterizan generalmente por su frontalidad y rigidez, así como por la manera simple y esquemática de indicar el plegado de los paños. Son obras de escasa categoría artística al estar realizadas en un estilo muy tosco, en consonancia con la mala calidad de la piedra. No obstante, esta impresión quedaba amortiguada en la Antigüedad debido al revestimiento de estuco, del que se conservan vestigios en algunas piezas y que, con seguridad, mostraba un modelado más detallado de la superficie. Asimismo se ha llamado la atención en que el plinto sobre el que se alzan estas estatuas es bastante más alto de lo que es habitual en los ejemplares en mármol más tardíos¹⁵, aunque esta particularidad se observa únicamente en las estatuas femeninas, sin que sea el caso del único togado que

conserva la parte inferior¹⁶. Todas estas características son comunes al ejemplar que nos ocupa.

El deterioro de esta figura dificulta una clasificación tipológica concluyente, ya que la falta de la parte superior del cuerpo impide conocer la posición de los brazos y la disposición del ropaje en esa zona, imprescindibles para adscribirla a un tipo determinado de representación. No obstante, al cotejar sus características con los prototipos conocidos de estatuas-retrato femeninas romanas¹⁷, la colocación de las extremidades inferiores y principalmente la disposición del manto por encima de éstas nos remite al grupo de retratos femeninos que han recibido el nombre genérico de ›*Pudicitia*‹¹⁸. Entre los numerosos ejemplares que se conocen es muy similar el modo en que el manto rodea las caderas y las piernas, diferenciándose entre sí principalmente por la posición de los brazos o ciertos detalles de la vestimenta, lo que llevó a A. Linfert a distinguir entre diversos tipos o variantes¹⁹. Forma parte del repertorio helenístico, siendo creado hacia mediados del siglo II a.C., si bien el motivo estatuario se remonta según parece al menos a los inicios del siglo IV a.C. Experimentó su mayor difusión en el mundo romano para estatuas icónicas, principalmente retratos privados de matronas y en contextos funerarios, durante el periodo tardorrepublicano y hasta finales de la época augustea. El motivo se vio modificado sustancialmente en épocas posteriores, de manera que se han documentado variantes que muestran modificaciones significativas y que han sido datadas principalmente en los periodos adrianeo y antonino²⁰.

¹⁰ Koppel 1985, 77–79 n° 98–101 láms. 38, 39; 87–89 n° 115–117 láms. 46, 47; Koppel 2002, 51, 57; Koppel 2009. Del mismo periodo datan algunas cabezas-retrato realizadas asimismo en biocalcareñas locales: Koppel 1985, 87 n° 112–114 láms. 44, 45; Koppel 2009, 509; Moreno 2018, 279–281 figs. 1–3. En la actualidad tenemos en curso de redacción un estudio sobre dos cabezas-retrato, una masculina y otra femenina, actualmente sin publicar y que pueden relacionarse con el mismo conjunto.

¹¹ Uno de los ejemplares es más tardío, puesto que puede datarse en los inicios del periodo augusteo, habiendo sido incluido por H. R. Goette en su tipo ›A c‹ denominado *bracchio cohibito* con *sinus*: Goette 1990, 27, 112 lám. 4, 1–3. Sobre este torso véanse: Koppel 1985, 88s. n° 116 lám. 47, 1.2; Marcks 2005, 336 n° 207 láms. 63, 3.4, 64, 1; Koppel 2009, 506s. fig. 1.

¹² Koppel 1985, 77 n° 98 lám. 38, 1.2; 87–88 n° 115 lám. 46; 89 n° 117 lám. 47, 3, 4; Marcks 2005, 332s. n° 201 lám. 60, 3; 334–336 n° 205, 206 láms. 61, 3.4; 62; 63, 1.2; Koppel 2009, 505s.

¹³ Goette 1990, 24–26, 108s.

¹⁴ Koppel 1985, 77–79 n° 99–101 láms. 38, 3.4 y 39; Marcks 2005, 256s. n° 91–93 lám. 29, 4; 30, 1–3; Koppel 2009, 507–509 figs. 2, 3.

¹⁵ Koppel 2002, 57.

¹⁶ Véanse notas 12 y 14.

¹⁷ Alexandridis 2004, 219–270. Sobre la tipología de las estatuas icónicas femeninas de *Hispania* en general: Baena 2000. Para las representaciones atribuidas a retratos imperiales véase: Garriguet 2001, 70–76; para las figuras atribuidas a retratos privados: Marcks 2005, 70–110.

¹⁸ Kruse 1975, 436s. nota 163; Linfert 1976, 147–156; Alexandridis 2004, 261–265.

¹⁹ Véase la nota anterior.

²⁰ Véanse: Kruse 1975, 436s. nota 163; 447–449 nota 223; Linfert 1976, 150 nota 596; Alexandridis 2004, 264–465, todos ellos con listas de réplicas.

En *Hispania* se conoce un total de cuatro ejemplares pertenecientes al grupo ›*Pudicitia*‹²¹. Solamente uno de ellos²² se ha encuadrado en la variante denominada ›*Philista*‹ por Linfert²³, en tanto que las tres restantes²⁴ pertenecen al tipo ›*Braccio Nuovo*‹²⁵, que recibe su denominación por una estatua que se encuentra en el Vaticano²⁶. Las figuras incluidas en esta variante se caracterizan por mostrar proporciones alargadas que se estrechan en la parte superior del cuerpo, teniendo el brazo izquierdo doblado y colocado horizontalmente sobre la cintura, sobre cuya mano se apoya el codo del brazo contrario, doblado en ángulo y dirigido hacia arriba. A su vez, sobre el brazo izquierdo cae un extremo del reborde de la *palla* que está sujetado bajo la cabeza con la mano derecha. En general esta última llega hasta la altura del cuello²⁷, aunque existen ejemplares que no lo alcanzan, sino que sujetan sobre el pecho el extremo del reborde del manto²⁸. Desde los puntos de vista tanto geográfico como estilístico, el paralelo más cercano para la estatua que aquí estudiamos es el torso procedente de la necrópolis paleocristiana de Tarragona. Por el contrario, en lo que respecta a la disposición del manto y a la colocación de las piernas el ejemplar más semejante es el de *Pollentia*. Al igual que en él, el reborde inferior del manto forma una línea horizontal que queda interrumpida y animada por medio de los pliegues, procedentes de la parte superior del torso, que caen en vertical. También en ambas la vestimenta se adhiere a la pierna izquierda de manera similar, dejando ver claramente las formas anatómicas. Ambas muestran asimismo un nivel cualitativo similar aunque, como ya hemos men-

cionado, existe una coincidencia de características estilísticas con respecto al ejemplar tarraconense que, junto al uso de una materia prima local, corrobora su realización en un mismo taller.

Por todo ello creemos que la estatua que aquí damos a conocer forma parte, con bastante seguridad, del grupo de estatuas icónicas femeninas denominado como ›*Pudicitia*‹, aunque debido a su deterioro no se la puede asignar a una variante determinada. Como ya hemos mencionado, en Tarragona se conoce un ejemplar del mismo grupo, al que le falta la zona superior de los hombros, lo que impide conocer si el manto se prolongaba sobre la cabeza a modo de velo, como es habitual en otras estatuas de este tipo²⁹. Sin embargo, en ambos casos es bastante probable que lo llevaran, en cuyo caso ambas serían efigies de matronas romanas colocadas en sus respectivas tumbas³⁰. Llama la atención que ambas destacan por ser estilísticamente de mejor calidad que el resto de estatuas icónicas, tanto masculinas como femeninas en piedra local de *Tarraco*, si bien la estatua que estudiamos presenta algunos pormenores que evidencian un labrado escultórico algo descuidado como es el caso de los pies, que apenas están esbozados, aunque sus detalles con toda seguridad debían estar modelados en la capa de estuco, al igual que los pliegues de la vestimenta. La mediocre calidad escultórica de esta pieza y su mal estado de conservación no permiten datarla con mucha precisión, aunque suponemos que, al igual que la mayor parte de las estatuas en piedra de Tarragona, puede ser datada en los últimos decenios del periodo republicano o a todo lo más en los inicios de la época augustea.

²¹ Baena 2000, 3 lám. I, 1; Alexandridis 2004, 262 n° A 2.9.14.35; Marcks 2005, 98 s. Dudosa resulta la clasificación tipológica de una estatua en Porcuna, Museo Municipal inv. 22, debido a que se conserva únicamente la parte inferior: Baena – Beltrán 2002, 138 n° 135 lám. 61,2. No obstante, como ha observado C. Marcks, es bastante probable: Marcks 2005, 204 s. n° 37 lám. 12,2.

²² Úbeda, Museo Arqueológico Municipal, inv. 10 procedente de *Salaria*. Se conserva únicamente la parte superior por encima de la cintura: Baena – Beltrán 2002, 143 s. n° 146 lám. 65,2; Marcks 2005, 212 s. n° 46 lám. 15,1.

²³ Linfert 1976, 152–153 nota 603.

²⁴ Murcia, Museo Arqueológico Provincial inv. 0/531/1 procedente de *Carthago Nova*: Noguera 1991, 75–80 lám. 20, 1. 2; Noguera 1992; Noguera – Antolinos 2002, 103. 138 n° 18; Marcks 2005, 248 s. n° 84 lám. 28, 1; Noguera 2017, 103 s. fig. 2. – Palma, Museo de Mallorca, inv. 21719 procedente de *Pollentia*:

Marcks 2005, 240 s. n° 77 lám. 26,1; Moreno 2016, 71–73 n° 19 lám. 14,3–5 con la bibliografía anterior. – Tarragona, MNAT inv. 2770: Koppel 1985, 77 s. n° 99 lám. 38,3.4; Marcks 2005, 256 s. n° 91 lám. 29,4; Koppel 2009, 508 s. fig. 2.

²⁵ Linfert 1976, 151 s. notas 597–600. 155; Bol 1998, 506 nota 4 bajo n° 968 (A. Linfert); Alexandridis 2004, 262 s.

²⁶ *Braccio Nuovo* 23: Amelung 1903, 33–37 n° 23 láms. 4,23; Linfert 1976, 151 nota 600 n° 8 con bibliografía anterior; Alexandridis 2004, 262 n° A 29.

²⁷ Como p.e. en el ejemplar de Murcia. Véase la nota 25.

²⁸ Como en la estatua de *Tarraco* conservada en el MNAT. Véase la nota 25.

²⁹ Véanse los ejemplos en la lista de réplicas de: Alexandridis 2004, 262.

³⁰ Se trata de un signo de la mujer casada, que aparece frecuentemente en el periodo tardorrepublicano: Scholz 1992, 28; Sebesta 2001, 48. Así lo transmiten algunos escritores antiguos: Isid. orig. 19, 25, 2–4.



Fig. 4 Fragmento de columna

Como ya hemos mencionado, la estatua se encuentra expuesta junto a un fragmento de columna con acanaladuras muy poco pronunciadas, realizada asimismo en biocalcarenita tipo piedra de *El Mèdol* (Fig. 4). Corresponde al imoscapo labrado en el mismo bloque que el arranque del fuste, que mide 53 cm de altura total, 26,5 únicamente el fuste, y 38 cm de diámetro máximo. En la parte superior conserva una superficie alisada que es original y en la que iba encajado el siguiente tambor del fuste por medio de pernos, como lo indican los orificios que se ven en esta zona. Existe la posibilidad, que no obstante resulta imposible de comprobar, de que tanto la estatua como el fragmento de columna fueran recuperados al mismo tiempo y procedan de un mismo monumento funerario³¹.

Al igual que el resto de figuras de mujer y los togados del mismo periodo en Tarragona, la estatua que damos a conocer pertenece a un tipo que es habitual en otros lugares del mundo romano para representaciones funerarias en la época republicana tardía³². La utilización de la piedra procedente de canteras locales para estas estatuas garantiza la existencia, al menos desde el tercer cuarto del siglo I a.C. de talleres para la producción de escultura en *Tarraco*, aunque sea bastante probable que

en ese momento los artesanos viniesen de Italia³³. Desde un principio estas esculturas muestran, en el aspecto formal, una clara dependencia del arte oficial de Roma, puesto que se utilizan los mismos tipos estatuarios e iconográficos que en la metrópoli y en otros lugares del mundo romano, siendo ejemplos para *Tarraco* de la fase más antigua de una forma de representación netamente romana. Estos talleres se sitúan al comienzo de una tradición de producción local de plástica exenta, en un principio retratos, que se prolonga según sabemos hasta los inicios del siglo III d.C., momento del que data la pieza más tardía de escultura exenta³⁴. Ya desde el periodo tardorrepublicano se utiliza el mármol como materia prima para esculturas de las que se supone que son piezas de importación³⁵, y a partir de los primeros decenios de la época de Tiberio se dejó de utilizar la piedra biocalcarenita miocénica para estatuas³⁶. Desde entonces pasan a ser elaboradas únicamente en mármol que tenía que ser importado de Italia, Grecia y Asia Menor, puesto que en las cercanías de *Tarraco* no existían canteras de ese material³⁷. El mismo fenómeno se constata a través del estudio de las producciones epigráficas, que en los periodos tardorrepublicano y augusteo emplean como soporte prácticamente con exclu-

³¹ En la necrópolis paleocristiana fueron reutilizados numerosos fragmentos de columnas de dimensiones similares que han sido atribuidos a monumentos funerarios del periodo tardorrepublicano y augusteo: Gimeno 1990, 56–58 n° 2; 78 s. n° 27; 340 s. n° 372 etc.

³² Goette 1990, 24 s.; Baena 2000, 3–5. En relieves: Kockel 1993, *passim*.

³³ Koppel 1985, 143; Koppel 2002, 51; Koppel 2009, 510.

³⁴ Se trata de un busto togado de carácter funerario, procedente precisamente del área funeraria junto al río Francolí: Koppel 1985, 82 n° 109 lám. 43, 4. 5.

³⁵ Como p.e. el retrato de un anciano y una vasija en mármol proconesio. Véase al respecto: Ruiz 2018a. Incierto resulta el caso de un retrato del joven César, debido a su estado de conservación: Ruiz 2019.

³⁶ Los ejemplares más antiguos en mármol de producción local son sendos retratos imperiales de príncipes julio-claudios, datados entre finales del reinado de Augusto e inicios del de Tiberio: Koppel 1985, 13 s. n° 1. 2 láms. 1. 2; Ruiz 2018a, 107 s. figs. 5. 6; Ruiz 2018b, 80–82 n° 1. 2 figs. 1. 2.

³⁷ Koppel 2002, 52 s.; Ruiz 2018a, 101–103.

sividad calizas locales de escasa calidad³⁸. El uso de éstas disminuye paulatinamente hasta que en la época flavia únicamente se emplean mármoles de

importación y otras rocas ornamentales para la realización de inscripciones³⁹.

Bibliografía

Alexandridis 2004

A. Alexandridis, *Die Frauen des römischen Kaiserhauses. Eine Untersuchung ihrer bildlichen Darstellung von Livia bis Iulia Domna* (Maguncia 2004)

Amelung 1903

W. Amelung, *Die Sculpturen des Vaticanischen Museums I* (Berlín 1903)

Baena 2000

L. Baena, Tipología y funcionalidad de las esculturas femeninas vestidas de Hispania, in: P. León – T. Nogales (Dir.), *Actas de la III Reunión sobre escultura romana en Hispania* (Córdoba 2000) 1–23

Baena – Beltrán 2002

L. Baena – J. Beltrán, *Corpus Signorum Imperii Romani. Corpus de Esculturas del Imperio Romano, España I 2. Esculturas romanas de la Provincia de Jaén* (Murcia 2002)

Berger 1990

E. Berger, *Zum Kanon des Polyklet*, in: H. Beck – P. C. Bol – M. Bückling (eds.), *Polyklet. Der Bildhauer der griechischen Klassik. Ausstellungskatalog Frankfurt am Main* (Maguncia 1990) 156–184

Bol 1998

P. Bol (ed.), *Forschungen zur Villa Albani. Katalog der antiken Bildwerke V. In den Gärten oder auf Gebäuden aufgestellte Skulpturen sowie die Masken* (Berlín 1998)

Cleland et al. 2007

L. Cleland – Gl. Davies – Ll. Llewellyn-Jones, *Greek and Roman Dress from A to Z* (Londres 2007)

Filges 1997

A. Filges, *Standbilder jugendlicher Göttinnen. Klassische und frühhellenistische Gewandstatuen mit Brustwulst und ihre kaiserzeitliche Rezeption* (Colonia 1997)

Fittschen – Zanker 1983

Kl. Fittschen – P. Zanker, *Katalog der römischen Porträts in der Capitolinischen Museen und der anderen Kommunalen Sammlungen der Stadt Rom III. Kaiserinnen- und Prinzessinnenbildnisse. Frauenporträts* (Maguncia 1983)

Fittschen 2010

Kl. Fittschen, *Rec. de Ruck 2007*, GFA 13, 2010, 1097–1104

Garriguet 2001

J. A. Garriguet, *Corpus Signorum Imperii Romani. Corpus de Esculturas del Mundo Romano II 1. La imagen del poder imperial en Hispania. Tipos estatuarios* (Murcia 2001)

Gimeno 1990

J. Gimeno, *Estudios de arquitectura y urbanismo en las ciudades romanas del nordeste de Hispania*, Tesis doctoral Universidad Complutense (Madrid 1990)

Goette 1990

H. R. Goette, *Studien zu römischen Togadarstellungen* (Maguncia 1990)

Gorostidi – Ruiz 2017

D. Gorostidi – J. C. Ruiz, *The Flavian officina lapidaria Tarraconense: colour and texture in the service of Rome*, *Studia Europaea Gnesnensia* 16, 2017, 319–350

Gutiérrez 2009

A. Gutiérrez, *Roman Quarries in the Northeast of Hispania (Modern Catalonia)* (Tarragona 2009)

Kockel 1993

V. Kockel, *Portätreliefs stadtrömischer Grabbauten. Ein Beitrag zur Geschichte und zum Verständnis des spätrepublikanisch-frühkaiserzeitlichen Privatporträts* (Maguncia 1993)

Koppel 1985

E. M. Koppel, *Die römischen Skulpturen von Tarraco*, MF 25 (Berlín 1985)

Koppel 2002

E. M. Koppel, *Técnicas escultóricas romanas: Tarraco*, in: T. Nogales (ed.), *Materiales y técnicas escultóricas en Augusta Emerita y otras ciudades de Hispania* (Mérida 2002) 49–70

³⁸ Ruiz 2017, 37–43; Ruiz 2018a, 102 s.

³⁹ Ruiz 2016; Ruiz 2017, 43–54; Gorostidi – Ruiz 2017, *passim*.

Koppel 2009

E. M. Koppel, Los retratos funerarios en piedra de los talleres locales en Tarraco, in: V. Gaggadis-Robin – A. Hermary – M. Redde – C. Sintès (eds.), *Les ateliers de sculpture régionaux. Techniques, styles et iconographie. Actes du X^e colloque international sur l'art provincial romain (Arles et Aix-en-Provence, 21–23 mai 2007) (Aix-en-Provence 2009)* 505–511

Kruse 1975

H.-J. Kruse, *Römische weibliche Gewandstatuen des Zweiten Jahrhunderts n. Chr.* (Tesis doctoral de la Universidad de Göttingen, Göttingen 1975)

Linfert 1976

A. Linfert, *Kunstzentren hellenistischer Zeit. Studien an weiblichen Gewandfiguren* (Wiesbaden 1976)

Marcks 2005

C. Marcks, *Formen statuarischer Repräsentation von Privatpersonen in Hispanien zur Zeit der Republik und in der Kaiserzeit* (Tesis doctoral de la Universidad de Colonia, Colonia 2005)

Moreno 2016

A. S. Moreno, *Corpus Signorum Imperii Romani. Corpus de Esculturas del Imperio Romano I 6. Pollentia (Islas Baleares. Hispania Citerior)* (Granada 2016)

Moreno 2018

M. Moreno, *Retratos en piedra local de la zona nororiental*, en: C. Márquez – D. Ojeda (eds.), *Escultura romana en Hispania VIII. Homenaje a Luis Baena del Alcázar* (Córdoba 2018) 279–297

Noguera 1991

J. M. Noguera, *La ciudad romana de Carthago Nova, fuentes y materiales para su estudio 5. La escultura* (Murcia 1991)

Noguera 1992

J. M. Noguera, *Una estatua femenina ataviada con palla, del tipo Pudicitia, variante Braccio Nuovo, en el Museo Arqueológico Provincial de Murcia*, *Verdolay* 4, 1992, 113–124

Noguera 2017

J. M. Noguera, *La escultura romana: topografía y tipos*, in: E. Ruiz (ed.), *Ciudades romanas de Hispania 5. Carthago, Colonia Urbs Julia Nova Carthago* (Roma 2017) 101–116

Noguera – Antolinos 2002

J. M. Noguera – J. A. Antolinos, *Materiales y técnicas en la escultura romana de Carthago Nova y su entorno*, in: T. Nogales (ed.), *Materiales y técnicas escultóricas en Augusta Emerita y otras ciudades de Hispania* (Mérida 2002) 91–166

Ruck 2007

B. Ruck, *Die Grossen dieser Welt. Kolossalporträts im antiken Rom* (Heidelberg 2007)

Ruiz 2016

J. C. Ruiz, *El uso del mármol lunense en la epigrafía de ámbito público. El caso de Tarraco en época altoimperial (siglos I y II n.e.)*, *Cuadernos de Arqueología de la Universidad de Navarra* 24, 2016, 103–120

Ruiz 2017

J. C. Ruiz, *Materiales lapídeos locales e importados en los programas epigráficos oficiales de Tarraco hasta la época julio-claudia*, *AnCord* 28, 2017, 33–62

Ruiz 2018a

J. C. Ruiz, *La temprana importación de mármoles blancos en Tarraco*, *Pyrenae* 49/1, 2018, 99–123

Ruiz 2018b

J. C. Ruiz, *Los retratos imperiales de Tarraco. Notas sobre talleres y técnicas de producción*, *EspacioHist* 11, 2018, 75–100

Ruiz 2019

J. C. Ruiz, *Retrato del joven César capite velato procedente del foro local de Tarraco*, *MM* 60, 2019, 246–275

Scholz 1992

B. I. Scholz, *Untersuchungen zur Tracht der römischen matrona* (Colonia 1992)

Sebesta 2001

J. L. Sebesta, *Symbolism in the Costume of the Roman Woman*, in: J. L. Sebesta – L. Bonfante (eds.), *The World of Roman Costume*, (Madison, Wisconsin 2001) 46–53

Sebesta – Bonfante 2001

J. L. Sebesta – L. Bonfante (eds.), *The World of Roman Costume* (Madison, Wisconsin 2001)

Ilustraciones

Figs. 1–4 Fotos del autor

Dirección

Julio C. Ruiz
 Institut Català d'Arqueologia Clàssica
 Plaça d'en Rovellat, s/n
 43003 Tarragona
 España
 jcrui@icac.cat