

LAETANIA

Estudis d'arqueologia i d'història

Centre de Patrimoni Arqueològic i Natural

Laietania XXI, 2020



Ajuntament de Mataró



CULTURA
MATARÓ

Consell de redacció de la Revista LAIETANIA

Director:

Víctor Revilla Calvo

Vocals:

Mireia Blesa Capella

Joan Francesc Clariana Roig

Joan Giménez Blasco

Robert Lleonart Casadevall

Joaquim Pera Isern

Joan Sanmartí Grego

Secretari:

Joaquim Garcia Roselló

Edita:

Ajuntament de Mataró. Direcció de Cultura.

© del text i de les il·lustracions: l'autor

Fotografia de portada: Forn núm. 2 (segle XIX) trobat a les excavacions de l'immoble 19-27 del carrer Muralla de la Presó (any 2007), de Mataró.

Fotografia de: Oscar Varas Ranz

Correcció lingüística: Daniel Vivern Lladó

Maquetació: Jordi Gasull

Impressió: mcegraphics

Dipòsit legal: B 13984-2020

ISSN: 0212-8985

ÍNDIX

1. *Els antecedents prehistòrics de la vil·la romana de la Gran Via – Can Ferrerons (Premià de Mar, Barcelona)*
Ramon Coll Monteagudo (Museu Romà. Premià de Mar)
Marta Prevosti Monclús (ICAC. IEC)
Jordi Bagà Pascual (Museu de l'Estampació. Premià de Mar) 9
2. *Troballa de tres sitges d'època ibèrica a can Rodon (Cabrera de Mar)*
Dolors Zamora Moreno (Centre d'Estudis d'Arqueologia i Història de Mataró)
Joaquim Garcia Roselló (Ajuntament de Mataró)
Albert Martín Menéndez (Ajuntament de Cabrera de Mar) 23
3. *Noves evidències de la pràctica d'un banquet en el món ibèric? Els conjunts faunístics de tres sitges del jaciment de Can Rodon de l'Hort (Cabrera de Mar, el Maresme)*
Sílvia Valenzuela Lamas (Archaeology of Social Dynamics - Institució Milà i Fontanals, Consejo Superior de Investigaciones Científicas (IMF-CSIC))
Ariadna Nieto Espinet (Archaeology of Social Dynamics - Institució Milà i Fontanals, Consejo Superior de Investigaciones Científicas (IMF-CSIC)) 57
4. *Can Cruzate, una domus benestant al cor de la ciutat romana d'Iluro*
Vanessa Muñoz Rufo (Centre d'Estudis d'Arqueologia i Història de Mataró)
Carme Puerta López (Centre d'Estudis d'Arqueologia i Història de Mataró) 77
5. *Epigrafia amfòrica i roman open data: les àmfores del litoral central de Catalunya com a cas d'estudi*
Carlos Palacín Copado (Departament d'Història i Arqueologia. Universitat de Barcelona - UBICS. CEIPAC)
Jordi Pérez González (Departament d'Història i Arqueologia. Universitat de Barcelona - UBICS. CEIPAC)
Guillem Rull (SIRIS Academic) 97
6. *Una mirada a l'Argentona històrica a través de l'arqueologia. Noves dades arqueològiques sobre els orígens d'Argentona*
Cesc Busquets i Costa (Dept. CC. de l'Antiguitat i Edat Mitjana, UAB / ATICS SL)
Míriam Esqué i Ballesta (ATICS SL) 133
7. *Indicis d'un taller vidrier al solar del c/ Palau, 22, de Mataró*
Joan Francesc Clariana Roig (Centre d'Estudis d'Arqueologia i Història de Mataró) (CEAHM)
Grup d'Història del Casal-Mataró 157
8. *La terrisseria mataronina del segle XIX: l'obrador del carrer Argentona, un exemple d'artesanat local*
Vanessa Muñoz Rufo
Josep Anton Cerdà i Mellado (Centre d'Estudis d'Arqueologia i Història de Mataró) 171
- Normes per a la redacció de treballs per publicar a la revista Laietania 192



Els antecedents prehistòrics de la vil·la romana de la Gran Via – Can Ferrerons (Premià de Mar, Barcelona)

Ramon COLL MONTEAGUDO
Museu Romà. Premià de Mar

Marta PREVOSTI MONCLÚS
ICAC. IEC

Jordi BAGÀ PASCUAL
Museu de l'Estampació. Premià de Mar

Resum

La vil·la romana de la Gran Via – Can Ferrerons, amb el seu excepcional edifici de planta octogonal, està situada a la zona nord-est del municipi de Premià de Mar (Barcelona). Es troba a uns 500 m per sota del Camí del Mig, que és l'antiga Via Augusta en el seu pas per la zona, pràcticament en el límit amb el terme municipal de Premià de Dalt. Presenta unes 5,5 hectàrees d'extensió i una llarga cronologia, *circa* 75 aC-600 dC.

Sense relació amb l'assentament romà, també s'hi ha detectat la presència de restes preibèriques datables entorn del bronze final – I edat del ferro.

Paraules clau

Premià de Mar, vil·la romana, bronze final - I edat del ferro.

Resumen

La villa romana de la Gran Via – Can Ferrerons, con su excepcional edificio de planta octogonal, se halla situada en la zona nordeste del municipio de Premià de Mar (Barcelona). Se encuentra a unos 500 m por debajo del Camí del Mig, que es la antigua Via Augusta en su paso por la zona, prácticamente en el límite del término municipal de Premià de Dalt. Presenta unas 5,5 hectáreas de extensión y una larga cronología, *circa* 75 aC-600 dC.

Sin relación con el asentamiento romano, también se ha detectado la presencia de restos preibéricos datables en torno al Bronce Final I y la Edad del Hierro.

Palabras clave

Premià de Mar, villa romana, Bronce Final - I Edad del Hierro.

Introducció

El jaciment romà de la Gran Via – Can Ferrerons s’ha anat coneixent des de l’any 1969, de forma molt fragmentada ja que es troba en una àrea d’unes 5,5 ha de zona urbana, on, en fer obres, s’han anat trobant sempre restes romanes (fig. 1). Està situat a uns 500 m del mar i a una distància similar de la Via Augusta, a uns 20 km al nord de Barcelona. El primer descobriment, produït el 1969, va consistir en una gran sala rectangular pavimentada amb un mosaic. La troballa fou referenciada per PREVOSTI (1981: 128-132), que n’estudià també un petit recull de ceràmiques procedent de l’excavació realitzada sota el mosaic, amb una cronologia des d’August al segle III, mentre que el mosaic testimonia la pervivència tardana de la casa. Intervencions arqueològiques posteriors a la zona van anar confirmant la cronologia inicial del jaciment en època d’August i la seva pervivència fins al segle VI, especialment la del col·lector, que va ser la primera feta de forma científica, (COLL 2004: 261-271). Entre els espais coneguts d’aquest jaciment destaca l’espectacular edifici octogonal, excavat entre 2000-2008 i 2018-2019 (FONT 2013, memòria d’excavacions amb bibliografia anterior), del qual s’han anat publicant notícies i estudis temàtics (BOSCH *et alii* 2002; COLL 2004: 266-270; BOSCH *et alii* 2005; COLL 2009b; PUCHE *et alii* 2014; COLL, PREVOSTI 2016; PREVOSTI *et alii* 2016; PREVOSTI, COLL 2017; COLL *et alii* en premsa 1; COLL *et alii* en premsa 2; PREVOSTI *et alii* en preparació; COLL, PREVOSTI en preparació). També s’ha donat a conèixer en l’aspecte divulgatiu (COLL 2009a; COLL 2015). Després d’un estudi de paraments (CHORÉN *et alii* 2015; CHORÉN *et alii* 2016), i del condicionament per a la visita, el jaciment ha obert les seves portes al públic el març de 2015 amb el nom Museu Romà de Premià de Mar. Al llarg dels anys 2018-2019, i gràcies a un ajut FEDER, s’ha aconseguit finalitzar l’excavació de l’edifici octogonal. Amb aquesta intervenció, en curs de realització en el moment de redactar aquestes ratlles, s’ha aconseguit documentar la planta completa de l’edifici, i també la porta i la cuina originals. Tot plegat obre unes interessantíssimes línies de recerca.

Pel que fa a les intervencions de la plaça Dr. Ferran, l’estudi dels materials procedents de les excavacions realitzades en aquest sector (sector 7, fig. 1) en els anys 2002 i 2006 (QUADRADA 2002; CARBONELL 2006; CARBONELL 2009) ha obert un nou panorama que ens ha obligat a repensar el jaciment (PREVOSTI *et alii* 2015; COLL *et alii* 2016).

L’excavació de la plaça Dr. Ferran

El 2002, amb motiu d’una edificació, l’empresa Actium SCP (QUADRADA 2002) va excavar un solar destinat a la construcció. El 2006, la mateixa empresa (CARBONELL 2006) va continuar aquesta excavació per la part sud-est. Els resultats de les dues campanyes van evidenciar tres fases d’ocupació romana.

Primera fase. Es van documentar una sèrie de retalls en el subsòl geològic, entre els quals una vintena de forats de pal que podrien correspondre a una cabana. Ara bé, aquests forats de pal retallaven la UE 286, que ha donat material ibèric abundant, a més de *dolia* i elements constructius romans com *tègula* i *imbrex*. Carbonell (2009) els interpreta com a anteriors a la fase corresponent a l’edifici rústic i no els atribueix una cronologia precisa.

Segona fase. Es va excavar una part d’un edifici rústic, probablement corresponent a una terrisseria, de la qual s’ha descobert l’angle en L d’un recinte porticat amb pati central, en un espai d’uns 914 m². L’ala nord-oest de l’edifici sembla haver estat ocupada per una bateria d’habitacions, mentre que l’ala nord-est seria un porticat, del qual es van trobar els basaments de cinc pilars separats a distàncies regulars de 10 peus (2,95 m). A l’exterior també es van localitzar diverses estructures. A grans trets, es van identificar tres subfases d’activitat (CARBONELL 2006; CARBONELL 2009).

Tercera fase. Al damunt dels estrats de la segona fase es va excavar un nivell de sorra (UE 1001; UE 03), que cobria totes les estructures del jaciment, datat en la primera meitat del segle II. Ha estat interpretat com la conversió de l’espai en camp de conreu. Farcia nombroses rases de conreu i un possible drenatge.

Una vegada tornat a estudiar tot el material procedent de les intervencions de 2002 i de 2006, dipositat al Museu de l’Estampació de Premià de Mar, ens trobem en disposició de fer algunes reflexions cronològiques i materials sobre aquest sector del jaciment:

1. En gairebé tots ells, l’àmfora és l’element predominant, amb xifres tan elevades que fan palès que es tracta de l’àrea de treball d’una terrisseria.
2. Confirma que ens trobem dins d’una terrisseria el fet que s’hi identifiquen abundants fragments de rebutjos de forn, d’àmfores excessivament cuites i també d’àmfores poc cuites, amb l’argila esquarterada.

1. Els antecedents prehistòrics de la vil·la romana de la Gran Via – Can Ferrerons (Premià de Mar, Barcelona)

3. També s'hi han trobat fragments de paret de forn i/o escòria de forn.

4. S'hi han documentat àmfores defectuoses de les formes Tarraconense 1, Pascual 1 i Dr. 3, per bé que també s'han evidenciat àmfores Dr. 1 *citerior* en menor quantitat, i de la forma Dr. 2, sense defectes de cocció, de pasta similar. Per tant, sabem del cert que a la terrisseria es van elaborar les formes Tarraconense 1, Pascual 1 i Dr. 3, i solament podem suposar que també s'hi van fabricar àmfores de la forma Dr. 1 *citerior* i Dr. 2.

5. Les àmfores Pascual 1 són enormement abundants –amb una majoria aclaparadora–, mentre que les Dr. 1 *citerior*, Tarraconense 1, Dr. 3 i Dr. 2 són molt més escasses. Això fa pensar que ens trobem ben bé a l'inici de la producció d'aquestes últimes. Aquesta dada també seria indicativa d'una cronologia al voltant del canvi d'era (BERNI 2015).

Intervenció 2002	Intervenció 2006
UE	UE
1040	03
1042	38
1114	51
1120	253
1121	255
1126	270
1128	285
1172	
1173	
1177	
1217	
1221	
1227	

Les restes prehistòriques de la vil·la de la Gran Via – Can Ferrerons

En alguns dels estrats d'aquest sector, juntament amb els materials iberoromans i romans, hem identificat un relativament abundant lot de ceràmica sempre feta a mà, de característiques tècniques i morfològiques molt diferents de la terrissa ibèrica i romana, i fins de la ibèrica feta a mà. Aquesta ceràmica es troba en tots els casos sense rodar, la qual cosa fa pensar que no es tracta de cap deposició secundària, com es documenta en alguns jaciments propers, sinó que sota el jaciment romà hi podria haver hagut les restes d'un assentament d'un període anterior, destruït en aixecar les estructures romanes, o tal vegada ubicat a les immediacions. Sigui com sigui, les proporcions que presenta respecte de la ceràmica iberoromana i romana sempre són ínfimes, com és lògic.

La terrissa prehistòrica ha estat identificada en el decurs de l'estudi del material arqueològic pertanyent a les campanyes de 2002 i de 2006, i ha estat testimoniada en els següents estrats:

Es tracta d'una sèrie d'unitats estratigràfiques absolutament heterogènies, pertanyents a diverses fases de l'assentament, la qual cosa ens inclina a descartar a priori que durant els treballs d'excavació arqueològica s'hagués pogut confondre algun tipus d'estructura prehistòrica preexistent amb alguna altra pertanyent a la fase romana. Així, en els nivells de la primera fase de l'establiment es van detectar una vintena de forats de pal d'entre 13 i 15 cm de diàmetre, que formaven una mena d'angle recte, i que es trobaven a una distància d'entre 0,40-0,90 m uns dels altres (fig. 2, a dalt). Són interpretats pels seus excavadors com la delimitació d'algun tipus de cabana. Tot i això, es va documentar estratigràficament que tots tallen la UE 286, que ha proporcionat materials arqueològics exclusivament d'arrel ibèrica, *dolia* i material constructiu com *tegulae* i *imbrices*. D'altres retalls d'aquesta fase, més o menys circulars, s'interpreten com a sitges, mentre que d'altres estructures negatives tenen una funció desconeguda per als excavadors del jaciment (CARBONELL 2009: 141-142, fig. 2). Així, pròpiament, no es pot parlar de cap resta constructiva, ni positiva ni negativa, que es pugui associar de forma inequívoca a una sèrie de materials ceràmics pertanyents a una fase d'ocupació preromana.

En qualsevol cas, i com succeeix també amb la ceràmica pertanyent al període romà, la terrissa prehistòrica es troba molt fragmentada. Això, no cal dir-ho, en dificulta l'estudi, per la qual cosa en ocasions no se n'ha pogut fer una atribució formal versemblant.

Els grans contenidors

Han estat documentats una sèrie d'atuellis que per la seva grandària, el seu gran diàmetre i el seu gruix de paret –sovint superior a 1 cm– hem de considerar com a tenalles d'emmagatzematge. Es tracta de grans vasos de vora exvasada (fig. 2, JV148-06-51-181 i JV148-06-51-R69), de pasta grollera amb abundant desgredant de quars, de feldspat i de mica de totes les mides. Les tonalitats solen ser marronoses, tot i que no falten exemplars bicroms (taronja-gris). El tractament més habitual de les superfícies sol ser l'allisat, i es documenta igualment l'espululat en la paret interna (fig. 2, GV-SR-02-1120-6) o fins i tot el brunyit en l'externa amb presència d'acanalats (fig. 3, JV148-06-51-R4). També hi trobem incisions obliqües fetes d'una forma una mica grollera (fig. 3, JV148-06-38-R1). Com a elements decoratius no falten les digitacions damunt de la vora (fig. 2, JV148-06-51-181) ni els cordons impresos (fig. 2, JV148-06-51-R69). Com a elements de premsió d'aquests grans vasos trobem les suspensions horitzontals (fig. 2, GV-SR-02-1120-6). Tots aquests elements presenten gran arcaisme, ja que apareixen en el bronze inicial o fins i tot abans.

Les olles o urnes

Són vasos de mida mitjana, amb parets d'entre 0,6 i 0,8 cm de gruix, majoritàriament de caràcter utilitari. S'observa la presència de dues categories, tipològicament parlant. A la primera pertanyen formes característiques clarament atribuïbles a contextos del bronze final, com les urnes del tipus Pons 13 (fig. 3, JV148-06-51-218) o Pons 11 (fig. 3, GV-SR-02-1128-4). Acostumen a presentar un tractament acurat a la paret interna –espululat en el cas de JV148-06-51-218 i brunyit pel que fa a GV-SR-02-1128-4–, mentre que la paret externa sol trobar-se allisada o fins amb una capa d'engalbat (GV-SR-02-1128-4). Atesa l'escassetat i la fragmentació d'aquest material, només podem esmentar que les vores són exvasades.

La resta dels vasos d'aquesta categoria, lleugerament més abundants que els de la precedent, pertanyen al vell fons formal heretat de l'edat del bronze, amb un tractament d'ambdues superfícies més senzill, ja que totes les parets, tant internes com externes, es troben simplement allisades. Formalment hi trobem més varietat, amb vasos que presenten la vora exvasada (fig. 3, JV148-06-51-R2 i JV148-06-285-10), la vora gairebé vertical (fig. 3, GV-SR-02-1173-R1) o fins i tot entrant (fig. 3, JV148-06-03-272).

En aquests vasos mitjans trobem els elements de premsió: concretament, un únic agafador en forma de botó, potser d'un total de quatre (fig. 3, JV148-06-51-R2). Pel que fa a les decoracions, observem que les d'aquesta categoria són majoritàriament arcaïtzants: digitacions o impressions (fig. 3, GV-SR-02-1173-R1 i GV-SR-02-1040-R5), incisions paral·leles fetes a mà alçada (fig. 3, JV148-06-51-R7), incisions obliqües sota la vora (fig. 3, JV148-06-51-R2) o d'altres menys habituals, com una ziga-zaga vertical (fig. 3, GV-SR-02-1042-R-94) de la qual trobem un paral·lel en un vas de l'establiment de La Mussara (Tarragona) (ROVIRA, SANTACANA 1982: pàg. 72, fig. 41, 2a. filera a la dreta).

La vaixella de taula

Considerem com a vaixella de taula aquells vasos que acostumen a presentar una mida més petita, i que molt sovint tenen uns acabats de més qualitat que la resta, la qual cosa impedia que anessin al foc (PONS 1984: 75). Com a formes més típiques, hi trobem els plats-tapadora dels tipus Pons 1 (fig. 4, GV-SR-02-1172-R1), Pons 2 (fig. 4, GV-SR-02-1121-2), i un peu alt anular pertanyent a una copa o vas del tipus Pons 18 (fig. 4, JV148-06-51-149). Per a la resta dels exemplars, resulta més difícil d'atribuir-ne la tipologia concreta atès el seu alt estat de fragmentació. Es tracta de vasos de vora exvasada (fig. 4, JV148-06-38-88 i JV148-06-51-R5), en ocasions bisellada (fig. 4, JV148-06-255-R1). No hi falta el bol (fig. 4, JV148-06-51-R1), que podria assimilar-se sense gaires problemes al tipus Pons 2c (PONS 1984: 135). En qualsevol cas, es tracta d'un vas molt utilitari, que ja trobem en períodes anteriors a l'edat del bronze, i que en aquesta fase resulta relativament habitual.

Pel que fa als tractaments de les superfícies dels vasos s'observa un predomini dels engalbats, espululats o brunyits, amb preferència pel que fa a les parets internes, la qual cosa evidencia una major cura en l'elaboració d'aquestes peces i potser, també, que ens trobem ja en una fase tardana del període (PONS 1984: 121).

Quant a les decoracions, destaca la paret interna del plat-tapadora GV-SR-02-1172-R1 (fig. 4), en què observem una sèrie d'acanalats distribuïts radialment, amb una línia isolada seguida de tres més paral·leles, una sèrie d'acanalats oblics, tres línies acanalades més, i altres acanalats oblics que van en sentit invers als primers. La superfície és de color negre, i es troba originalment engalbada i espululada o brunyida (el seu desgast no permet apreciar-ho bé), tot i que s'observen restes de lluentor. També és destacable el vas JV148-06-51-R70. Es tracta de quatre fragments de paret, sembla que del mateix vas, tot i que no remunten. Totes les peces presenten com a

1. Els antecedents prehistòrics de la vil·la romana de la Gran Via – Can Ferrerons ■ (Premià de Mar, Barcelona)

característica una paret interna de color negrós, molt ben allisada i engalbada, en la qual s'ha aplicat una decoració pentinada. En dos dels fragments forma un pentinat simple; en els altres dos, una trama com imitant un teixit, amb línies paral·leles verticals que s'alternen amb altres d'horizontals. Hem representat el fragment que es veu millor (fig. 4, JV148-06-51-R70). En la paret externa, tots quatre fragments també presenten una tonalitat negrosa, amb restes d'espátulat, que es conserven millor o pitjor depenent de la peça.

Altres elements

Tot i que no es troben directament relacionats amb aquest possible assentament preibèric, creiem que cal deixar constància de la troballa de dos elements prehistòrics més al jaciment de la Gran Via – Can Ferrerons.

El primer ja havia estat publicat anteriorment (COLL 2004: 78), ja que fou recuperat durant la intervenció arqueològica de 2001 a l'edifici de planta octogonal que es troba situat més amunt (fig. 1, sector 6), concretament en la UE 1093, que és l'estrat d'amortització final de l'àmbit 10. Es tracta d'una punta de fletxa en sílex de vores convexes, amb aletes i restes d'un peduncle convergent d'osques obtuses, que es troba fragmentat. El sílex és opac, de color gris clar amb alguna veta blanca. En l'anvers presenta retoc cobrent, amb retoc marginal simple en ambdós costats. S'observen dos escrostonats en la superfície. El revers es troba aplanat per abrasió, lleugerament còncau, i s'observen traces de retocs en els costats de la punta, també aplanats per l'abrasió. Hi ha un petit escrostonat més en la part dreta del taló. La punta de la part distal es troba una mica erosionada. Les seves mesures són: alçada 2,35 cm; amplada 1,55 cm, i gruix 0,30 cm (fig. 4, HF-1093-16).

Durant les recents intervencions en l'edifici octogonal durant l'any 2019, en la UE 5109, corresponent a una àrea de torrentera, fou recollit un fragment de paret en ceràmica feta a mà, molt rodat i erosionat, que es pot datar en època preibèrica.

Per bé que aquest fragment ceràmic pertany clarament a una deposició secundària, ignorem per quines causes la punta de fletxa de sílex arribà a un estrat d'amortització d'època tardoantiga.

Valoració

Aquestes escadusseres evidències, referides en el cas present a una de les darreres etapes de l'edat del bronze, són especialment interessants, sobretot perquè coneixem molt poques dades sobre aquests períodes

preibèrics, no només a Premià de Mar sinó en general al Maresme. I qualsevol aportació, per minsa que sigui, amplia el nostre coneixement d'unes etapes força desconegudes a la comarca (BASSOLS 1993).

El conjunt de materials estudiats pot ser adscrit cronològicament a una fase entre el bronze final III i la I edat del ferro, ateses les tipologies formals i les tècniques d'elaboració descrites per a totes aquestes ceràmiques. No ens atrevim a ser més precisos atesa la seva escassa representativitat. Amb tot, cal admetre el conservadorisme de la ceràmica de l'edat del bronze (GONZÁLEZ *et alii* 1999: 292), sobretot pel que fa a les peces més utilitàries amb uns tractaments més simples.

La ceràmica de taula presenta les característiques típiques de les produccions d'aquest període, és a dir, uns acabats en general de força qualitat, en moltes ocasions millors en les parets internes –on predominen els brunyits i els espátulats– que en les externes, que sovint acostumen a trobar-se tan sols allisades. Aquest fet és conegut des de fa molt de temps (MALUQUER 1945-46: 142). Es tracta d'una moda decorativa que va des del bronze final II fins al bronze final IIIb, i anirà desapareixent amb la I edat del ferro (PONS, TARRÚS 1980: 94-95; TOLEDO 1982: 74, o GONZÁLEZ *et alii* 1999: 105). Gairebé el mateix podem dir dels engalbats, que és una tècnica que neix en aquest període (PONS 1984: 111). Les vores bisellades, que també documentem en el jaciment, tendeixen a desaparèixer durant la I edat del ferro (PONS 1984: 113, 250; MOLLIST 2009: 71, 95). Com ja hem comentat, l'escassa representativitat del conjunt ens fa ser prudents a l'hora d'assignar atribucions cronològiques més precises.

L'absència de rodament de la majoria de la terrissa recuperada fa pensar en un jaciment arqueològic que es trobaria al mateix lloc on segles després s'aixecaran les estructures de la terrisseria romana de la Gran Via – Can Ferrerons, o tal vegada en un indret molt proper. La presència de grans vasos (fig. 2) fa pensar en un tipus d'assentament més o menys permanent, alhora que ens indica l'existència d'una societat agrícola de tipus sedentari (PETIT 1990: 23-30; PETIT 1992-93: 264) que requereix grans envasos per a l'emmagatzematge d'aliments (FRANCÈS, PONS 1996, 44), de la qual tenim altres testimonis en la prehistòria de la comarca, com els de can Bardina de Cabrera de Mar (COLL, BAGÀ 2018: 51-57, amb bibliografia anterior) o l'anomenada Sitja de Cabrils (BASSOLS *et alii* 2018: 43-51, amb bibliografia anterior).

Malgrat l'existència de grans vasos d'emmagatzematge també hi ha la possibilitat, com admeten alguns investigadors, que pugui tractar-se d'un establiment perible,

fet de brancatge i d'ús limitat, que no ha deixat cap resta estratigràfica. Aleshores hauríem de suposar un establiment amb permanències breus, anuals o escassament plurianuals (MAYA, PETIT 1995: 337). Sense cap més altre indici resulta arriscat intentar definir el grup humà que va generar totes aquestes restes. Amb tot, podria tractar-se d'una de les nombroses petites comunitats pageses i ramaderes amb fórmules reproductives estables, ben adaptades a contextos locals, amb algun contacte extern esporàdic, tal com s'admet per a llocs com Can Roqueta, a Sabadell (GONZÁLEZ, MARTÍN i MORA 1999, 34-35; CARLÚS *et alii* 2007: 30). Els llocs idonis, com és el cas de l'àrea de la Gran Via – Can Ferrerons, són aquells en zones no gaire elevades i amb bona visibilitat sobre els camps que hi ha a la plana (PONS 1984: 106). En l'estat actual dels nostres coneixements no podem anar més enllà. En qualsevol cas hauran de ser noves obertures en el subsòl proper les que ens ofereixin la possibilitat de resoldre aquesta qüestió, documentant (o no) la presència d'un lloc d'habitació.

Les restes del bronze final - I edat del ferro de la Gran Via – Can Ferrerons s'afegeixen a d'altres evidències conegudes en les immediacions. Cal dir, però, que en la majoria dels casos que coneixem es tracta, gairebé sempre, de materials arribats per deposició secundària, sovint arrossegats per les rierades. És el cas de les abundants restes de la plaça de la Sardana de Premià de Mar (COLL 2004: 79-81, amb bibliografia anterior), de les del carrer de la Mercè, també de Premià de Mar (COLL 2004: 84-85, amb bibliografia anterior), de l'edifici Mar de Premià de Mar (COLL 2004: 85-86, amb bibliografia anterior), o d'alguna escadussera resta més atribuïble a aquest període, com una terrissa acanalada trobada a Can Verboom, a Premià de Dalt (COLL 2004: 86).

Molt diferent és el cas del poblament ibèric de la Cadira del Bisbe, que sí que presenta un assentament previ datable en la I Edat del Ferro (COLL *et alii* 2003-2004: 166, 174-176; COLL 2004: 81-84); o la plaça dels Països Catalans de Premià de Mar, amb evidències de l'existència d'un lloc d'habitació proper, que malauradament no fou confirmat en el decurs del control arqueològic que s'hi efectuà durant la construcció de l'aparcament subterrani malgrat documentar un significatiu lot de materials majoritàriament datables en el bronze final III, que apareixien a partir dels set metres de fondària (COLL 2013).

Pensem que, malgrat tractar-se en molts casos d'unes evidències escadusseres, cal continuar amb la recerca d'aquest passat preibèric que sembla escapolar-se entre la intensa antropització de la comarca, si volem entendre millor la posterior formació del poblament protohistòric de les nostres contrades.

Bibliografia

BASSOLS, I. (1993): La problemàtica de la investigació prehistòrica al Maresme. *IX Sessió d'Estudis Mataronins*, 7-16. Mataró.

BASSOLS, I.; DAVÍ, D.; FONT, O.; LLEONART, R.; LOU, A.: *Dòlmens i menhirs entre la Tordera i el Besòs. El grup megalític del Maresme i del Baix Vallès*. «Monografies» 13. Barcelona.

BERNI, P. (2015): Novedades sobre la tipologia de las ánforas Dressel 2-4 tarraconenses. *Aespa* 88, 187-201. Madrid.

BOSCH, M.; COLL, R.; FONT, J. (2002): La vil·la romana de Can Ferrerons a la llum de les darreres intervencions. Propostes d'actuació arqueològica i de patrimonialització per a Premià de Mar. *XVIII Sessió d'Estudis Mataronins*, 53-70. Mataró.

BOSCH, M.; COLL, R.; FONT, J. (2005): La vil·la romana de Can Ferrerons (Premià de Mar, Maresme). Resultats de les darreres intervencions. *Tribuna d'Arqueologia* 2001-2002, 167-188. Barcelona.

CARBONELL, C. (2006): *Intervenció arqueològica a la vil·la romana de Can Ferrerons. Parcel·la delimitada pels carrers Gran Via, Jacint Verdaguer, Santiago Rusiñol i torrent Fontana. Premià de Mar, el Maresme. 26 de juliol - 25 de setembre de 2006*. Memòria inèdita. Servei d'Arqueologia i Paleontologia. Generalitat de Catalunya. Barcelona.

CARBONELL, C. (2009): Noves aportacions a l'estudi de la *pars rustica* de la vil·la romana de Can Ferrerons (Premià de Mar): el recinte de Llevant. *Actes del Simposi: Les vil·les romanes a la Tarraconense* (V. Revilla, J.R. González i M. Prevosti, eds.). Vol II, 139-154. «Monografies» 11. Barcelona.

CARLÚS, X; LÓPEZ CACHERO, F.J.; OLIVA, M.; PALOMO, A.; RODRÍGUEZ, A.; TERRATS, N.; LARA, C.; VILLENA, N. (2007): *Cabanès, sitges i tombes. El paratge de Can Roqueta (Sabadell, Vallès Occidental). Del 1300 al 500 aC*. «Quaderns d'Arqueologia de Sabadell», 4. Sabadell.

COLL, R. (2004): *Història arqueològica de Premià de Mar*.

COLL, R. (2009a): La vil·la romana de Can Ferrerons (Premià de Mar, El Maresme). *Auriga. Revista de divulgació i debat del món clàssic* 55, 10-12. Barcelona.

1. Els antecedents prehistòrics de la vil·la romana de la Gran Via – Can Ferrerons (Premià de Mar, Barcelona)

COLL, R. (2009b): Les darreres novetats arqueològiques a Premià de Mar (anys 2004-2007). *XXV Sessió d'Estudis Mataronins*, 209-232. Mataró.

COLL, R. (2013): *Memòria dels treballs de seguiment duts a terme durant el projecte de construcció «Obres de reforma dels espais urbans i construcció d'un aparcament subterrani a la plaça dels Països Catalans» (Premià de Mar, octubre-desembre de 2010 i febrer de 2011)*. Memòria inèdita. Servei d'Arqueologia i Paleontologia. Barcelona.

COLL, R. (2015): L'edifici octagonal romà de can Ferrerons. *Full d'informació SCA 335*, 4. Barcelona.

COLL, R. (2016): Noves troballes a la vil·la de la Gran Via – Can Ferrerons (Premià de Mar, el Maresme). *XXXII Sessió d'Estudis Mataronins*, 17-29. Mataró.

COLL, R.; BAGÀ, J. (2018): Can Bardina / Can Pinyar (Cabrera de Mar, Maresme). A BASSOLS, I.; DAVÍ, D.; FONT, O.; LLEONART, R.; LOU, A.: *Dòlmens i menhirs entre la Tordera i el Besòs. El grup megalític del Maresme i del Baix Vallès*. «Monografies» 13. Barcelona.

COLL, R.; MONTLLÓ, J.; BOSCH, M. (2003-2004): El poblat ibèric de la Cadira del Bisbe (Premià de Mar, el Maresme). Vuit anys de recerca (1992-2000). *Fonaments* 10-11, 161-211. Catarroja.

COLL, R.; PREVOSTI, M. (2016): La tècnica constructiva de l'edifici octogonal de Can Ferrerons (Premià de Mar, Barcelona). *QUARHIS* 12, 94-105. Barcelona.

COLL, R.; PREVOSTI, M. (en preparació): El edifici octogonal tardoantigu de la villa de la Gran Via – Can Ferrerons (Premià de Mar, Barcelona). *Congreso Internacional. Las villas romanas bajoimperiales de Hispania*. Palencia, 15-17 de novembre de 2018.

COLL, R.; PREVOSTI, M.; BAGÀ, J. (2016): Primeros resultados del estudio del taller anfórico de la Gran Via – Can Ferrerons (Premià de Mar, Barcelona). *III Congreso Internacional de la SECAH-Ex Officina Hispana. Amphorae ex Hispania. Paisajes de producción y de consumo* (R. Járrega i P. Berni, eds.), 120-138. Taragona.

COLL, R.; PREVOSTI, M.; BAGÀ, J. (en premsa 1): Elements d'escalfament i de drenatge del *balneum* de l'edifici octogonal de Can Ferrerons (Premià de Mar, el Maresme): *tubuli latericii i clavi coctiles*. *XII Trobada d'Entitats de Recerca Local i Comarcal del Maresme*. Dosrius, 5 de maig de 2018.

COLL, R.; PREVOSTI, M.; BAGÀ, J. (en premsa 2): L'edifici octogonal tardoantic de Can Ferrerons (Premià de Mar, El Maresme). In *Maritima. 2n. Simposi sobre història, cultura i patrimoni del Maresme medieval. Masos, masies i bordes: activitats agràries i elements patrimonials*. Vilassar de Dalt, 30 de juny de 2018.

FONT, J. (2013): *Intervenció arqueològica Horta Ferrerons – Vil·la romana de Can Ferrerons. Premià de Mar, el Maresme, 2001-2008*. Inèdit. Arxiu del Servei d'Arqueologia de la Generalitat de Catalunya. Barcelona.

FRANCÈS, J.; PONS, E. (1996): El bronze final a la Catalunya costanera. *Curs Intensiu Universitari. El bronze final a Catalunya: una etapa en revisió*. Barcelona.

GONZÁLEZ, P.; MARTÍN, A.; MORA, R., coord. (1999): *Can Roqueta. Un establiment pagès prehistòric i medieval (Sabadell, Vallès Occidental)*. «Excavacions Arqueològiques a Catalunya» 16. Barcelona.

MALUQUER, J. (1945-46): Las culturas hallstáticas en Cataluña. *Ampurias* VII-VIII, 115-184. Barcelona.

MAYA, J. L.; PETIT, M. A. (1995): L'edat del bronze a Catalunya. Problemàtica i perspectives de futur. *Cultures i medi. De la prehistòria a l'edat mitjana. 20 anys d'arqueologia pirinenca. Homenatge al Professor Jean Guilaine. X Col·loqui Internacional d'Arqueologia de Puigcerdà*, 327-342. Puigcerdà.

MOLIST, N. ed. (2009): *La intervenció al sector 01 del conjunt històric d'Olèrdola. De la prehistòria a l'etapa romana (campanyes 1995-2006)*. «Monografies d'Olèrdola», 2. Barcelona.

PETIT, M. A. (1990): Les primeres etapes de l'edat del bronze al Vallès. *Limes* 0, 23-30. Cerdanyola del Vallès.

PETIT, M. A. (1992-93): El bronze final y la transición hacia la primera edad del hierro en la región central-costera de Cataluña. *Bajo Aragón Prehistoria* IX-X, 255-272. Saragossa.

PONS, E. (1984): *L'Empordà, de l'Edat del Bronze a l'Edat del Ferro. 1100-600 aC*. «Sèrie Monogràfica», 4. Girona.

PONS, E.; TARRÚS, J. (1980): Prospeccions arqueològiques al jaciment prehistòric de Puig Mascaró (Torroella de Montgrí). Un nou hàbitat del Neolític Antic i del Bronze Final al Baix Empordà. *Cypsela* III, 67-98. Girona.

PREVOSTI, M. (1981): *Cronologia i poblament a l'àrea rural d'Iluro*. Mataró.

PREVOSTI, M.; COLL, R. (2017): Un *balneum* du Ve siècle dans le bâtiment octogonal de Can Ferrerons (Barcelone). *Studies of the Rural World in the Roman Period* 10, 69-80. Girona.

PREVOSTI, M.; COLL, R.; BAGÀ, J. (2015): Sobre el moment fundacional de la vil·la romana de la Gran Via – Can Ferrerons (Premià de Mar, Barcelona). *II Congrés Internacional d'Arqueologia i Món Antic Tarraco Biennal 2014*, 199-205. Tarragona.

PREVOSTI, M.; COLL, R.; BAGÀ, J. (en preparació): Ceràmiques d'imitació d'africanes de cuina al jaciment de la Gran Via – Can Ferrerons, Premià de Mar. *Homenatge al Dr. Alberto López Mullor. Estudis sobre ceràmica i arqueologia de l'arquitectura*. Barcelona, maig de 2018.

PREVOSTI, M.; LINDROOS, A.; HEINEMEIER, J.; COLL, R. (2016): AMS 14C dating at Can Ferrerons, a Roman octagonal building in Premià de Mar, Barcelona. *Journal of Archaeological Science: Reports* 6, 275-283.

Consultable en línia: <https://doi.org/10.1016/j.jasrep.2016.02.005>

PUCHE, J. M.; PREVOSTI, M.; PADRENY, J. M.; COLL, R. (2014): El edificio de Can Ferrerons, estudio métrico y arquitectónico. A *XVIII CIAC. Centro y periferia en el mundo clásico* (J. M. Alvarez, T. Nogales i I. Rodà, eds.). Vol. II, 1077-1081. Mérida.

QUADRADA, R. (2002): *Vil·la romana de la Gran Via Can Ferrerons. Parcel·la delimitada pels carrers Gran Via – Mossèn Cinto Verdaguer – Santiago Rusiñol i Torrent Fontana*. Premià de Mar (*El Maresme*). Informe preliminar. Inèdit. Arxiu del Servei d'Arqueologia de la Generalitat de Catalunya. Barcelona.

ROVIRA, J.; SANTACANA, J. (1982): *El yacimiento de la Mussara (Tarragona). Un modelo de asentamiento pastoril en el Bronce Final de Catalunya*. «Monografies Arqueològiques», 2. Barcelona.

TOLEDO, A. (1982): La cova de les Monges. Un habitatge de l'Edat del Bronze. *Cypsela* IV, 69-89. Girona.

1. Els antecedents prehistòrics de la vil·la romana de la Gran Via – Can Ferrerons
(Premià de Mar, Barcelona)

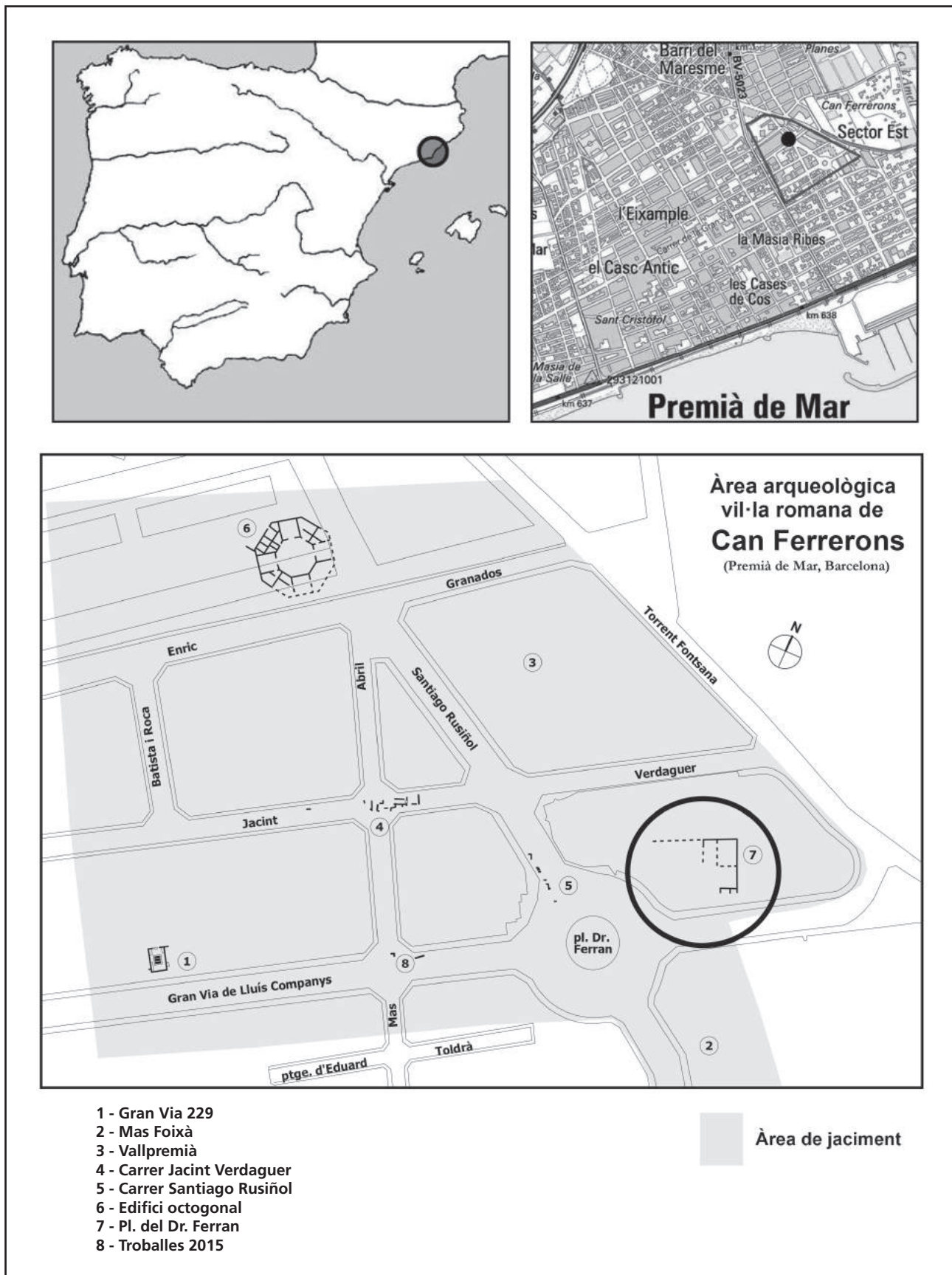


Fig. 1 / Situació del jaciment de la Gran Via-Can Ferrerons.
Encerclat: sector 7, on s'han documentat les restes de material prehistòric.

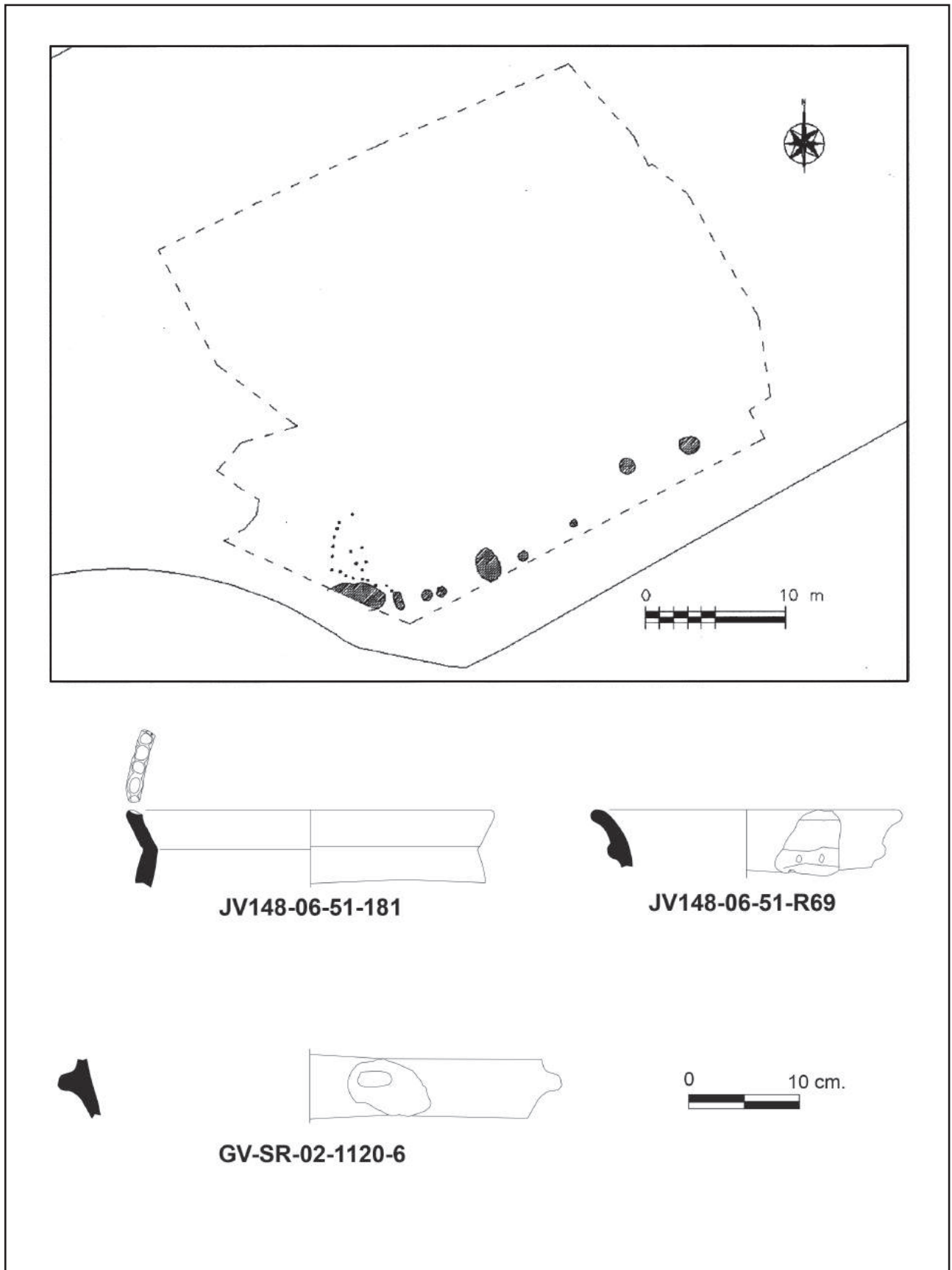


Fig. 2 / Part superior: fase 1 del sector (segons CARBONELL 2009: figura 2).
Part inferior: JV148-06-51-181, JV148-06-51-R69 i GV-SR-02-1120-6: grans contenidors.

1. Els antecedents prehistòrics de la vil·la romana de la Gran Via – Can Ferrerons
(Premià de Mar, Barcelona)

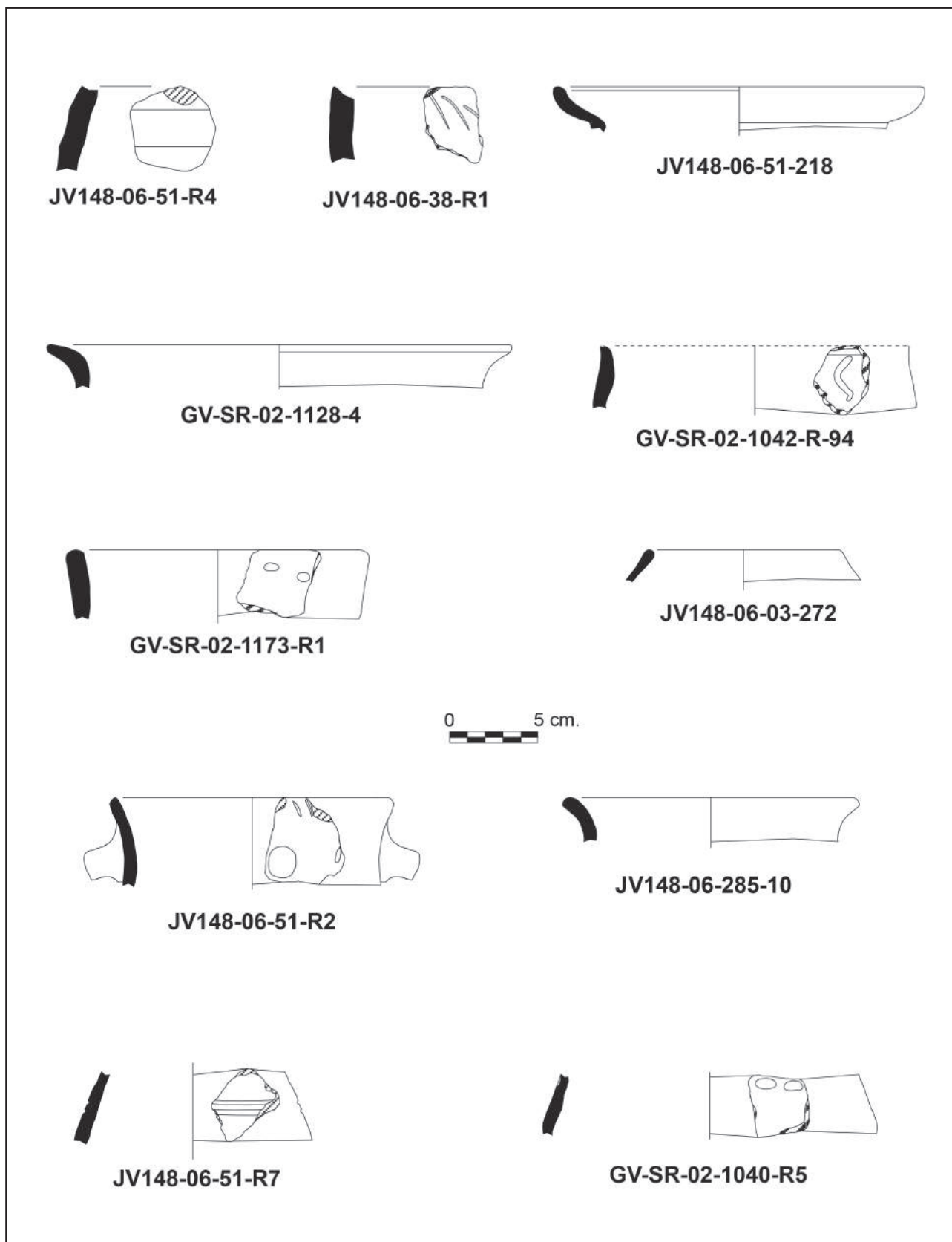


Fig. 3 / JV148-06-51-R4 i JV148-06-38-R1: grans contenidors; JV148-06-51-218, GV-SR-02-1128-4, GV-SR-02-1042-R-94, GV-SR-02-1173-R1, JV148-06-03-272, JV148-06-51-R2, JV148-06-285-10, JV148-06-51-R7 i GV-SR-02-1040-R5: urnes i olles.

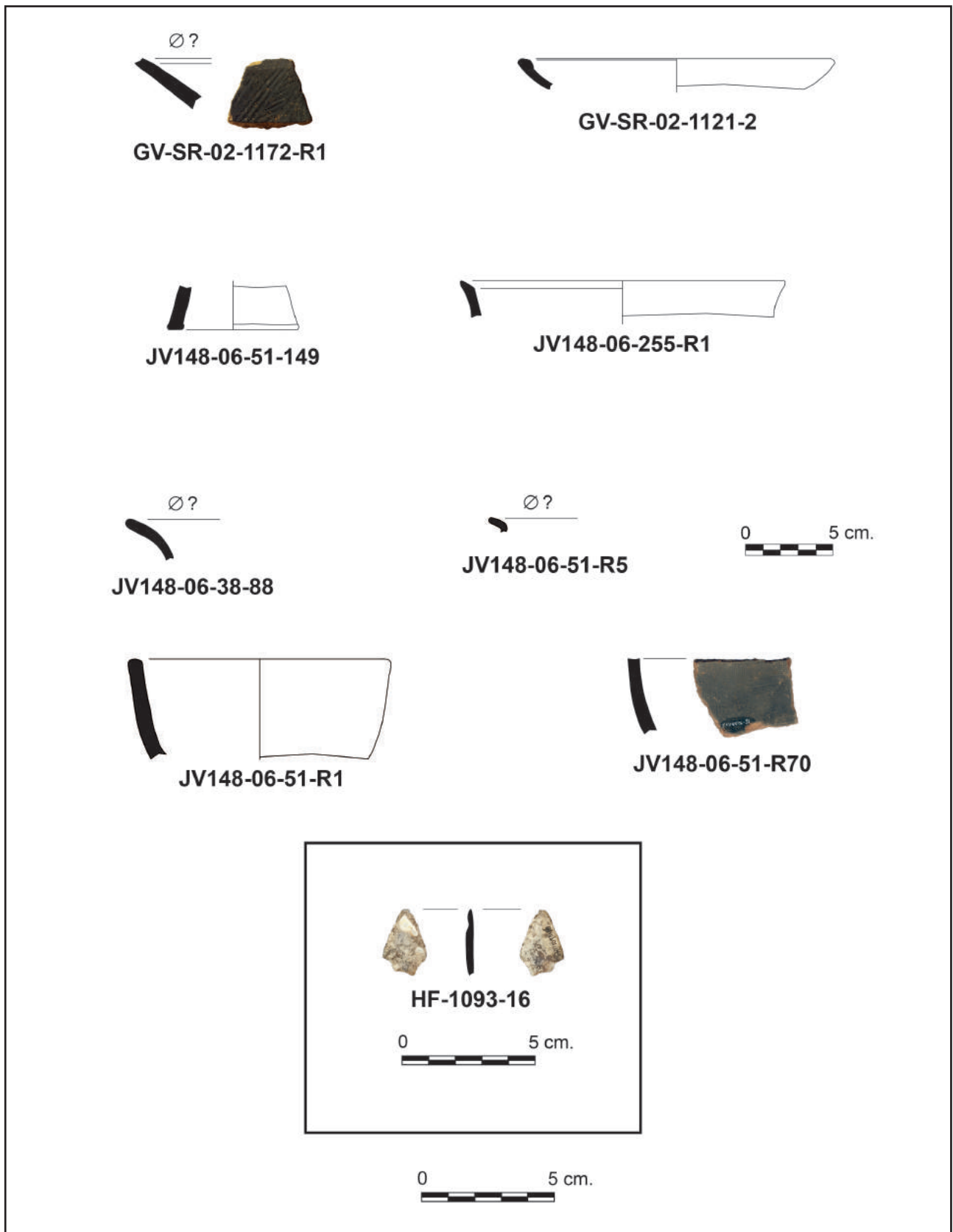


Fig. 4 / GV-SR-02-1172-R1, GV-SR-02-1121-2, JV148-06-51-149, JV148-06-255-R1, JV148-06-38-88, JV148-06-51-R5, JV148-06-51-R1 i JV148-06-51-R70: vaixel·la de taula; HF-1093-16: punta de fletxa en sílex.