

# Origen i desenvolupament d'un paisatge mediterrani: la integració de tècniques de prospecció en l'anàlisi arqueomorfològica del territori de València

MARIA JESÚS ORTEGA · JOSEP MARIA PALET · HÈCTOR A. ORENCO

Institut Català d'Arqueologia Clàssica  
mjortega@icac.cat  
jpalet@icac.cat  
horengo@icac.cat

**RESUM:** La complexa evolució del territori valencià ha fet que siga considerat un dels paisatges històrics més interessants d'Europa. Però aquesta complexitat és també el principal problema per al seu estudi, ja que l'ocupació històrica intensiva i la dinàmica geomorfològica en combinació amb els canvis moderns han transformat profundament el territori. Per això, la seua anàlisi s'ha integrat en un projecte multidisciplinari en coordinació amb les universitats de València, Barcelona i Cambridge i l'Institut Català d'Arqueologia Clàssica (ICAC). Per a confirmar els resultats de l'anàlisi arqueomorfològica en SIG, es requereix la realització de treball de camp. Aquest ha inclòs la revisió de la ubicació, cronologia i tipologia de diversos jaciments arqueològics i dels eixos viaris i parcel·lars documentats en l'anàlisi arqueomorfològica prèvia. **PARAULES CLAU:** arqueologia del paisatge, arqueomorfologia, centuriació, poblament, prospecció.

**ABSTRACT:** The complex evolution of the Valencian territory makes it one of the most interesting historical landscapes in Europe. But this complexity is also the main problem for its study, as intensive historical occupation and geomorphological dynamics in combination with modern changes have deeply transformed the territory. For this reason, its analysis has been integrated into a multidisciplinary project in coordination with universities of Valencia, Barcelona and Cambridge and the Catalan Institute of Classical Archaeology (ICAC). The results of the archaeomorphological analysis in GIS must be checked through fieldwork. This has included the revision of location, chronology and typology of different archaeological sites, as well as surveying of roads and plot boundaries registered in the archaeomorphological analysis. **KEY WORDS:** landscape archaeology, archaeomorphology, centuriation, settlement, field survey.

## Introducció

El següent article presenta part dels treballs realitzats a la tesi doctoral de la primera autora, inserida en la disciplina de l'arqueologia del paisatge, i que planteja per primer cop un estudi multidisciplinari i diacrònic per al territori de València (Ortega, e. p.). L'àrea d'estudi comprèn els territoris de plana de les ciutats de Sagunt, València, Llíria i Xàtiva (fig. 1).

L'aplicació de diferents tècniques d'anàlisi (arqueomorfologia, anàlisi de documentació històrica, integració de dades arqueològiques i dades paleoambientals) en un projecte SIG, va permetre identificar

vàries estructuracions territorials corresponents a fases històriques diferents. Entre elles destaca un sistema de morfologia ortogonal previ a les modificacions andalusines, que podria ser una centuriació. El treball de camp fou essencial per a la caracterització dels eixos d'aquest sistema, per a la seua datació relativa en funció dels assentaments romans prospectats i també per a la caracterització precisa dels jaciments.

## Metodologia

Dins de les prospeccions podem parlar de dues aplicacions: la prospecció arqueològica en sentit tradi-

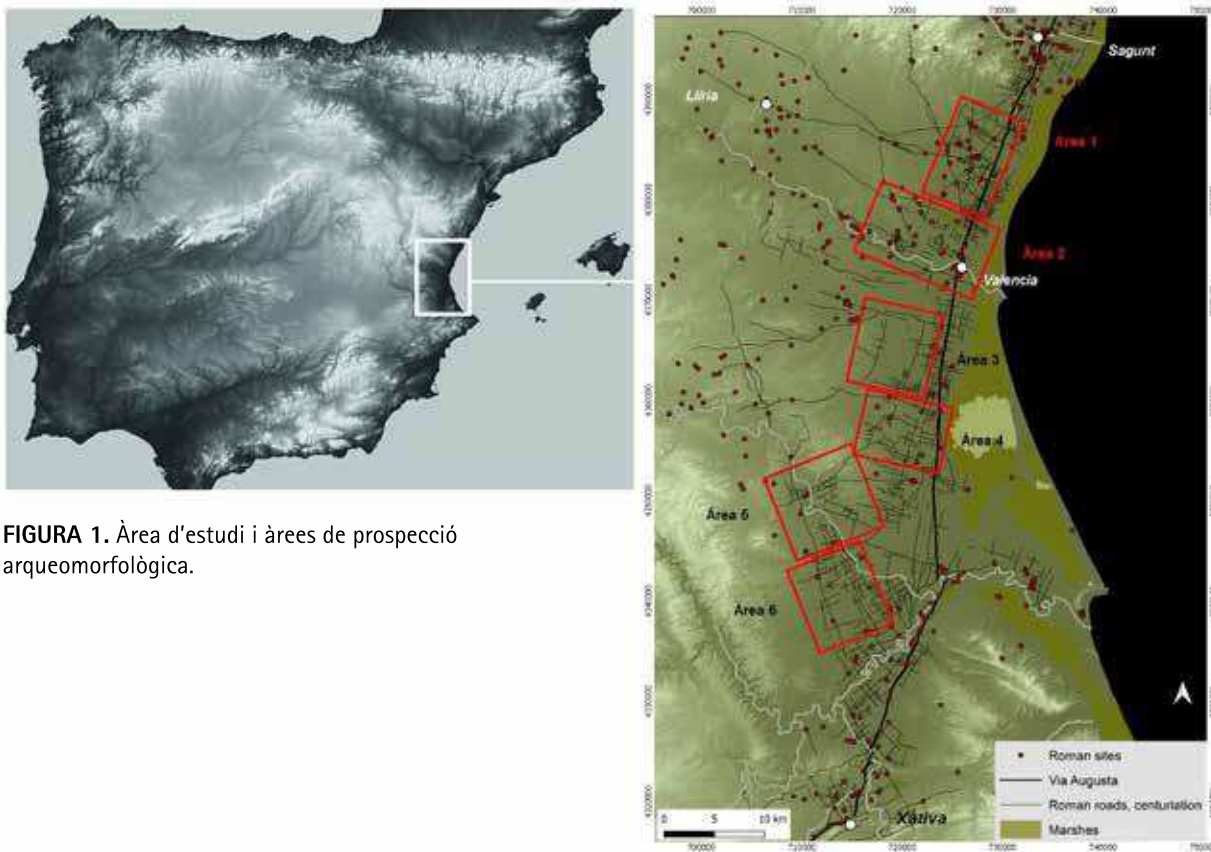


FIGURA 1. Àrea d'estudi i àrees de prospecció arqueomorfològica.

cional i la prospecció arqueomorfològica. Mentre la primera permet la documentació i caracterització de jaciments arqueològics, la segona permet definir les característiques de les traces viàries i parcel·làries documentades a l'anàlisi arqueomorfològica prèvia (morfologia i superposicions entre diferents estructures) i l'avaluació les característiques físiques del terreny. La prospecció arqueomorfològica permet associar diversos elements, com marcadors territorials o la dispersió ceràmica d'un jaciment, amb les traces seleccionades en l'anàlisi arqueomorfològica prèvia. Aquesta relació és important per a establir datacions relatives per a les traces prospectades i descartar els elements moderns (Orengo i Palet, 2010: 167).

Abans de realitzar el treball de camp, es va incorporar al projecte SIG la informació disponible sobre el registre arqueològic (i etnològic) de la zona estudiada.

Les dades sobre els jaciments es van obtenir de l'Inventari de jaciments arqueològics de la Direcció General del Patrimoni Cultural Valencià (Generalitat Valenciana), encara que en alguns casos es van consultar publicacions científiques, tècniques o de divulgació. No solament s'han registrat assentaments sinó tot tipus de jaciments, edificis històrics, elements etnològics i altres d'interès, que s'han classificat segons

cronologia i tipologia amb el major detall possible.

La manca de fitxes i les dades no actualitzades dels inventaris d'arqueologia i etnografia i d'altres documents disponibles, van fer necessària la comprovació sobre el terreny de les característiques dels jaciments. Aquesta es va realitzar de manera selectiva, doncs la gran quantitat de jaciments i altres elements històrics de l'àrea d'estudi (més de 2.070 ítems), així com la seua gran extensió, feien inviable una cobertura total mitjançant prospeccions intenses.

La selecció de les àrees a prospectar es va basar en els resultats de l'anàlisi arqueomorfològica, la geomorfologia i les característiques actuals del territori en el qual es troben els punts seleccionats. En zones afectades per transformacions agrícoles o urbanístiques es va descartar la prospecció, en canvi, es va prioritzar el treball en àrees amb estructuracions territorials anteriors a època medieval i amb jaciments d'època antiga i que presentaven unes característiques geomorfològiques determinades. Això es va traduir en la comprovació d'elements associats a estructuracions viàries ortogonals o bé relacionats amb la gestió dels recursos hídrics en zones de plana al·luvial costanera. Tots els jaciments prospectats són de cronologia romana o presenten fases d'ocupació d'aquest període.

Els treballs van abordar simultàniament la prospecció arqueomorfològica i la prospecció arqueològica *intra-site* i es van dur a terme durant el curs 2014-2015 en col·laboració amb el Departament de Prehistòria i Arqueologia de la Universitat de València, en el marc del màster oficial en Arqueologia. Amb anterioritat es va realitzar un seminari en arqueomorfologia, que va consistir en una jornada teòrica a la Facultat de Geografia i Història. Les prospeccions es van organitzar en 10 jornades de treball amb equips formats per 1 o 2 arqueòlegs i 3 alumnes del màster. Volem agrair especialment la feina dels doctors Emili Aura i Elena Grau, tant per l'interès que van presentar en la proposta com per l'organització d'aquestes jornades.

**Prospeccions arqueològiques extensives *intra-site*.** Han permès anar més enllà de la capa de punts tradicional i representar els jaciments, quan ha estat possible, com àrees de dispersió/concentració de materials en superfície. Malauradament, alguns jaciments no han estat trobats i segueixen sent representats com a punts. La classificació dels materials recollits ha permès definir amb més precisió la cronologia i tipologia dels jaciments que, en ocasions, no s'especifica als documents consultats.

**Prospecció arqueomorfològica.** El seu objectiu és la comprovació al terreny de les hipòtesis sobre les seqüències d'evolució de la xarxa viària i altres elements del paisatge formulades en base a l'anàlisi arqueomorfològica. Consisteix en la caracterització física de les traces viàries documentades en SIG. La lectura de les traces sobre el terreny ha permès completar els resultats de l'anàlisi arqueomorfològica en SIG, corroborar les seqüències relatives i aportar nous elements de datació (Palet, 1997: 40). El treball ha consistit en la captura de punts GPS a les zones d'interès de cada traça prospectada: a cada punt s'ha obert una fitxa bàsica amb els aspectes essencials a registrar i s'han realitzat fotografies generals i de detall.

La recollida de dades sobre el terreny es va fer de manera analògica i digital. Prèviament es va imprimir la cartografia amb els resultats del treball arqueomorfològic (vies radials, ortogonals i jaciments) sobre una base cartogràfica (MTN 1: 25.000) i sobre les ortofotografies del ICV.

El registre es va realitzar amb un smartphone mitjançant l'ús de l'aplicació GisCloud i la consulta de les fitxes dels jaciments Generalitat, disponibles en pdf en el propi dispositiu. El principal avantatge de l'ús d'aquest tipus d'aplicacions és la ràpida recollida de dades al camp i la senzilla gestió en el programa SIG emprat, reduint el temps dedicat a la correlació

de la informació del treball de camp amb la de l'anàlisi en SIG. L'aplicació GisCloud permet configurar una fitxa bàsica dissenyada per l'usuari, a partir de la qual es poden gestionar les dades recollides al camp en una plataforma en línia. La fitxa està vinculada a una localització GPS i en ella es poden incloure fotografies de l'element documentat. La informació es pot exportar al projecte SIG en format shapefile, xls o csv. També es va utilitzar l'aplicació Terrain GIS per al visionat de la cartografia i les capes vectorials a treballar (vies i jaciments). També es va emprar Google Maps per al reconeixement de l'àrea de treball i per accedir als llocs d'interès quan els camins històrics estaven tallats per infraestructures modernes.

En un segon pla es va dur a terme el registre manual dels punts en una llibreta, mitjançant la descripció, presa de fotografies digitals i presa de les coordenades UTM amb un dispositiu GPS.

## Resultats de la prospecció arqueològica *intra-site*

Es detallen els resultats de les prospeccions als assentaments de cada zona seleccionada (fig. 2):

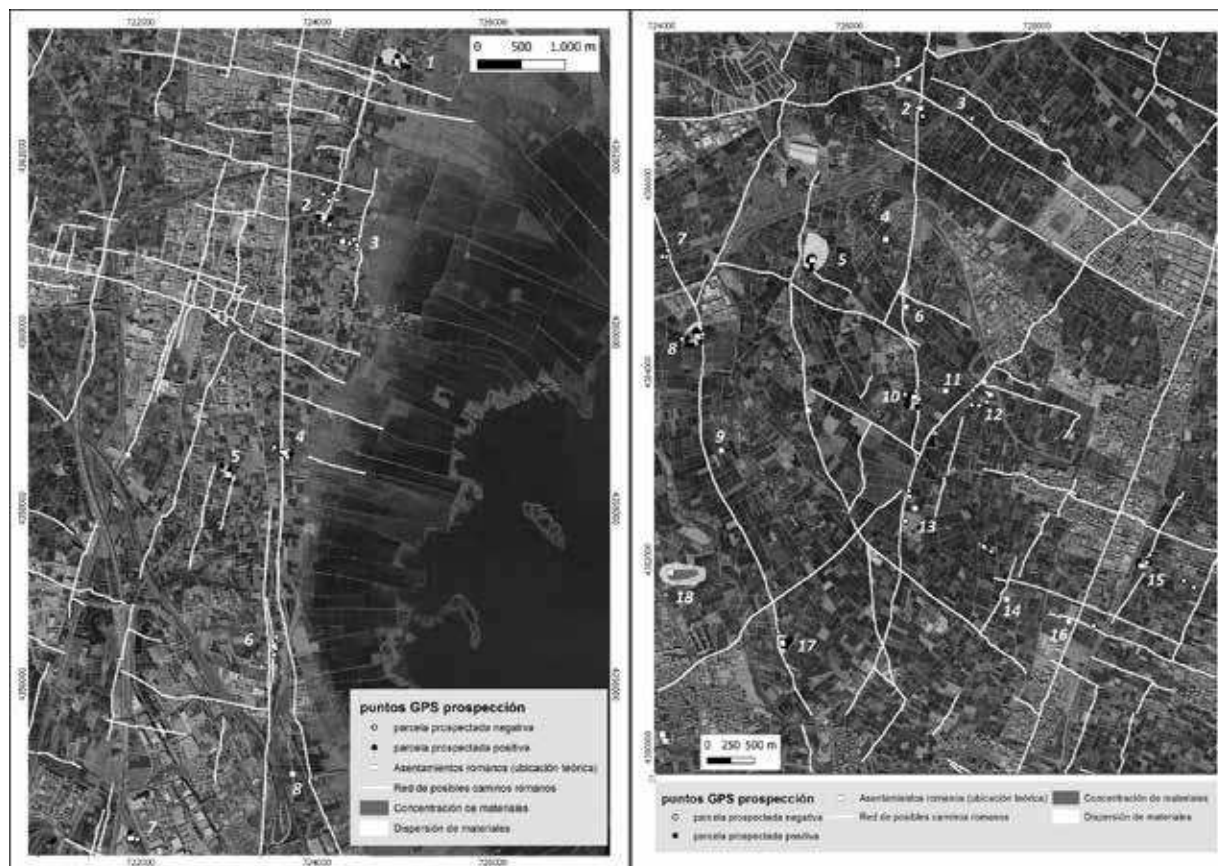
### Àrea de l'Albufera

**L'Alter** (Catarroja). Els materials recollits situen la seua ocupació entre els segles I i II d. C., amb una fase fundacional de principis de segle I d. C. (August/Tiberi). S'han definit amb fiabilitat les àrees de dispersió i concentració de materials, evidenciant la relació de l'assentament amb diversos camins de la xarxa viària antiga i amb una cruïlla de camins. L'àrea de dispersió queda a l'est del camí de l'Alter, que coincideix amb la línia de terme municipal entre Catarroja, Albal, Beniparrell i Silla, un fet indicatiu de l'antiguitat de l'eix viari. També es posa de manifest la posició estratègica de l'assentament pel que fa als límits de màxima expansió de l'Albufera.

**El Mas de Baix** (Silla). Se situa a l'extrem sud de la línia de terme municipal descrita a dalt. L'anàlisi dels materials de la prospecció situa la seua ocupació entre el segle I a. C. i el III d. C. L'excavació del jaciment, publicada amb posterioritat a la prospecció (Alapont, 2014), va permetre ampliar la seua cronologia i situar-la entre els segles II a. C. i VI d. C.

**L'Alteró** (Silla). Immediatament a l'est del Mas de Baix, ha estat datat entre principis de segle I d. C. i principis de segle III d. C. Es troba en un esglaó geològic limítrof amb la marjal de l'Albufera i amb la seua màxima expansió històrica (Carmona i Pérez,





**FIGURA 2.** Resultats de la prospecció arqueològica intra-site. Dreta (àrea de l'Horta Nord): 1 i 2. Blanc de Columbro, 3. Aqüeducte de Rafelbunyol, 4. Lloma de Museros, 5. La Sènia/Pla de Montalt, 6. Llometa del Montalar/Mas de Selma, 7. Casa Mallols, 8. El Pouatxo, 9. Mas del Palmiter, 10. Maquives/St Onofre, 11. La Marta, 12. Pinxo/Pont de la Gombalda, 13 i 14. La Huitena, 15. Torrubero, 16. El Xopar, 17. El Pla de Foios, 18. Les Paretetes dels Moros. Esquerra (àrea de l'Albufera): 1. El Mas de Baix, 2. L'Alter, 3. L'Alteró, 4. La Font del Gat, 5. Camp de la Llegua, 6. Venta de Ferrer, 7. Mas Reig II, 8. La Travessa.

2011; Carmona i Ruiz, 2011 i 2014). La seua àrea de dispersió/concentració de materials és molt reduïda, de manera que podria tractar-se d'un assentament secundari relacionat amb la vil·la de Mas de Baix.

**La Font del Gat** (Silla). Els materials recollits indiquen que el jaciment es crea en època augustea (finals de segle I a. C.) i segueix ocupat fins al segle III d. C. Una datació que, poc després de la prospecció, es va poder corroborar gràcies a la publicació dels resultats d'una excavació arqueològica al jaciment (Alapont, 2014).

**Camp de la Llegua** (Silla). El material recollit data la seua ocupació entre finals de segle I d. C. i –almenys– finals de segle II d. C.

**Venta de Ferrer.** La prospecció va resultar negativa. Encara que el jaciment es va excavar a mitjan segle XX per part del SIP, la informació és inèdita i es desconeix la seua ubicació exacta. Caldria considerar també que la profunda alteració de la zona ha pogut destruir les restes.

**Mas Reig II** (Picassent). A partir del material de prospecció datem la seua ocupació entre finals de segle II a. C. – principis del I d. C. i el segle IV d. C. Uns metres al nord, es va excavar la necròpolis islàmica de Mas Reig, que no es va datar amb seguretat i que degué estar associada a un nucli de població proper. Si aquest hagués estat Mas Reig II, la seua ocupació abastaria una àmplia franja cronològica, des d'època romana tardo-republicana a andalusina.

**Àrea de l'Horta Nord**

**Blanc de Columbro** (Rafelbunyol). El jaciment no s'ha trobat en la ubicació teòrica que indicava la transformació de coordenades sexagesimals de la informació original a coordenades UTM, degut probablement a un error en la transformació o bé perquè aquestes eren errònies ja que es basaven en notícies antigues, de principis de segle XX (Pérez, 2006: 61; Pingarrón, 1981: 151), o degut a les grans transformacions agrícoles de la zona. Sí que s'han documentat indicis d'una ocupació pròxima: als voltants del camí de Sogorb es va trobar un fragment de *tegulae*,

un possible fust de columna de pedra calcària blava (de Sagunt o Alcublas) reutilitzat i fragments de ceràmica comuna en les parcel·les adjacents al camí (Ortega, e. p.).

**La Sénia-Pla de Montalt** (Museros). A la fitxa de Conselleria no es descriu el jaciment, encara que existeixen diverses publicacions sobre aquest (Pingarrón, 1981: 142; Pérez, 2006: 62). Segons la informació consultada, es tractava d'un assentament altimperial, però gràcies als nombrosos materials recollits en la prospecció s'ha pogut datar la seua ocupació concretament, entre la segona meitat de segle I d. C. i principis del III d. C. Les fotografies de principis de segle XX il·lustren l'existència de diverses estructures (possible pòdium, aqüeducte) que suggereixen que probablement es tractés d'una vil·la.

**Mas del Palmiter** (Museros). No es va prospectar per estar en una propietat tancada.

**Maquives/Sant Onofre** (Museros). Els materials recollits permeten datar l'ocupació de l'assentament entre finals de segle I d. C. i principis del III d. C. (segons el PGOU de Museros era segles II-III d. C. i segons l'inventari de Conselleria, romana altimperial). A més, s'ha pogut fixar una àrea de dispersió i concentració de materials, amb fiabilitat, junt al camí de la Calderona.

**Torrubero** (Museros). Catalogat al PGOU de Museros com baiximperial i en altres publicacions com altimperial (Pérez, 2006: 64), es van recollir nombrosos materials, principalment ceràmics, que han permès datar-lo entre finals de segle I i el segle IV d. C.

**El Xopar, Pinxo, Pont de la Gombalda i La Huite-na** (Museros). No s'han trobat materials en la ubicació teòrica d'aquests assentaments. Com en casos anteriors, o la transformació de les coordenades no s'ha fet correctament o bé les dades originals eren errònies. Per al Xopar, la ubicació indicada en la fitxa de Conselleria és errònia i s'ha incorporat, amb posterioritat a la prospecció, la ubicació que figura al PGOU de Museros.

**Lloma del Poble i Lloma del Montalar-Mas de Selma** (Museros). No han estat prospectats, les dades arqueològiques corresponents es van extreure del PGOU de Museros.

**El Pla de Foios** (Foios). Ha aportat material abundant, encara que molt fragmentat. En el camí fondo de Nàquera a Vinalesa, confrontant amb la parcel·la en què apareix el material ceràmic, s'han documentat restes d'estructures en *opus signinum*. La fitxa de Conselleria dona una datació altimperial, mentre altres publicacions la situaven més concretament entre

els segles I i II d. C. (Pérez, 2006: 65). La ceràmica recuperada en la prospecció ha permès ampliar aquesta proposta datant l'ocupació del lloc entre finals del segle I d. C. i principis del IV d. C.

**Pouatxo** (Montcada). L'anàlisi dels materials recuperats ha permès datar la seua ocupació entre finals de segle I d. C. i principis del III d. C. (encara que caldria allargar el seu final fins al segle IV d. C.). En aquest sentit no s'han aportat novetats (Pérez, 2006: 65). L'aportació del treball és la delimitació de les àrees de dispersió/concentració de ceràmica que situen l'assentament a l'oest del camí de Nàquera a Vinalesa, indicant que camí i assentament van ser contemporanis.

### Àrea de Manises (Horta Oest)

**Masia del Coronel**. La prospecció no ha permès documentar cap material ceràmic antic, al contrari del que s'indica en la fitxa de Conselleria segons la qual en una prospecció es va recuperar material ceràmic romà visigot i islàmic. També a la fitxa s'indica que els materials es van trobar en la parcel·la 7 del polígon 22, que actualment no existeix a causa de la construcció del polígon industrial «La Cova». L'àrea de dispersió de materials de les figures correspon a la ceràmica medieval i moderna recollida en la prospecció.

**Tancat de la Cova 2**. Els terrenys en què es localitza el jaciment estan tancats i no s'ha pogut comprovar la informació de Conselleria segons la qual allà hi ha una concentració de materials romans (*dolium*, àmfora i TSH).

**Masia de la Cova**. És l'únic assentament d'aquesta zona que ha proporcionat indicis fiables. Es troba en una zona periurbana, molt afectada per transformacions agrícoles i urbanes i presenta escassa visibilitat per l'abandonament dels cultius. Tal com diu la fitxa de Conselleria, es conserven dues basses d'ús artesanal/industrial en *opus caementicium*, alguns murs de les quals van ser reutilitzats posteriorment com a terrasses de cultiu. Encara que en la fitxa de Conselleria s'indica la presència de TSH, la ceràmica recollida pel nostre equip en les parcel·les on es troben les estructures no permet corroborar la cronologia altimperial hipotètica.

### Caracterització de les traces a partir de la prospecció arqueomorfològica

La informació que proporciona la prospecció ar-

queomorfològica complementa i permet corroborar les restitucions teòriques sobre les traces viàries resultants de l'anàlisi arqueomorfològica en SIG. Proporciona nous elements de datació i permet integrar les estructures viàries en el paisatge humanitzat evidenciant la seua relació amb altres elements antròpics (Palet, 1997: 82). Generalment, les vies no proporcionen elements de datació absoluta i cal identificar en el terreny les relacions estratigràfiques d'anterioritat i posterioritat entre estructures o elements culturals que reforcen les propostes de seqüències relatives establertes al projecte SIG. Els sectors d'interès són planes al·luvials pleistocenes (també s'han prospectat algunes planes al·luvials holocenes): en general planes altes, a l'interior de l'àrea d'estudi, algunes de les quals són zones de transició cap a la muntanya i que, en estar menys urbanitzades, conserven els seus trets tradicionals. La geomorfologia d'aquesta zona es caracteritza pels processos erosius, al contrari que les planes litorals, on els processos acumulatius poden haver sepultat els estrats històrics sota desenes de metres de sediment.

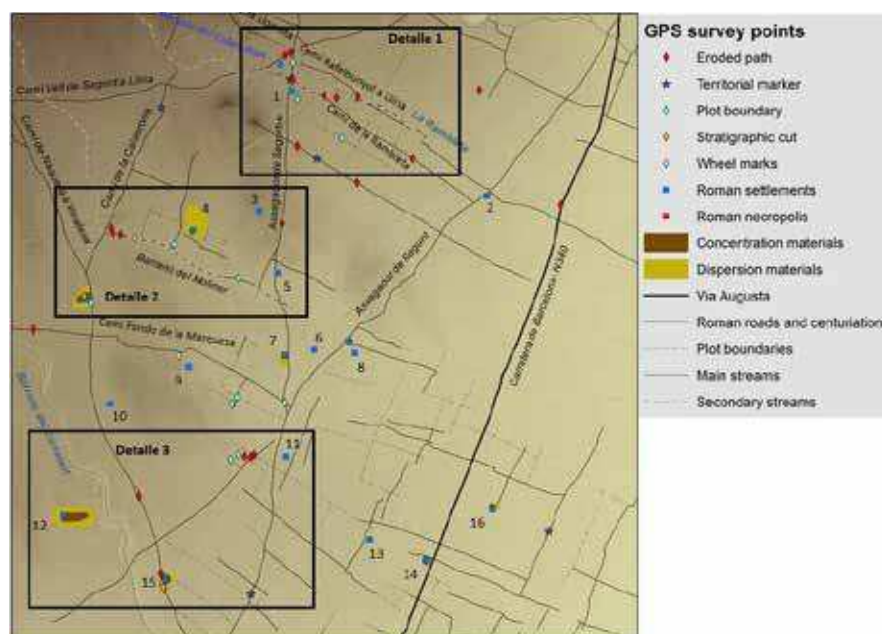
### Àrea 1. Plana alta de Rafelbunyol-Museros (Horta Nord) (fig. 3)

A la **subàrea 1**, al camí de Sagunt a Lliria, es van documentar 3 sectors de camí fons en un tram de la via abandonat que conserva les característiques històriques.

Característiques similars mostra el tram abandonat del camí de Rafelbunyol a Lliria que coincideix amb el barranc del Cabeç Bort o de la Rambleta. L'ús viari del barranc fins a època recent queda demostrat per la presència de dos

búnquers de la Guerra Civil Espanyola, a prop d'un dels quals es va trobar un fragment de tègula romana. Tot i que no n'hem trobat restes, al registre del camí romà dels Plans del Catàleg de Jaciments de la Generalitat Valenciana es descriu un enllosat que coincideix amb un tram del barranc de la Rambleta. A la intersecció entre l'Assagador de Segorbe i el camí de la Rambleta es troba la Creueta dels Germanells, un marcador territorial (creu de terme) datat en 1607 per una inscripció que hi figura. En aquest punt l'Assagador de Segorbe és un camí fondo. La línia de terme municipal entre El Puig de Santa Maria i Rafelbunyol està formada pel barranc del Cabeç Bort que és transitable, com es comprova per la localització d'un dels búnquers, i pel camí de la Llometa del Poble que és un camí fondo pel que circula aigua de manera puntual. Finalment, es va documentar un límit de camp erosionat fins a la roca i en forma de fossa que correspon amb un dels eixos viaris ortogonals antics i amb la línia de terme municipal entre el Puig i Rafelbunyol. A la **subàrea 2** es van documentar diversos trams de camí fondo a la Canyada del Moliner, una via del sistema ortogonal antic que coincideix parcialment amb el barranc del Moliner en la qual es van registrar roderes. Al llarg d'aquesta via s'han documentat elements de caràcter etnogràfic. L'assentament de la Sènia/Pla de Montalt se situa al nord de la Canyada del Moliner i està relacionat amb un sistema de terrasses que podria ser d'origen antic.

També es va caracteritzar l'àrea de dispersió de materials del Pouatxo, que ocupa una àrea d'uns 200 m<sup>2</sup> junt al camí de Nàquera a Vinalesa. Tots els materials es van trobar



**FIGURA 3.** Resultats de la prospecció arqueomorfològica (àrea 1): 1. Blanc de Columbro, 2. Rafelbunyol, 3. Lloca de Museros, 4. La Sènia/Pla de Montalt, 5. Llometa del Montalar/Mas de Selma, 6. La Marta, 7. Maquives/St Onofre, 8. Pont de la Gombalda/Pinxo, 9. Mas del Palmiter, 10. El Piló de la Campana, 11. La Huitena, 12. Les Paretetes dels Moros, 13. La Huitena, 14. El Xopar, 15. El Pla, 16. Torrubero, 17. El Pouatxo.





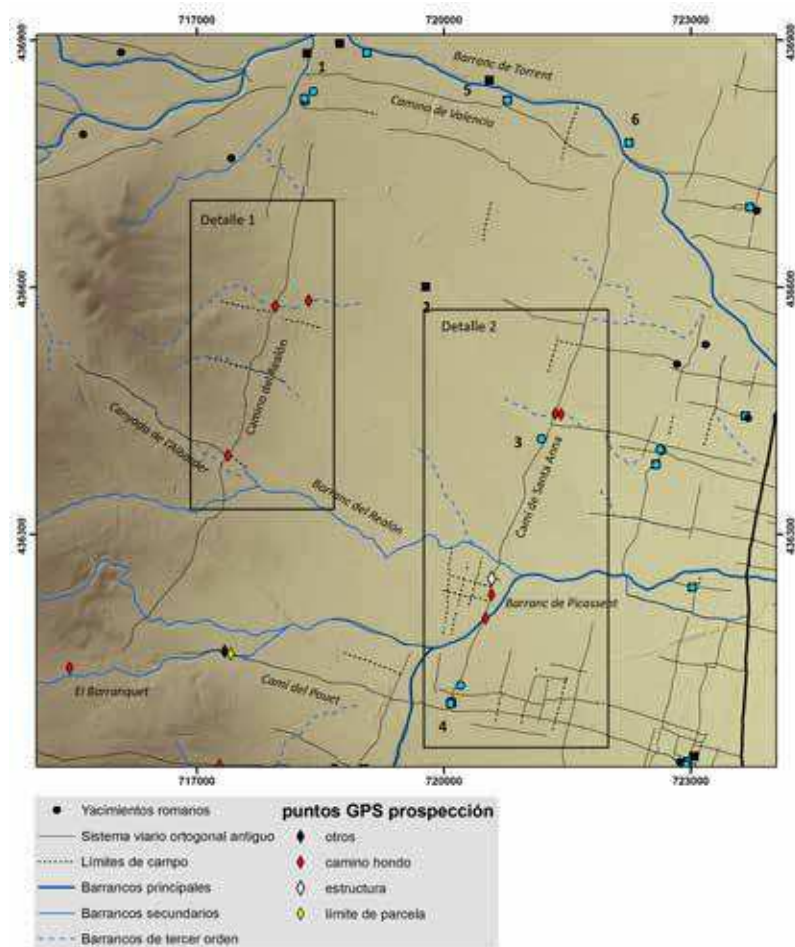


FIGURA 5. Resultats de la prospecció arqueomorfològica (Àrea 3): 1. Torrent, 2. El Ràfol, 3. Ermita de Santa Anna, 4. Alcàsser, 5. Picanya, 6. Paiporta.

- Un sistema viari i parcel·lari ortogonal de possible origen antic, molt a prop de Paterna. En un encreuament de camins es va documentar la prolongació en forma de sèquia d'una via transversal actualment terraplenada.

### Àrea 3. Plana entre Torrent i Picassent, àrea del Ràfol-El Pla (Horta Sud) (fig. 5)

A la **subàrea 1**, s'ha prospectat el camí del Realó que va des de Torrent fins a les rodalies de Picassent. Es tracta d'un camí en terrassa i alguns trams en fossa. En un dels encreuaments de la via amb un petit barranc, segons figurava en la cartografia, es va poder comprovar l'ús viari d'aquest, ja que en el tram a l'oest del camí es conservava com accés als camps mentre que en el tram a l'est del camí s'havia abandonat i tenia vegetació abundant indicativa de la circulació puntual d'aigua. Més al sud es va documentar un camí en terrassa que creua en perpendicular al camí del Realó: a l'oest es conserva com a límit de parcel·la i coincideix parcialment amb el traçat de la Canyada de l'Albarder, que és via i barranc.

A la **subàrea 2** es prospectà el camí de Santa

Anna que va des de Paiporta a Alcàsser passant per l'ermita de Santa Anna. Es va documentar la cruïlla en perpendicular amb un petit barranc probablement amb ús viari, el traçat del qual coincideix per un costat parcialment amb una via transversal del sistema ortogonal antic que es dirigeix cap a Silla, i per altre amb la línia de terme municipal entre Albal i Catarroja. A tocar d'aquest encreuament, aproximadament a la meitat de camí, es troba l'ermita de Santa Anna (amb origen al segle XIV), en una petita elevació. Més al sud, en una zona on l'anàlisi arqueomorfològica havia detectat una parcel·lació d'origen antic, es va documentar una sèquia de factura antiga, construïda amb pedres travades amb terra, que creua en perpendicular a el camí de Santa Anna. Al costat es va documentar un marcador territorial que no es correspon amb cap línia de terme actual. A la cruïlla entre el camí de Santa Anna i el barranc de Picassent es va documentar un altre marcador territorial, probablement reutilitzat, que no es correspon amb cap línia de terme municipal actual. En el seu últim tram, abans d'arribar a Alcàsser, el camí de Santa Anna és un camí en fossa.



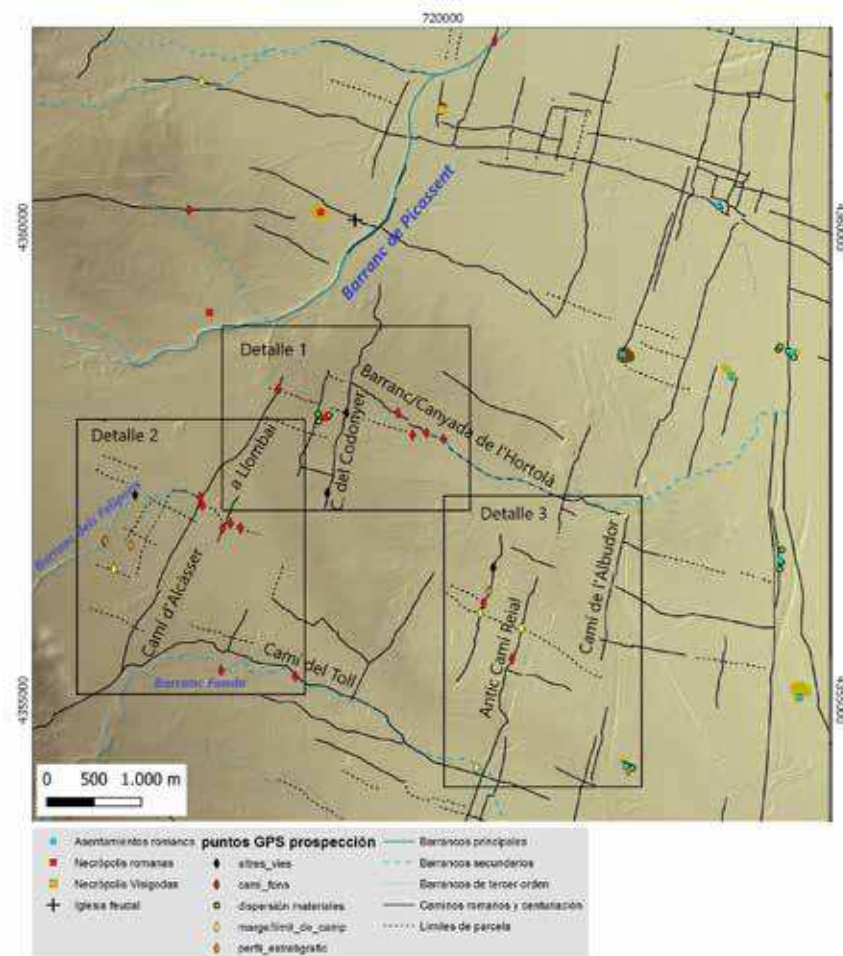


FIGURA 6. Resultats de la prospecció arqueomorfològica (Àrea 4).

#### Àrea 4. Plana entre Picassent, Benifaió i Alginet (Horta Sud i Ribera Alta) (fig. 6)

A la **subàrea 1** es prospectà una zona on l'anàlisi arqueomorfològica indicava que es conserva un sistema parcel·lari ortogonal d'origen antic i on es coneix l'existència d'una necròpolis romana a Terrabona. La necròpolis es va trobar fortuïtament als anys 60 de segle XX, però la prospecció no ha permès documentar-ne cap resta arqueològica.

Al camí d'Alcàsser a Llobai es va caracteritzar una de les traces transversals del sistema ortogonal antic com a límit de parcel·la-camí fondo. Aquesta mateixa traça es va poder documentar en la prospecció del camí del Codonyer, prop de Terrabona, com a límit de parcel·la en terrassa i també al barranc de l'Hortolà com a camí fondo. El camí del Codonyer és una via en terrassa que conserva les seues característiques històriques, amb murs de pedra en sec a banda i banda.

Es prospectà també el barranc o canyada de l'Hortolà que en un primer tram presenta un traçat

rectilini que no encaixa en el sistema viari ortogonal antic. La prospecció va documentar el seu ús viari com a camí en fossa (tot i que ha estat terraplenat) i conserva a banda i banda murs de pedra en sec. En el seu tram final, prop de Benifaió, conflueix amb un dels eixos transversals del sistema que, fins a aquest punt, tenia trams de límit de parcel·la i de camí terraplenat. A partir d'ací el camí està abandonat i molt encaixat en el substrat.

A la **subàrea 2**, la prospecció del camí d'Alcàsser a Llobai va proporcionar dades molt interessants. Es va caracteritzar un dels límits de parcel·la com un camí en fossa parcialment terraplenat amb murs de pedra en sec molt deteriorats. Actualment s'utilitza com accés als camps de la zona. També l'eix perpendicular a aquest, orientat en sentit nord-est sud-oest, es va caracteritzar com un camí en fossa terraplenat i amb murs de pedra en sec a banda i banda.

Aquest mateix eix més cap a l'oest es correspon amb un tram rectilini del barranc dels Felipons, morfologia que pot ser indicativa d'antropització. La

prospecció va permetre comprovar que aquest sector del barranc s'utilitza com a via fins i tot on presenta traçat sinuós.

Finalment, a l'eix camí del Toll-barranc Fondo es van documentar les restes d'un mur paral·lel al camí actual, que podria correspondre amb una fase anterior de la via. Es va documentar també l'ús viari del barranc Fondo en el tram al camí del Toll.

A la **subàrea 3**, al camí paral·lel per l'oest a l'antic Camí Reial es van documentar alguns trams encaixats (altres havien estat reparats) a més d'un límit de parcel·la perpendicular al camí que, en el seu tram est, és fossa de drenatge i límit parcel·lari. Mentre que al tram oest es perd la traça (solament visible en les fotografies aèries de la USAF. Més cap a l'est, la mateixa traça es va documentar perpendicular a l'antic Camí Reial, on el límit parcel·lari és una fossa de drenatge que finalitza a la Sèquia Reial del Xúquer. Tornant al camí paral·lel per l'oest a l'antic Camí Reial, també es va caracteritzar un dels límits parcel·laris com un límit encaixat en el substrat que conserva murs de pedra en sec a banda i banda. A l'est de camí, la traça segueix com sèquia canviant lleugerament l'orientació.

A l'antic Camí Reial, es va poder documentar un tram de camí abandonat que conserva l'aspecte tradicional de camí encaixat en el substrat. La vegetació cobria l'estructura, ocultant-la. El Camí Reial modern (segle XVIII) en aquesta zona no es va realitzar terraplenant l'antic, sinó que es va construir uns metres més a l'est permetent-ne la conservació de l'eix antic.

### **Àrea 5. Peu de monts de la lloma del Comte i la serra d'Alèdua (Ribera Alta)**

S'hi conserva el paisatge tradicional i la prospecció ha proporcionat abundant informació sobre la xarxa viària històrica (fig. 4 dreta).

A la **subàrea 1**, al camí de València es va documentar un llarg tram de camí en fossa. Les seues característiques originals s'han conservat en un tram abandonat, actualment cobert de vegetació, en un punt en què la carretera moderna es desvia per un altre recorregut. El camí abandonat es prospectà, podent-se documentar diversos eixos perpendiculars a la via que actualment són límits de parcel·la en fossa que actuen com drenatges de la serra d'Alèdua.

Al camí de Benifaió, la carretera moderna és paral·lela al camí antic, que ha conservat el seu aspecte previ a la construcció de la carretera. Es tracta d'un camí en fossa (encaixat en el substrat): es va documentar el seu encreuament amb un eix perpendicu-

lar també en fossa i la conservació de dues fites que marcaven el pas de l'antiga via. Al sud del camí de Benifaió, a l'àrea del Puntal, es prospectà una zona amb parcel·lari i vies que l'anàlisi arqueomorfològica havia permès associar a un sistema viari ortogonal antic. També es va documentar un camí en terrassa, orientat en sentit nord-est-sud-oest, amb murs de pedra en sec en ambdós costats.

La Senda del Puntal és un camí fondo, molt encaixat en el substrat, que presenta murs de pedra en sec a banda i banda.

A la **subàrea 2** a la zona del camí de Sueca, que és un camí fondo a la falda de les Serretes, es van documentar diversos eixos perpendiculars al camí que actualment són límits de parcel·la. El camí paral·lel al camí de Sueca pel sud és actualment una via rural en fossa: el seu sector oriental està en ús, mentre l'occidental està abandonat. Els eixos que prèviament s'havien documentat perpendiculars al camí de Sueca es van poder documentar també ací, confirmant-se que es tracta de límits de parcel·la encaixats en el substrat.

També es va caracteritzar un camí fondo paral·lel a al barranc de la Mallada. En el seu tram nord la carretera actual, que dona accés a les urbanitzacions de Los Lagos i San Patricio, discorre parcialment en paral·lel al camí fondo. En el tram sud, la traça es conserva com a camí rural. Finalment, s'ha documentat l'ús viari del camí de l'Aigua en el tram on coincideix amb el barranc d'Alèdua. Al sector on el camí divergeix del barranc també és un camí en fossa amb murs de pedra en sec a banda i banda.

## **Conclusions**

Les prospeccions dutes a terme a la tesi doctoral de la primera autora d'aquest article van permetre caracteritzar els assentaments romans de les planes al·luvials del territori històric de València, amb una precisió major que la aportada per l'Inventari de jaciments arqueològics de la Generalitat Valenciana i per algunes de les publicacions disponibles sobre poblament de la zona. En segon lloc, les prospeccions arqueomorfològiques van evidenciar les característiques històriques de les vies d'un sistema viari ortogonal pre-andalusí documentat mitjançant l'anàlisi arqueomorfològica en SIG. El treball de camp també va permetre establir la relació dels assentaments romans prospectats amb algunes d'aquestes vies, sent un dels elements de datació relativa, emprats en una fase posterior de l'estudi, que van permetre definir la identificació del sistema viari ortogonal amb una

centuriació romana. L'estudi metrològic dels eixos que formen el sistema viari ortogonal antic i la integració dels resultats de les prospeccions al projecte SIG, va permetre la identificació final d'aquest gran sistema amb la centuriació de Valentia i la seua datació a inicis del segle I d. C. Per primer cop, es realitza un treball d'aquest tipus en el territori històric de València, doncs fins la data, les hipòtesis sobre estructuració territorial romana s'havien basat exclusivament en l'estudi de l'estructuració agrària sobre cartografia i fotografia aèria i basant-se en constants mètriques, sense haver-se'n fet cap comprovació sobre el terreny.

### Bibliografia

ALAPONT I MARTÍN, LI. (coord.) (2014): *Retrobant el passat*. Catàleg del Museu d'Història i Arqueologia de Silla. Silla.

CARMONA GONZÁLEZ, P. i PÉREZ BALLESTER, J. (2011): «Geomorphology, geoarchaeology and ancient settlement in the Valencian Gulf (Spain)». *Méditerranée*, 117, pp. 61-72.

CARMONA, P. i RUIZ, J. M. (2011): «Historical morphogenesis of the Turia River coastal flood plain in the Mediterranean littoral of Spain». *Catena*, 86 (3), pp. 139-149.

— (2014): «Procesos geomorfológicos en llanos de inundación y lagos costeros mediterráneos. El cambio ambiental histórico en la Albufera de Valencia». *Cuaternalario y geomorfología*, 28 (3-4), pp. 95-106.

ORENGO, H. A. i PALET, J. M. (2010): «Methodological insights into the study of centuriated field systems: a landscape archaeology perspective». *Agri Centuriati: An International Journal of Landscape Archaeology*, 6 (2009), pp. 171-185.

ORTEGA, M. J. (en premsa): *Origen y evolución del paisaje histórico de la llanura de Valencia (siglos V a.C.-XIII d.C.). Estudio de la estructuración y ocupación del territorio entre las épocas ibérica y feudal*. Serie de Trabajos Varios del SIP. València: Diputación Provincial de València.

PALET I MARTÍNEZ, J. M. (1997): *Estudi territorial del Pla de Barcelona: estructuració i evolució del territori entre l'època ibero-romana i l'altmedieval (segles II-I aC - X-XI dC)*. (Estudis i memòries d'arqueologia de Barcelona, 1). Barcelona.

PÉREZ MÍNGUEZ, R. (2006): *Aspectos del mundo rural romano en el territorio comprendido entre los ríos Turia y Palancia*. (Serie de Trabajos Varios del SIP, 106). Diputación Provincial de València.

PINGARRÓN SECO, E. (1981): *Estructuras del poblamiento rural romano entre los ríos Magro y Palancia*. Universidad de Valencia, Facultad de Geografía e Historia.