

REIAL SOCIETAT ARQUEOLÒGICA TARRACONENSE
FUNDADA EL 1844

BUTLLETÍ ARQUEOLÒGIC

EDITAT DES DEL 1901

TARRAGONA

Època V, any 2020, núm. 42

BUTLLETÍ ARQUEOLÒGIC

REIAL SOCIETAT ARQUEOLÒGICA TARRACONENSE

Director:

JORDI LÓPEZ VILAR

Consell de Redacció:

JOAN VIANNEY M. ARBELOA (Reial Societat Arqueològica Tarraconense), DIANA GOROSTIDI (Universitat Rovira i Virgili, Institut Català d'Arqueologia Clàssica), MANUEL FUENTES (Arxiu Històric Arxidiocesà de Tarragona), RAFAEL GABRIEL (Reial Societat Arqueològica Tarraconense), MANEL GÜELL (Arxiu Històric de la Diputació de Tarragona), ELOY HERNÁNDEZ (Reial Societat Arqueològica Tarraconense), LLUÍS PIÑOL (Museu d'Història de Tarragona), JAUME TEIXIDÓ (Arxiu Comarcal del Baix Camp), JOSEP M. VERGÈS (Institut Català de Paleoecologia Humana i Evolució Social)

Consell Assessor:

JUAN MANUEL ABASCAL (Universitat d'Alacant), ACHIM ARBEITER (Georg August Universität Göttingen), MARCO BUONOCORE (Biblioteca Apostolica Vaticana), EUDALD CARBONELL (Universitat Rovira i Virgili), VALENTÍ GUAL (Universitat de Barcelona), PATRICK LE ROUX (Universitat de París XIII), JOSEP M. NOLLA (Universitat de Girona), PATRIZIO PENSABENE (Universit  di Roma La Sapienza), ISABEL ROD  (Universitat Aut noma de Barcelona, Institut Catal  d'Arqueologia Cl ssica), JOAN SANMART  (Universitat de Barcelona)

El Butllet  Arqueol gic  s l'anuari que, des de 1901, edita la Reial Societat Arqueol gica Tarraconense, i que basa la seva l nia d'actuaci  en la publicaci  de treballs d'Hist ria i ci ncies auxiliars, amb prefer ncia per l' mbit de l'Arqueologia i la Hist ria Antiga de Tarragona i el seu territori.

<https://www.raco.cat/index.php/ButlletiArq>

Tots els articles d'aquesta revista han estat sotmesos a un sistema d'avaluaci  per parells cecs (*peer review*)

Amb l'ajut de:



ISSN: 1695 - 5862

Dip sit legal: T. 14 - 1958

Edita: Reial Societat Arqueol gica Tarraconense. Apartat de correus 573, 43080, Tarragona
Impr s per Ind. Gr f. Gabriel Gibert, Cartagena 12, 43004 Tarragona - Any 2020

SUMARI

JOAN CANELA GRÀCIA, NÚRIA OTERO HERRAIZ. <i>El poblament protohistòric del Camp de Tarragona i el seu entorn: Resultats de les campanyes de prospeccions arqueològiques a l'Alt Camp (2012-2014)</i>	5
ANTONIO MOSTALAC CARRILLO, CARMEN GUIRAL PELEGRÍN. <i>La pintura romana del Museo Nacional Arqueológico de Tarragona, procedente de las excavaciones realizadas en la Cantera del Puerto (I)</i>	29
ANTONIO PEÑA. <i>Nuevamente sobre la decoración del ático del pórtico del recinto de culto a Divo Augusto en la acrópolis de Tarraco</i>	59
JULIO C. RUIZ. <i>L'epigrafia com a font topogràfica: Referències textuais a edificis i espais sacres de caràcter públic a Tarraco</i>	81
JAVIER Á. DOMINGO, PILAR BRAVO, MOISÉS DÍAZ, REIS FABREGAT, JOAN MENCHON, JOSEP FRANCESC ROIG I DOLORES YNGUANZO. <i>Nous elements d'escultura arquitectònica visigòtica trobats a Tarragona</i>	97
JORDI LÓPEZ VILAR. <i>El conjunt numismàtic de la vil·la romana del Mas dels Frares (Constantí, Tarragona)</i>	131
JORDI LÓPEZ VILAR, JOAQUÍN RUIZ DE ARBULO. <i>Inscripció gravada sobre un dolium de la vil·la romana de Cal·lípolis (Vila-seca, Tarragona)</i>	141
SANDRA CANO AGUILERA. <i>Fons bibliogràfics d'autors clàssics no cristians a la Biblioteca del Seminari Pontifici de Tarragona</i>	147
ANNA MARIA LIBERATI. <i>Joan Serra i Vilaró, Roma 1938. «Un archeologo spagnuolo agli 'Studi Romani'»</i>	173
PATRICIA TERRADO ORTUÑO, JOAN MENCHON BES. <i>Un plànol inèdit de Tarragona de 1811: Projecte de fortificació de la ciutat després del setge de la grande armée</i>	225

ANNA ISABEL SERRA MASDEU. <i>Campanars tardans del barroc tarragoní:</i> <i>El cas de Sant Miquel d'Alforja</i>	255
RAMON ALOGUÍN PALLACH. <i>Els viatges de la Mare de Déu d'Escaladei</i> . . .	267
<i>Necrològica de Jordi Morant i Clanxet</i>	279
Normes de presentació dels originals	281

UN PLÀNOL INÈDIT DE TARRAGONA DE 1811: PROJECTE DE FORTIFICACIÓ DE LA CIUTAT DESPRÉS DEL SETGE DE LA *GRANDE ARMÉE*

PATRICIA TERRADO ORTUÑO*

JOAN MENCHON BES

Ajuntament de Tarragona

RESUM

L'Ajuntament de Tarragona ha adquirit recentment un plànol de la Guerra del Francès (1808-1814) procedent d'una llibreria de París. Es tracta d'un mapa que mostra el projecte fortificació de la ciutat de Tarragona planejat per l'exèrcit napoleònic després del setge de 1811 realitzat per les tropes comandades pel mariscal Suchet. El plànol és inèdit i mostra un projecte que mai no es va arribar a dur a terme, el qual es pot datar en l'any 1811.

ABSTRACT

The Council of Tarragona has acquired a map of the city from an antiquarian bookshop in Paris dated during the Peninsular War (1808–1814). The map represents the fortification project of Tarragona after the siege of 1811 engaged by Marshal Suchet. The map is unpublished because it shows a non-built project, dated in 1811.

Paraules clau: Guerra del Francès, *Grande Armée*, Tarragona, Mariscal Suchet, cartografia, plànol.

Keywords: *Peninsular war, Grande Armée, Tarragona, Marshal Suchet, cartography, map.*

Origen i característiques del plànol

L'any 2019 l'Ajuntament de Tarragona va adquirir un plànol original i inèdit de Tarragona en venda en una prestigiosa llibreria de la ciutat de París. Aquesta llibreria té exposada en el seu web un conjunt de documents gràfics originals, publicacions i llibres d'antic d'arreu d'Europa amb els corresponents preus de

*ORCID 0000-0001-9554-1237.

venda al públic. Assabentat l'Ajuntament de la disposició del document i una vegada consultada l'oferta *online*, es va procedir a contactar amb la citada llibreria i a dur a terme la tramitació de l'expedient de compra per part de l'Ajuntament, que feliçment finalitzà el mes de novembre de 2019¹. El plànol s'acompanya dels corresponents certificats d'autenticitat i d'exportació².

Es tracta d'un plànol original de Tarragona amb unes mesures de 555 per 760 mil·límetres realitzat sobre suport paper, amb doble emmarcament lineal a tinta negra (fig. 1)³. Està dibuixat a tinta negra i aquarel·la de diferents colors. Es perfilen les corbes de nivell mitjançant jocs d'ombres de color, de manera que es marquen força bé els accidents geogràfics de l'entorn de la ciutat. Hom pot veure les barrancades de les Terres Cavades i coll de Parany, amb el turó de l'ermita de la Salut, però queden fora d'aquestes marques elevacions com el Llorito i l'Oliva, el Rec Major, la desembocadura del Francolí i els accessos a Tarragona. Es dibuixa perfectament la ciutat amb les seves fortificacions i el port, així com les illes de cases i els aqüeductes de l'Oliva i de la Font de les Morisques.

El títol es desenvolupa en tres línies centrades: la primera i segona es representen en lletra capital i cursiva, i la darrera, en minúscula cursiva, indica del nom del plànol: *Plan / de Taragone et des ouvrages projetés / pour la reduction de cette place*. S'acompanya d'una escala gràfica de 0 a 600 metres. No està datat ni signat.

1. Agrair en primer lloc a la senyora Begoña Le Bail, responsable de la llibreria Le Bail de París, la paciència i gentilesa de donar-nos la informació al respecte i saber esperar a la finalització dels tràmits de compra d'un objecte tan singular com un plànol. En segon lloc, cal agrair a l'historiador i bibliòfil Joan Ribas Boix el fet d'haver-nos indicat la venda del plànol i posar-nos sobre la pista. També a Lluís Balart, director del Museu d'Història de Tarragona, i a Jordi Piqué, director de l'Arxiu municipal, ambdós especialistes en Història Contemporània, el recolzament donat a l'hora d'avaluar la importància del document i per efectuar la seva compra. I com no agrair als funcionaris municipals dels departaments de Patrimoni Històric, Contractació i Compres, Fiscalització i Comptabilitat la seva constància per aconseguir arribar a bon terme aquesta adquisició per a la ciutat. No els enumerem individualment per por a no deixar-nos-en cap. Cal tenir en compte que comprar un plànol històric defuig molt de la tramitació normal d'una adquisició en una administració local. A més, es tracta d'una operació de compravenda d'un bé cultural entre dos estats diferents, per molt que formin part de la Unió Europea. Donem també les gràcies a la sensibilitat i suport dels consellers de Patrimoni Sra. Begoña Floria i Sr. Hermán Pinedo. I finalment al fotògraf Pep Escoda per l'excel·lent reproducció fotogràfica. Sense la participació de tots ells no hauria estat possible que aquest plànol formés ara part del Patrimoni de la ciutat de Tarragona.

2. Aquesta documentació forma part del corresponent expedient d'adquisició del document, on també hi ha els preceptius informes, decrets, documentació administrativa i document de lliurament.

3. Les cites bibliogràfiques per a plànols segueixen la norma UNE-ISO 690: 2013 de cites i elaboració de bibliografia.

Formalment s'orienta a nord com força plànols de les fortificacions de la ciutat, especialment com molts altres exemplars custodiats en els arxius francesos. L'enquadrament territorial mostra a la part inferior la mar Mediterrània i el dibuix de la costa, tot diferenciant les zones de penya-segat amb tinta gris i perfilant el roquer, els punts de platja i plans. Es marca a l'oest el meandre del riu Francolí que arriba a la mar en dos braços separats tot marcant dues illes; l'actual zona del Serrallo —llavors ocupada per fortificacions fins on ara es localitza el carrer Reial i Pont de la Petxina— i l'espai del port amb l'escullera i penya-segats on ara hi ha la platja a les vies del ferrocarril. Es dibuixa també la zona actualment on se situa la platja del Miracle, però marcada com un roquer, fins arribar a la Punta del Miracle i la Cova del Gos fins la platja de l'Arrabassada i, finalment, la desembocadura del barranc de les Terres Cavades.

El costat oest marca les elevacions de l'ermita de Salut, la muntanya dels Ermitans, el Llorito i part de la vall de les Terres Cavades. El nord mostra els contraforts del turó de l'Oliva amb el seu fortí, amb els camins contigus, fins arribar al riu Francolí, on aproximadament avui dia hi ha l'actual hospital de Joan XXIII. El costat oest tanca el dibuix amb la representació del riu Francolí, el Pont Vell i les carreteres de sortida cap a València i Montblanc, sense especificar gairebé res de la zona de l'Horta Gran.

Si fem un periple de costa a l'interior i del riu al Miracle podem observar que es dibuixa la rada del port amb l'escullera construïda feia pocs anys tal i com marquen altres documents cartogràfics de l'època com ara el *Plano que manifiesta el estado en que se hallan las obras del Puerto de Tarragona el dia 31 de diciembre de 1806*, de Juan Smith⁴. Hom pot veure representat el barri del port tot marcant l'edifici de la Duana i les traces dels actuals carrers Reial, Apodaca, Caputxins, Sant Miquel, Sant Magí, Misericòrdia, Smith, Nou de Santa Tecla, Rebolledo, Nou de Sant Oleguer, la zona dels Molins i més amunt la Mitja Lluna i les cases properes a l'actual carrer Unió. També marca el convent nou dels Caputxins, ara plaça de Sant Joan així com construccions a la zona de l'actual estació de ferrocarril⁵.

Ja dins de muralles, hom veu sobre la muralla de Sant Joan (ara Rambla Nova) la configuració urbana construïda el segle XVI pel cardenal Cervantes de Gaeta, amb els convents de Sant Francesc i Santa Clara a banda i banda, els Jesuïtes, l'hospital de Sant Pau i Santa Tecla i la Universitat Literària o Seminari

4. SMITH, J. *Plano que manifiesta el estado en que se hallan las obras del Puerto de Tarragona el dia 31 de diciembre de 1806*. [Mapa]. Escala de 400 vares de Burgos. Arxiu del Port de Tarragona. Signatura: 2639.

5. PALMA DE MALLORCA, A. de. *Las calles antiguas de Tarragona (s. XIII-XIX)*. Tarragona: Institut d'Estudis Tarraconenses Ramon Berenguer IV, vol. I, 1956, p. 21.

tot marcant la façana de l'actual Rambla Vella⁶. A l'altra banda es configura el costat septentrional d'aquest vial en el qual es delimiten les illes de cases entre el que era el carrer Sant Hermenegild, ara gairebé eliminat per la transformació urbana de la capçalera oriental del circ; Sant Oleguer, Portalet, Rere Sant Domènec fins arribar a la muralla de Sant Francesc. Cal significar que no es marca la traça de la Muralleta, construïda al darrer terç del segle XIV.

Quant a la traça urbana del que coneixem com la Part Alta, el plànol marca la morfologia coneguda dels carrers, sense especials diferències entre les illes de cases, a excepció de la Catedral, significada amb una petita creu florençada.

Ja extramurs, cap al nord i nord-est sengles traces marquen l'aqüeducte dels arquebisbes Santiyán i Armañá el qual duia l'aigua procedent de Puigpelat seguint *mutatis mutandi* l'antiga traça del romà; i el de la Font de les Morisques o Llorito, del segle XVI, que proveïa la Part Alta amb aigua d'aquesta deu periurbana⁷. Al sud, a la zona de la platja del Miracle es dibuixa el convent de la Trinitat que hom va construir a l'amfiteatre romà i uns espais verds que podríem associar a una bassa i conducció associada, documentats el 2009 als actuals jardins de les Tres Granotes, al costat de l'amfiteatre⁸. Al peu de la contramuralla de l'actual Passeig de Sant Antoni, un altre marcat verd indica espais parcel·lats i alguna construcció.

6. PALMA DE MALLORCA, A. de. *Las calles antiguas de Tarragona (s. XIII-XIX)*. Tarragona: Institut d'Estudis Tarraconenses Ramon Berenguer IV, vol. II, 1958 *passim*; RAMOS MARTÍNEZ, M. LL.; RIU-BARRERA, E. "Rambla Vella de Tarragona, de Tridentina a lliberal". XXXV *Assemblea Intercomarcal d'Estudiosos, Valls-Vila-rodona, octubre de 1989*. Valls: Institut d'Estudis Vallencs, 1989, vol. I, p. 71-93.

7. DDA. *L'Aigua a la història de Tarragona: 200 anys de la seva arribada (1798/1998)*. Tarragona: Ematsa, 1998; JORDÀ FERNÁNDEZ, A. M. *Poder i comerç a la ciutat de Tarragona al segle XVIII*. Tarragona: Institut d'Estudis Tarraconenses Ramon Berenguer IV, 1988; RECASENS COMES, J. M. *L'aigua a Tarragona. De la romanització a la industrialització*. Tarragona: Arola Editors i Ajuntament de Tarragona, 2011; ROVIRA GÓMEZ, S.-J.; FÀBREGAS ROIG, J. *L'edat moderna a Tarragona. Una època de contrastos*. In DUCH PLANA (dir.) *Història de Tarragona*, Lleida, Pagès editors, vol. III, 2011. Sobre la tasca d'Armañá i Santiyán a Tarragona, properament es publicarà un recull sobre els Cicles de Patrimoni organitzats per la Biblioteca-Hemeroteca Municipal de Tarragona, la Biblioteca Pública de Tarragona, la Reial Societat Arqueològica Tarraconense, la Biblioteca del Seminari Pontifici de Tarragona, l'Institut Català d'Arqueologia Clàssica i la Universitat Rovira i Virgili (VIRGILI BERTRAN, M. E.; TERRADO ORTUÑO. *Francesc Armañá (1718-1803) i Ramon Foguet (1729-1794). La il·lustració a la Tarragona del segle XVIII*. Tarragona: Universitat Rovira i Virgili, en premsa). És de precepte la consulta de RODRÍGUEZ MAS, A. *El arzobispo urbanista (D. Joaquín de Santiyán y Valdivielso) 1779-1783*. Tarragona: Reial Societat Arqueològica Tarraconense, 1956.

8. Excavació arqueològica inèdita finançada per l'Ajuntament de Tarragona. Direcció Sra. Cristina Cuenca, empresa Apex Arqueologia i Patrimoni.

A banda d'aquests elements del paisatge urbà de la Tarragona no hi ha gaire més dades a excepció d'un òptim marcatge de l'orografia a base de jocs d'ombres i textures que grafien una primera sort de corbes de nivell, la vitalitat de camins i per suposat les fortificacions de les quals en parlarem tot seguit (fig. 2).

Una aproximació a les fortificacions de Tarragona fins a la Guerra del Francès

El caràcter de plaça militar de Tarragona és un tret intrínsec des de la seva generació com a realitat urbana. L'orografia del turó on neix la ciutat, la situació estratègica sobre una badia, prop de la desembocadura d'un riu, en una cruïlla de comunicacions terrestres i marítimes, l'existència d'aigua potable i una àmplia plana fèrtil que comunica de forma més o menys practicable amb la vall de l'Ebre, les planes de la Depressió Central Catalana i pel Penedès cap el delta del Llobregat i la Catalunya Central, són característiques que converteixen la ciutat en un punt estratègic⁹.

Disposem de poques dades arqueològiques per traçar les característiques de Tarragona en època protohistòrica més enllà de la troballa de materials ceràmics dels segles VII-VI a.C. en excavacions de la ciutat baixa (carrer Jaume I)¹⁰. Tot i la importància de la ciutat ibera de *Tàrrakon* a situar entre el promontori del carrer Caputxins, el paleoport i la llera del riu, no coneixem ni la seva extensió

9. ARRAYÁS MORALES, I. *Morfología histórica del territorio de Tarraco (ss. III - I a.C.)*. Barcelona: Universitat de Barcelona, 2005; GABRIEL COSTA, R. "Aproximació a la topografia antiga de Tarragona". *Butlletí Arqueològic*, Tarragona, RSAT, V època, 23 (2002), p. 281-327; MACIAS SOLÉ, J. M.; REMOLÀ VALLVERDÚ, J. A. "Topografía y evolución urbana". In Dupré Raventós, X. (ed.) *Las capitales provinciales de Hispania. Tarragona Colonia Iulia Urbs Triumphalis Tarraco*. Roma: L'Erma di Bretschneider, 2004, p. 27-39; MENCHON BES, J.; MASSÓ CARBALLIDO, J. *Les muralles de Tarragona. Defenses i fortificacions de la ciutat (segles II a.C - XX d.C.)*. Tarragona: Cercle d'Estudis Guillem Oliver, 1999.

10. ADSERIAS SANS, M., POCIÑA LÓPEZ, C. I REMOLÀ VALLVERDÚ, J. A. "L'hàbitat suburbà portuari de l'antiga Tàrraco. Excavacions al sector afectat pel PERI 2 (Jaume I - Tabacalera)". In RUIZ DE ARBULO Bayona, J. (ed.) *Tàrraco 99: Arqueologia d'una capital provincial romana*. Tarragona: Universitat Rovira i Virgili, 2000, p. 137-152; BEA CASTAÑO, D. "El port romà de Tarraco, aportacions historiogràfiques i noves interpretacions. La intervenció arqueològica als solars de l'UA 15 de Tarragona (Tarragonès)". *Citerior: arqueologia i ciències de l'Antiguitat*. RSAT, Tarragona, 4 (2008), p. 149-185; CANELA GRÀCIA, J. *Evolució del poblament i el paisatge a la Cessetània occidental durant el 1r mil·lenni a.C.* Tesi doctoral. Universitat Rovira i Virgili, 2014, inèdita (<https://www.tdx.cat/handle/10803/296436> consulta 09.04.2020); DÍAZ GARCÍA, M.; GIMENO MARINÉ, M.; MESAS TORRONTERAS, I. "Nuevos datos sobre la evolución del área portuaria occidental y fluvial de Tarraco. Últimas excavaciones en la UA 15 y en la C/Vidal i Barraquer (Antigua Sofrera Pallarès)". In LÓPEZ VILAR, J. (ed.), *Tarraco Biennial. Actes del 2n Congrés Internacional d'Arqueologia i el Món Antic. August i les províncies occidentals. 2000 anys de la mort d'August*. Tarragona: Fundació Privada Mutua Catalana, 2015, p. 229-236.

total ni tampoc les defenses que sens dubte havia de tenir. Amb l'arribada dels Escipions el 218 aC dalt de tot del turó s'estableix una base militar de la República que hom ha convingut definir-la com el *praesidium* i que serà l'embrió del primer assentament urbà dels romans fora de la Península Itàlica¹¹. El seu desenvolupament com a realitat urbana cristal·litza amb la *Colonia Iulia Urbs Triumphalis Tarraco*. La construcció de les seves muralles entesa en dues fases separades en el temps no solament marcarà unes defenses potents des del segle II aC. sinó també el *pomerium* urbà, vigent pràcticament fins el segle XIX, quan les muralles acaben sent arranades a la ciutat baixa però es preserven *in extremis* al centre històric¹².

Aquest perímetre d'una mica més de 3'5 km de la muralla republicana es mantingué fins època visigoda. També es fa palesa la inexistència de necròpolis *intramurs* fins el moment en què l'Església estableix la seva seu episcopal al Recinte de Culte Imperial, i es documenten els primers enterraments al voltant de l'església Mare o *Sancta Iherusalem*. Quant el període islàmic, poca cosa sabem d'una ciutat que desapareix com a referent urbà de la Marca Superior però que sens dubte continua habitada i transitada. Les fonts àrabs ens parlen de *Tarragona* com una ciutat fantasma, misteriosa, plena de perills on imperen les grans construccions del seu esplendor romà, amb quantitat de marbres i muralles que no solament es deuen relacionar amb les fortificacions del segle II aC encara dempeus, sinó també als espectaculars murs del Concili Provincial i altres construccions monumentals¹³.

11. ADSERIAS SANS, M.; BURÉS VILASECA, L.; MIRÓ ALAIX, M. T.; RAMÓN SARIÑENA, E. 1993: "L'assentament pre-romà de Tarragona". *Revista d'Arqueologia de Ponent*. Universitat de Lleida, Lleida, 3 (1993), p. 177-226; MACIAS SOLÉ, J. M.; GUITART DURAN, J.; FIZ FERNÁNDEZ, I.; MIRÓ ALAIX, M. T.; PIÑOL MASGORET, LL. (dir.). *Planimetria arqueològica de Tàrraco*. Tarragona: Ajuntament de Tarragona-Institut Català d'Arqueologia Clàssica-Servei d'Arqueologia de la Generalitat de Catalunya, 2007; OTIÑA LÓPEZ, P.; RUIZ DE ARBULO, J. "De Cese a Tàrraco. Evidencias y reflexiones sobre la Tarragona Ibérica y el proceso de romanización". *Empúries*. Museu d'Arqueologia de Catalunya, Barcelona, 52 (2000), p. 107-136; PIÑOL MASGORET, LL. "Oppidum ibérico y Praesidium romano el territorio de Tarraco en el 218 a.C., algunas reflexiones". *Oppidum: cuadernos de investigación*, IE Universidad, Segovia, vol. 1 (2008), p. 35-52.

12. Existeixen força publicacions sobre la història de Tarragona des d'època protohistòrica fins als nostres dies. No és el nostre objectiu citar-les aquí totes. Per tenir una visió general, consultar notes 9, 10 i 11.

13. Per una visió diacrònica de les muralles i fortificacions de la ciutat de Tarragona, vid.

HAUSCHILD, Th. *Arquitectura romana de Tarragona*. Tarragona: Ajuntament de Tarragona, 1983; MASSÓ CARBALLIDO, J. *Recopilación sussinta de las antigüedades romanas se allan del tiempo de los emperadores romanos en la ciudad de Tarragona y sus cercanías (Joseph Boy 1713)*. Tarragona: Bibliofils Tarraconenses, 1996; MENCHON BES, J. "Tarragona, un dibuix de la ciutat en temps de la Guerra dels Segadors atribuït al pintor italià Ercole Bazzicaluva". *Arqueologia Medieval*, Associació Catalana d'Arqueologia Medieval, Barcelona, 3, 2007, p. 98-101; MENCHON BES, J. *La mu-*

La ciutat, un cop recuperada la seva vida urbana pels feudals en un llarg procés entre els segles XI i XII, passà a ocupar l'espai de la Part Alta i aviat una part de l'antic port, amb una organització urbanística multipolar que en certa manera era la de la *Tarraco* de l'Antiguitat Tardana. És llavors quan les muralles romanes, convenientment arranjades, reforçades i protegides amb el Mur Vell (s. XII) i la Muralleta (s. XIV) tornen a tenir significat defensiu, però a la Part Alta. La resta de fortificació, de la qual només tenim referències col·laterals comença a patir un procés d'abandonament, desmuntatge i reciclatge que s'allarga fins el segle XIX i en alguns punts el XX amb el desmuntatge dels darrers segments de mur, cas del carrer Lleida els anys 30 tal i com testifica Mn. Joan Serra Vilaró¹⁴.

A partir del segle XIV, com es veu en la Guerra dels Dos Peres (1462-1472), nous ginyers canviaran i molt la manera de fer la guerra. La ignició de la pólvora negra comprimida dins tubs metàl·lics reforçats permetia no sense perill llençar

ralla romana de Tarragona. Una aproximació. Barcelona: Societat Catalana d'Arqueologia, 2009; MENCHON BES, J. "Fortificaciones y defensas de la ciudad de Tarragona: del siglo II aC al siglo XIX". In ABELLA PLANTÉS, D.; CARDONA ESCANERO, G.; HERNÁNDEZ CARDONA, F. X. (eds.) *I Jornadas de Patrimonio defensivo en época moderna. In memoriam Agustí Vehí Castelló*. Madrid, Ministerio de Defensa, 2013, p. 117-130; MENCHON BES, J. "Les fortificacions de Tarragona i la Guerra del Francès". In DDAA. *Tarragona i la Guerra del Francès. Conferències 2012/2013*. Tarragona: Fundació Privada Mútua Catalana, 2014, p. 121-152; MENCHON BES, J. "La ciutat de Tarragona entre l'antiguitat tardana i els segles XII-XIII. La recuperació d'un espai urbà". In DDAA. *Actes del V Congrés d'Arqueologia medieval i moderna a Catalunya*. Barcelona; Institut de Cultura de Barcelona, vol I, 2015, p. 83-116; MENCHON BES, J. "El paso de las murallas romanas y medievales a las fortificaciones modernas en la ciudad de Tarragona (siglos XV-XVII)". In ABELLA PLANTÉS, D.; HERNÁNDEZ CARDONA, F. X.; ROMERO SERRA, M. (eds.) *II Jornadas de Patrimonio defensivo en época moderna*. Madrid, Ministerio de Defensa, 2017, p. 221-234; MENCHON, J. "Arquitectura militar en el Campo de Tarragona, Conca de Barberà y Priorat (provincia de Tarragona) entre época medieval y moderna (siglos XV-XVI). Algunos ejemplos". In ABELLA PLANTÉS, D.; HERNÁNDEZ CARDONA, F. X.; ROMERO SERRA, M. (eds.) *II Jornadas de Patrimonio defensivo en época moderna*. Madrid, Ministerio de Defensa, 2017, p. 235-247; MENCHON BES, J. "Murallas de Tarragona, algunas reflexiones en torno a su conservación y puesta en valor". In DDAA. *Simposium Internacional de Murallas-Ciudades Fortificadas Patrimonio Mundial. Ávila, 14-16 junio 2016*. Ávila: Grupo Ciudades Patrimonio de la Humanidad, 2017, p. 41-97; MENCHON BES, J. *Carreus, columnes, inscripcions... i pedres trencades a Tarragona. Sobre la construcció, el reciclatge de materials, usos i espais en època antiga i medieval*. Barcelona: Patrimoni 2.0, 2000; MENCHON BES, J.; MASSÓ CARBALLIDO, J. *Les muralles de Tarragona. Defenses i fortificacions de la ciutat (segles II aC - XX dC.)*. Tarragona: Cercle d'Estudis Guillem Oliver, 1999; MORERA LLAUDADÓ, E. "Nuestras murallas antiguas y modernas". *Boletín Arqueológico*. Real Societat Arqueològica Tarraconense, Tarragona I època, 22, (1919), p. 25-43; TED'A: "Aproximació a les fortificacions de Tarragona en èpoques moderna i contemporània. Excavacions en el sector 'Castell del Rei-baluard de Carles V'". *Quaderns d'Història Tarraconense*. Institut d'Estudis Tarraconenses Ramon Berenguer IV, Tarragona, X (1991), p. 87-122.

14. SERRA VILARÓ, J. "La muralla romana de Tarragona". *Archivo Español de Arqueología*, Consejo Superior de Investigaciones Científicas, Madrid, XII, núm. 76 (1949), p. 221-36.

projectils a gran velocitat contra els enemics i les seves construccions defensives, amb uns resultats molt més letals que els sistemes fins llavors vigents d'impacte directe o artilleria propulsada per sistemes merament mecànics de torsió, palanca o propulsió manual. Neix d'aquesta manera l'artilleria de foc, la poliorcètica pirobalística. La major potència de foc de les noves màquines de guerra, el seu perfeccionament en la fabricació, utilització i seguretat pels seus servidors, de manera sostinguda, va permetre la seva proliferació. I el fet és que les defenses verticals, esveltes i altes de tradició antiga poc podien fer per a protegir castells, viles i ciutats. En fi, una nova manera d'atacar comportava intrínsecament una nova manera de defensar-se.

Després dels primers intents no prou exitosos de reforçar murs, torres i baluards amb talussos i rafes a la base, es passa a un segon estadi on entren en joc noves maneres de construir les fortificacions, encara amb forta influència de la poliorcètica medieval, com és el cas de les construccions de planta circular als castells de la Mota i Berlanga de Duero a Castella, o el de Salses al Rosselló, el qual s'ha pres com l'epígon de l'arquitectura militar medieval¹⁵. Però al final s'imposa la doctrina constructiva de fortificacions poligonals que s'ha convingut a denominar com la traça italiana doncs els grans teòrics son precisament d'aquestes terres que a principis de l'època moderna eren en constants enfrontaments bèl·lics.

Els reforços de defenses medievals es poden veure a Tarragona amb un seguit de reparacions de les muralles a la capçalera del circ, com les obres efectuades a la Torre Grossa entre 1446 i 1447¹⁶. Després del malmetement de la defensa en el setge de 1462: reforç i reparació de la Muralleta, construcció de la torre d'en Tintorer, el talús de la base de la torre anterior al baluard de Sant Antoni i el parament contigu en direcció al portal així com l'ampliació de la Torre Grossa¹⁷. Ara bé, la situació d'inestabilitat de la Corona o les accions de pirates i corsaris al llarg del segle XVI van comportar la construcció d'un seguit de baluards de traça italiana que reforçaven els angles de la muralla: Sant Antoni (1527), Carles V o de les Monges (1545), Benedicció o Fortí Negre (1549) així com la torre del Port (1527).

15. CORTADA COLOMER, Ll. *Estructures territorials, urbanisme i arquitectura poliorcètics a la Catalunya preindustrial. De l'antiguitat al segle XVII*. Barcelona: Institut d'Estudis Catalans, vol. I, 1998, p. 107-187.

16. SÁNCHEZ REAL, J. *Obra menor*. Tarragona: Institut d'Estudis Tarraconenses Ramon Berenguer IV, p. 123-142; SÁNCHEZ REAL, J. *Las murallas de Tarragona*. Tarragona: Ajuntament de Tarragona, 1986, p. 43-44.

17. MENCHON BES, J.; MASSÓ CARBALLIDO, J. *Las murallas de Tarragona...* p. 60-68; MENCHON BES, J. *Carreus, columnes, inscripciones...* en premsa.

PALMA DE MALLORCA, A. de. *Las calles antiguas de Tarragona...* vol. II, p. 31-49.

En temps del cardenal Gaspar Cervantes de Gaeta (1568-1575) l'espai entre els convents de Santa Clara i Sant Francesc és organitzat amb la construcció del nou hospital, la universitat literària i el convent dels jesuïtes organitzant-se de bell nou vell espai públic que ara coneixem com la Rambla Vella¹⁸. En ser fora de la Muralleta, calia protegir la zona convenientment, de manera que el prelat va promoure la construcció de la Muralla de Sant Joan, amb nous baluards, un projecte que per raons econòmiques no finalitza realment fins la seva traça definitiva ja en temps de la Guerra dels Segadors¹⁹.

Resoldre el finançament de les obres de fortificació de Tarragona va ser una constant almenys des de l'època medieval com es veu per exemple amb les tensions entre el rei, l'arquebisbe i capítol de la Catedral i el Consell de la ciutat, fins i tot les poblacions del Camp. Les situacions de crisi econòmica, la manca de cabals i les poques ganades d'uns i altres d'assumir els costos van fer que manta vegades les obres s'allarguessin, es fessin de manera força discontinua i la qualitat no fos la desitjada. Seria el cas ja comentat de la Muralla de Sant Joan, malgrat els perills d'atacs no solament del bandolerisme i la pirateria sinó també d'enemics de la corona hispànica.

De fet eren uns temps de conflictes constants com es veu especialment a partir del segle XVII amb les guerres dels Trenta Anys (1618-1648), Segadors (1640-1659), dels Nou Anys (1688-1697), Successió (1700-1714), Gran (1793-1795) per concloure amb la del Francès (1808-1814), l'arribada dels Cent Mil Fills de Sant Lluís (1823) o les Carlinades.

La Guerra de Separació o dels Segadors va marcar un abans i un després per Tarragona. La ciutat va quedar dins l'òrbita castellana a l'igual que Tortosa. Per això el marquès de los Vélez no solament la converteix en capital de facto del seu bàndol a Catalunya després de la desfeta humiliant de la batalla de Montju-

18. GALENDE DÍAZ, J. C. "Tarragona y su documentación histórica a finales del Antiguo Régimen". *Quaderns d'Història Tarraconense*. Institut d'Estudis Tarraconenses Ramon Berenguer IV, Tarragona, 14 (1996) p. 227-253; LLOP TOS, J. *Història, urbanisme i arquitectura a l'entorn de la Rambla Vella de Tarragona*. Tarragona. Cercle d'Estudis Econòmics i Socials Guillem d'Olivé, 2016. p. 43-46; RAMOS, M. L. ; RIU-BARRERA, E. "Rambla Vella de Tarragona..."

19. MENCHON BES, J. "El paso de las murallas romanas y medievales a las fortificaciones modernas en la ciudad de Tarragona (siglos XV-XVII)". In ABELLA PLANTÉS, D.; HERNÁNDEZ CARDONA, F. X.; ROMERO SERRA, M. (eds.) *II Jornadas de Patrimonio defensivo en época moderna*. Madrid, Ministerio de Defensa, 2017, p. 221-234; MENCHON BES, J. "Murallas de Tarragona, algunas reflexiones en torno a su conservación y puesta en valor". In DDAA. *Simposium Internacional de Murallas-Ciudades Fortificadas Patrimonio Mundial. Ávila, 14-16 junio 2016*. Ávila: Grupo Ciudades Patrimonio de la Humanidad, 2017, p. 41-97.

ïc,²⁰ sinó que la fins llavors tranquil·la ciutat tridentina i bàsicament eclesiàstica esdevé presidi, és a dir plaça forta.

Tarragona es va preparar per la guerra i el mateix 1640 es van dur a terme treballs d'adobament de les defenses i de construcció de fortificacions provisionals. I aviat va patir el segon setge de la seva història després de la restauració medieval de la ciutat²¹.

Els francocatalans van marxar de Tarragona a finals de 1640 ja que era preferible perdre la plaça, deficientment protegida, tot i els primers treballs realitzats, i reforçar Barcelona. El fet és que el marquès de los Vélez es fa amb la ciutat i entre maig i agost de 1641 la ciutat pateix un primer atac que trenca les defenses de la banda oest, però aixequen el setge per la proximitat dels estols castellans. Durant aquesta primera propugnació, un seguit de punts comencen a ser fortificats, com l'Oliva, o ja s'utilitzen per atacar la plaça, cas de la muntanyeta del Llorito.

Salvada la plaça calia fortificar-la convenientment. Hom va preparar els corresponents projectes, força similars del capità de Sexti i de Marco Antonio Gandolfo, dels quals coneixem els corresponents plànols²². Bàsicament pretenien reforçar la Part Alta amb una contramuralla o *falsabruga* i establir una sèrie de defenses al llarg de la vella muralla romana fins el port, on es veuria protegida amb noves fortificacions, entre elles el Fort Reial sobre el penya-segat que ara es marquen pels carrers Eivissa, Zamenhoff i Caputxins. La banda de llevant, quedava a esguard pel fort desnivell sobre la mar, que complicava i força una acció d'atac. El flanc meridional es tancava definitivament amb la Muralla de Sant Joan iniciada en temps de Cervantes de Gaeta. La corresponent cartografia històrica d'aquesta època és el notari dels ràpids canvis de fortificació entre els

20. 26 de gener de 1641, contra tot pronòstic, les milícies de la Coronela de Barcelona amb les tropes franceses van vèncer els *tercios* castellans del Marquès de los Vélez havent perdut segons les cròniques entre 13 i 19 banderes. Els comptes no es van passar fins el 26 de gener de 1939 amb els generals Yagüe i Solchaga quan van "alliberar" la Ciutat Comtal a les darreres operacions de la Guerra Civil.

21. GÜELL JUNKERT, M. *El setge de Tarragona de 1641*. Tarragona: Consell Comarcal del Tarragonès, 2003 *passim*.

22. El primer dels plànols és el següent: Anònim. *Taragona*. [Mapa] (1642). Col·lecció privada del Pozo. publicat DEL POZO, P. *18 planos de castillos de la margen izquierda del Ebro*. Barcelona, 1984. El segon plànol es conserva a l'Arxiu Militar de Simancas: Anònim (24/01/1642) *Planta de la Ciudad de Taragona con sus nuevas fortificaciones* [Mapa]. Escala ca. 1:2.600. 500 peus de Castella [= 5,5 cm]. Archivo General de Simancas. Sección de Mapas, Planos y dibujos. Signatura MPD, 10, 086. Sobre aquests plànols, veure GABRIEL COSTA, R.; HERNÁNDEZ FERNÁNDEZ, E. "Proyecto de fortificación de la ciudad de Tarragona en 1641". *Bulleti Arqueològic*, Reial Societat Arqueològica Tarraconense, Tarragona, època V, 3 (1981) p. 59-63; NEGUERUELA MARTÍNEZ, I. "Dos importantes planos de Tarragona en el Archivo de Simancas". *Quaderns d'Història Tarraconense*, Institut d'Estudis Tarraconenses Ramon Berenguer IV, Tarragona, V (1985), p. 59-75.

moments d'aquest primer setge i el que esdevindrà pocs anys després, el 1644. És llavors quan el Marquès de La Motte torna a atacar Tarragona. Des de Santa Magdalena de Bell-lloc i Les Forques (l'Oliva) comencen a expugnar la plaça fins que obren bretxa prop del baluard dels Molins o dels Canonges (actual plaça de Braus) i assalten la plaça fins establir un nou front davant la muralla de Sant Joan dos dies després. Aconsegueixen trencar les defenses i assalten la plaça infructuosament. L'aferrissada defensa fa que els francocatalans aixequin el setge el 14 de setembre.

Les operacions dels setges de 1462, 1641 i 1644 tenen trets comuns, com atacar la ciutat bàsicament des de la banda de terra, que és la part més feble, i preparar l'assalt final des del flanc meridional, així com aprofitar en els dos darrers les elevacions de l'entorn de Tarragona com a punts d'atac de l'artilleria. Això no va succeir el 1462, doncs encara no hauria uns ginys prou desenvolupats per disparar des d'aquelles distàncies. Però el setge va tenir un plantejament semblant: al convent de Sant Francesc, el mariscal Escocès i el senescal de Poitiers amb l'artilleria, al de Sant Domènec, el comte de Foix i Poncet de Ribera amb més canons; davant la guàrdia de Socors, el gran Escudier i a Santa Clara les hosts de Joan II. L'armada era al port de Salou²³.

D'altra banda, l'assalt final per les Rambles sembla formar part de la doctrina de tot setge a Tarragona, tal i com es veu en els tres que va patir, tot trencant en el primer els murs de la Muralleta, i en el tercer la Muralla de Sant Joan. El mateix esdevindrà amb el de maig-juny de 1811 amb l'assalt final la fatídica vigília del dia de Sant Pere.

El desenvolupament de les fortificacions de Tarragona a partir de la Guerra dels Segadors segueix els plantejaments poliorcètics a l'ús pels enginyers de la corona hispànica. Certament, la traça italiana a l'hora de construir els sistemes defensius va portar a dos plantejaments ben diferents. L'un es coneix com la fortificació *a l'exterior*, i l'altre *a l'interior*²⁴.

Les guerres als Països Baixos, un territori ben pla i difícil de defensar va plantejar un sistema en profunditat amb la generació de diverses línies fortifica-

23. CORTIELLA ÒDENA, F. *Una ciutat catalana a darerries de la baixa Edat Mitjana: Tarragona*. Tarragona: Institut d'Estudis Tarraconenses Ramon Berenguer IV, 1984, p. 341-353; MORERA LLAUDADÓ, E. "Nuestras murallas antiguas y modernas..." en concret p. 29; MORERA LLAURADÓ, E. *Tarragona Cristiana*. Tarragona: Institut d'Estudis Tarraconenses Ramon Berenguer IV, vol. III, 1997, p. 244-250.

24. CORTADA COLOMER, Ll. *Estructures territorials, urbanisme i arquitectura poliorcètics...* vol. I, p. 215-222; ROSSELLÓ VERGER, V. M. *Toponímia, geografia i cartografia*. València: Universitat de València, 2004; SEGOVIA BARRIENTOS, F. "Plaza de Tarragona". In SEGOVIA BARRIENTOS, F.; NOVÓA RODRÍGUEZ (eds.) *El arte abaluartado en Cataluña. Estrategia de defensa en el siglo XVIII*. Madrid: Ministerio de Defensa, 2013, p. 401-23.

des amb muralles defensades per baluards i davant seu construccions avançades com els revellins o mitjallunes, contraguàrdies etc. La intenció era ampliar al màxim l'espai protegit davant la plaça per poder allunyar al màxim el foc enemic l'objectiu del qual era el que es diu desenfilars les defenses, vaja, destruir-les. La progressió en l'espai d'aquest sistema defensiu ben extens, d'aquí el nom a l'exterior, es materialitzava amb construccions amb les cares posteriors —les goles— desguarnides de manera que si queien en mans de l'assaltant, es podessin batre sense problemes amb foc artiller i de fuselleria. Per contra, generaven uns circuits ben complicats amb angles morts, una gran necessitat de tropes i artilleria, així com un cost elevat per la seva construcció i manteniment. I aquest és el cas de Tarragona.

En canvi, el sistema francès o a l'interior basa el seu plantejament doctrinal en l'enginyer d'Enric IV Joan Errand Bar-le-Duc (1554-1610). A diferència dels postulats de flamencs, italians i castellans, ideava una línia de defensa única, molt compacta. Però la gran concentració de potència de foc en un espai reduït generava d'entrada un problema: la condensació de les fumarades de la pólvora negra, que no solament dificulta la visió, sinó la respiració dels defensors. Aquest plantejament menys atrevit a l'hora de fortificar-se gira al darrer quart del segle XVII amb Sebastien La Prèste de Vauban (1633-1707), al servei de Lluís XIV. La paradoxa és que no propugna un sistema de defensa a l'interior, sinó que ordena el de l'exterior mitjançant una gran profunditat i adaptabilitat a la geografia de cada plaça²⁵.

S'estableixen, d'aquesta manera, tres sistemes o línies de fortificació tot emprant els recursos poliorcètics ja coneguts i provats de llunetes, revellins, contraguàrdies, tenalles... de manera que el foc enemic es contenia ben lluny. I el mateix a l'hora d'assetjar una plaça, tot organitzant l'assalt en tres línies d'atac paral·leles que van avançant conforme es castiga l'objectiu d'atac. És clarament el que va fer La Motte a la Guerra dels Segadors, i encara més Suchet el 1811.

Cal dir, com apunta Díaz Capmany²⁶, que Vauban no va generar una nova teoria poliorcètica, sinó que el mite el creen els seus deixebles i seguidors. El

25. BONET CORREA, A. *Cartografía militar de plazas fuertes y ciudades españolas: siglos XVII-XIX: planos del Archivo Militar Francés*. Madrid: Instituto de Conservación y Restauración de Bienes Culturales, 1991, p. 28; CAPDEVILA SUBIRANA, J. "Del arte a la geometría. Cartografía militar de los siglos XVII y XVIII en Cataluña". In SEGOVIA BARRIENTOS, F.; NOVÓA RODRÍGUEZ (eds.) *El arte abaluartado en Cataluña. Estrategia de defensa en el siglo XVIII*. Madrid: Ministerio de Defensa, 2013, p. 453-469.

26. DÍAZ CAPMANY, C. "La estrategia de defensa en Cataluña. De Vauban a Cermeño. Cien años de fortificaciones, Fortificaciones y control territorial el Cataluña frente a presiones de Francia". In SEGOVIA BARRIENTOS, F.; NOVÓA RODRÍGUEZ (eds.) *El arte abaluartado en Cataluña. Estrategia de defensa en el siglo XVIII*. Madrid: Ministerio de Defensa, 2013, p. 63-80.

seu mèrit va ser reordenar el sistema de fortificació a l'exterior. Però hi ha una altra realitat, la plaça de Tarragona com també la de Tortosa, ambdues amb el plantejament bàsic de fortificació de temps de la Guerra dels Segadors, i per enginyers al servei de la corona hispànica, són sistemes a l'exterior semblants al que propugnarán els vaubanistes, en certa manera *avant la lettre*.

La traça defensiva ideada per l'enginyer Marco Antonio Gandolfo a Tarragona és la base doctrinal de les fortificacions de la ciutat que amb major o menor fortuna es van construir fins la Guerra del Francès. Ara bé, passada la Guerra dels Segadors, la plaça no les tenia ni molt menys acabades. Com sempre, la continuació de les tensions bèl·liques amb els altres regnes europeus van ocupar els fons de la Corona en altres empreses. Les exaccions de diners van ser un problema constant, no solament pel Camp i la ciutat, sinó per tot el país. Per exemple, la formació de la Marca Pirenaica després de la Pau dels Pirineus (1659) va comportar que Tarragona hagués d'aportar diners per les fortificacions en aquesta banda del país, tal i com marquen per exemple les cartes reials²⁷.

La nova contesa bèl·lica motivada per la successió a la corona de Carles II va ser de nou revulsiu per continuar amb la construcció de les fortificacions de la ciutat. Tarragona era en el bàndol austriacista fins que els tractats de pau amb els borbònics van fer que el marquès de Lede l'ocupés pacíficament el dia 14 de juliol de 1713. Tarragona es va lliurar d'un setge, al contrari que Barcelona mesos després, però en menys de cent anys en va patir un de molt més cruel per part de la *Grande Armée*.

Sempre s'ha entès que els austriacistes, especialment els anglesos, van implementar les fortificacions de la ciutat, concretament les *falsabragues*, però ja eren traçades i aixecades almenys en part, tot i que cal escatir fins quin punt eren operatives. Són uns temps en què l'esforç poliorcètic no solament es concentra en reparar i acabar murs, cortines, baluards, etc; sinó que es trava una segona línia defensiva que tampoc no es conclou. Aquesta anella es conformaria d'est a oest i de sud a nord per una sèrie de construccions que defensaven la plaça d'atacs pel camí ral de Barcelona, i de les propugnacions des dels turons propers, així com reforçar el flanc occidental, precisament la zona més plana en direcció al riu Francolí i per on va atacar *La Motte*.

Així es generarà una línia defensiva reforçada pel fortí de la Reina, el de Sant Jordi, la Plaça d'Armes, els baluards de la Creu, Sant Jeroni (ja fortificat a la Guerra dels Segadors), Staremberg, Sant Pere, del Rei al voltant de la Part Alta, i el reforç del Roser, Sant Pau i la cortina en direcció al port amb el d'Aspres (del segle XVII), els Canonges fins arribar a l'amalgama de fortificacions a la

27. COMPANYS FARRERONS, I.; PIQUÉ PADRÓ, J. *Catàleg de les cartes reials i dels lloctinents generals (1321-1734)*. Tarragona: Ajuntament de Tarragona, 1999.

zona de mar i la muralla de costa que tampoc no acaba de cloure's fins força més tard. Precisament aquí ja tenim defenses força més antigues com la Torre del Port o la fortificació dels Napolitans que marca la cartografia siscentista, així com la muralla de mar amb el seu baluard i la Lluneta del Príncep. Però el cert és que la defensa de la ciutat baixa entre el que ara és la Rambla Nova i el carrer Reial, traçada i construïda en part al segle XVII no era prou ben resolta. En el fons era una línia única més o menys complementada amb més construccions defensives, amb errors de traça i deficiències constructives que no van servir per parar l'assetjament dels regiments napoleònics tot i construccions com el baluard d'Orleans, el Fort Reial o les defenses de la zona de mar.

De fet, la tercera línia de defensa, que comença a deixar-se veure abans del setge de 1641 amb un intent no reeixit a l'Oliva, no es materialitza, o ho fa amb dificultats fins la Guerra del Francès, amb un projecte no reeixit de fortí artillat sobre la platja de l'Arrabassada, els fortins dels Ermitans i Loreto i en especial el fort de l'Oliva, i ja a la costa l'insuficient fortí del Francolí distanciat de les defenses portuàries i només connectat amb elles per una cortina.

Un altre important esdeveniment que va canviar la configuració de la ciutat i de les fortificacions a la zona del port va ser el començament de les obres del port modern. Des de la fi del segle XVII va haver-hi diversos intents per reprendre la reconstrucció del port i recobrar el privilegi de port principal de la zona, però no va ser fins a 1790 quan començaria a dur-se a terme l'obra, malgrat que ja s'havia donat llum verda en 1776. El projecte comptava amb molts detractors que veien amb recel l'inici de les obres per la pèrdua de les seves rendes i la ciutat no gaudia de la suficient bonança econòmica com per poder pagar unes obres de tal envergadura²⁸. Tot i això, després de diversos intents, el 25 de maig de 1776 es crea una comissió per redactar un projecte a fi de reactivar la reconstrucció, que seria transmès més tard a Carles III. En aquest escrit enviat al rei, a part de la petició de construir el port de Tarragona, també incloïa propostes d'arbitris per cobrar i així fer front a l'elevat cost de les obres. Les oposicions al projecte de remodelació van ser immediates per part de Reus, que utilitzava el de Salou amb finalitats comercials, de manera que el procés de litigis es va allargar fins a la creació de la Junta Protectora de les Obres del Port (1790 - 1836), qui va establir un reglament amb els càrrecs encarregats de les obres, recaptació, vigilància de la construcció, etc.

L'any 1780 Juan de Santa Cruz (c. 1729 - 1785), enginyer militar, presentaria un projecte d'alineació, l'objectiu del qual reflecteix en un plànol conservat

28. GISBERT BEL, M. *Els presos i el port de Tarragona: història de 92 anys de treballs forçats (1792-1884)*. Tarragona: Centre d'Estudis Marítims i Activitats del Port de Tarragona, 2012, p. 28-29.

a l'Arxiu del Port de Tarragona²⁹. Aquest plànol mostra el *Puerto de Tarragona, su rada, arraval, batería, muralla arruinada y la proyectada* i és el clar exemple dels projectes realitzats per urbanitzar el port³⁰. L'objectiu d'aquesta reforma era derrocar la fortificació entre el baluard de Sant Carles i el de Sant Francesc per edificar habitatges, així com desmuntar les voltes del circ romà, entre altres. Responia a aquest embelliment de la ciutat ja que pretenia disposar de forma homogènia totes les façanes de nova planta³¹.

El creixement econòmic havia posat en relleu la necessitat de construcció de nous habitatges. En aquest sentit, es feia palesa la inutilitat de la Murallera per a objectius militars ja s'havien construït un conjunt d'edificis: els convents de Santa Clara, Sant Francesc i Sant Agustí, l'Hospital, el Seminari i l'Estudi literari³². Aquesta zona compresa entre el baluard de Sant Carles i el baluard de Sant Francesc havien de ser enderrocades per dur a terme una fortificació útil i permetre el creixement urbà.

Juan Smith, director de les obres del port, també va redactar el 1806 un projecte anomenat Nova Població de la Marina, promogut també amb la creació en 1803 de la Junta de les Obres del Port —formada per Pedro Ignacio Corretja, Josep Torras Pellicer, Juan Smith i Antonio López Sopeña— encarregada de planificar aquesta zona³³. L'objectiu d'aquest grup era centrar-se en la provisió d'aigua potable mitjançant canalitzacions, les fortificacions, l'adopció d'una quadrícula neoclàssica com a forma d'urbanització i executar finalment el projecte de “Nova Població de la Marina”³⁴.

Així, el successor de Smith, López Sopeña, va encarregar-se de la projecció del nou sistema defensiu de la part baixa, que es caracteritzava per carrers, places i la capçalera del moll de cara a oferir una protecció més orientada a evitar el contraban més que no a resguardar la zona dels atacs.

29. SERRA MASDÉU, A. I. “Juan de Santa Cruz Bertrand (Gerona, c. 1729 - Tarragona, 1785), Ingeniero renovador del urbanismo en Tarragona”. *Revista Bibliográfica de Geografía y Ciencias Sociales*, Universitat de Barcelona, Barcelona, 19 (2014), p. 1-15.

30. SANTA CRUZ, J. DE. *Puerto de Tarragona, su rada, arraval, batería, muralla arruinada y la proyectada*. [Mapa]. Escala de 160 vares. Arxiu del Port de Tarragona, 1780 (signatura 3071).

31. ORTUETA HIBERATH, E. de. *Tarragona. El camí cap a la modernitat, urbanisme i arquitectura*. Barcelona: Ediciones Lunberg, 2006, p. 17 i ss.

32. ORTUETA HIBERATH, E. de. *Tarragona. El camí cap a la modernitat...* p. 18.

33. ESCODA MÚRRIA, C. *El Port de Tarragona*. Barcelona: Ediciones Lunberg, 2000, p. 59.

34. ARESTÉ BAGES, J. *El crecimiento de Tarragona en el siglo XIX. De la nueva población del puerto al Plan de Ensanche*. Tarragona: Col·legi d'Aparelladors i Arquitectes Tècnics, 1982, p. 13-15.

En conclusió, com explica Francesc Murillo³⁵ i de manera més explícita, tal i com va dir el general Ramon Salas, “Las fortificaciones que defendían la población eran una confusa mezcla de murallas antiguas y obras de varias épocas más modernas, formando un extenso recinto bastante fuerte, aunque con no escasos puntos débiles”³⁶.

La cartografia del conflicte. El setge de 1811

El període de la Guerra del Francès (1808-1814) va ser molt prolífic per a la cartografia tarragonina, sobretot pels plànols de 1811 que mostren el setge i la presa de la ciutat per les forces franceses comandades pel mariscal Suchet³⁷.

En aquest període, Ferran VII va renunciar a la Corona i en 1808 van entrar els exèrcits napoleònics a la Península, iniciant així el conflicte. L'any 1811 Tarragona va patir un dels pitjors setges en mans napoleòniques: amb la caiguda de Girona i Lleida, Barcelona restava en poder napoleònic des de 1808. L'any 1810 els espanyols es retiraren cap a Tarragona, fet que provocà que esdevingués la capital *de facto* del Principat³⁸. La ciutat, com a plaça forta, es converteix en el refugi de tropes, organisme civils i militars de l'administració catalana, fet que contribuï que a partir de l'any 1809, amb una població de 9.674 habitants, es multipliqués per cinc. Tot i això, la manca d'aigua i higiene provocaren una epidèmia que s'endugué la vida d'unes 4.000 persones³⁹.

Els anys 1808 i 1809, a més, es treballà en noves obres de fortificació per part del *Cuerpo de Ingenieros*. La Tarragona d'aquell moment posseïa un conjunt de muralles, fortins i baluards insuficients per a resistir el setge, especialment a la zona del port, que es trobava desprotegida i no hi havia camins ni fossats

35. ALOGUÍN PALLACH, R: “Caminant damunt la Batalla: les fortificacions del setge de 1811 en el teixit urbà”. Dins PIQUÉ PADRÓ J; CARBONELL PALLARÈS, J.; SÁNCHEZ CERVELLÓ, J. (coords.) *Tarragona durant la Guerra del Francès. Tarragona: Centre d'Estudis Marítims i Activitats del Port de Tarragona-Arola Editors*, p. 52-63; MURILLO GALIMANY, F. “El setge de Tarragona de 1811”. Dins DD.AA. *Tarragona i la Guerra del Francès. Conferències 2012/2013*. Fundació Privada Mútua Catalana, Col·lecció Enraonades 2, 2014, p. 121-152.

36. SALAS, J. DE: *El sitio de Tarragona por los franceses en 1811*. Barcelona, Tipografía Castillo 1911.

37. Sobre la cartografia de Tarragona, està a punt de publicar-se un catàleg de plànols de la ciutat que recull bona part de vistes i plànols de la ciutat: TERRADO ORTUÑO, P. *Ciutat, port i territori. Cartografia històrica de la ciutat de Tarragona entre els segles XVII i XIX*. Tarragona: Port de Tarragona, en premsa.

38. ROVIRA GÓMEZ, S.-J. *Tarragona a la Guerra del Francès (1808-1813)*. Tarragona: Servei d'Arxiu i Documentació Municipal, 2011; RECASENS COMES, J. M. *La revolución y Guerra de la Independencia en la ciudad de Tarragona*. Tarragona: Reial Societat Arqueològica Tarraconense, 1965.

39. SEGOVIA BARRIENTOS, F. “Plaza de Tarragona...”.

adequats⁴⁰. Les poques obres que es van dur a terme durant el conflicte van ser de reforç dels baluards existents, amb materials de mala qualitat i amb pressa.

Consistiren en reforçar l'antiga línia de fortificació amb el port, que restava abandonada. Les obres es centraren en reconstruir un cinturó de fortificacions que unís els baluards de la Sínia, Santa Caterina, Sant Domènec, Orleans, el baluard del Rei i la seva lluneta i el de Sant Carles. D'altra banda, una segona zona d'actuació fou la fortificació de la zona occidental de la ciutat propera al Riu Francolí mitjançant la construcció d'un flanc de defensa format per la bateria de Sant Josep, la lluneta del Príncep, el fortí del Francolí. Per protegir el nord es va construir el fort de l'Oliva, assegurat amb cinquanta canons i una guarnició de 2.000 soldats⁴¹.

Tot i això, aquestes milleres no van ser suficients ja que a nivell poliorcètic, la tàctica de Napoleó estava basada en la guerra oberta. Aquesta estratègia posà en relleu que el sistema de defenses de Tarragona heretat del segle XVI havia quedat obsolet i les milleres realitzades no van ser suficients per detenir l'exèrcit francès⁴².

Amb l'arribada el 3 de maig de 20.000 soldats francesos procedents de Lleida i Tortosa, l'assalt d'una banda al Fort de l'Oliva i per altra l'avanç des del Francolí (baluard d'Orleans i del Francolí) fins a arribar a la muralla de Sant Joan, posà en relleu la inutilitat de l'estratègia defensiva de Tarragona. L'estratègia d'atac també es veu reflectida en la cartografia, com és el cas del plànol de 1811 realitzat per Suchet⁴³.

Un cop presa la ciutat després del setge, el 1811 Tarragona ja estaria sota dominació francesa i, durant l'ocupació, els imperials aixecarien els millors plànols sobre les principals fortificacions de la ciutat. Així, la cartografia d'aquest període, tant realitzada per francesos, anglesos o italians, com per espanyols, coincideix en el detallisme i fidelitat de les representacions, així com l'objectiu de dibuixar la topografia i corbes de nivell, fortificacions i la situació de les tropes. De fet, entre els anys 1811 i 1813 l'exèrcit napoleònic va realitzar alguns projectes d'obres de reparació de les fortificacions, tant a la part Baixa com a l'Alta⁴⁴.

Tanmateix, la retirada de l'exèrcit napoleònic i italians entre els dies 18 i 19 d'agost de 1813 va fer que el general Bartoletti, volés pels aires punts d'interès

40. MENCHON BES, J.; MASSÓ CARBALLIDO, J. *Les muralles de Tarragona*, p. 198.

41. MURILLO GALIMANY, F. "La defensa del fort de l'Oliva, maig de 1811". *A Carn! Publicació electrònica d'Història militar catalana*. Tarragona, núm. 16, any 6, II època, maig 2011, p. 17-48; SEGOVIA BARRIENTOS, F. "Plaza de Tarragona...".

42. CORTADA COLOMER, Ll. *Estructures territorials, urbanisme i arquitectura poliorcètics...* vol. II, p. 259; ROVIRA GÓMEZ, S-J. *Tarragona a la Guerra del Francès...* p. 113.

43. Cf. *Infra* fig 4.

44. MENCHON BES, J.; MASSÓ CARBALLIDO, J. *Les muralles de Tarragona...* p. 120.

militar. Poc abans, el mes de juny un exèrcit angloespanyol comandat pel general Murray va intentar posar setge a la ciutat, però es va retirar davant la por que la *Grande Armée* els ataqués per la reraguarda.

La marxa dels imperials va ser devastadora, amb la voladura dels baluards i defenses que quedaven dempeus per evitar que poguessin ser utilitzades per l'ene-mic. En efecte, el general Bartoletti va manar disposar mines en un seguit de punts amb valor militar i simbòlic, cas fracassat de la Catedral⁴⁵. Fou un episodi extre-madament violent donat que provocà la destrucció de molts recintes de la ciutat, en especial la desaparició total del Castell del Patriarca i bona part del Pretori o castell del Rei. Sobre aquest fet es conserven dues col·leccions de dibuixos del l'ar-tista Vicenç Roig, Vicentó, així com un plànol de 1813 confeccionat per Mariano Gelabert⁴⁶ que mostra les voladures perpetrades pel general Bartoletti (fig. 3).

Amb posterioritat del conflicte, es va fer palesa la necessitat de reconstrucció de la ciutat, l'enderrocament dels edificis, muralles i fortins en ruïna a causa de la guerra, així com de la necessitat d'eixamplar la ciutat que creixia, tant al barri de la marina com la Part Alta. El 1868 Tarragona deixaria de ser plaça forta i el 1870 el govern de l'Estat declara inútils les fortificacions i anuncia la desmi-litarització de la plaça, fet que es materialitza amb les darreres reformes de la Defensa i el tancament de la caserna General Contreras de l'avinguda Catalunya als anys 90 del segle XX.

Un projecte inèdit

El plànol de 1811 presenta unes similituds formals amb un conjunt de re-presentacions que mostren el setge de 1811 de Tarragona. Entre aquestes n'hi ha una de la ciutat que, per les semblances amb el plànol objecte del nostre anàlisi, creiem que és seu el plànol base. Es tracta del que mostra la ciutat el 28 de juny de 1811, dia de la presa per part de l'exèrcit imperial, comandat pel mariscal Suchet. Té una cartel·la en francès on s'indica el *Plan du siège de Tarragone Par l'Armée française d'Aragon en 1811*, realitzat per Alexis Barrière⁴⁷ al voltant de 1811. Mostra les fortificacions en el context de la Guerra del Francès (fig. 4).

45. Els plànols dibuixats després, i en especial les col·leccions de dibuixos de Vicenç Roig, Vicentó, en son un testimoni fidel dels escarafalls: castells de Pilats, Patriarca i Paborde, baluards com el de Sant Pau, Sant Antoni, llenços de muralla, etc.

46. GELABERT, M. *Plano de la Plaza de Tarragona: según el estado en que la han dexado los enemigos al abandonarla que fue en 20 de Agosto de 1813*. [Mapa]. Escala ca. 1:1.900 o 300 varas castellanas. Archivo General Militar de Madrid, signatura: T-3/16. Disponible a:

<<http://bibliotecavirtualdefensa.es/BVMDefensa/i18n/consulta/registro.cmd?id=66>> [Consulta 29/02/2020].

47. BARRIÈRE, A. *Plan du siège de Tarragone Par l'Armée française d'Aragon en 1811* [Mapa]. Escala ca. 1:5.200 o 500 toesas. Cartoteca del Centro Geográfico del Ejército — circa 1811. Co-

Louis Gabriel Suchet (1770-1826) va ser el principal autor de la campanya napoleònica que va iniciar una gran obra cartogràfica gràcies a la seva posició com a cap d'expedicions a Aragó, Catalunya i València. Va escriure l'*Atlas des Mémoires du maréchal Suchet, duc d'Albufera, sur ses campagnes en Espagne, depuis 1808, jusqu'en 1814 écrits par lui-meme* publicat pòstumament en 1828⁴⁸. Aquesta obra constava de dos volums que narraven les operacions militars del mariscal durant les campanyes napoleòniques i d'un atlas que mostrava plantes i vistes de les ciutats preses pel seu exèrcit⁴⁹. De fet, l'obra de Suchet tingué força èxit i fou la base de molts plànols que es van realitzar posteriorment. Va ser continuada per Laurent de Gouvion Saint-Cyr. Gouvion fou un comandant francès que liderà el setè exèrcit desplegat a Catalunya i que es dedicà a fer plànols tant del Principat com de ciutats tot prenent com a base la planimetria publicada per Suchet.

Però no van ser els francesos els únics en realitzar plànols del setge. De fet, els serveis cartogràfics italians es basaren en aquesta tradició cartogràfica per confeccionar sengles mapes de setges que es van editar l'any 1823⁵⁰.

Un cop acabada la guerra van sorgir publicacions franceses i angleses sobre les campanyes napoleòniques. Una d'aquestes és l'obra realitzada per Jacques-Vital, Belmas, cap del batalló de Génie⁵¹, titulada *Journaux des sièges faits ou soutenus par les Français dans la péninsule de 1807 à 1814*⁵². Es tracta d'un atlas realitzat

lección: SG — Signatura: Ar.F-T.8-C.2-286. Disponible a: <<https://bvpb.mcu.es/es/consulta/registro.do?id=408275>> [Consulta 29/02/2020].

48. SUCHET, L. G. *Memoires du Maréchal Suchet, Duc d'Albufera sur ses campagnes en Espagne, depuis 1808 jusqu'en 1814* (1828). Paris: Adolphe Bossange, 1828; SUCHET, L. G. *Mémoires du Mareschal Suchet, duc d'Albufere*. Paris 1834.

49. CORTADA COLOMER, Ll. *Estructures territorials, urbanisme i arquitectura poliòrcètics...* vol. II, p. 415.

50. Cas de COLLIN, E. *Plan de Tarragone assiégée et prise d'assaut le 28 juin 1811 par l'Armée française d'Aragon aux ordres de S.E. le marechal Suchet, duc d'Albufera* [Mapa]. Escala 1:600. 1823. Biblioteca – Hemeroteca de l'Ajuntament de Tarragona.

51. L'arxiu de Génie conserva una nombrosa quantitat de plànols sobre les campanyes napoleòniques a Catalunya. En el cas de Tarragona, conserva molts mapes inèdits de la ciutat. La principal publicació que els recopila fou publicada per Bonet Bonet Correa (BONET CORREA, A. *Cartografía militar...*). Altres obres que mostren aquests plànols poden veure's a TERRADO ORTUÑO, P. "Tarragona en el siglo XVII a través de la cartografía: un plano inédito de la ciudad procedente la Colección de Anville en la Biblioteca Nacional de Francia". *Manuscrits. Revista d'Història Moderna*, Universitat Autònoma de Barcelona, Barcelona 36 (2017), p. 57-84; TERRADO ORTUÑO, P. *El puerto de Tarraco en época romana (s. II aC - III dC). Fuentes, historiografía y arqueología*. Tarragona: Servei de Publicacions del Port de Tarragona, 2019.

TERRADO ORTUÑO, P. *Ciutat, port i territori...*

52. BELMAS, J-V. *Journaux des sièges faits ou soutenus par les Français dans la péninsule de 1807 à 1814*. Paris: Firmin - Didot, 1836-1837.

a partir de les planimetries existents als arxius de guerra francesos entre els quals consta el setge de Tarragona.

El plànol del setge de 1811 mostra un elevat grau de detallisme i fidelitat de la representació, tant del relleu com de la trama urbana, de les vies de comunicació, dels aqüeductes i dels cursos d'aigua. El dibuix para especial atenció a les corbes de nivell, que confereixen al plànol una sensació de profunditat, remarcada per la gradació de color en negre de l'orografia. D'aquest plànol n'existeixen més d'una vintena de còpies, repartides en diversos arxius i institucions. Aquestes no només són franceses, sinó que també foren realitzades per italians, com és el cas de la *Carta della cita di Tarragona colle opere d'assedio eseguite nel 1811: per servire alla Storia Militare degli Italiani in Catalogna del Cav. Vacani Maggiore nell G. R. Corpo del Genio* publicada el 1823⁵³, que copia l'original de Suchet de 1811 traduït a l'italià o de l'exemplar en castellà *Plano del sitio de Tarragona* realitzat per José Gómez de Arteche entre 1869 i 1901 i publicat a l'*Atlas de la Guerra de la Independencia*⁵⁴.

A nivell poliorcètic dibuixa les defenses de la ciutat de Tarragona i la posició de les tropes franceses durant el setge. Es marca la disposició de la flota anglesa, els noms dels fortins i baluards així com la situació de les tropes. Aquestes tenen un número que les identifica però malgrat això no apareix cap llegenda que relacioni aquests números.

Mostra la ciutat de Tarragona i els seus voltants, donat que un dels objectius és remarcar les corbes de nivell i la disposició dels baluards, tant els de les muralles com els externs, com ara el Fortí de l'Oliva. Es representen els aqüeductes i cursos d'aigua, els camins i les posicions dels francesos a terra i la flota anglesa davant la platja del Miracle. La ciutat apareix amb la trama urbana, tant la Part Alta com la part baixa i s'identifiquen amb el nom els fortins i baluards. Existeix una versió d'aquest plànol que inclou una llegenda amb la posició de l'exèrcit francès i els noms de les bateries d'assalt i les fortificacions (fig. 5). També mostra les posicions i trajectòries de tir dels exèrcits anglès i francès.

Les característiques i dimensions del document de 1811 que presentem, tant la traça i orientació, fins i tot la cal·ligrafia o la manera de tractar gràficament els

53. VACANI, C.; ANTONINI, L. *Carta della cita di Tarragona colle opere d'assedio eseguite nel 1811: per servire alla Storia Militare degli Italiani in Catalogna del Cav. Vacani Maggiore nell G. R. Corpo del Genio*. [Mapa]. Escala 1:10.000. Cádiz. Archivo General Militar de Madrid — Colección: SH — 1823, signatura: ESP-32/13. Disponible a: <<http://bibliotecavirtualdefensa.es/BVMDefensa/i18n/consulta/registro.cmd?id=258>> [Consulta 29/02/2020].

54. GÓMEZ DE ARTECHE, J. *Plano del sitio de Tarragona*. [Mapa]. Escala 1:10.000. Dins *Atlas de la Guerra de la independencia*. Madrid: Depósito de la Guerra, lámina 32. Cartoteca del Archivo General Militar de Madrid, 1869-1901. AT-141/40 <<http://www.bibliodef.es/abnetopac/BaratzCL?TITN=200615>> [Consulta 12/12/19].

accidents geogràfics, construccions i el detall de les fortificacions porten a pensar que va ser confegit per la mateixa mà o, com a mínim, pel mateix equip de cartògrafs militars francesos que van dibuixar el plànol del setge de la ciutat que Suchet va publicar a les seves *Mémoires du maréchal Suchet*. També conté similituds, per exemple, amb el plànol conservat a la Biblioteca Nacional de França: *Plan du siège de Tarragone fait per l'Armée française d'Aragon aux ordres de Son excellence le Maréchal Suchet, duc d'Albufera, en 1811*, que amb tota probabilitat és l'original a color que va servir després per gravar la planxa de les celebrades cartes de les seves memòries de guerra i que, a més, estan a la mateixa escala⁵⁵.

Ara bé, el nostre plànol és més petit, 555 per 760 mil·límetres, enfront dels 600 per 890 mil·límetres de les *Mémoires*, però molt proper als 550 per 420 mil·límetres del *Plan du siège*. En aquests dos plànols als quals fem referència es dibuixen les fortificacions de la tercera corona defensiva de la ciutat (fortins dels Ermitans i Llorito, fortí de l'Oliva i les posicions dels assetjants des del camí ral de Barcelona (zona dels Ermitans i Savinosa) al camí de València a l'Horta Gran i Gavarres, així com les unitats que van assetjar el fortí de l'Oliva. Tota aquesta informació necessària per explicar la planificació i propugnació de la ciutat entre maig i juny de 1811 no els era necessària en el projecte de noves fortificacions.

Tot i això, existeix un altre plànol conservat a la Biblioteca Nacional de França on apareix en detall la Part Alta i la distribució de l'urbanisme i la seva identificació en color granat, així com el detall de marcar la catedral amb la creu florençada, recorda l'exemplar de 1811 (fig. 6).

Quant a la traça urbana del que coneixem com la Part Alta, marca la morfologia coneguda dels carrers, a l'igual que els plànols de les *Mémoires* i de la biblioteca de Nacional de França, sense especials diferències entre les illes de cases, a excepció de la Catedral, significada amb una petita creu florençada, com en l'exemplar de França.

Què ens explica, doncs, aquest nou plànol, dels objectius de la *Grande Armée* a Tarragona? Fins ara sabem poca cosa. És lògic en pensar que la finalitat fos reparar i mantenir la ciutat en una plaça devastada que tard o aviat podia ser atacada per l'enemic, com succeeix amb el fracassat setge anglès de 1813.

És en aquest punt que el plànol estudiat cobra sentit. Marca les *ouvrages projetés*, certament. I dibuixa gairebé a la perfecció les defenses que van protegir infructuosament la ciutat durant el setge de 1811. Són grafiades amb una traça més fina però en ser un plànol a color es veu força bé el tall que barrava al pas al

55. SENSE AUTOR. *Plan du siège de Tarragone fait par l'Armée française d'Aragon aux ordres de Son Excellence le Maréchal Suchet duc d'Albufera en 1811*. [Mapa]. Escala 1:1.000. Bibliothèque Nationale de France, 1811, GED-4605 <<https://gallica.bnf.fr/ark:/12148/btv1b8443659s/fl.item.zoom#>> [Consulta 08/03/2020].

barri marítim des de la carretera a Barcelona, més o menys entre l'actual estació del ferrocarril i el vial Bryant. Veiem els fortins de la platja del Miracle, la defensa sobre l'Arrabassada, la línia dels baluards de la Creu, Sant Jeroni, Sant Pere, Rei, del Roser, Sant Pau, Aspres fins els Canonges, etc; així com el fort de l'Oliwa. Sens dubte, el seu estat després de la duresa del setge exigia una inversió molt important per la seva posada en funcionament. Però a banda del cost, caldria un contingent important de tropes i artilleria per defensar-se amb unes fortificacions que havien demostrat la seva ineficàcia. La llegenda del plànol ens dona la clau. En primer lloc, dos claudàtors precedits de les lletres A i B ens diuen:

A. Ancien chateau, pouvant servir de cavalier ou de réduit au bastion de gauche de l'ouvrage projeté.

B. Ouvrage à conserver, dans le cas seulement, ou les ouvrages en arrière ne découvroient pas le terrain environnant.

Mentre que A és senzillament el Castell del Rei o Pretori, que el volen convertir en un cavaller, és a dir, una defensa per sobre de les altres, i reducte a la part dreta del seu projecte. La lletra B és el baluard de Staremberg, a conservar només o quan les obres del seu darrere no descobreixin la zona, és a dir no la deixin indefensa. És de suposar que els enginyers eren conscients de problemes com ara la duresa de la roca que no permetia per exemple, obrir camins coberts o fossats.

A més, amb un traçat gruixut a tinta gairebé negre marquen l'*ouvrage existant*, és a dir, les defenses que podem interpretar en bon estat i a conservar. I amb un traçat groc amb sobrelineat vermellós l'*ouvrage projeté*, és a dir, el que volien construir.

Aquest projecte es tradueix en un objectiu senzill: pretenien conservar la contramuralla entre l'actual plaça de la Unesco, és a dir la cruïlla del Passeig de Sant Antoni amb Rambla Vella, amb el baluard de Cadenes, el de la Mercè i les defenses del convent de mercedaris (ara Diputació Provincial), la porta del Camí de la Cuixa, la cortina davant la muralla romana del passeig Torroja, baluard de Staremberg, baluard de Sant Magí i la *falsabraga* fins l'actual via de l'Imperi. També mantenen el Fortí Negre dempeus. La muralla romana es marca amb una línia vermella de traç gruixut des de Casa Canals al Passeig de Sant Antoni fins el Fortí Negre, però la grafia fa pensar que no li donaven valor militar en especial.

Pel que fa a les resta de la ciutat, la seva grafia apareix amb un traçat més fi i el fet que no omplen l'interior dels contorns de les illes de cases té una explicació: l'enderrocament. La tridentina Rambla Vella aniria aterrada, els convents, l'hospital i la universitat literària però també les illes de cases que conformen la Rambla Vella i plaça de la Font, fins i tot les que de la Part Alta que van des de la Baixada del Roser fins el Pla de la Seu i carrers de Ventallols. La causa de tot això és senzilla: construir una nova defensa. Aquesta es concretaria en construir

un tancament a la gola del baluard de la Mercè, just davant de la façana del convent de mercedaris, fins l'alçada del portal de Sant Antoni. Conserven el tram de muralla de Casa Canals i arranen les finques adossades a aquest tram de muralla fins el Pretori, tot construint una de nova. Mantenen, això sí, l'antiga torre de Saportella que era envoltada pel baluard de Giminells que farien aterrar.

El tram de muralla fins on va haver la *porta Triumphalis* del circ es refà de nou i aquí engalta amb una nova muralla que neix de la contramuralla davant on hi ha la torre de les Monges (que es desmuntaria). Aquesta muralla va recta fins gairebé la cruïlla de l'actual carrer Major amb la Nau, on gira i torna a fer-ho a l'angle entre aquest i Destral per anar fins gairebé l'angle del carreró de Sant Magí amb Civaderia, on torna a virar fins el carrer de les Moles amb Misser Sitges i on marca un nou llenç que va recte a la Baixada del Roser. Aquí es refà l'angle de muralla que uneix la tramada romana amb el Fortí Negre, i acaba unint-se amb l'hornabec de la contramuralla que es forma pel mig baluard que hi ha al seu peu fins el de Santa Tecla, de manera que a partir d'aquí la fortificació queda fora del nou circuit defensiu.

Davant d'aquesta nova proposta es marca clarament un fossat amb camí cobert i una nova construcció defensiva en forma d'angle les arestes del qual serien a l'angle del carrer Misser Sitges amb Riudecols, plaça dels Sedassos i l'illa de cases entre el carrer Calderers i la Nau. A banda i banda sengles *cortaduras* per complementar la defensa, i la continuació del fossat amb camí cobert.

Quant a les defenses més exteriors, cas dels fortins de la platja del Miracle i el fort de l'Oliva, la grafia és la mateixa que la resta de fortificacions, i cal pensar que no tenien res projectat, encara que les mantindrien en funcionament per raons estratègiques. És per això que, per exemple, dibuixen amb trama interior les edificacions vinculades a la Mina de l'Arquebisbe. Mantenen, segons el projecte, el barri de la Marina per la importància portuària de la plaça i per els seves fortificacions.

Així doncs l'objectiu dels enginyers militars de Napoleó era construir unes grans tenalles o hornabec⁵⁶ amb un revellí al davant, amb un cavaller lateral que no es més que el castell del Rei o Pretori. Es complementen amb el corresponent fossat i camí cobert. En el fons el que fan és simplificar i fer més eficient les defenses de la plaça amb un plantejament que recorda més les fortificacions a l'in-

56. Un hornabec és una construcció poliorcètica formada per dos mitjos baluards avançats i units per una cortina que pot ser defensat per un revellí que no és més que un baluard aïllat amb dos cares, però sense flancs i naturalment la part posterior o gola oberta. El revellí és un baluard aïllat però format només pels flancs o costats; el seu objectiu a més d'avançar la defensa és dividir la força atacant i generar foc creuat amb les fortificacions que té al seu darrere. Aquí es complementa amb dues mitjallunes a banda i banda, que no deixen de ser el complement doctrinal a aquest tipus de sistemes defensius.

terior del segle XVII i d'escola francesa que no pas les fortificacions a l'exterior. Racionalitzen les defenses tot aprofitant les contramuralles i generen una poliorcètica prou potent al costat sud de la ciutat, tot evitant l'amalgama de baluards, mitjos baluards, revellins, cortines, guàrdies i contraguàrdies que tenia la plaça.

Valoracions finals

La confecció de plànols per part dels cartògrafs francesos durant el conflicte de la Guerra del Francès aportà a la cartografia representacions acurades, tècniques i fidels a la realitat. Ens trobem davant d'un conjunt de plànols clarament militars que alhora incorporen informació del territori, necessària per a l'estratègia d'assalt i pel coneixement dels punts dèbils de les fortificacions. La representació de cursos d'aigua, de l'orografia, dels camps de conreu i camins esdevé essencial per respondre a aquest objectiu, essencial per a temps de guerra. En aquest sentit, la importància de la minuciositat de la representació de ciutats per part dels enginyers francesos porta a pensar en l'existència de plànols base que es modificaven segons l'objectiu que es perseguia en la representació. La còpia, doncs, d'aquests plànols i l'aplicació de variacions sobre aquests, no només per part dels cartògrafs francesos, sinó també per castellans, italians o anglesos, és un clar reflex de la meticulositat i fiabilitat de l'obra cartogràfica francesa, els quals crearen ja des del segle XVII un autèntica escola formada pels millors cartògrafs del moment. El plànol de Suchet, com s'ha vist, és de nou la base de la major part dels plànols que mostren el setge de la ciutat, ja siguin francesos o d'altres països participants en el conflicte. I en el nostre cas, el plànol estudiat, hi estaria en estreta relació.

El plànol analitzat, d'altra banda, és un projecte únic que ens proporciona una valuosa informació d'un moment molt concret del qual no en sabem res. Les característiques del plànol permeten veure la projecció d'un baluard i fortificacions que no apareixen en cap dels altres mapes que es conserven en arxius militars francesos de l'època, fet que posa en relleu la importància d'aquest l'estudi i de la seva situació en el nombrós recull cartogràfic que existeix sobre Tarragona.

Aquest plànol ens ha permès conèixer una part desconeguda de la Guerra del Francès a Tarragona i pot portar a imaginar com seria de diferent l'urbanisme de la ciutat si la guerra hagués tingut un final diferent. En definitiva, aquest plantejament de la *Grande Armée* a Tarragona que dibuixa el plànol era, una vegada presa la plaça, reduir la ciutat alta a menys de la meitat de la seva extensió urbana i fortificar-la de manera molt més racional. D'haver-se dut a terme aquest projecte, la ciutat de Tarragona ben segur que hagués tingut un altre destí.

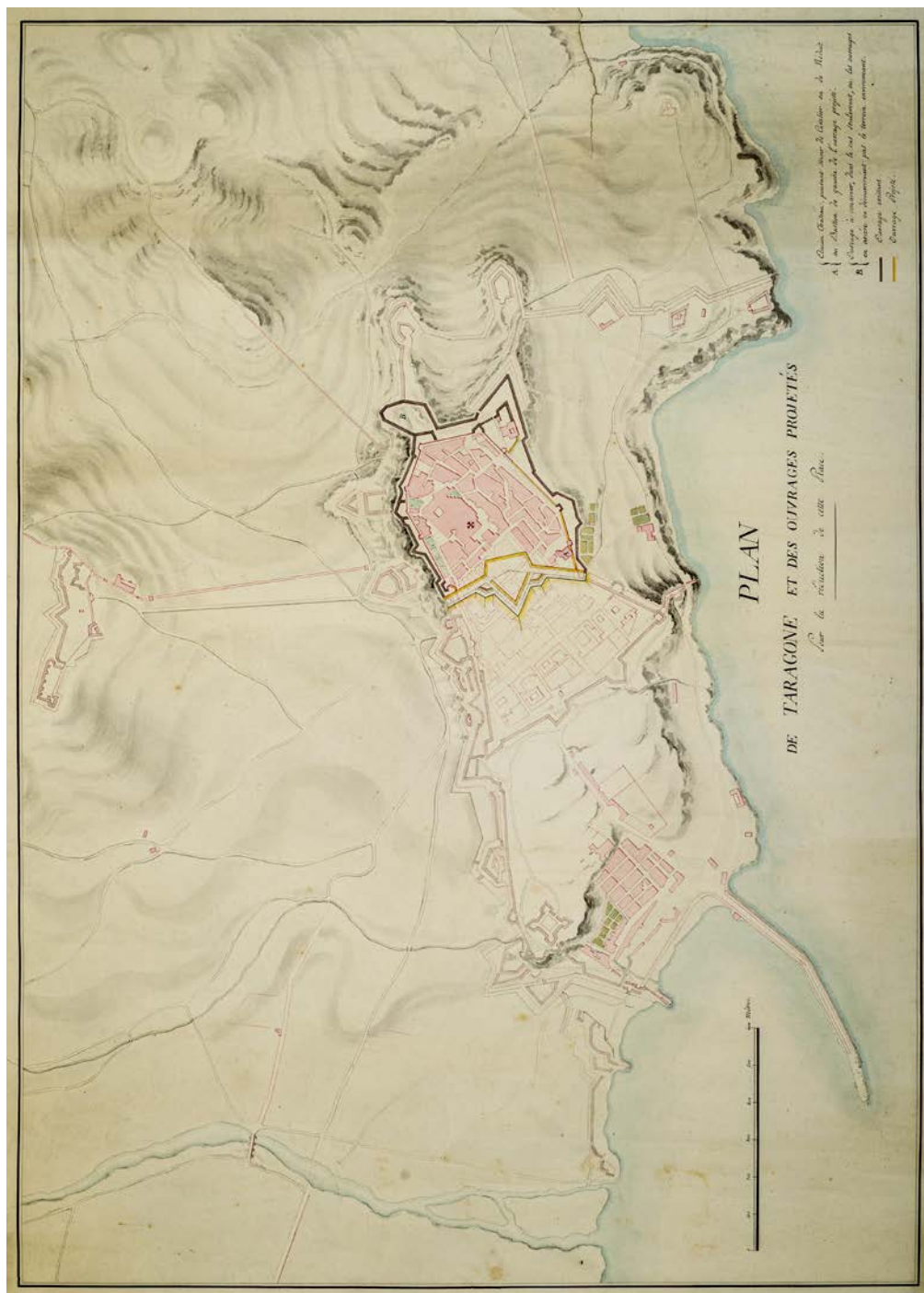


Figura 1. Plan de Taragone et des ouvrages projetés pour la réduction de cette place. 1811. Ajuntament de Tarragona. Fotografia de Pep Escoda-Ajuntament de Tarragona.

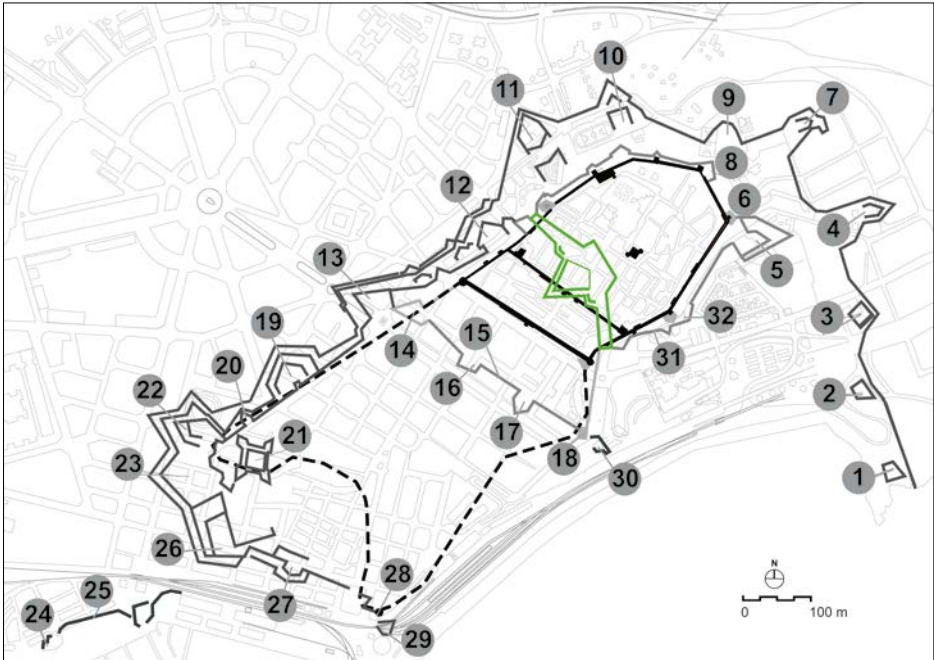


Figura 2. Plànol amb la identificació dels baluards i principals edificis de Tarragona i marcat del projecte de 1812 sobre la ciutat actual: 1. Fortí de la Reina; 2. Plaça d'Armes; 3. Baluard de la Creu; 4. Baluard de Sant Jeroni; 5. Baluard de la Mercè; 6. Baluard de Sant Antoni; 7. Baluard de Sant Jeroni; 8. Baluard de Sant Magí i inici de la falsabruga o contramuralla; 9. Baluard de Staremberg; 10. Baluard del Sant Pere; 11. Baluard del Rei; 12. Baluard del Roser; 13. Baluard de la Sínia; 14. Baluard de Sant Pau; 15. Muralla de Sant Joan; 16. Baluard de Sant Joan; 17. Baluard de Jesús; 18. Baluard de Cervantes o Toro; 19. Baluard de Sant Domènec; 20. Baluard d'Aspres; 21. Fort Reial; 22. Baluard dels Canonges; 23. Lluqueta del Príncep; 24. Fortí del Francolí; 25. Defensa del Port; 26. Baluard de Sant Carles; 27. Baluard del Port; 28. Torre del Port; 29. Bateria; 30. Defensa del camí del port (Puesto del Carnero?); 31. Contramuralla o falsabruga ara Passeig de Sant Antoni; 32. Baluard de Cadenas.

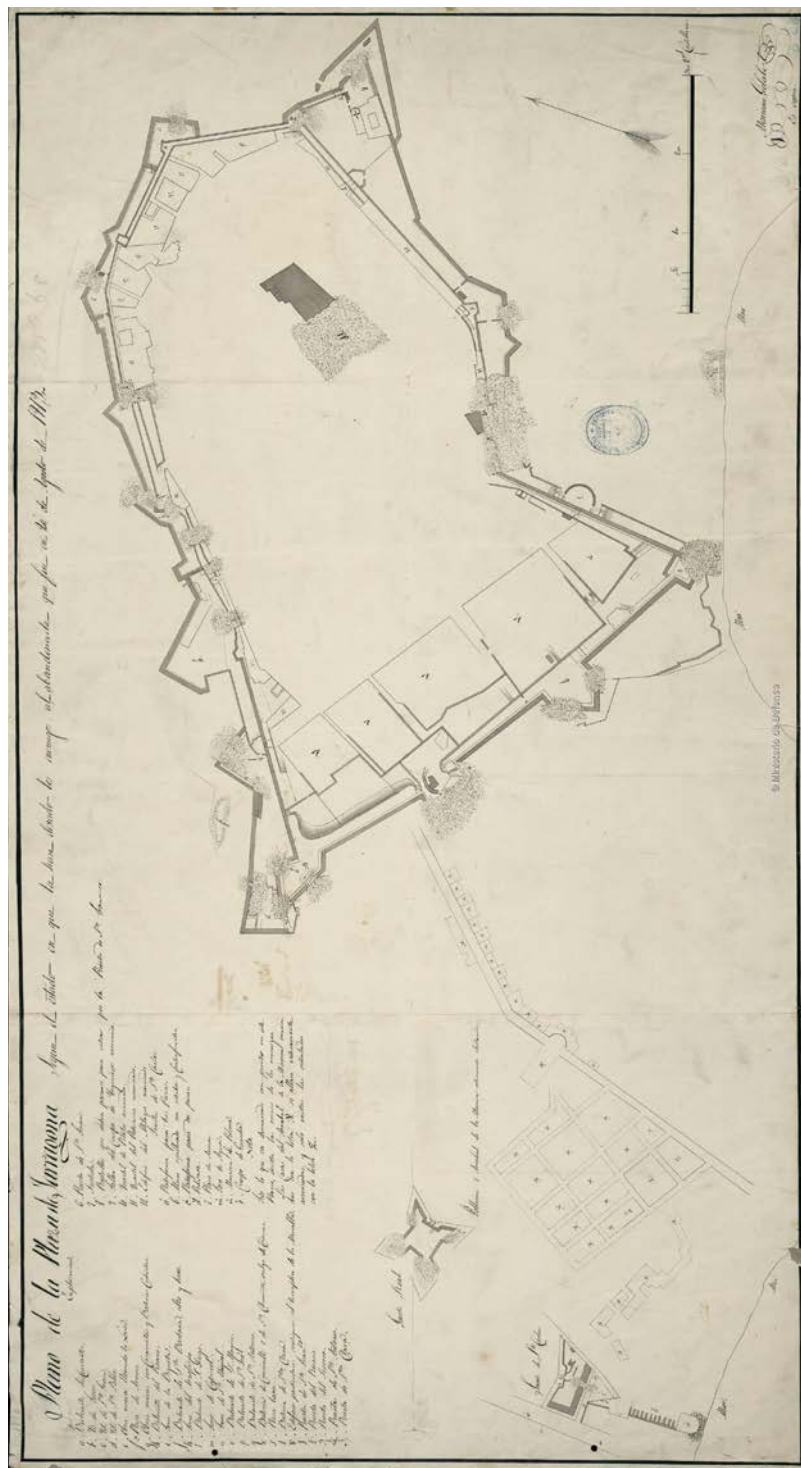


Figura 3. GELABERT, M. Plano de la Plaza de Tarragona: según el estado en que la han dexado los enemigos al abandonarla que fue en 20 de Agosto de 1813. [Mapa]. 1813. Escala ca. 1:1.900 o 300 varas castellanas. Archivo General Militar de Madrid — Colección: SH — Signatura: T-3/16. Disponible a < <http://bibliotecavirtualdefensa.es/BVMDdefensa/i18n/consulta/registro.cmd?id=66> > [Consulta 29/02/2020].



Figura 4. BARRIÈRE, A. Plan du siège de Tarragone Par l'Armée française d'Aragon en 1811. [Mapa]. ca. 1811. Escala ca. 1:5.200 o 500 toesas. Cartoteca del Centro Geográfico del Ejército — Colección: SG — Signatura: Ar.F-T.8-C.2-286. Disponible a <<https://bupb.mcu.es/es/consulta/registro.do?id=408275>> [Consulta 29/02/2020].

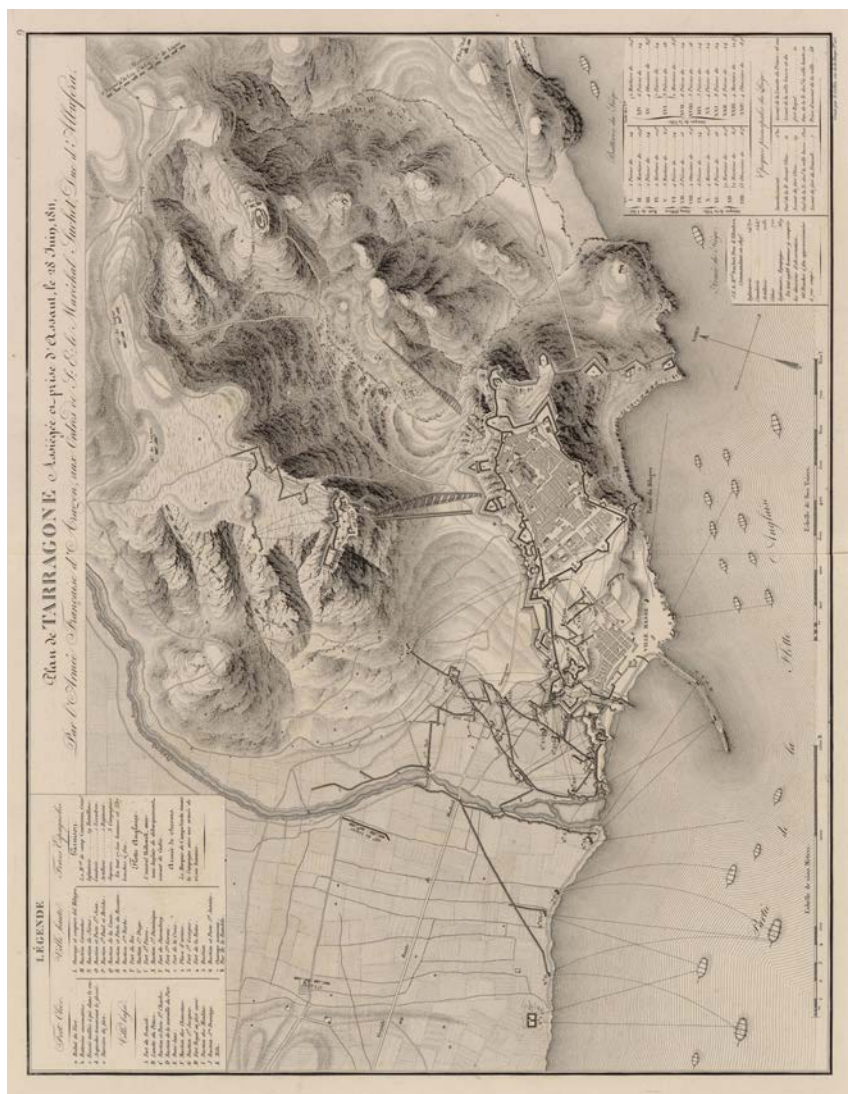


Figura 5. COLLIN, E. Plan de Tarragone assiégée et prise d'assaut le 28 juin 1811 par l'Armée française d'Aragon aux ordres de S.E. le maréchal Suchet, duc d'Albufera [Mapa]. 1 823. Escala 1:600. Biblioteca – Hemeroteca de l'Ajuntament de Tarragona.

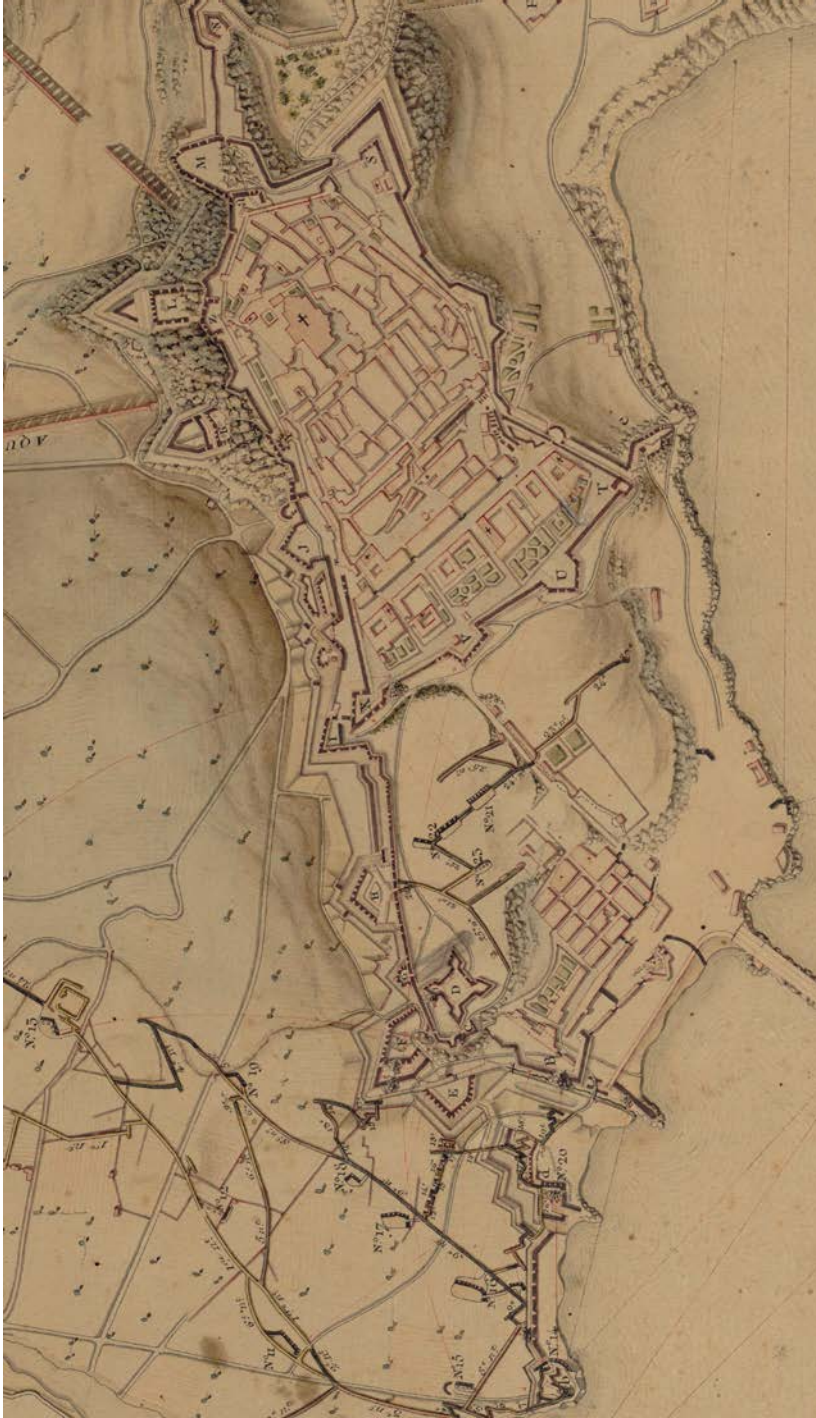


Figura 6. *Detall de l'urbanisme de la Part Alta. ANÓNIM. Plan du siège de Tarragone fait par l'armée française d'Aragon aux ordres de Son Excellence le Maréchal Suchet duc d'Albufera en 1811 [Mapa]. 1811. Escala 1:1.000. Bibliothèque Nationale de France, GED-4605*
 <<https://gallica.bnf.fr/ark:/12148/btv168443659/f1.item.zoom#>> [Consulta 08/03/2020].