



Simpula de bronce romanos -tardorrepublicanos- del *Conventus Tarraconensis*

Late Roman Republican Bronze *Simpula* from the *Tarraconensis Conventus*

Salvador F. POZO¹

Josep F. ROIG²

RESUMEN

En este artículo se presenta y se da a conocer un conjunto de *simpula* hallados en la actual Catalunya, además de reseñar todos los ejemplares conocidos en Hispania. Muchos de ellos ya publicados o conocidos de manera indirecta, otros inéditos. La gran mayoría sin contexto arqueológico, pero todos de gran importancia e interés, ya que nos evidencian el lugar preeminente que ocupó este tipo concreto de recipiente de bronce dentro del utillaje doméstico romano durante el periodo republicano y los primeros años del principado de Augusto.

ABSTRACT

In this paper we present a group of *simpula* found in Catalonia, and review others from the rest of Hispania. Many of them have already been published or are indirectly known, others are unpublished. Most of them are without archaeological context, but they are all interesting because they show us the importance of this bronze vessel type in Roman household domestic utensils, between the Republican period and the first years of the principdom of Augustus.

PALABRAS CLAVE: *Conventus Tarraconensis*. *Simpula*. *Simpulum*. Tipo Aslingen. Tipo Castoldi. Tipo Pescate.

KEYWORDS: Aslingen Type. Castoldi Type. *Conventus Tarraconensis*. Pescate Type. *Simpula*. *Simpulum*.

I. INTRODUCCIÓN

Es cierto que durante el proceso de excavación de un yacimiento arqueológico raras veces aparece un objeto de bronce fácilmente identificable. Y esto es así, porque los objetos recuperados los encontramos muy fragmentados y sobretodo oxidados. Otro motivo por el cual se exhuman pocos bronce, responde a cuestiones de carácter histórico, de hecho estos metales eran fundidos y reutilizados, ya en época romana. Aun así sabemos de su existencia, tal y como lo demuestran las escasas pero significativas exhumaciones de monedas, estatuillas, objetos de mobiliario, de uso personal y vajilla, entre muchos otros. Otra fuente para su conocimiento la hallamos en pinturas y mosaicos, dónde no es difícil hallar representaciones de anillos, collares, pendientes u objetos de vajilla, tanto de plata como de bronce.

El origen del estudio de la vajilla de bronce se remonta al siglo XVII, y está relacionado con las primeras excavaciones realizadas en Pompeya y Herculano. Aún así no cuajó, no hubo continuidad, de hecho en los siglos posteriores estos materiales sólo eran conocidos a partir de una simple noticia o descripción puntual. Debemos esperar hasta mediados del XX para que la cosa cambiase y se empezaran a hacer estudios especializados y concretos de vajilla de bronce. En este sentido quisiéramos destacar los traba-

jos pioneros de H. Willers (1901; 1907), A. Radnóti (1937; 1938; 1957; 1965; 1968), H. Eggers (1951; 1955a; 1955b; 1965; 1966), M. P. H. den Boesterd (1956), P. de Palol (1970), L. Kraskovská (1959; 1978), J. Wielowiejski (1970; 1978; 1979; 1984), B. A. Raev (1974; 1977; 1979; 1984; 1986), J. W. Hayes (1984), M. Castoldi (1982; 1986; 1989; 1992; 1993; 2000), entre otros autores (Brescak, 1982; 1995; Fontes, 1916; Frova, 1955; 1959; 1961; 1963; Horta, 1971; Massari, 1979; Pesnicar, 2002) han elaborado diversas tipologías según criterios diferentes (vajilla de una provincia romana, de un Museo, de un territorio etc). Recientemente S. Tassinari (1993) ha estudiado los recipientes exhumados en Pompeya, estableciendo una amplia y variada clasificación. Otros autores han consagrado sus estudios a una forma determinada: J. Ch. Balthy (1965) a los jarros con vertedero en forma de herradura; A. Carandini (1977) a las cacerolas; K. Kalcev (1994) a las ánforas; A. García Bellido (1971) a las *ligulae*; las pateras y jarros H. U. Nuber (1972); los jarros laminados -jarras Tipo *Blechkannen*- M. Bolla (1979; 1986; 1991; 1993; 1994), B. A. Raev (1977; 1979) y K. Szabó (1980; 1994); las páteras G. Fogolari (1948); A. Mutz (1972; 1976) ha analizado la producción de la vajilla desde el punto de vista técnico.

La denominación de los recipientes es un aspecto problemático y puede prestarse a confusión. Tradicionalmente algunas formas se conocen por su nombre en griego (*oinochai*) o bien en latín (*simpula*); también puede llevar el nombre de tradición latina (sítulas), pero generalmente se denominan por su nombre

1. Arqueólogo.

Correo electrónico: salvafpozo1@gmail.com

2. Instituto Catalán de Arqueología Clásica (ICAC).

Correo electrónico: jfroig@icac.cat

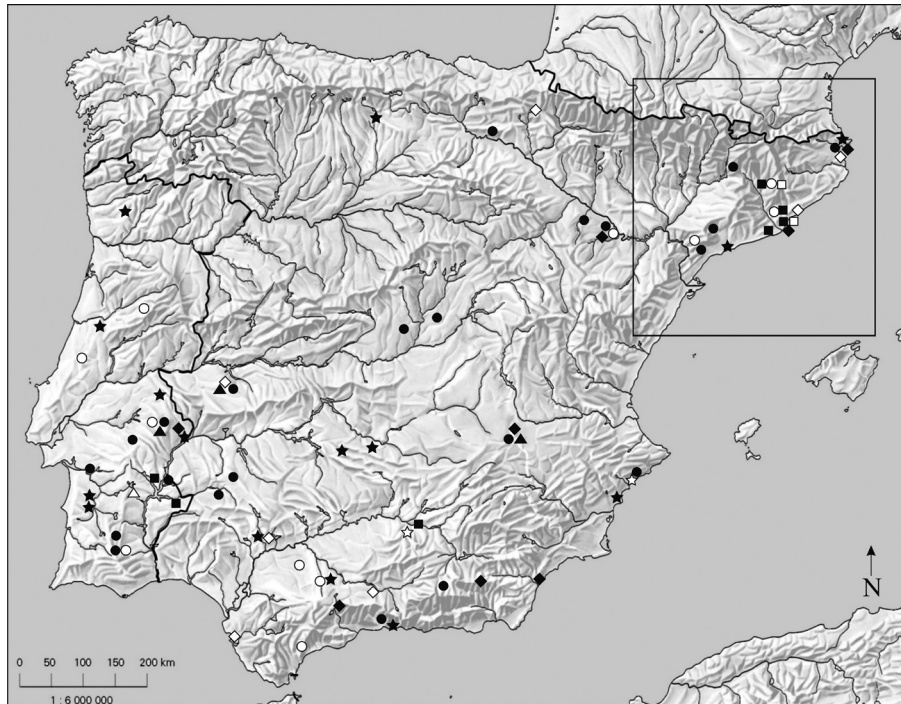


Figura 1. Mapa físico de la península ibérica con indicación de los diferentes *simpula* referenciados en el artículo. Dentro del recuadro, la zona de estudio. Tipos de *simpula*. Punto negro. Tipo Pescate A; Punto blanco. Tipo Pescate B; Triángulo negro. Tipo Pescate C; Cuadrado negro. Tipo Pescate D; Cuadrado Blanco. Tipo Feugère 2; Rombo negro. Tipo Feugère 3; Rombo blanco. Tipo Feugère 4/A-B de Castoldi. Triángulo blanco. Tipo Feugère 5. Estrella negra: Tipo Aislingen. Estrella blanca: Tipo Feugère 3 de plata.

actual (coladores, jarros, etc.). Una aportación fundamental para aclarar la nomenclatura de los recipientes es la obra de W. Hilgers (1969). Finalmente la vajilla de época bajo-imperial responde a una morfología específica, donde abundan las producciones autóctonas. Constituye un apartado que ha sido tema de diversas clasificaciones tipológicas y es el capítulo mejor conocido en el ámbito de la vajilla antigua de Hispania (Aurrecochea, 1989; 1991; Aurrecochea *et alii*, 1986; 1994; Caballero Zoreda, 1974; 1985; Cortés, 1974; De Palol, 1970; 1987; Erice, 1987; 2000; 2006; 2007; Fuentes, 1990).

Estos estudios han evidenciado la gran variedad, funcionalidad, terminología, tipología y cotidianeidad que tuvieron estos objetos en época romana. La vajilla de bronce ocupó un lugar preeminente dentro del utillaje doméstico, ya que todos los grupos sociales disponían de ella, de la misma manera que tenían otros tipos de vajilla, de cerámica, de cristal, etc. Estos estudios también han demostrado la importancia que tenía la decoración para esta vajilla. Una decoración que no formaba parte de un repertorio aislado, sino de una realidad cultural común a toda la sociedad romana.

Referente a la historiografía catalana, ésta desde sus inicios basó sus estudios en todo aquello que hacía referencia a la monumentalidad y a la riqueza del mundo romano, dejando en un segundo plano todo aquello más pequeño, cotidiano, mundano y por tanto de menor *valor*.

En el caso concreto de Catalunya y exceptuando la Tesis Doctoral de F. Pallí del año 1990, donde encontramos un capítulo dedicado a la vajilla, el resto de trabajos publicados han tratado este tipo concreto de objetos, a modo de noticia y siempre dentro de un contexto aislado sin interrelación con el resto de elementos aparecidos en un mismo yacimiento.

El presente artículo responde a la voluntad de dar a conocer un conjunto de *simpula* hallados en la actual Catalunya (ver agradecimientos). Muchos de ellos ya publicados o conocidos de manera indirecta, y otros inéditos. La gran mayoría sin contexto arqueológico, dado que se recuperaron sin metodología arqueológica actual.

Por último quisiéramos resaltar el hecho que la gran mayoría de *simpula* recogidos en el presente estudio provienen de yacimientos rurales de tradición ibérica, hecho que nos evidencia una relación directa con el mundo romano y el proceso de romanización (comercio, *symposium*...). Una circunstancia que plantea una reflexión más profunda que la que pretendemos exponer en las siguientes líneas, y que esperamos poder responder en futuros trabajos (Fig. 1).

II. EL SIMPULUM

El *simpulum* como recipiente para extraer líquido de un vaso amplio -generalmente una crátera o *situla*- y verterlo en otro más pequeño está documentado en el mundo romano en dos ámbitos: en ceremonias

religiosas y rituales de sacrificio, así queda reflejada representación de *simpula* junto a otros vasos (páteras y jarros) e instrumentos culturales en un bajo relieve de Pompeya y en monedas sobretudo de época augustea (Von Schaewen, 1940: 35-38; Zanker, 1989: figs. 102a, 103a y 103c). En ambiente doméstico está presente en el servicio de mesa como se observa en un fresco mural de Pompeya con un *repositorium* sobre el cual hay dispuesto vajilla argétea de mesa con cuatro *simpula*. Hay dos grandes grupos de cucharones, el Tipo I (Pescate) (Castoldi y Feugère, 1991: 61-88) es un *simpulum* bipartito con mango horizontal respecto al pequeño cazo. Es una innovación morfológica creada en época republicana y sin duda tendría una función específica, distinta a la variante siguiente.

El segundo grupo (Tipo II) está formado por los *simpula* tardo-republicanos de mango vertical moldurado y gancho zoomorfo (cabeza de cánido o anátida) (Tipo 2 Feugère) supone algunas innovaciones morfológicas creadas en el periodo final de época republicana, es una variante rara, sólo conocemos un *simpulum* completo de Budva (Montenegro, Dalmatia) en el Narodni Muzej u Beogradu (Popovic *et alii*, 1969: 79, n° 64) (Inv. br. 646/I)³, dos recipientes de la necrópolis de Saint Rémy-de-Provence (Francia) (Gallia meridional) uno de ellos con el mango incompleto. El contexto de dichas sepulturas es datado a fines del siglo II a.C. a/primer mitad del siglo I a.C.: tumba VII descubierta en 1930, el material fue recopilado por P. de Brun (1930: 26-52; 1931: 29-33); un ejemplar de procedencia desconocida (mango fracturado) que se conserva en la Civiche Raccolte Archeologiche de Milán (Bolla, 1994: 19-21, n° 10, lám. VII)⁴; en el British Museum -London- sin procedencia de la colección Strangford y otro mango en el mismo museo⁵. En Hispania queda documentado por un recipiente exhumado en Baetulo (Badalona, Barcelona) (Fig. 6, n° 13) (mango fracturado) y un mango procedente del yacimiento Camp de les Lloses (Tona, Osona, Barcelona) (Ble, 2015: 300, lám. 61). A destacar la rica y variada ornamentación del mango articulado con varios elementos de distintas secciones (rectangular y cilíndrica): espolones, volutas con molduras separadas por surcos pequeños, círculos concéntricos y diversas molduras a lo largo de la superficie.

Hay otra variante de *simpulum* de mango vertical (Tipo III) (3 Feugère) que deriva de modelos griegos de época clásica, reproducidos por los etruscos (Strong, 1966: 47); el mango es de sección rectangular y plano con acanaladuras, el gancho de suspensión adopta forma de cabeza de cisne y el cazo es semiesférico. En la *Baetica* se conocen varios ejemplares: de Mengíbar (Jaén) de plata (Pozo, 2000: 426, n° 12, fig. 5; 2005: 35, n° 3, lám. 3), de

Baria (Villaricos, Almería) (Pozo, 2000: 426, n° 13; Siret, 1906: 78, lám. VI), de Castellones de Ceal (Hinojares, Jaén) (Pozo, 2004: 426, fig. 7-8) y un fragmento de mango (gancho con cabeza de anátida) de *Anticaria* (Antequera, Málaga) (Romero, 1997: 483, fig. VIII, 2). En Hispania se han documentado otros hallazgos en la villa de Torre de Palma (Monforte, Portugal) (Fabião, 1999: 177, fig. 4), del Bajo Aragón en la Hispanic Society of America de New York, antigua Colección Vives (García Bellido, 1993: 271, lám. 327, 3), dos recipientes del Cabezo de Alcalá (Azaila, Teruel) (Beltrán Lloris, 1976: 169, fig. 42), de *Libisosa* (Lezuza, Albacete) (Uroz, 2015: 181, n° 8, fig. 11) del Tossal de Manines/*Lucentum* (Alicante) de plata (AA.VV., 2017: 84) y diversos fragmentos de mangos (ganchos de suspensión) de *Emporiae* (L'Escala, Girona) (Fig. 7, n°s 18, 19 y 20).

Otro subgrupo lo constituyen aquellos *simpula* de mango vertical soldado al depósito que remata en un gancho zoomorfo, botón o pequeña cazoleta perforada a modo de filtro o colador (Tipo IV) (4 Feugère/Castoldi A-B) (Castoldi, 2001: 85-87, figs. 11-12; Castoldi y Feugère, 1991: 81-83). Se caracteriza por una técnica de fabricación diferente a la variante anterior que era soldado en una sola pieza mango y depósito; en este caso son fabricados separadamente y luego soldado al nivel del borde del depósito. En Hispania queda documentado por un *simpulum* completo exhumado en el yacimiento de Can Modolell (Cabrera del Mar, El Maresme, Barcelona) (Pla y Revilla, 2002: 211-239) (Fig. 8, n° 28) y diversos mangos: de Cáceres el Viejo (Cáceres) (s. I a.C.) (Ulbert, 1984: lám. 13, 78), de *Mulva* (Sevilla) (Krug, 2018: 23, lám. 7 B01c, 27), Gades (Cádiz), Moraleda de Zafayona (Granada), (Pozo, 2004: 426, fig. 7-8) Pompaelo (Pamplona), (Erice, 2012: 1-6, fig. 1) y *Emporiae* (L'Escala, Girona) (Fig. 8, n° 22). Por último el Tipo 5 Feugère: *simpula* de mango vertical plano que remata en un colador está documentado por un hallazgo -mango con colador- acaecido en Sao Cucufate (Portugal) (Da Ponte, 1987: 133-165, lám. VI, 75).

III. ÉPOCA REPUBLICANA

III.1. Tipo I. *Simpula* bipartitos con mango horizontal. Tipo Pescate

En época republicana se produce una innovación morfológica con la fabricación en serie de un *simpulum* bipartito con mango horizontal, que tiene una función diferente de los modelos precedentes -mango vertical-. Consta de un mango prolongado por una argolla cuyos dos extremos se anudan alrededor del cuello del depósito. Esta disposición plantea el inconveniente de la fragilidad, algunos ejemplares presentan reparaciones antiguas en la zona del mango y argolla (Cáceres el Viejo, Reisach, etc), pero la ubicación del depósito o contenedor,

3. Inv. Br. 646/I. Longitud 17,3 cm y 4,7 cm diámetro del depósito. Remate del gancho de suspensión en forma de cabeza de cánido.

4. Inv. Br. 180. Longitud 17,9 cm y 5,1 cm diámetro del depósito.

5. Inv. 1864 2.20.112.

su capacidad superior a los demás tipos y el hecho de que se puede separar el mango presupone una función nueva ya que el tipo anterior perdura. No está claro el empleo concreto, aunque su uso puede relacionarse con el servicio del vino o el *symposion*. También puede tratarse de recipientes de medidas, destinados a la elaboración y mezclas de bebidas. La forma del recipiente, su estructura con mango largo y cazo y en especial el hallazgo asociado con sartenes Tipo Aylesford y cubiletes Tipo Idria permite identificar la forma con el servicio del vino para calentar el agua como ingrediente para su elaboración tal y como apuntaba Knauer. Un primer estudio del tipo se debe a H. Willers (1907: 19, nota 1) que analiza los ejemplares del Museo Archeologico Nazionale de Nápoles y lo relaciona con la producción campana y a la cronología de la necrópolis de Ornavasso. La contribución fundamental es de A. Radnóti (1937: 77-78; 1938: 69 y ss.) quién define el tipo: *simpula* de dos piezas con mango horizontal y describe las características técnicas y morfológicas de estos recipientes. Alude a la posibilidad de separar el mango del contenedor. Corresponden al Tipo Pescate -lista E- de la clasificación de J. Werner (1954, lista E), a él se debe el primer elenco de los hallazgos. Posteriormente E. R. Knauer (1969: 54-58) dedica un estudio a la función y cronología de los tipos provistos de *Keulenverzierung*: tipo de mango con un bastoncillo cilíndrico intermedio. G. Ulbert (1984: 220 ss) analiza la problemática de estos recipientes a propósito del ejemplar procedente de Cáceres el Viejo. M. Feugère (1990: 16-18) estudia los hallazgos acaecidos en la Gallia y ubica los centros productores en el norte de Italia. M. Castoldi (1994: 117-119) reelabora la cronología del tipo provisto de *Keulenverzierung* en base a un hallazgo de *Mediolanum* (Milán).

III.1.2. Morfología

El mango y el depósito son fabricados cada uno por separado. El contenedor es siempre esférico, con fondo convexo, la boca reducida de labio exvasado y borde vertical. El mango articulado en varias secciones que alternan elementos planos de remo -con lados cóncavos- y en forma de bastoncillo. En el extremo un gancho ornado con una cabeza de perro, lobo o cisne para la suspensión del recipiente, en el lado opuesto se bifurca en dos hilos de alambre que se anudan alrededor del borde del depósito. El mango está realizado mediante fusión en un molde, en cambio el contenedor es una lámina de metal martilleada y torneada. M. Castoldi y M. Feugère (1991: 63-72) según la configuración del mango elabora una clasificación e individualiza cuatro tipos (A-D).

III.1.2.1. Tipo A

El mango es de triple articulación con las dos zonas externas en forma de remo (plana) y la parte cen-

tral con un bastoncillo moldurado. Rematan en un gancho para la suspensión decorado con la cabeza de un perro, raramente de cisne y en un solo caso con la cabeza de un elefante. K. Mansel a propósito de los hallazgos del Morro de Mezquitilla (Algarrobo, Málaga) (Mansel, 2000: 198 y ss., fig. 1, lám. 10. 11; lista 1, 1) poblado de ascendencia fenicio-púnica, distingue tres variantes en función de la morfología del bastoncillo: (A 1) ornado con yemas o verrugas (*Keulenverzierung*); (A 2) bastoncillo liso y (A 3) bastoncillo circular con molduras.

Dada la fragilidad de estos objetos se han conservado los mangos correspondientes a este tipo de cucharón. En la *Baetica* se ha documentado esta variante en diversos hallazgos, estos son: dos *simpula* completos Morro de Mezquitilla (Algarrobo, Málaga) (Mansel, 2000: 197-225, fig. 1, a-c; fig. 3; lám. 10); de Castellones de Ceal (Hinojares, Jaén) (Pozo, 2000: 424, nº. 7; 2004a, fig. 6); provincia de Sevilla del tipo intermedio A/B -en el Museo de Leyden, Holanda- (Castoli y Feugère 1991: 70, nº 29) y varios mangos: de Castellones de Ceal (Pozo, 2000: 425, nº 10, fig. 4); Castulo (Linares, Jaén) (Aurrecochea, 1991: 246, nº 17, fig. 6, 17); cinco mangos y fragmentos de un depósito procedentes del del Morro de Mezquitilla (Algarrobo, Málaga) (Mansel, 2000: 198 y ss., fig. 1, lám. 10.11; lista 1, 1); dos mangos de Sierra de la Martela (Segura de León, Badajoz) (Enríquez y Rodríguez, 1990: 121, fig. 9, 13); mango y depósito -por separado- de Castrejón de Capote (Higuera la Real, Badajoz) (Berrocal, 1994: 258-291, fig. 10). En Hispania se conocen otros cucharones -completos- del Tipo Pescate: de La Custodia (Vianna, Navarra) (Labeaga, 1994: 9-10, fig. II; Labeaga, 1999-2000: 132, fig. 449) (recipiente restaurado); de *Emporiae* (L'Escala, Girona) (National Geographic, 2016: www.nationalgeographic.com.es); de la necrópolis de Poble Nou (La Vila Joiosa, Alacant)⁶; de Libisosa (Lezuza, Albacete) (Uroz, 2015: 180-185, nºs 2-8, figs. 8-10) y de la Serra de l'Espasa de Capçanes (Priorat, Tarragona) (Graells, 2006: 21-22, fig. 6); diversos mangos y depósitos, estos son: del Castelo da Lousa (Mourao, Portugal) (Alarçao y Alarçao, 1965: 203; Do Paço y Baçao 1966: 167-183, fig. 21, nº 28; Wahl, 1985: 148-176); Castelo Velho de Cobres (Castro Verde, Portugal) (Maia, 1986: 213); un recipiente completo -restaurado- y seis fragmentos de Cabeça de Vaiamonte (Monforte, Portugal) (Fabião, 1999: 175, fig. 2, 1-6); Castelo Velho de Veiros (Estremoz, Portugal) (Fabião, 1999: 175); necrópolis de Alcácer do Sal (Portugal) (Gomes, 2017: 1140-1142, nº 3.2, fig. 3, 3); del Castellet de Banyoles (Tivissa, Tarragona) (Bosch, 1913-14: 856-857, fig. 115); de Mesas do Castelinho (Almodôvar, Portugal) (Ferreira, 1992: 24, foto 16); mangos y depósito del Ca-

6. Inédito. Museo Arqueológico de Alicante. *Vid.*: www.marqalicante.com (consulta 23/IX/2019).

bezo de Alcalá (Azaila, Teruel) (Beltrán Lloris, 1976: 169-170, fig. 43, 1; fig. 44, 1-3); de San Miguel de Sorbes (Montmajor, Barcelona) (Serra i Vilaró, 1922: 34, lám. XVII, C, 2); Cáceres el Viejo (La Mejostilla, Cáceres) (Ulbert, 1984: lám. 15.97); Llano de la Horca (Santorcaz, Madrid) (Azcárraga *et alii*, 2014: 109-121); Fuente de la Mora (Leganés, Madrid) (Méndez, 2015: 90-101); de Contebria Belaisca (Botorrita, Zaragoza) (Blázquez, 1961-62: 199-200, n° 2, fig. 2; Medrano y Díaz, 1987: 760, n° 17, lám. III, 2).

Según Castoldi la variante A aparece en el s. I a.C. y se prolongará después del s. I a.C., e incluso en época augustea. Siglo II a. de la era a primera mitad S. I de la era (Castoldi y Feugère, 1991: 65-67). La tumba 10 de Spello (Perugia, Italia) del s. II a. de la era es una referencia cronológica importante (Manconi, 1983: 461, lám. LXXIVa). Reencontramos el tipo en Cáceres el Viejo, campamento romano destruido entre el 80-72 a.C. (Ulbert, 1984: 220, n° 97, lám. 15). El periodo de uso se extiende a época alto imperial como lo atestigua el hallazgo de Castelo da Lousa, fundado en época augustea (Paço *et alii*, 1965: 199-203).

III.1.2.2. Tipo B

El mango es de doble articulación con un elemento plano en forma de remo y uno o dos elementos en bastoncillo liso. La sección plana es la más externa, lisa, carece de reborde. Presenta un gancho para la suspensión del recipiente que suele ir ornado con cabezas de cisnes, ocasionalmente puede ser de perro como en la variante A. En la *Baetica* conocemos diversos fragmentos de esta variante: Lacipo (Casares, Málaga) (Puertas, 1982: 191, n° 853, fig. 124), de Los Castellares (Puente Genil, Córdoba) (López, 1980: 5-45), en la Colección Marsal (Écija, Sevilla) (Mansel, 1997: 709). Otros hallazgos de Hispania: un recipiente completo, cuatro mangos y un depósito exhumados en el Cabezo de Alcalá (Azaila, Teruel) (Beltrán Lloris, 1976: 170, n° 1035, fig. 42, 3; n° 1033, fig. 43, 1; n°s 1038, 1032 y 1044, fig. 44, 1, 2, 3); ejemplar completo de Can Llinàs o Cal Mallorquí (Alella, El Maresme, Barcelona) (Prevosti *et alii*, 2017: 16 y 20, fig. 12, 89); un mango excepcional es el procedente del yacimiento ibérico de Sant Miquel (Vinebre, Ribera d'Ebre, Tarragona) (Genera, 2005: 1002-1003, fig. 4) ya que además de llevar una estampilla con la marca del artesano o taller productor (L. CORNELIVS ?) es peculiar por su rica ornamentación; de Bombarral (Leiria, Portugal) (Da Ferreira, 1977; figs. 3 y 6, n° 3); de Lomba do Canho (Arganil, Portugal) (Fabião, 1999: 175, fig. 2, 1); de Mesas do Castelinho (Almodôvar, Portugal) (Fabião, 1999: 175, fig. 2) y un recipiente completo de Cabeça de Vaiamonte (Monforte) (Fabião, 1999: 175, fig. 2, 1).

La referencia cronológica más antigua es el pecio de Spargi (Italia) (Pallarés, 1979: 180-181) datado

alrededor del 100 a. de la era. Aparece en el Tesoro de Boscoreale (Italia): un ejemplar conservado en Berlín (Knauer, 1969: 54-58). Dos recipientes han sido hallados en Pompeya (Castoldi y Feugère, 1991: 67 y 71, n°s 67-68) y confirman la perduración del tipo, probablemente no la producción, hasta fines del siglo I de la era. Generalmente esta forma -Tipo Pescate- ha sido considerada siempre de origen itálico y ubican la producción en talleres de Campania aunque M. Castoldi opina que el área de fabricación hay que ubicarla en Etruria. En concreto piensa que que el antecedente morfológico es una pequeña sí-tula cuoriforme datada en el siglo VI a.C. La difusión del tipo parece ligada -como en otros recipientes de la vajilla de bronce- al comercio del vino y de la cerámica de mesa de producción itálica. La vía marítima de comercialización fue muy importante como indica los descubrimientos del pecio de la isla de Spargi (Cerdeña) e isla de Elba (Castoldi y Feugère, 1991: 67 y 71, n° 68).

III.1.2.3. Tipo C

El mango está constituido por un solo elemento, una varilla lisa, de sección circular que remata en un gancho para la suspensión en forma de cabeza de cisne o ánade. Esta variante no tuvo difusión en la Europa celta y no hay datos cronológicos absolutos sólo tenemos referencias genéricas de los materiales exhumados en las ciudades vesubianas. En Hispania se documenta un mango hallado en Cabeça de Vaiamonte (Monforte, Portugal) (Fabião, 1999: 175, fig. 3, 4); presumiblemente dos mangos incompletos del campamento Castra Cecilia (Cáceres el Viejo) (Ulbert, 1984: lám. 21, n° 154); tres cucharones y diversos mangos de *Libisosa* (Lezuza, Albacete) (Uroz, 2015: 184-185, n°s 3-7, figs. 9-10); dos *simpula* completos y tres mangos lisos de sección circular del Morro de Mezquitilla (Algarrobo, Málaga) (Mansel, 2000: 197-225, fig. 1, d-f, fig. n° 5, lám. 11).

III.1.2.4. Tipo D

El mango consta de un bastón liso que remata en una argolla, se conocen dos recipientes: de Parma (Italia) (D'Andria, 1979: 124, n° 205, lám. XLII) -sección rectangular- y en el Museo Archeologico Nazionale de Nápoles (Buscema, 1951-52; Castoldi y Feugère, 1991: 65, nota 15) de sección más redondeada y un fragmento de mango de origen desconocido en el Civiche Raccolte Archeologiche de Milán (Colección Trivulzio) (Bolla, 1994: 19-21, n° 9, lám. VII). En Hispania queda documentado por un *simpulum* exhumado en el yacimiento de Les Sorres conservado en el Museo de Gavá- Viladecans (Barcelona) (Aquilué y Bastit, 1985; Izquierdo, 1996: 21, D. 37) y un fragmento de mango procedente del Camp de les Lloses (Tona, Osona, Barcelona) (Ble, 2015: 300, lám. 61).

Se han documentado diversos contenedores sin mangos, estos son: en el Museo Arqueológico de Linares (Jaén)⁷, del Castelo das Juntas (Moura, Portugal) (Mataloto, 2014: 373, fig. 16, 7) y del Castelo Velho do Degebe (Reguengos de Monsaraz, Portugal) (Malla, 1986, 213).

III.1.3. Tipo II. *Simpula de mango vertical moldurado y gancho zoomorfo (Tipo 2 Feugère)*

Supone algunas innovaciones morfológicas creadas en el periodo final de época republicana, es un tipo raro y escaso, sólo conocemos un *simpulum* completo de Budva (Montenegro) en el Narodni Muzej u Beogradu (Popovic *et alii*, 1969: 79, n° 64) con mango rematado en gancho de suspensión que adopta forma de cabeza de anátida; dos recipientes exhumados en la necrópolis de Saint-Rémy-de-Provence (Francia) uno de ellos con mango fracturado, el material fue recopilado en el año 1930 por P. de Brun, el contexto de dichas sepulturas se data a fines del siglo II a.C./ primera mitad del siglo I a.C. (Arcelin, 1975: 67-135, fig. 8, 2; fig. 13, 1, 14, a). En el British Museum -London- se conservan un ejemplar completo a falta tan solo del gancho de suspensión (Colección *Vte. Strangford*) y un fragmento de mango⁸; igualmente en el Civiche Raccolte Archeologiche de Milán (Colección Trivulzio) (Bolla, 1994: 19-21, n° 10, lám. VII) hay otro *simpulum* completo que ha perdido el remate zoomorfo, se desconoce su procedencia. En Hispania se documenta el tipo por un cucharón -mango fracturado- exhumado en las excavaciones realizadas en Badalona (Barcelona), la antigua *Baetulo* (Fig. 6, n° 13) y un mango procedente del yacimiento Camp de les Lloses (Tona, Osona, Barcelona) (Ble, 2015: 300, lám. 61; y del presente catálogo (Fig. 6, n° 14).

III.1.4. Tipo III. *Simpula de mango vertical plano con acanaladuras rematado en un gancho zoomorfo (Tipo 3 Feugère)*

Al contrario que los *simpula* de mango horizontal, los modelos de mango vertical no evolucionan sensiblemente su morfología e incluso la decoración del *simpulum* tardo-republicano queda definida desde los orígenes etruscos del tipo que descienden de la evolución del modelo griego: depósito más o menos semiesférico y labio engrosado -plano y horizontal-, el mango plano, normalmente decorado con acanaladuras con dos volutas en la base que permite volcar el *simpulum* sobre el borde del vaso. El mango suele rematar en un gancho para la suspensión ornado con una cabeza de cisne. En los *simpula* más antiguos el depósito es generalmente plano y poco profundo, en cambio los de época tardo-republicana poseen un contenedor semiesférico, desconocido en épocas an-

teriores. Son raros los hallazgos de este tipo en Italia y Etruria, la mayor parte de ellos corresponden a contextos arqueológicos datados en el siglo I a.C. Parece que caen en desuso en los años 50-30 a.C., periodo en el que los hallazgos son más esporádicos. En general pueden datarse entre fines del s. II a.C. a primera mitad s. I a.C. Existen diversas variantes de cucharones tardo-republicanos de mango vertical, entre ellas, la de mango plano con acanaladuras y gancho zoomorfo (Tipo 3 Feugère) es la más difundida y es la que sigue más fielmente los modelos etruscos (Castoldi y Feugère, 1991: 74-81, fig. 18, liste 3).

III.1.5. Tipo IV. *Simpula de mango vertical soldado con gancho zoomorfo y colador (Tipo 4 Feugère / Castoldi A-B)*

Su diferencia principal con el tipo precedente es que la fundición no es una sola pieza sino que mango y depósito se funden por separado, se unen mediante soldadura en el borde del cazo o depósito y con la ayuda de un martillo se le da una configuración cóncava al cazo y convexa al disco-colador. El depósito o cazo es bajo, troncocónico y paredes ligeramente convexas; el borde engrosado, la base con un pequeño pie anular. Según M. Castoldi pueden diferenciarse dos variantes dependiendo de la forma de la empuñadura:

- Tipo A: el mango remata en un gancho con una cazoleta perforada a modo de filtro o colador.
- Tipo B: el mango remata en un gancho ornado con un motivo zoomorfo (anátidas, perro, pantera, cabra montesa).
- Tipo C: hay que añadir una variante nueva pues morfológicamente no responde a las anteriores. El mango remata en una cazoleta perforada a modo de filtro o colador precedido por un motivo zoomorfo (aquiliforme) resaltado.

Estas manufacturas se han relacionado con algunos *simpula* argénteos, fundidos también por separado en dos piezas como el recipiente exhumado en la ciudad helenística de Tel Anafa (Galilea, Israel) (150-75 a.C.) (Weinberg, 1970: 22, fig. 40a) o el del Museum of Fine Art de Boston procedente de Asia Menor (Oliver, 1978), así se cree tienen un origen helenístico (greco-oriental), hipótesis avalada por la similitud que presentan con un *simpulum* del pecio de Mahdia (Túnez) (Petrovsky, 1993: 694, n° 39, fig. 53; 675-676, fig. 14) y con el cucharón argénteo del Tesoro de Hildesheim (Alemania) (Pernice y Winter, 1901: 52, lám. XXVI), de estos modelos derivan los *simpula* difundidos en época augustea (Tipo 4 Feugère/A-B Castoldi). La forma está totalmente ausente allende el limes (*Barbaricum*) (Bertrand, 2014: 34-37; Bolla, 1996: 57-58; Castoldi y Feugère, 1991: 81-83).

Los mangos hallados en la *Baetica* no responden exactamente a ninguna de estas variantes pues presentan en el remate del mango la cazoleta perforada

7. Inédito. Museo Arqueológico de Linares (Jaén) (N° Inv. 628).

8. British Museum (London) (N° Inv. 1864 2-20.112).

(colador) -elemento característico del Tipo A- junto a un prótomo zoomorfo -aquiliforme- elemento típico de la variante B; sus similitudes morfológicas son inequívocas y conformaría una variante nueva (Tipo C). Un mango hallado en el campamento republicano de Cáceres el Viejo (Tipo B), liso, sin volutas y gancho con cabeza de cisne puede datarse en la segunda mitad del siglo I a.C., se exhumó en el interior de un ánfora (Tipo *Agda*) (Ulbert, 1984: lám. 13, 78). La mayoría de los hallazgos (Vindonissa, Neuss, Baden) (Holliger y Holliger, 1986: 20; Holliger 1988-1989: 74) han aparecido en contextos datados a principios del siglo I d.C. y perdura la producción hasta finales de dicho siglo (ejemplar de Pompeya) (Tassinari, 1993: 156, Tipo K 1221c). La función de los *simpula* provistos de cazoletas perforadas difícilmente compatibles con la función propia de filtrar dada su ubicación y tamaño sería ritual usado junto a pateras y jarros en la ceremonia de los sacrificios como puede observarse en las representaciones de los bajorrelieves. El Tipo B tendría una función diferente ligada al *symposion* como recipiente para extraer líquidos. La ubicación de los talleres productores es problemática dado que el número de ejemplares conocidos es escaso. Para M. Feugère estos pequeños *simpula* bipartitos de depósito con pie anular como los cucharones del Tipo Aislingen serían la transición entre los modelos tardo-republicanos de tradición greco-italica y los tipos alto-imperiales provistos de pie que tendrían una función distinta. En la *Baetica* conocemos tres mangos de este tipo procedentes de Moraleda de Zafayona (Granada), *Gades* (Cádiz) (Pozo, 2004a: 91-92, n° 3, lám. 3; 92, n° 4, lám. 4) y *Mulva* (Sevilla) (Tipo C) (Krug, 2018: 23, lám. 7, B01c, 27). Igualmente se exhumó un mango en *Pompaelo* (Pamplona) (Erice, 2012: 143-147, fig. 1) (Tipo C) y *Emporiae* (Tipo C) en el Museo d'Arqueologia de Catalunya (Empúries) (Fig. 8, n° 22). Otros utensilios similares: en el Museo Archeologico de Aquileia (Italia) (Brusin, 1936: n° inv.: 318, 320, 321 y 17002), en el British Museum -London- (Walters, 1899: 322, n°s 2457-2458), de Suiza (Dörig, 1975: n° 366, lám. 6), Badisches Landesmuseum de Karlsruhe (Alemania) (Schumacher, 1890: 97, n° 256), Musei Civici di Treviso (Italia) (Galliazzo, 1979: 188, n° 78).

IV. ÉPOCA IMPERIAL

IV.1. Tipo V. *Simpula*. Cucharones de mango vertical. Depósito de paredes rectas y pie anular discontinuo. Tipo Aislingen

Todos los modelos de *simpula* de época tardorepublicana desaparecen rápidamente, incluso en el uso cotidiano durante las primeras décadas del s. I d.C. El modelo que impera ahora es el pequeño *simpulum* con pie plano anular denominado Tipo Aislingen (43 Radnóti) (Radnóti, 1938: 101-103) que aparece bajo el reinado de Augusto y cae en desuso antes de fines

del siglo I d.C. Es un recipiente de pequeña dimensión cuyo mango remata en asidero circular con una cazoleta o cucharilla perforada por un orificio circular en el centro. El depósito puede presentar diversos perfiles y diferentes modelos el mango. Está realizado mediante la técnica de fusión a la cera perdida (a molde) y retocado en frío (torno). El perfil del depósito recuerda el de las sigillatas de la misma época. Se caracteriza por la forma cilíndrica del depósito, con un diámetro medio de 5-6 cm, doble al de su altura y descansa en una base anular que le permite mantenerse en pie por su propio peso. Un elemento constante es la división en dos partes del contenedor o depósito que va circundado por una, dos o tres ranuras y presenta un ligero hinchazón o abombamiento de las paredes. El mango vertical cuadruplica la altura del contenedor, los laterales no son rectilíneos dibujan dos concavidades o curvaturas separadas -a veces- por una pareja de ápices o espolones a continuación una banda horizontal moldurada o con ovas incisas; la superficie se adelgaza progresivamente y remata en una cuchara perforada por diversos orificios (1, 3 ó 5), convexa al exterior para su uso como colador: debía servir para retirar las impurezas y restos de hierbas producto del proceso de elaboración del vino. El punto de unión con el depósito es particularmente frágil.

L. Terenziani (Terenziani, 1980: 87-98, láms. XIV-XV) a propósito de los recipientes de la provincia de Mantua individualiza diversos grupos según sea la gama decorativa de las paredes externas. Un primer grupo (a) con ornamentación de bandas incisas de ovas y una o dos franjas de puntos grabados, estos elementos indistintamente ubicados van acompañados de acostilladuras, líneas incisas y surcos realizados a torno. Una segunda variante (b) solo presenta un motivo decorativo de ovas y acostilladuras redondeadas y realzadas (salientes): dos bajo el borde y otra en el centro del vaso. El tercer subtipo (c) está definido exclusivamente por un motivo ornamental puntiforme: bandas de perlas grabadas con punzón. La cuarta variante (d) de estos *simpula* de perfil cilíndrico está ornada solamente con acostilladuras solitarias o en parejas en la superficie externa de las paredes del vaso.

Otros *simpula* (Tipo Feugère SPL-4001) (Artefacts, 2019: SPL-4001; Feugère, 1994: 156-157, n° 45, fig. 14, nota 86) tienen un perfil distinto el cazo o depósito: troncocónico, paredes fuertemente carenadas (cóncavas), pie anular con círculos concéntricos en el envés; labio vertical con una banda de ovas junto al borde. El mango de ápices laterales ornado con festones y decoración incisa remata en una cazoleta pequeña perforada. Un recipiente procedente de Groblje pri Sentjerneju (Eslovenia) lleva estampillado la marca Q TVRRANI SIM (Brescak, 1982: 53, n° 104, lám. 10; 1995: 15-22, figs. 3-4; Hilgers, 1969: 279). El Tipo Feugère SPL-4002 (Artefacts, 2019: SPL-4002) presenta un perfil semiesférico el depósito con pie anular con círculos en el re-

verso; el borde recto o ligeramente oblicuo señalado al exterior mediante finas muescas o ranuras, raramente de ovas. El mango plano muy simple: un par de flornes precede a la cazoleta perforada. Un recipiente de Emona (Ljubljana) (Brescak, 1982: 50, nº 85, lám. 9; Petru, 1972) lleva impreso en el reverso del mango la estampilla *SEPVN*. Todos ellos guardan similitudes en cuanto a la cronología y distribución geográfica con los recipientes de paredes cilíndricas (Feugère SPL-4003) (Artefacts, 2019: SPL-4003; Majnaric-Pandzic, 1972-73: 62, fig. 19, lám. II). A señalar que los recipientes de paredes cóncavas siempre van provistos de mangos con ápices salientes a diferencia de los cilíndricos que llevan los dos tipos mangos.

Todos estos *simpula* distintos entre sí fueron reunidos por J. Werner bajo la denominación de Tipo Aislingen quién señala la aparición de este modelo de *simpulum* en los niveles augústeos de Oberaden y Oberhansen (Krahe, 1963: 119, lám. 19, 2; Mackensen, 1978: 45-46; Werner, 1954: 63, 72-73). Su uso está ligado al servicio del vino y se han exhumado en ambiente funerario y doméstico. Suele aparecer en abundancia en contextos arqueológicos del S. I de la era hasta la época del emperador Nerón y son más escasos los hallazgos a partir de la dinastía flavia. Otros referentes cronológicos lo proporciona los *castella* de Aislingen y Rheingönheim fundados en la mitad del s. I d.C. y abandonados al final del reinado de Vespasiano (Eggers, 1955: 213-214; Ulbert 1959; 1969). En Magdalensberg (Austria) (Deimel, 1987: 156, fig. 27, 1; Sedlmayer, 1999: 78-79, lám. 30, 4-8; nota 503) los hallazgos se asocian a niveles de época tiberio-claudia; el ejemplar de Mogontiacum (Mainz, Alemania) (Mutz, 1972: 135, 368-369; Stümpel, 1976-77: 296, fig. 45, 12) procede de una tumba fechada en la misma época. Según Petrovsky (Petrovsky, 1993: 42-46) todos ellos son producidos en la primera mitad del siglo I d.C. hasta el año 50/60 d.C. La indicación cronológica más tardía la proporciona el ejemplar de Locarno (Ticino, Suiza) (5-30 d.C.) (Simonett, 1967-71: 110, fig. 115td, nº 16 y 201, fig. 86b, nº 22) y de Millingen (Holanda) (Den Boesterd, 1956: 36-37, nº 106, fig. 4). Un mango hallado en Amiens (Francia) y conservado en el British Museum -London- lleva impresa la marca *Q. Turrani Suavi(s)* (Walters, 1899: 332, nº 2457, fig. 76; CIL, XIII, 10027, 201). Estos *simpula* presentan en el interior del depósito una ranura central para su uso como unidad de medida (0,045 litro: *cyathus*) (Holliger y Holliger, 1986: 20). También queda reflejada la forma en recipientes de vidrio (necrópolis de Emona, Eslovenia) (Plesnicar-Grec, 1972; 1974: 37-78 (primera mitad del siglo I d.C. probablemente de época Claudia) y en un *simpulum* argénteo con pie anular del Tesoro de Hildesheim (Baja Sajonia, Alemania) (Gehrig, 1981: 31; Pernice y Winter, 1901: 52, lám. XXVI; Stupperich, 1993: 283-305). La producción suele atribuirse a talleres ubicados en el norte de Italia activos en la primera mitad del siglo I d.C. Es

significativa la alta concentración de hallazgos en el eje Aquileia-Emona-Poetovium (Petrovsky, 1993: 45; Terenziani, 1980: 88).

En la *Baetica* se documenta este tipo por un recipiente hallado en el yacimiento de La Bienvenida (Almodóvar del Campo, Ciudad Real) la antigua Sisapo (Aurrecoechea, 1991: 243-244, nº 14, fig. 6, 14) en *Caviclum* (Faro de Torrox, Málaga) (Pozo, 2007: 597-599, nº. 5, fig. 13), fragmento mango exhumado en *Mulva* (Munigua, Sevilla) (Krug, 2018: 23, lám. 7, B01c, 27) y un fragmento de mango hallado en el Cerro de Cauche el Viejo (Antequera, Málaga), lugar donde se ubica la ciudad de *Aratispi* (Pozo, 2004b: 434, lám. I, 6, fig. 1). Otros recipientes hallados en Hispania: fragmento de mango de *Portvs Illicitanus* (Santa Pola, Alicante) (Sánchez *et alii*, 1986: 84, fig. 51, 2); depósito hallado en la necrópolis de Horta das Pinas (Portugal) (Da Ponte, 1986: 122, fig. 32); de la Citânia de Briteiros (Guimarães, Portugal) (Höck, 1986, nºs 80 y 216); mango de Conimbriga (Portugal) (Alarçao *et alii*, 1979: 155, lám. XXXVIII, 27): apareció en una canalización del foro de época flavia; taza o depósito de la villa Torre de Palma (Portalegre, Portugal) (Heleno, 1962: 313-338)⁹; un ejemplar desaparecido del Castelo Velho de Santiago do Cacém (Portugal) (Silva, 1946: 343); de la Mina do Lousal (Grândola) (Leite de Vaconcellos, 1913: 487, fig. 258); recipiente -mango fracturado- de Herrera de Pisuerga (Palencia) (Pérez, 2004: 79, fig. 6); ejemplar de Emporiae (L'Escala, Girona) en el Museu d'Arqueologia de Catalunya (Barcelona)¹⁰; diversos fragmentos de mangos del mismo yacimiento conservados en el Museo d'Arqueologia de Catalunya (Empúries, Girona)¹¹ y un fragmento de mango exhumado en el curso de las excavaciones realizadas en Tarraco (Tarragona)¹². Corresponde al Tipo 43 Radnóti, K 1230 Tassinari, 42-46 Petrovsky.

V. CATÁLOGO. ÉPOCA REPUBLICANA

V.1. Tipo I-a. *Simpula* de mango horizontal Tipo Pescate. Variante A

1. *Simpulum*. Serra de l'Espasa (Capçanes, Priorat, Tarragona) (Fig. 2, nº 1).

Bronce, martilleado de una lámina de metal, el depósito está muy deteriorado y deforme (aplastado y con diversas roturas); se nos ofrece el mango -bronce de fundición plena- fracturado en tres partes. Fue hallado en el yacimiento ibérico de la Serra de l'Espasa (Capçanes), se desconoce la fecha y circunstancias precisas del hallazgo. Se conserva en el Museu Salvador Vilaseca (Reus, Tarragona) donde ingresó en

9. Inédito. Museo Nacional de Arqueología de Lisboa (Nº Inv. 2000.119.2).

10. Inédito *vid.* nº 23 (Fig. 9) del presente Catálogo. Museu d'Arqueologia de Catalunya (Barcelona) (Nº Inv. 1115).

11. Inédito *vid.* nºs 24 y 25 (Fig. 9) del presente Catálogo. Museu d'Arqueologia de Catalunya (Empúries) (Nº Inv. 8214 y 7680).

12. Inédito. Vid. no 26 (Fig. 9) del presente Catálogo. Museo Nacional de Arqueología de Tarragona, TMC-10-3325-1.

el año 1937 como donación de la Vda. Abdó Barceló. A falta de un proceso de limpieza e integración.

Número de inventario MR 3217. Depósito, medidas: diámetro estimado 8 cm, diámetro actual 6,2 cm. Número de inventario MR 5799. Gancho de suspensión, medidas: 3,35 cm de largo, 1,8 cm de

ancho y 0,35 cm de grosor. Número de inventario MR 5773. Fragmento de mango, medidas: 7,5 cm de largo, 1,2 cm de ancho y grosor de 2 mm. Número de inventario MR 5772. Fragmento de mango, medidas: 9,6 cm de largo, 1,4 cm de ancho y un grosor de 2 mm.

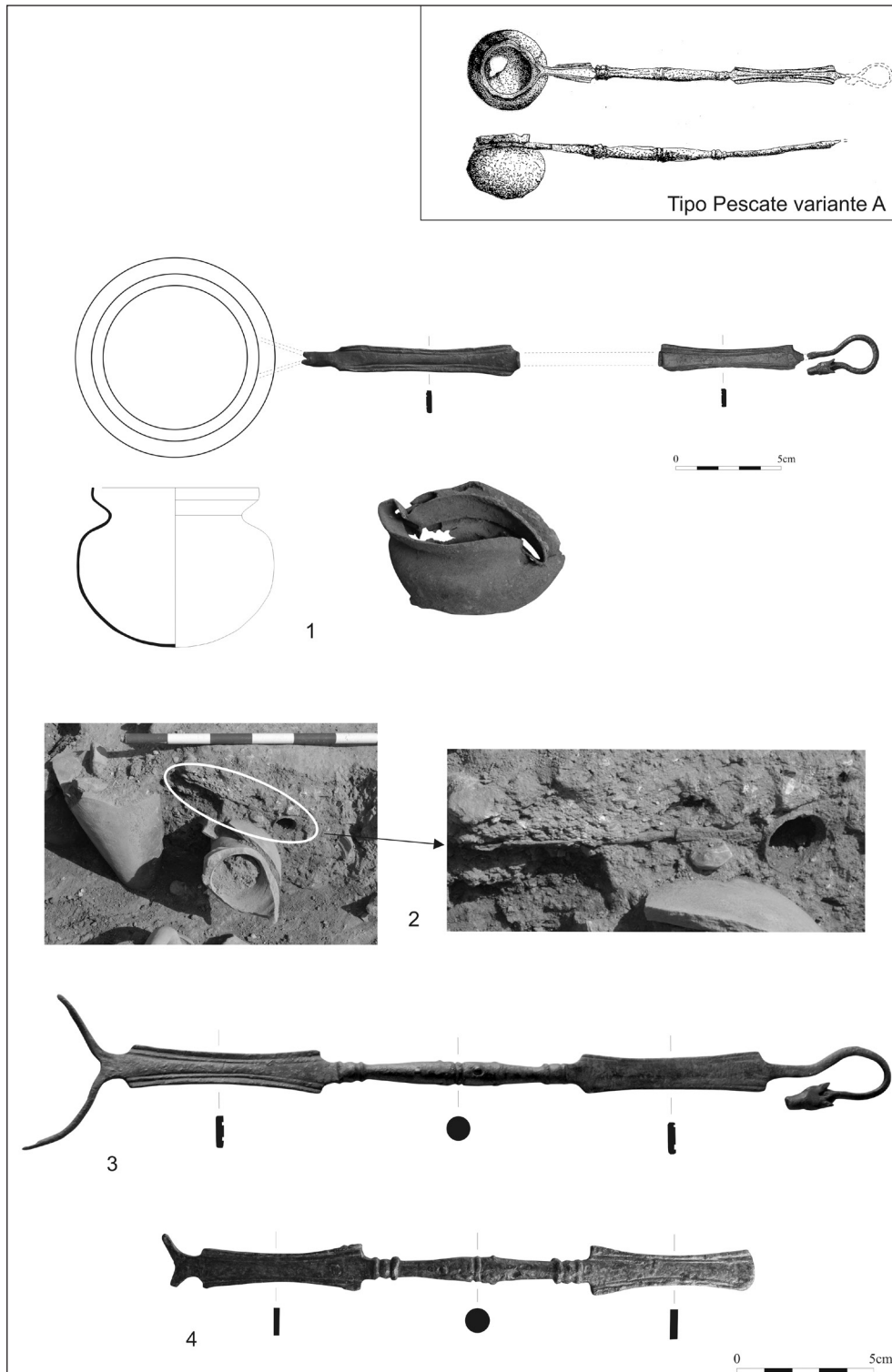


Figura 2. Tipo I-a. *Simpula* de mango horizontal tipo *Pescate Variante A* (según Pozo, 2004b. 435, lám. 1, fig. 1). 1.- Serra de l'Espasa (Capçanes, Priorat, Tarragona) Números de inventario MR 3217, 5799, 5773 y 5772; 2.- Emporiae (l'Escala, Alt Empordà, Girona) www.nationalgeographic.com.es (consulta. 12 /VII / 2016); 3.- Mango. Castellet de Banyoles (Tivissa, Ribera d' Ebre, Tarragona) número de inventario MNAT 6939 (Arxiu. MNAT/G. Jové); 4.- Mango. Sant Miquel de Sorba (Montmajor, Berguedà, Barcelona) número de inventario MDCS 2379.

Bibliografía: Cela *et alii*, 2009: 121; Graells, 2006: 21-23, fig. 6; Vilaseca, 1958.

Simpulum Tipo Pescate A, el mango se nos ofrece fracturado en tres partes independientes: el gancho zoomorfo -cabeza de cánido: perro o lobo- esquemática y estilizada que adopta forma de anilla para la suspensión del recipiente; y dos fragmentos correspondientes a una varilla lisa de sección trapezoidal "a remo" con molduras en los flancos que se unirían al bastoncillo fusiforme ornado con yemas o verrugas (*Keulenverzierung*). El depósito globular, fondo convexo, abertura circular de labio engrosado y exvasado, borde recto; presenta un pronunciado estrangulamiento en el cuello.

Cronología: Siglo II-I a.C.

2. *Simpulum. Emporiae* (L'Escala, Alt Empordà, Girona) (Fig. 2, nº 2).

Bronce, el mango es de fundición plena, el depósito martilleado de una lámina de metal; son piezas independientes unidas con posteridad. Fue hallado en el curso de las excavaciones arqueológicas realizadas en el verano del año 2016 en la ciudad romana de Emporiae (L'Escala) junto a un tesoro de 200 denarios de plata escondidos en el interior de una vasija de cerámica y ánforas vinarias en una dependencia interpretada como la bodega de una domus de época bajo-republicana. El tesoro ha sido datado entre el año 115- 81 a.C. Hállase completo, buen estado de conservación, depositado en el Museo d'Arqueologia de Catalunya (Empúries).

Bibliografía: National Geographic (2016).

Simpulum de mango muy largo, consta de dos elementos en forma de trapecio, a remo con muescas laterales que se unen entre sí mediante un bastoncillo cilíndrico ornado con molduras transversales. El depósito globular con *estrangulamiento* en el cuello.

Cronología: Finales siglo II/principios siglo I a.C.

3. Mango de *simpulum*. Castellet de Banyoles (Tivissa, Terres de l'Ebre, Tarragona) (Fig. 2, nº 3).

Bronce de fundición plena, presenta algunos focos de oxidación, hállase completo aunque la argolla circular para su inserción en el depósito está fragmentada. Buen estado de conservación. Fue hallado por un payés de Móra quién dijo encontrarlo a mucha profundidad al plantar viñas en el interior de un vaso cerámico en el yacimiento de Castellet de Banyoles (Tivissa) junto a huesos y cenizas a comienzos del siglo XX. Se conserva en el Museu Nacional Arqueològic de Tarragona.

Número inventario MNAT 6939. Medidas: 23 cm de largo.

Bibliografía: Bosch, 1913-14: 856-857, fig. 115.

Mango de *simpulum* Tipo Pescate A, consta de tres elementos articulados, los mas externos "a remo", planos en forma de trapecio, va ornado con muescas longitudinales en los flancos; en la parte central el bastoncillo cilíndrico decorado con molduras transversales y yemas (*Keulenverzierung*). Se incurva en el

tramo final originando un gancho para la suspensión del recipiente que remata en la cabeza de un lobo -esquemática y estilizada-. Su primer editor lo interpretó como "un mànec d'espill que acaba amb un cap de bou".

Cronología: Siglo II-I a.C.

4. Mango de *simpulum*. Sant Miquel de Sorba (Montmajor, Berguedà, Barcelona) (Fig. 2, nº 4).

Bronce de fundición plena, la superficie presenta abundantes concreciones terrosas y focos de oxidación. Hállase completo a falta tan solo del gancho para la suspensión con cabeza de cánido y de la argolla de engarce con el depósito -extremo opuesto- se conserva el arranque. Se exhumó en el curso de las excavaciones arqueológicas realizadas por J. Serra i Vilaró -campana de los años 1920/21- en el poblado ibérico de San Miguel de Sorba (Montmajor). Se conserva en el Museu Diocesà i Comarcal de Solsona (Lleida).

Número de inventario MDCS 2379. Medidas: 17,8 cm de longitud máxima.

Bibliografía: Ble, 2017: 299, lám. 61; Serra y Vilaró 1922: 34, lám. XVII, C, 2.

Mango de triple articulación con dos partes exteriores en forma de trapecio a remo con molduras laterales unidas mediante un tercer elemento o bastoncillo cilíndrico ornado con molduras transversales y pequeñas yemas (*Keulenverzierung*). Conserva el arranque de la argolla para su inserción en el depósito. Su primer editor lo consideró un mango de espejo.

Cronología: Siglo II-I a.C.

V.2. Tipo I-b. *Simpula* de mango horizontal Tipo Pescate. Variante B

5. *Simpulum*. Can Llinàs o Cal Mallorquí (Alella, El Maresme, Barcelona) (Fig. 3, nº 5).

Bronce, el mango de fundición plena; el depósito batido de una lámina de metal. El hallazgo acaeció en el yacimiento de Can Llinàs o Cal Mallorquí (Alella) en el curso de las excavaciones arqueológicas efectuadas en los años 80 del siglo XX en el interior de un silo anexo a un horno cerámico junto a una moneda de ceca ibérica y otra romana. El depósito fracturado, sólo se conserva el tercio superior. Se conserva en la casa-museo de Can Magarola de Alella (Barcelona).

Bibliografía: Pérez, 2014: 264; Prevosti *et alii*, 2017: 264, 268 y 285, fig. 12.

Mango bipartito cuya zona externa es lisa en forma de pala de sección laminar, se curva para adoptar forma de gancho para la suspensión del recipiente y va ornado con la cabeza estilizada y esquematizada de un animal (cánido: lobo o perro). El segundo elemento es una varilla redondeada que se une a una argolla de alambre para su fijación en el cuello del depósito. El contenedor de forma globular de borde vuelto, engrosado, con estrangulamiento pronunciado en el cuello, solo se conserva el tercio superior.

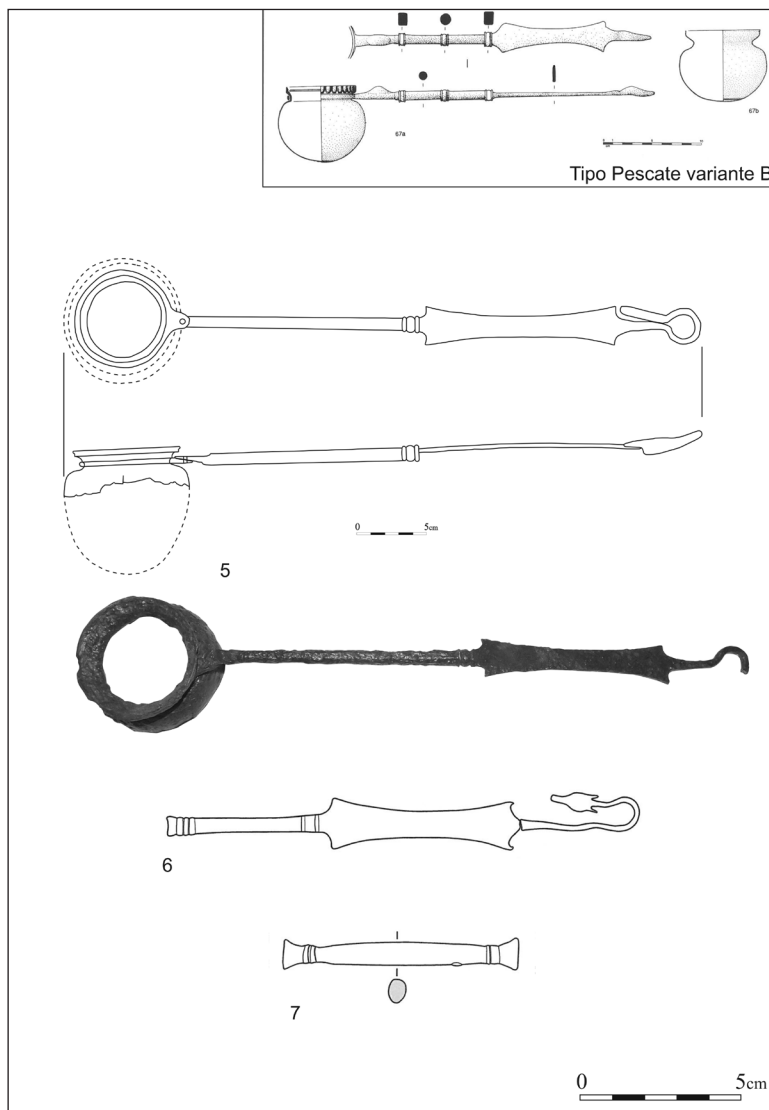


Figura 3. Tipo I-b. *Simpula* de mango horizontal tipo *Pescate Variante B* (Según Castoldi y Feugère, 1991. 67, fig.8). 5.- Can Llinàs o Cal Mallorquí (Alella, El Maresme, Barcelona) sin número de inventario (Prevosti *et alii*, 2017. 285, fig.12; gentileza de Ramon Coll); 6 y 7.- Mango de les Lloses (Tona, Osona, Barcelona) números de inventario CL' 12? y LPL-CCB?-01 (Ble, 2017. 300, lám. 61).

Cronología: Siglo II-I a.C.

6. Mango de *simpulum*. Camp de les Lloses (Tona, Osona, Barcelona) (Fig. 3, nº 6).

Bronce pleno, se nos ofrece incompleto (fracturado), ha sido sometido a un proceso de limpieza y restauración. Buen estado de conservación. Fue hallado en el Camp de les Lloses (Tona) durante la campaña de excavaciones arqueológicas efectuadas en el año 2012. El yacimiento se ha identificado como un *vicus* militar de época republicana donde se ha localizado un horno de fundición de metales. Se conserva en el Centre d' Interpretació i Jaciment El Camp de les Lloses (Tona).

Número de inventario CL' 12? Medidas: 15 cm de longitud máxima.

Bibliografía: Álvarez *et alii*, 2000: 237, fig. 8; Ble, 2017: 300, lám. 61.

Mango bipartito formado por dos articulaciones: la externa lisa, en forma de trapecio con sus flancos

ondulados -no rectos- a *remo* que termina formando un gancho de sección redondeada -largo alambre- rematado por una cabeza estilizada y esquemática de animal (lobo) con hocico prominente y orejas patentes. Dicho elemento a *remo* se articula a un segundo tramo compuesto por una varilla o bastoncillo cilíndrico ornado con molduras transversales que serviría de engarce con el depósito (desaparecido).

Cronología: Siglo II-I a.C.

7. Mango de *simpulum*. Camp de les Lloses (Tona, Osona, Barcelona) (Fig. 3, nº 7).

Bronce de fundición plena, se nos ofrece incompleto (fragmentado), fue hallado en el Camp de les Lloses (Tona) durante la campaña de excavaciones arqueológicas efectuadas en el año 1993. Se conserva en el Centre d' Interpretació i Jaciment El Camp de les Lloses.

Número de inventario LPL-CCB?-01. Medidas: 7,7 cm de longitud máxima.

Bibliografía: Álvarez *et alii*, 2000: 237, fig. 8; Ble, 2017: 300, lám. 61.

Fragmento de mango bipartito, consta de dos articulaciones: la externa en forma de pala de sección laminar que remataría en el gancho (desaparecido) para la suspensión del recipiente y otro elemento (fracturado) en forma de varilla cilíndrica ornado con diversas molduras transversales que se uniría a la argolla (desaparecida) engarzada en el cuello del contenedor.

Cronología: Siglo II-I a.C.

8. Mango de *simpulum*. Sant Miquel (Vinegre, Ribera d'Ébre, Tarragona) (Fig. 4, nº 8).

Bronce de fundición plena, hállese completo incluido la argolla para el engarce en el cuello del cazo. Buen estado de conservación. Fue exhumado en el curso de las excavaciones arqueológicas efectuadas en la campaña del año 2003 en el yacimiento ibérico de Sant Miquel (Vinebre), recinto fortificado fundado en el último cuarto del s. II a.C. y abandonado en torno al año 45-44 a.C. Se ha documentado emisiones monetales de las cecas de *Kese* e *Iltirta*, cerámicas de barniz negro -campanienses Tipo B y C-, cerámica ibérica con grafitos y un pendiente aureo de ascendencia púnica, todo ello datado en los siglos II-I a.C. En la parte superior es visible la cartela de una marca estampillada que se ha interpretado como L. CORNELI. Por lo conocido la única documentada en Hispania. Se conserva en el Museu de les Terres de l'Ebre (Amposta, Tarragona).

Número de inventario 31721. Medidas: 37 cm de longitud máxima, 6 cm de ancho.

Bibliografía: Genera, 2005: 1002-1003, fig. 4; 2010: 249-256.

Mango bipartito articulado, consta de un vástago a *remo* en la zona externa con flancos curvilíneos -plano y liso- se une mediante una cabeza de cisne al gancho circular -con muescas y molduras- para la suspensión del recipiente rematado en otra cabeza de cisne: pico prominente, ojos señalizados. El segundo elemento es un bastoncillo o vara de sección cilíndrica ornado con ranuras transversales a modo de círculos concéntricos; en su unión a la argolla adopta forma de cabeza de anátida. La anilla de alambre de sección redondeada se nos ofrece fragmentada. En la parte superior la estampilla L. CORNELI se ha identificado como *Lucius Cornelius* personaje que presenta *praenomen* y *cognomen* que responde al modelo típico de nombre de época republicana; correspondería al propietario o artesano del taller productor. Se trata de uno de los nomina más frecuentes en la epigrafía de Hispania del periodo republicano (Genera, 2005: 1002-1003, fig. 4). Dicho taller suele ubicarse en el norte de Italia en la primera época augustea (ca 30-20/15 a.C.) y se ha documentado la marca en sartenes Tipo *Aylesford*: en Bonn, Akademisches Landesmuseum, procedente de Italia y en Leipzig, Museum Völkerkunde, originaria de Gautzsch. Otros *simpula* Tipo *Pescate* con marca de officina, en Berlín (Antiquarium): *L(ucii).HEL(vii).CAT(.*); un mango de Novo Mesto (Eslovenia), otro de Pompeya y siete depósitos de Pompeya conservados en el Museo Archeologico Nazionale de Nápoles (Petrovsky, 1993: 27-28, Tipo X, 1; 414, lám. 3; 253-254; lám. 17 -H.02.01-).

V.3. Tipo I-d. *Simpula* de mango vertical Tipo *Pescate*. Variante D

9. *Simpulum*. Les Sorres (Gavà, Baix Llobregat, Barcelona) (Fig. 5, nº 9).

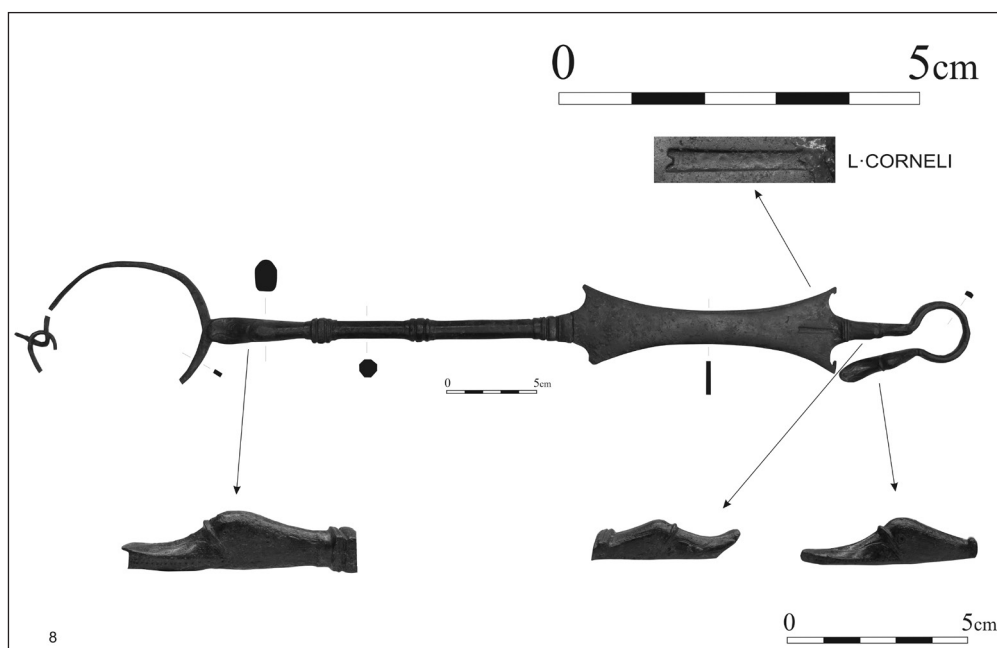


Figura 4. 8.- Mango. Sant Miquel (Vinebre, Ribera d'Ébre, Tarragona) Número de inventario 31721.

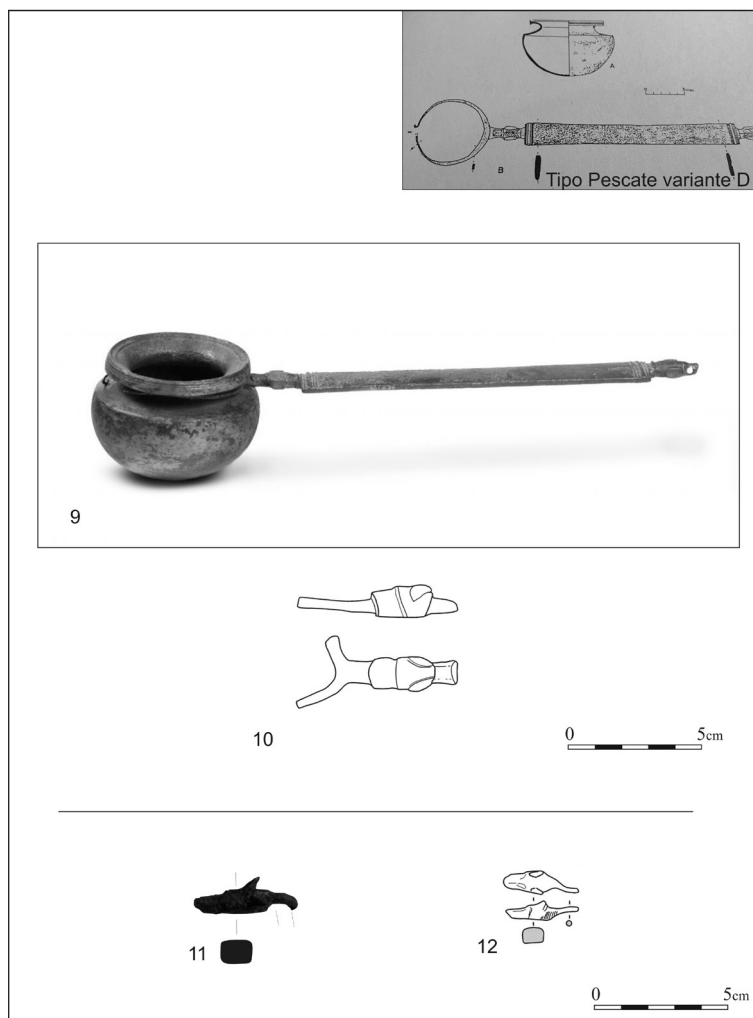


Figura 5. Tipo I-d. *Simpula* de mango vertical tipo *Pescate* Variante D (según Aquilué y Bastit, 1985. 46). 9.- Les Sorres (Gavà, Baix Llobregat, Barcelona) sin Número de inventario (Aquilué y Bastit, 1985. 44-49; <https://visitmuseum.gencat.cat/ca/museu-de-gava/objecte/simpulum>); 10.- Fragmento de mango variante D. Camp de les Lloses (Tona, Osona, Barcelona) número de inventario CL 98 81. 743 (Ble, 2017. 300, lám. 61); 11.- Fragmento de mango horizontal tipo *Pescate*. Gancho zoomorfo. *Baetulo* (Badalona, Barcelona) Número de inventario 13337; 12.- Fragmento de mango horizontal tipo *Pescate*. Gancho zoomorfo. Torre Roja (Caldes de Montbui, Vallès Oriental, Barcelona) número de inventario MTE.GF.75 (Ble, 2017. 300, lám. 61).

Bronce pleno -mango y depósito-, la superficie se nos ofrece rugosa e irregular con abundantes corrosiones, focos de oxidación y algunas concreciones terrosas en el inicio del mango; la pátina muy perdida siendo visible su aspecto metálico y dorado. Hállase completo, buen estado de conservación. Procede de un pecio encontrado en *Les Sorres* del delta occidental del río Llobregat (Gavà) en fecha y circunstancias no precisadas. Fue donado al Museu Municipal de Gavà por D. Joan Sánchez Navarro en el año 1978.

Sin número de inventario. Medidas: 43 cm de longitud total. Longitud del mango 33 cm, diámetro del depósito 11 cm, altura máxima del depósito 9,5 cm.

Bibliografía: Aquilué y Bastit, 1985: 44-49; Ble, 2017: 300, lám. 60; Geli y García de Consuegra, 2007: 354, lám. 8; Izquierdo, 1996: 21, fig. 37.

Simpulum de mango horizontal muy largo -sin articulaciones- de un solo elemento de sección rectan-

gular, liso, va ornado en sus extremos con molduras transversales y sendas cabezas de lobos con rasgos anatómicos bien señalizados: crines, orejas desmesuradamente grandes, ojos incisos, hocico prominente que va perforado en uno de ellos por un orificio circular para la suspensión del recipiente. Idéntico motivo zoomorfo en su unión con la argolla insertada en el cuello del depósito. La cabeza del animal finamente modelada, la cabellera indicada: raya en medio que separa las crines -numerosas y finas incisiones-; el lobo presenta las fauces abiertas y se inserta en la argolla que circunda el cuello de la vasija. El mango forma pieza única con la argolla circular de sección rectangular que adelgaza progresivamente su grosor y termina en un hilo de alambre metálico muy fino que se inserta alrededor del cuello. Es fácilmente separable del contenedor. El envés de las cabezas va ornado con numerosas incisiones en V. El depósito ovoide, cóncavo, presenta una carena muy marcada al inicio

del cuello con un estrangulamiento acusado; la abertura circular, amplia de borde de sección rectangular y labio grueso, vertical, con diversas estrías y una arista interna. La base convexa con pie señalado mediante círculos concéntricos incisos.

Es el mejor *simpulum* conocido en la península ibérica no sólo por sus dimensiones -mayor que la habitual- también por su calidad técnica y cuidado modelado de los motivos decorativos (cabezas de lobos).

10. Fragmento de mango de *simpulum*. Variante D. Camp de les Lloses (Tona, Osona, Barcelona) (Fig. 5, nº 10).

Bronce de fundición plena, solamente se conserva una pequeña parte correspondiente a la zona de engarce con el depósito. Se exhumó en el curso de las excavaciones arqueológicas realizadas en el yacimiento del Camp de les Lloses (Tona) durante la campaña del año 1998, vicus militar de época republicana. Se conserva en el Centre d'Interpretació i Jaciment El Camp de les Lloses (Tona).

Número de inventario CL' 98 81. 743. Medidas: 6 cm de longitud máxima.

Bibliografía: Ble, 2017: 300, lám. 61.

Fragmento de mango de *simpulum*: se conserva parte de la argolla o alambre para su inserción en el cuello del depósito y una pequeña zona de la varilla que va ornada con una cabeza de animal: hocico prominente y orejas señalizadas -puntiagudas- que podría interpretarse como un lobo al igual que en el recipiente del Museu de Gavà.

11. Fragmento de mango horizontal de *simpulum* Tipo Pescate. Gancho zoomorfo. *Baetulo* (Badalona, Barcelona) (Fig. 5, nº 11).

Bronce pleno, la superficie deteriorada, rugosa e irregular con algunos focos de oxidación; la pátina de color verde claro, muy perdida; la rotura es antigua. Fue hallado en el curso de excavaciones arqueológicas realizadas en el año 2009 en Badalona, la romana *Baetulo*. Ingreso en el Museu de Badalona en el año 2010.

Número de inventario 13337. Medidas: 3,8 cm de longitud máxima.

Bibliografía: Inédito.

Fragmento correspondiente al gancho de suspensión del mango de un *simpulum* Tipo Pescate -no se puede precisar la variante- que reproduce la testa de un lobo con rasgos anatómicos bien definidos: hocico prominente; boca, nariz, ojos y orejas señalizados. Se conserva el remate zoomorfo y parte del gancho curvo y de sección redondeada.

Cronología: Siglo II-I a.C.

12. Fragmento de mango horizontal de *simpulum* Tipo Pescate. Gancho zoomorfo. Torre Roja (Caldes de Montbui, Vallès oriental, Barcelona) (Fig. 5, nº 12).

Bronce de fundición plena, procede del yacimiento ibérico *Torre Roja* (Caldes de Montbui), se desconoce la fecha y circunstancias del hallazgo.

Número de inventario MTE.GF.75. Medidas: 3 cm de longitud máxima.

Bibliografía: Ble, 2017: 300, lám. 61.

Apéndice de un gancho de suspensión de un *simpulum* de mango horizontal Tipo Pescate que reproduce la testa de un cánido (lobo o perro), hocico prominente, orejas grandes, puntiagudas, ojos y crines modeladas.

Cronología: Siglo II-I a.C.

V.4. Tipo II. *Simpula* de mango vertical moldurado y gancho zoomorfo (Tipo 2 Feugère)

13. *Simpulum*. *Baetulo* (Badalona, Barcelona) (Fig. 6, nº 13).

Bronce de fundición plena, es pieza única mango y depósito. La superficie se nos ofrece muy corroída y deteriorada con grietas y focos de oxidación; el mango está incompleto, fáltale dos tercios. La pátina de color verde claro, muy perdida. Se exhumó en el curso de las excavaciones arqueológicas -campaña del año 2008- en Badalona, (Illa Central) la romana *Baetulo*. Se conserva en el Museu de Badalona.

Número de inventario 13354. Medidas: 8 cm de longitud máxima; el mango 5,5 cm de largo, depósito 5,7 cm de diámetro.

Bibliografía: Inédito.

Simpulum de mango vertical con molduras y gancho zoomorfo, Tipo 2 Feugère: el depósito semiesférico de fondo convexo con abertura circular muy amplia; el borde marcado y diferenciado del cuerpo mediante una moldura que circunda todo el depósito está ligeramente engrosado; el labio de sección rectangular -plano y ancho-. El mango fracturado va profusamente ornado: sendas volutas delimitadas por surcos enmarcan el *bastón* o *varilla* decorado con diversas molduras concéntricas y espolones. Por lo conocido en Hispania es ejemplar *unicum*.

Cronología: Finales de la República - segunda mitad siglo I d.C.

14. Fragmento de mango y gancho zoomorfo. Camp de les Lloses (Tona, Osona, Barcelona) (Fig. 6, nº 14).

Bronce de fundición plena, el remate zoomorfo esta desprendido y el mango fragmentado en su tercio inferior. Procede del yacimiento el Camp de les Lloses (Tona), exhumado en el curso de las excavaciones arqueológicas efectuadas en el año 1993. Se conserva en el Centre d'Interpretació i Jaciment Camp de les Lloses.

Número de inventario CL' 93.1002.1358 y CL' 93 1002.1135. Medidas: 14,5 cm de longitud máxima.

Bibliografía: Ble, 2017: 300, lám. 61.

Fragmento de mango moldurado y gancho zoomorfo del Tipo 2 Feugère, consta de dos elementos: el más externo de sección rectangular a *remo* con los flancos ondulados, se curva para formar el gancho de suspensión del recipiente que adopta forma de cabeza de anátida; en el extremo opuesto se une al borde del depósito, es de sección cilíndrica y está pro-

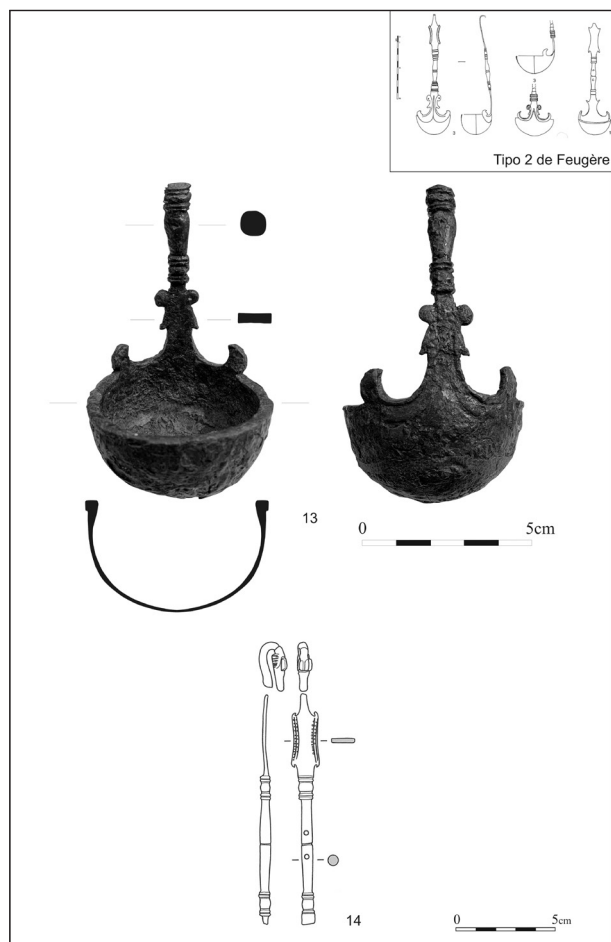


Figura 6. Tipo II. *Simpula* de mango vertical moldurado y gancho zoomorfo (Tipo 2 de Feugère) (según Castoldi y Feugère, 1991. 73, fig. 12); 13.- *Baetulo* (Badalona, Barcelona) Número de inventario 13354; 14.- Fragmento de mango y gancho zoomorfo. Camp de les Lloses (Tona, Osona, Barcelona) Números de inventario CL' 93.1002.1358 y CL' 93 1002.1135 (Ble, 2017. 300, lám. 61).

fusamente ornado con molduras -sucesión de anillos concéntricos-.

Cronología: Siglo II-I a.C.

V.5. Tipo III. *Simpula* de mango vertical plano y gancho zoomorfo (Tipo 3 Feugère)

15. Gancho zoomorfo. *Simpulum*. *Baetulo* (Badalona, Barcelona) (Fig. 7, nº 15).

Bronce de fundición plena, la pátina de color verde claro, desigualmente distribuida; la rotura antigua a la altura del cuello del ave. La superficie se nos ofrece algo deteriorada con algunas corrosiones más patentes en el pico. Procede de *Baetulo* (Badalona), se desconocen la fecha y circunstancias del hallazgo. Ingresó en el Museu de Badalona en el año 1995.

Número de inventario 10091. Medidas: 6 cm de largo, 1,3 cm de grosor.

Bibliografía: Inédito.

Fragmento correspondiente al gancho zoomorfo de un cucharón de mango vertical y mango plano (Tipo 3 Feugère) que reproduce la cabeza de un ave

(cisne) de pico muy largo y prominente, los ojos y el plumaje señalados; el modelado naturalista y cuidado.

Cronología: Siglo I a.C.

16. Gancho zoomorfo. *Simpulum*. *Baetulo* (Badalona, Barcelona) (Fig. 7, nº 16).

Bronce, fundición plena, la pátina de color verde claro; el reverso liso sin modelar, la rotura antigua. Fue hallado en *Baetulo* (Barcelona), no se conoce la fecha y circunstancias precisas del hallazgo. Se conserva en el Museu de Badalona.

Número de inventario 9951. Medidas: 3,5 cm de largo, 0,7 cm de grosor.

Bibliografía: Inédito.

Fragmento de gancho zoomorfo para la suspensión de un cucharón de mango plano (Tipo 3 Feugère) que reproduce la cabeza de una ave (cisne o anátida) muy esquemática y estilizada con pico muy largo y prominente -sinuoso y elegante-, los ojos incisos; el modelado cuidado y naturalista.

Cronología: Siglo I a.C.

17. Gancho zoomorfo. *Simpulum*. *Emporiae* (L'Escala, Alt Empordà, Girona) (Figura 7, nº 17).

Bronce pleno, la pátina de color verde claro, desigualmente distribuida; el reverso liso, sin modelar. La superficie se nos ofrece irregular y desgastada. Buen estado de conservación. Procede de *Emporiae*, no se conoce la fecha y circunstancias precisas del hallazgo. Se conserva en el Museo d'Arqueologia de Catalunya (Empúries).

Número de inventario 4843. Medidas: 5 cm de largo, 1,2 cm de grosor.

Bibliografía: Artefacts (2019): SPL-3002.

Fragmento correspondiente al gancho de suspensión de un cucharón de mango vertical y remate zoomorfo (3 Feugère) que reproduce la testa de una anátida (cisne) -esquemática y estilizada- cuyos rasgos anatómicos no están modelados salvo el pico: largo, prominente y ondulado en forma de espátula. El apéndice en su unión al mango, va ornado con una moldura gruesa -transversal-, a continuación se curva y desciende.

Cronología: Siglo I a.C.

18. Gancho zoomorfo. *Simpulum*. *Emporiae* (L'Escala, Alt Empordà, Girona) (Fig. 7, nº 18).

Bronce pleno, la pátina de color verde claro, desigualmente distribuida; el reverso liso, sin modelar. La superficie se nos ofrece irregular y desgastada. Buen estado de conservación. Procede de *Emporiae*, no se conoce la fecha y circunstancias precisas del hallazgo. Se conserva en el Museo d'Arqueologia de Catalunya (Empúries).

Número de inventario 4844. Medidas: 4,1 cm de largo, 1,2 cm de grosor.

Bibliografía: Artefacts (2019): SPL-3002.

Fragmento correspondiente al gancho de suspensión de un cucharón de mango vertical y remate zoomorfo (3 Feugère) que reproduce la testa de

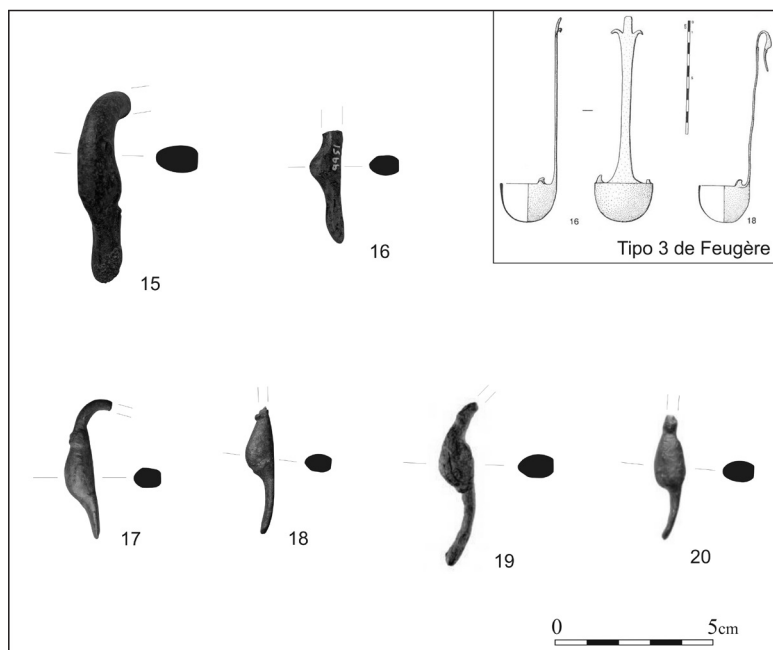


Figura 7. Tipo III. *Simpula* de mango vertical plano y gancho zoomorfo (Tipo 3 de Feugère) (según Castoldi y Feugère, 1991. 76, fig. 16); 15 y 16.- *Baetulo* (Badalona, Barcelona) números de inventario 10091 y 9951; 17, 18, 19 y 20.- *Emporiae* (l' Escala, Alt Empordà, Girona) números de inventario 4843, 4844, 7913 y 8566.

una anátida (cisne) -esquemática y estilizada- cuyos rasgos anatómicos no están modelados salvo el pico: largo, prominente y ondulado en forma de espátula. El apéndice en su unión al mango, va ornado con una pequeña moldura.

Cronología: Siglo I a.C.

19. Gancho zoomorfo. *Simpulum*. *Emporiae* (L' Escala, Alt Empordà, Girona) (Fig. 7, nº 19).

Bronce de fundición plena, la pátina verde oliva, regularmente repartida; la superficie presenta algunos focos de oxidación y se nos ofrece algo deteriorada -muy desgastada-. Fue hallado en *Emporiae*, no se precisa la fecha y circunstancias del hallazgo. Buen estado de conservación. Colección del Museo d' Arqueología de Catalunya (Empúries).

Número de inventario 8566. Medidas: 4,5 cm de largo, 1,1 cm de grosor.

Bibliografía: Artefacts (2019): SPL-3002.

Apéndice zoomorfo (cabeza de cisne) del remate de un *simpulum* de mango vertical y plano (3 Feugère) perteneciente al gancho para la suspensión del recipiente. El modelado del ave muy esquemático y estilizado; los rasgos anatómicos (boca, plumaje y ojos) no están señalizados solamente el pico ondulado, largo y prominente; va ornado con una pequeña moldura. El reverso sin modelar.

Cronología: Siglo I a.C.

20. Gancho zoomorfo. *Simpulum*. *Emporiae* (L' Escala, Alt Empordà, Girona) (Fig. 7, nº 20).

Bronce pleno, la pátina de color verde, desigualmente distribuida; la superficie se nos ofrece rugosa e irregular con algunas grietas. El reverso liso, sin

modelar. Procede de *Emporiae*, no conocemos las circunstancias y fecha del hallazgo. Se conserva en el Museo d' Arqueología de Catalunya (Empúries).

Número de inventario 7913. Medidas: 5,7 cm de largo, 1,1 cm de grosor.

Bibliografía: Inédito.

Gancho de suspensión de un *simpulum* de mango vertical y plano (3 Feugère) que va decorado con la cabeza de una anátida (cisne): el pico desmesuradamente grande, ondulado, en forma de espátula; los rasgos anatómicos muy deteriorados apenas son visibles. Presenta una muesca transversal en el cuello.

Cronología: Siglo I a.C.

V.6. Tipo IV. *Simpula* de mango vertical soldado y gancho zoomorfo/cazoleta perforada (Tipo 4 Feugère / A-B Castoldi)

21. *Simpulum*. *Can Modolell* (Cabrera de Mar, El Maresme, Barcelona) (Fig. 8, nº 21).

Fundición plena, mango y depósito por separado, soldado posteriormente; la superficie de tonalidad brillante (metálica) y aspecto dorado como el cobre. Restaurado con algunos aditamentos modernos. Hállase completo a falta tan solo de la parte terminal del mango (gancho de suspensión). Buen estado de conservación. El recipiente consta de dos contenedores de distinto diámetro que encastran perfectamente. Fue hallado por aficionados locales en el año 1981 en el yacimiento de Can Modolell (Cabrera del Mar), se halló fragmentado en el interior de un silo de forma redondeada (1,35 x 1,25 cm) a una profundidad de 0,95 cm. El lugar ha sido interpretado como un santuario

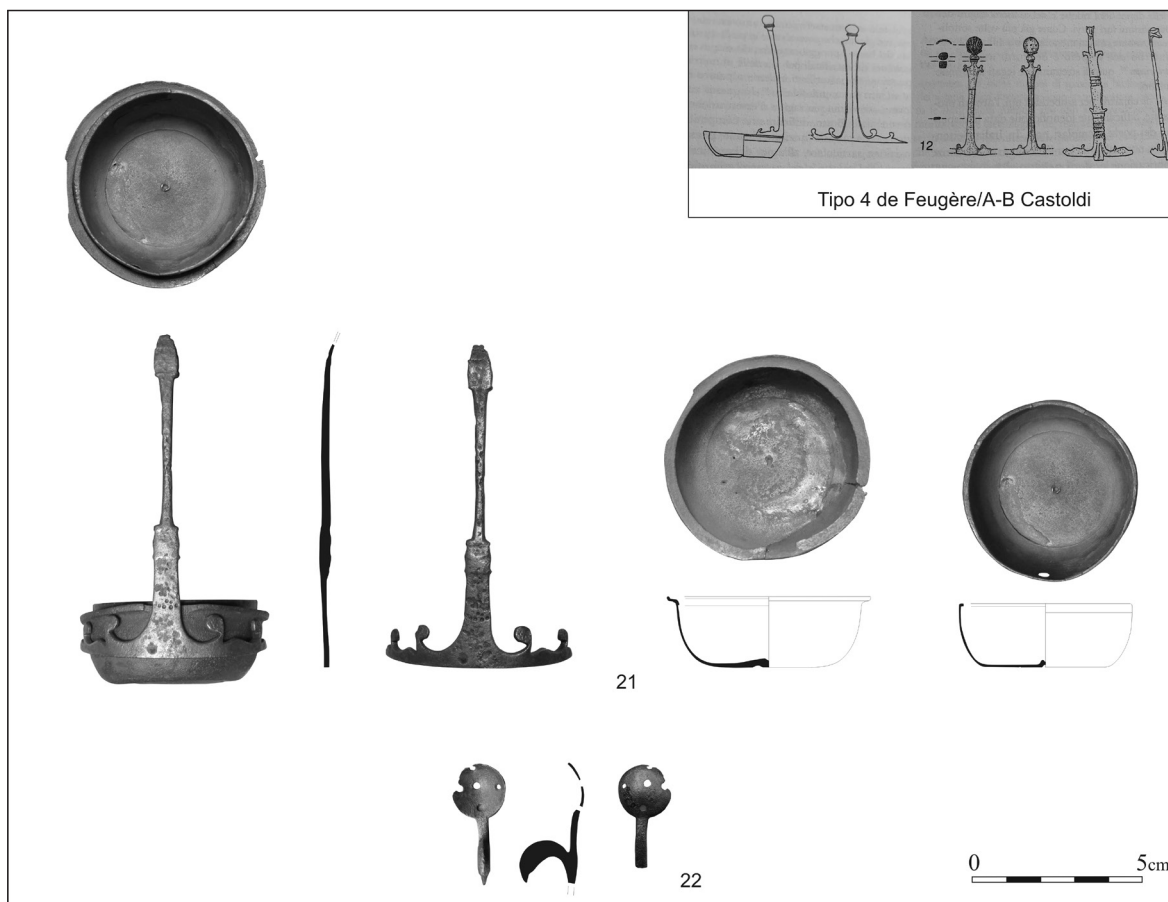


Figura 8. Tipo IV. *Simpula* mango vertical soldado y gancho zoomorfo/cazoleta perforada (Tipo 4 de Feugère/A-B de Castoldi) (según Castoldi, 2001. 85, figs.11-12); 21.- Can Modolell (Cabrera de Mar, El Maresme, Barcelona) Número de inventario 7913; 22.- Fragmento de mango. *Emporiae* (l' Escala, Alt Empordà, Girona) número de inventario 8216.

romano con material cerámico asociado a época de finales de la República y comienzos del Principado. Se conserva en Can Serra Museu de Mataró (Barcelona).

Sin número de inventario. Medidas: longitud total de 15,7 cm. Mango 10 cm de longitud máxima y 6 cm de ancho. Depósito A, 5,7 cm diámetro máximo y 2 cm de altura. Depósito B, 5,1 cm diámetro máximo y 1,3 cm de altura.

Bibliografía: Inédito.

Cucharón de mango vertical soldado Tipo 3 Feugère / Castoldi B. El depósito (A) bajo, de forma esférica, la base con pequeño pie anular -círculos concéntricos en el dorso-. Las paredes abiertas, ligeramente convexas. La abertura amplia, circular, de borde de sección rectangular -engrosado- y levemente exvasado (incompleto, reintegrado con aditamentos modernos). A dicho contenedor se puede acoplar un segundo -de menor tamaño- morfológicamente idéntico, en este caso el labio es más estrecho e igualmente ligeramente engrosado y delimitado del cuerpo mediante bandas paralelas incisas; presenta un pequeño orificio presumiblemente para asegurar su fijación. El mango articulado de secciones distintas, se acopla al recipiente mediante soldadura de dos abrazaderas laterales semicirculares recortadas con ovas a modo de botones o

yemas resaltadas y remata en sendas cabezas de anátidas -muy esquematizadas- y se adapta perfectamente a la superficie convexa de las paredes del depósito que presenta un reborde o muesca en la zona de la soldadura. La varilla del mango presenta un primer tramo de sección rectangular, plano y ancho, moldurado que se une a un segundo elemento tubular de sección redondeada; se ensancha posteriormente y en su parte externa (desaparecida) remataría en un gancho para la suspensión ornado con una cabeza zoomorfa (felino). Corresponde a la variante B de la clasificación Castoldi quién propone un *terminus ante quem* en base al pecio de Valle Pega en torno al 12 a.C (Castoldi, 2001: 86; Invernizzi, 1990: 97-104).

Cronología: Siglo I a.C.

Gancho zoomorfo.

22. Fragmento de mango de *Simpulum*. *Emporiae* (L' Escala, Alt Empordà, Girona) (Fig. 8, nº 22).

Bronce de fundición plena, procede de la antigua *Emporiae* (L' Escala) no se conoce la fecha y contexto del hallazgo. Se conserva en el Museo d' Arqueología de Catalunya (Empúries).

Número de inventario 8216. Medidas: 3,7 cm de longitud máxima y 1,7 cm de ancho.

Bibliografía: Artefacts (2019): SPL-4004.

Apéndice final de un mango de *simpulum* de mango vertical soldado (4 Feugère / Variante C) que adopta forma de cazoleta circular, cóncava, va perforada por cinco orificios a modo de filtro o colador; le precede un gancho curvo que reproduce una testa aquiliforme al igual que en otros ejemplares hispanos (Gades, Moraleta de Zafayona y Pompaelo) (Pozo, 2004a: 91, nº 3, lám. 3; 92, nº 4, lám. 4).

VI. ÉPOCA IMPERIAL

VI.1. Tipo V. *Simpula* con pie. Tipo Aislingen (43 Radnóti)

23. *Simpulum. Emporiae* (L'Escala, Alt Empordà, Girona) (Fig. 9, nº 23).

Bronce pleno, retocado con buril y punzón; la pátina verde, desigualmente repartida, la superficie presenta concreciones terrosas y focos de oxidación. Cazo y mango son pieza única. Se nos ofrece deforme por aplastamiento (depósito) y el mango fracturado, solo se conserva el tercio inferior; a falta de un proceso de limpieza y restauración. Procede de *Emporiae*, no se ha precisado el año y contexto del hallazgo. Se conserva en el Museu d'Arqueologia de Catalunya (Barcelona).

Número de inventario 1115. Medidas: 5 cm de altura, 6,2 diámetro máximo y 3,3 cm diámetro en la base.

Simpulum de mango vertical y depósito de paredes casi rectas levemente bombado en el centro; pequeño pie anular ligeramente resaltado con molduras. El fondo plano con carena en los ángulos o esquinas externas en la unión con las paredes. El borde achafanado delimitado internamente por una fina línea incisa. Va ornado en la cara exterior bajo el labio con una sucesión de estrechas bandas incisas. En el centro las paredes del cazo están decoradas con franjas de círculos concéntricos -puntos impresos-. El mango incompleto, fracturado del cual solo queda el arranque. Corresponde al Tipo 43 Radnóti; d Terenziani : la decoración exclusivamente de ranuras o muescas bien marcadas, solitarias o en parejas, dispuestas a diferente altura sobre las paredes externas del cazo, particularidad específica del Tipo 43 según Radnóti; L. Terenziani recopila los recipientes conocidos: de la tumba 34 de *Cambodonum* (Kempten, Alemania) (época claudia-flavia) (Krahe, 1963: 119, lám. 19, 2; Mackensen, 1975: 448, fig. 1); dos ejemplares de la necrópolis de *Emona* (Pannonia, Eslovenia) (Plesnicar-Grec, 1972: 230, lám. CXXXI, 14); dos *simpula* de una tumba de *Colonia Ulpia Traiana Poetovium* (Pannonia, Eslovenia) (Radnóti, 1938: 102)¹³; de *Savaria* (Pannonia, Hungría) (Radnóti, 1938: 102, lám. XXVII, 8), de *Aquileia* (Italia) (Terenziani, 1980: 91, nota 26); de una tumba de Sierre (Valais, Suiza) (primera

mitad s. I d.C.) (Viollier, 1909: 198, lám. VIII, 5). Habría que añadir el recipiente de Herrera de Pisuerga (Palencia) (Pérez, 2004: 79, fig. 6), otro hallado en Magdalensberg (Austria, *Noricum*) (Sedlmayer, 1999: 78-79, lám. 30, 6); los dos últimos se datan en contextos de la primera mitad del s. I d.C.; un recipiente exhumado en la Villa Torre de Palma (Monforte, Portalegre, Portugal) conservado en el Museo Nacional de Arqueología de Lisboa (Heleno, 1962: 313-338)¹⁴ y otro conservado en el ROMToronto presumiblemente originario de Palestina (Hayes, 1984: 100, nº 158).

24. Fragmento mango *simpulum* Tipo Aislingen. *Emporiae* (L'Escala, Alt Empordà, Girona) (Fig. 9, nº 24).

Bronce pleno, procede de *Emporiae*, no conocemos la fecha y detalles del hallazgo. Se conserva en el Museo d'Arqueologia de Catalunya (Empúries).

Número de inventario 8214. Medidas: 4,5 cm de longitud máxima.

Bibliografía: Artefacts (2019): SPL-4004.

Apéndice o remate final de un mango de *simpulum* de mango vertical Tipo Aislingen (Krahe, 1963: 119, lám. 19, 2; Mackensen, 1978: 45-46; Werner, 1954: 63, 72-73) consta de dos elementos unidos entre si mediante molduras transversales a modo de *cornisa* con aristas salientes. Las dos articulaciones del mango son planas y lisas de flancos curvos, la exterior va provista de una pequeña cazoleta circular (cóncava).

Cronología: Siglo I d.C.

25. Fragmento mango *simpulum* Tipo Aislingen. *Emporiae* (L'Escala, Alt Empordà, Girona) (Fig. 9, nº 25).

Bronce de fundición plena, fue hallado en *Emporiae*, no conocemos la fecha y contexto del hallazgo. Se conserva en el Museo d'Arqueologia de Catalunya (Empúries).

Número de inventario 7680. Medidas: 4,3 cm de longitud máxima.

Bibliografía: Artefacts (2019): SPL-4004.

Apéndice final de un mango vertical de *simpulum* Tipo Aislingen, fragmento de flancos curvos, planos y lisos divididos en dos zonas mediante dos muescas transversales. El extremo exterior adopta forma de cazoleta circular (cóncava) perforada por un orificio circular a modo de colador o filtro.

Cronología: Siglo I d.C.

26. Fragmento mango *simpulum* Tipo Aislingen. *Tarraco* (Tarragona) (Fig. 9, nº 26).

Bronce de fundición plena, se recuperó dentro de un relleno que a la vez amortizaba un recorte de funcionalidad indeterminada. Se conserva en Museu Nacional Arqueològic de Tarragona

Número de inventario TMC-10-3325-1. Medidas: 5,5 cm de largo, 2 cm de ancho y 3 mm de grosor.

Bibliografía: Inédito.

13. Graz, Landesmuseum Joanneum, Inv. 7092-7093.

14. Inédito. Museo Nacional de Arqueología de Lisboa (Inv. 2000.119.2).

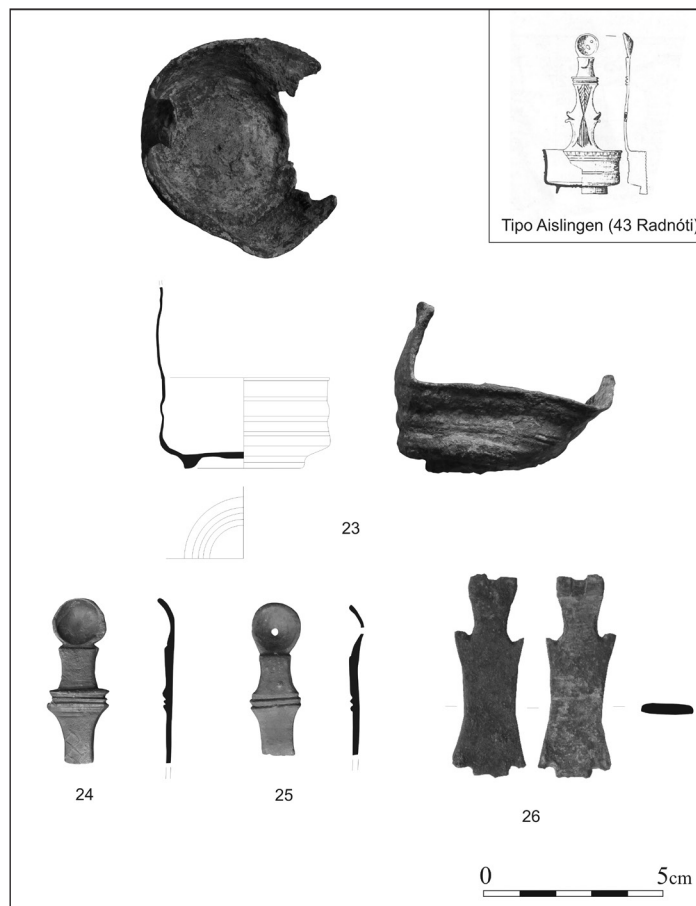


Figura 9. Tipo V. *Simpula* con pie. Tipo *Aislingen* (43 de Radnóti) (según Terenzi, 1980. 87-98, tav. 14.4); 23, 24 y 25.- Fragmento de mango. *Emporiae* (l'Escala, Alt Empordà, Girona) Números de inventario 1115, 8214, 7680; 26.- Fragmento de mango. *Tarraco* (Tarragona) número de inventario TMC-10-3325-1.

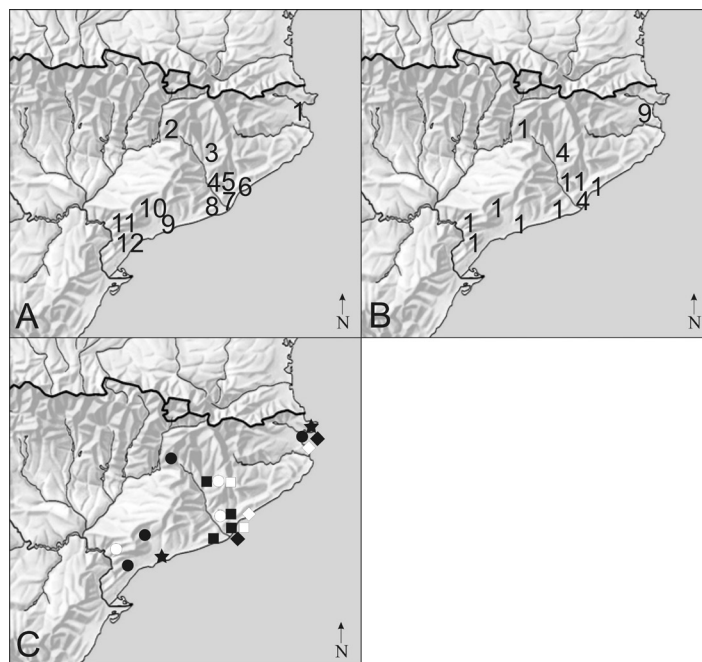


Figura 10. A- Mapa físico de la zona de estudio con indicación de los yacimientos catalanes. 1.- Empúries; 2.- Sant Miquel de Sorba; 3.- Tona; 4.- Caldes de Montbuí; 5.- Alella; 6.- Cabrera de Mar; 7.- Badalona; 8.- Gavà; 9.- Tarragona; 10.- Capçanes; 11.- Sant Miquel de Vinebre; 12.- Castellet de Banyoles. B - Número de ejemplares identificados en cada yacimiento. Empúries. 9; Tona y Badalona. 4; Sant Miquel de Sorba, Caldes de Montbuí, Alella, Cabrera de Mar, Gavà, Tarragona, Capçanes, Sant Miquel de Vinebre y Castellet de Banyoles. 1. C - Tipos de *simpula* identificados en cada yacimiento. Punto negro. Tipo Pescate A; Punto blanco. Tipo Pescate B; Cuadrado negro. Tipo Pescate D; Cuadrado Blanco. Tipo Feugère 2; Rombo negro. Tipo Feugère 3; Rombo blanco. Tipo Feugère 4 /A-B de Castoldi; Estrella. Tipo Aislingen.

Fragmento de un mango vertical de *simpulum* Tipo Aislingen, muy alterado. No se conserva pátina, presenta restos de óxido, y en su lado posterior se observan una serie de incisiones fruto de antiguas fricciones asociadas a una posible reutilización.

Cronología: La datación estratigráfica del hallazgo sitúa el fragmento en el último cuarto del siglo II d.C.

VII. CONSIDERACIONES FINALES

Como ya hemos dicho anteriormente, en la actual Catalunya, se han conservado relativamente pocos ejemplares de *simpula*. Además, casi la totalidad de los ejemplares presentados, se encuentran muy fragmentados y la información que tenemos sobre ellos es incompleta. Debido a esto, las conclusiones que sacamos del presente estudio, son provisionales y parciales sujetas a revisión tan pronto se produzcan nuevos hallazgos, que esperamos sea pronto.

A nivel de distribución geográfica (Fig. 10) es muy representativo el gran número de ejemplares hallados en Empúries (9 del total de 26). Circunstancia que se puede asociar al hecho que esta ciudad no fue gravemente alterada por los diferentes procesos constructivos en los momentos históricos posteriores, como es el caso de Tarragona. En relación al resto de ejemplares hallados en asentamientos de tradición ibérica debe decirse que los *simpula* eran considerados objeto de lujo y de autorepresentación social. Y por último destacar también los ejemplares hallados en el Camp de les Lloses (Tona), un asentamiento de carácter militar donde se han recuperado diferentes objetos de bronce (pero también de hierro) esperando a ser fundidos para su posterior reutilización. Un hecho altamente revelador que nos evidencia cual era el uso final, ya en época romana, no solo de este tipo concreto de recipiente, sino de la totalidad de objetos de bronce.

Agradecimientos

Quisiéramos agradecer a las siguientes personas todas las facilidades recibidas para poder así realizar el presente estudio: Mònica Borrell y Josep Anton Remolà (Museu Nacional Arqueològic de Tarragona), Jaume Massó (Museu Salvador Vilaseca de Reus), Ramon Coll (Museu de l'Estampació de Premià de Mar), Mar Villalbí (Museu de les Terres de l'Ebre, Amposta), Marta Santos y Elisa Hernández (Museu d'Arqueologia de Catalunya - Empúries), Clara Forn y Esther Gurri (Museu de Badalona), Josep Bosch (Museu de Gavà), Mireia Blesa (Museu de Mataró), Jusèp Boya y Jordi Principal (Museu Arqueològic de Catalunya, Barcelona) y Montse Marañach (Museu de Solsona).

BIBLIOGRAFÍA

- AA.VV. (2017): *Guía-Catálogo del Museo Arqueológico de Alicante*, Diputación Provincial de Alicante.
- Alarçao, A. y Alarçao, J. (1965): "Castelo de Lousa (Mourao). III. Alguns materiais de campanha de 1963", *Boletim da Junta Distrital de Evora* 6: 195-203.
- Alarcão, J. et alii (1979): *Fouilles de Conimbriga VII. Trouvailles diverses, Conclusions générales*, De Boccard, Paris.
- Álvarez, R. et alii (2000): "El jaciment del Camp de les Lloses i el seu taller de metalls", *Ibers. Agricultors, Artesans i Comerciants* (C.Mata, G.Pérez Jordà eds.), Saguntum-Extra 3: 271-281.
- Aquilue, J. y Bastit, C. (1985): "Sobre un cassó de bronze romà procedent del Museu de Gavà", *La Sentiu* 8: 44-49.
- Arcelin, P. y Arcelin, C. (1975): "Les sépultures préromaines de Saint-Rémy-de-Provence (Bouches-du-Rhône)", *Revue Archéologique de Narbonnaise* VIII: 67-135.
- Artefacts (2019): "Encyclopédie des petits objets archéologiques" (M.Feugère ed.), <http://www.instrumentum-europe.org/Artefacts/home.php> (consulta: 12/XII/2019).
- Aurrecochea, J. (1989): "Páteras romanas de La Bienvenida (Almodóvar del Campo, Ciudad Real)", *Actas XIX Congreso Nacional de Arqueología, Vol. I*, Zaragoza: 839-849.
- Aurrecochea, J. (1991): "Vajilla metálica de época romana en los museos de Ciudad Real, Jaén y Linares", *Espacio, Tiempo y Forma, Serie II - Historia Antigua* 4: 223-254.
- Aurrecochea, J. et alii (1986): "Mobiliario metálico del yacimiento ibero-romano de la Bienvenida en la provincia de Ciudad Real", *Oretum* II: 249-292.
- Aurrecochea, J. et alii (1994): "Vajilla metálica de época romana en el Museo Arqueológico de Asturias (Oviedo)", *Boletín del Real Instituto de Estudios Asturianos* 114: 599-694.
- Azcárraga, S. et alii (2014): "Vajilla broncea tardorrepública en el Llano de la Horca (Santorcaz, Madrid)", *Archivo Español de Arqueología* 113-114: 109-121.
- Balthy, J. Ch. (1965): "Une anse d'aiguère d'époque romaine à incrustations d'argent", *Bulletin des Musées Royaux d'Art et d'Histoire (série 4^e)* 37: 13-60.
- Beltrán Lloris, M. (1976). Arqueología e historia de las ciudades antiguas del Cabezo de Alcalá de Azaila (Teruel), Zaragoza.
- Blázquez, J. M^a. (1961-62): "Pocula" del Museo Arqueológico Nacional de Madrid", *Homenaje al Profesor Cayetano de Mergerlina*, Murcia: 199-200.
- Berrocal, L. (1994): "La falcata de Capote y su contexto. Aportaciones a la fase tardía de la cultura céltica-lusitana", *Madriditer Mitteilungen* 35: 258-291.
- Bertrand, I. (2014): "Éléments de vaisselle inédits des cités Namnète et Pictonne", *Instrumentum* 39: 34-37.
- Ble, E. (2015): *Guerra y conflicto en el nordeste de Hispania durante el periodo romano republicano (218-45 a. C.)*. La presencia del ejército romano a partir de sus evidencias arqueológicas metálicas, Tesis de Doctorado, Universitat de Barcelona, Barcelona.
- Blümner, H. (1911): *Die Römischen Privataltertümer*, München.
- Bolla, M. (1986): "Casseruole, attingitoio e situla da Viadana, Recipienti in bronzo d'età romana in Lombardia", *I. Scritti in Ricordo di Graziella Massari Gaballo e di Umberto Tocchetti Pollini*, Milano: 195-209.
- Bolla, M. (1991): "Les bassins", (M.Feugère, Cl.Rolley eds.), *La Vaiselle Tardo-républicaine en Bronze*, Dijon: 113-120.
- Bolla, M. (1993): "Il vasellame in bronzo in età augustea: osservazioni sulla base di reperti dall'Ager Mediolanensis", *Rassegna di Studi del Civico Museo Archeologico e del Civico Gabinetto Numismatico di Milano* LI-LII: 71-97.
- Bolla, M. (1994): *Vasellame romano in bronzo nelle Civiche Raccolte Archeologiche di Milano*, Rassegna di Studi del Civico Museo Archeologico e del Civico Gabinetto Numismatico di Milano, suppl. XI, Milano.
- Bolla, M. (1996): "Il ruolo dell'area altoadriatica nella diffusione dei recipienti di bronzo (I sec. a.C.- I sec. d.C.)", *Lungo la Via dell'Ambr. Apporti Altoadriatici alla Romanizzazione dei Territori del Medio Danubio (I sec. a.C.-I sec. d.C.)* (M.Buora ed.), Udine: 185-203.

- Bolla, M. et alii (1979): "Recipienti in bronzo d'età romana in Lombardia", *Rivista Archeologica dell'Antica Provincia e Diocesi di Como* 161: 195-218.
- Bosch, P. (1913-14): "Troballes a Tivissa," *Anuari, Institut d'Estudis Catalans V*: 856-857.
- Brescak, D. (1982): *Anticno Bronasto Posodje Slovenije*, Situla 22(1), Ljubljana.
- Brescak, D. (1995): "Roman bronze vessels in Slovenia. New finds 1982-1991", *Acta of the 12th International Congress on Ancient Bronzes* (S. T. A. M. Mols et alii ed.), Nijmegen: 15-21.
- Brusin, G. (1936): *Il Museo Archeologico di Aquileia*, Itinerari dei Musei e Monumenti d'Italia 48, Roma.
- Buscema, C. (1951-1952): *Vasellame comune di bronzo di Pompei, Milano*, Tesi di Laurea, Università degli Studi, Istituto di Archeologia, Milano.
- Caballero Zoreda, L. (1974): *La necrópolis tardorromana de Fuentespreadas (Zamora). Un asentamiento en el valle del Duero*, Excavaciones Arqueológicas en España 80, Madrid.
- Caballero Zoreda, L. (1985): "Hallazgo de un conjunto tardorromano en la calle Sur de Getafe (Madrid)", *Boletín del Museo Arqueológico Nacional* 3: 97-127.
- Carandini, A. (1977): "Alcune forme bronzee conservate a Pompei e nel Museo Nazionali di Napoli", *L'Instrumentum Domesticum di Ercolano e Pompei nella Prima Età Imperiale* (M^o.Anecchino ed.), Quaderni di Cultura Materiale 1, Roma: 163-168.
- Castoldi, M. (1982): "Recipienti in bronzo di età romana nelle Civico Museo di Lodi", *Archivio Storico Lodigiano. Società Storica Lodigiana*, Lodi: 239-244.
- Castoldi, M. (1985): "Vasellame in bronzo romano. L'officina dei Cipii", *Archeologia dell'Italia Settentrionale* I: 1-71.
- Castoldi, M. (1986): "Il secchiello di via Lanzzone, Milano", *Scritti in Ricordo di Graziella Massari e di Umberto Tocchetti*, Milano: 209-214.
- Castoldi, M. (1989): "Recipienti in bronzi tardo romani da Milano", *Rassegna di Studi del Civico Museo Archeologico e del Civico Gabinetto Numismatico di Milano XLIII-XLIV*: 61-90.
- Castoldi, M. (1992): "Recipienti in bronzo d'età romana provenienti di Milano", *Rassegna di Studi del Civico Museo Archeologico e del Civico Gabinetto Numismatico di Milano XLIX-L*: 37-50.
- Castoldi, M. (1993): "Bottiglia in bronzo tardo romana decorata de una collezione privata lombarda", *Bronces y Religión Romana. Actas del XI Congreso Internacional de Bronces Antiguos* (J.Arce, F.Burkhalter eds.), Madrid: 133-140.
- Castoldi, M. (1994): "Recipienti in bronzo d'età romana provenienti da Milano", *Akten der 10. Tagung über antike Bronzen*, Stuttgart: 117-119.
- Castoldi, M. (2001): "Tra Insubri e Leponti: la diffusione dei recipienti in bronzo lungo l'asse Ticino-Verbanò (III sec. a. C.-I sec. d. C.)", *Il Modello Romano in Cisalpina. Problemi di Tecnologia, Artigianato e Arte* (G.Sena ed.), Documenti di Archeologia della Cisalpina Romana 1, Milano: 75-92.
- Castoldi, M. (2000): "Vasellame in bronzo d'età ellenistica: osservazioni su alcune tipi di brocche di produzione etrusca", *Antike Bronzen. Werkstattkreise: Figuren und Geräte, Akten des 14. Internationalen Kongresses für Antike Bronzen*, Kölner Jahrbuch 33, Köln: 403-416.
- Castoldi, M. y Feugère, M. (1991): "Les simpulums", (M.Feugère, Cl.Rolley eds.), *La Vaisselle Tardo-républicaine en Bronze, Actes de la Table-Ronde CNRS*, Dijon: 61-88.
- Cela, X. et alii (2009): "Els materials arqueològics del jaciment ibèric de la Serra de l'Espasa (Capçanes, Priorat) dipositats al Museu d'Arqueologia Salvador Vilaseca de Reus: evidències d'un santuari?", *Revista d'Arqueologia de Ponent* 19: 111-138.
- Cortés, J. (1974) "La villa romana de la Olmeda, Pedrosa de la Vega (Palencia). Excavaciones de 1969 y 1970", *Acta Arqueológica Hispánica* 7, Madrid: 99-106.
- D'Andria, F. (1979): *I bronzi romani di Veleia, Parma e del territorio parmense*, Venezia.
- Da Ponte, S. (1986): "Algumas peças metálicas de necrópoles romanas dos distritos de Portalegre e de Évora", *Conimbriga* 25: 99-129.
- Da Ponte, S. (1987): "Artefactos romanos e post-romanos de S. Cucufate", *Conimbriga* 26: 133-165.
- Deimel, M. (1987): *Die Bronzekleinfunde vom Magdalensberg*, Klagenfurt.
- De Brun, P. (1930): "Note sur quelques sépultures gallo-grecques des environs de Saint-Rémy-de-Provence (Bouches-du-Rhône)", *Provincia X*(1-2): 26-52.
- De Brun, P. (1931): "Note sur quelques sépultures gallo-grecques des environs de Saint-Rémy-de-Provence (Bouches-du-Rhône)", *Provincia X*(1-2): 26-52.
- De Brun, P. (1931): *Ier Suppl*, Provincia XI(1-2): 29-33.
- De Palol, P. (1970): "Necrópolis hispanorromanas del siglo IV en el valle del Duero. III. Los vasos y recipientes de bronce", *Boletín del Seminario de Estudios de Arte y Arqueología XXXVI*: 205-236.
- De Palol, P. (1987): "Una cantimplora de bronce con esmaltes del Museo de Prehistoria de Valencia", *Archivo de Prehistoria Levantina* 17: 383-393.
- Den Boesterd, M. H. P. (1956): *The bronze vessels. Description of the collection in the Rijksmuseum G. M. Kam at Nijmegen* 5, Nijmegen.
- Dörig, J. (1975): *Art antique: Collections suisses privées de Suisse romande*, Mainz.
- Durán, E. et alii (2017): "El Camp de les Lloses, un exemple d'implantació militar al territori d'època romanorepublicana. Tona. Barcelona", *Tribuna d'Arqueologia* 2014-2015: 11-45.
- Eggers, H. J. (1951): *Der römische Import im freien Germanien*, Atlas der Urgeschichte I, Hamburg.
- Eggers, H. J. (1955a): *Die römischen Bronzegefäße von der Saalburg*, Saalburg Jahrbuch, Bericht des Saalburg Museums.
- Eggers, H. J. (1955b): "Zur absoluten Chronologie der römischer Kaiserzeit im freien Germanien", *Jahrbuch des Römisch-Germanischen Zentralmuseums* 2, Mainz: 199-244.
- Eggers, H. J. (1965): *Eine römische Kasserolle aus der Weser bei Bremen und ihr Kreis*, Bremer Archäologische Blätter, Focke-Museum Bremen 4, Bremen.
- Eggers, H. J. (1966): "Römische Bronzegefäße in Britannien", *Jahrbuch des Römisch-Germanischen Zentralmuseums* 13: 67-164.
- Enríquez, J. J. y Rodríguez, A. (1990): "Campaña de urgencia en la Sierra de la Martela (Segura de León, Badajoz)", *Extremadura Arqueológica* I: 113-128.
- Erice, R. (1987): "Una jarra tipo Blech-Kannen", *Boletín del Museo de Zaragoza* 6: 471-474.
- Erice, R. (2000): "Aplique de síntula con máscara teatral procedente de Caesar Augusta-Zaragoza (España)", *Antike Bronzen. Werkstattkreise: Figuren und Geräte, Akten des 14. Internationalen Kongresses für Antike Bronzen*, Köln: 297-302.
- Erice, R. (2006): "La síntula de Caesar Augusta-Zaragoza y los apliques Tipo III de Delgado", *Archivo Español de Arqueología* 79: 271-280.
- Erice, R. (2007): "La vajilla de bronce en Hispania", *Metalisteria de la Hispania Romana* (C.Fernández Ibáñez ed.), Sautuola XIII, Santander: 197-215.
- Erice, R. (2012): "Un mango de *simpulum* procedente de las excavaciones de la Catedral de Pamplona", *Trabajos de Arqueología Navarra* 24: 143-148.
- Fabião, A. (1999): *A baixella*, Museu Regional de Arqueologia de Arganil, Arganil.
- Ferreira, C. J. A. (1992): "Escavações no povoado fortificado das Mesas do Castelinho (Almodôvar). Relatório preliminar", *Vipasca, Arqueologia e História* 1: 19-37.
- Ferreira, O. V. (1977): "Notícia de algumas estações pré e proto-históricas e objetos isolados, inéditos ou pouco conhecidos", *Boletim Cultural da Assembleia Distrital de Lisboa* 83 (3ª série): 203-218.
- Feugère, M. et alii (1990): "Chapitre 1. Le plateau de Larina : les découvertes", (F. Perrin ed.), *Un Dépôt d'Objets Gaulois à Larina: Hières-sur-Amby, Isère*, Lyon: 11-25; Web. <http://books.openedition.org/alpara/1610> (consulta: 6/V/2019).
- Feugère, M. (1991): "La vaisselle tardo-républicaine en bronze: une recherche à définir", (M. Feugère, Cl. Rolley eds.), *La Vaisselle Tardo-républicaine en Bronze, Actes de la Table-Ronde CNRS*, Dijon: 1-6.

- Feugère, M. (1994): "La vaisselle gallo-romaine en bronze de Vertault (Côte-d'Or)", *Revue Archéologique de l'Est et du Centre-Est* 45(1): 137-168.
- Fogolari, G. (1948): "Patere di bronzo", *Notizie degli Scavi di Antichità, Atti della Reale Accademia dei Lincei*, Roma: 12-16.
- Fontes, J. (1916): "Une oenochoé en bronze rencontrée à Rio-Maior", *O Archeologo Português. Museu Nacional de Arqueologia e Etnologia XXI*: 264-271.
- Frova, A. (1955): "Suppellettile bronzea da via S. Raffaele, Ritrovamenti e scavi per la "Forma Urbis Mediolani", *Quaderni di Studi Romani* 5: 29-30.
- Frova, A. (1959): "Le suppellettili bronzee romane in Lombardia Cisalpina", *I Atti del Convegno sull'Attività Archeologica nell'Italia Settentrionale*, Milano: 309-314.
- Frova, A. (1961): "Di un'hydria bronzea e di altra suppellettile funeraria de Palazzolo Milanese, Sibrium", *Centro di Studi Preistorici e Archeologici di Varese VI*: 71-78.
- Frova, A. (1963): "Vasi bronzei romani decorati", *Arte Lombarda VIII*: 33-43.
- Frova, A. (1956): "Bronzi antichi in Lombardia", *Studi in Onore di A. Calderini e R. Paribeni* vol. III, Milano-Varese: 235-248.
- Galliazzo, V. (1979): *Bronzi Romani del Museo Civico di Treviso*, Collezioni e Musei Archeologici del Veneto 11, Roma.
- García Bellido, A. (1971): "Cochleares de la península ibérica", *Conimbriga X*: 1-5.
- García Bellido, A. y García-Bellido, M^a. P. (1993): *Álbum de dibujos de la Colección de bronzes antiguos de Antonio Vives Escudero*, Anejos de Archivo Español de Arqueología XIII, Madrid.
- Fuentes, A. (1990): "Los bronzes bajoimperiales en Hispania", *Los Bronces Romanos en España*, Madrid: 117-136.
- Geli, R. y García de Consuegra, R. (2007): "Los metales hallados en embarcaciones de la Hispania romana", (C.Fernández Ibáñez ed.), *Metalisteria de la Hispania Romana*, Sautuola XIII: 345-361.
- Gehrig, U. (1981): "Le trésor d'Hildesheim", *Les Dossiers Histoire et Archéologie* 54 : 22-37.
- Genera, M. (2005): "Grafits ibèrics sobre ceràmica. Darreres troballes a l'Ebre", *Acta Paleohispanica IX*: 995-1012.
- Genera, M. (2010): "Noves aportacions sobre l'elaboració i el consum de vi a l'establiment de Sant Miquel de Vinebre (La Ribera d'Ebre)", *Saguntum extra* 9: 249-256.
- Gomes, F. B. (2017): "Novos dados sobre a ocupação de época romana republicana da necrópole do Olival do Senhor dos Mártires (Alcácer do Sal): O espólio metálico", *Arqueologia em Portugal*, Lisboa: 1137-1148.
- Graells, R. (2006): "Aproximació als materials metàl·lics del jaciment ibèric de la Serra de l'Espasa de Capçanes (Priorat, Tarragona)", *Bulletí Arqueològic* 28: 21-23.
- Hayes, J. W. (1984): *Greek, Roman and Related Metalware in the Royal Ontario Museum*, Royal Ontario Museum, Toronto.
- Heleno, M. (1962): "A 'villa' lusitano-romano de Torre de Palma (Monforte)", *O Archeologo Português IV* (nova série): 313-338.
- Hilgers, W. (1969): *Lateinischen Gefäßnamen. Bezeichnungen, Funktion und Form römischer Gefäße nach den antiken Schriftquellen*, Beihefte der BJB 31, Düsseldorf.
- Höck, M. (1986): *Studien zur sogenannten "Castro-Kultur"*, Tesis de Doctorado, Universidad de Marburg, Marburg.
- Hoekstra, E. (1965): "Spectrochemical analysis of the bronze vessels in the Rijksmuseum G. M. KAM at Nijmegen", *Oudheidkundige Mededelingen* 46: 100-127.
- Holliger, Ch. y Holliger, C. (1986): "Bronzegefäße aus Vindonissa. Nachträge und Tabellen", *Jahresbericht Gesellschaft Pro Vindonissa*: 29-48.
- Holliger, Ch. y Holliger, C. (1988-89): "Bronzegefäße aus Baden-Aquae-Helveticae", *Jahresbericht Gesellschaft Pro Vindonissa*: 58-77.
- Horta, M. A. (1971): "Pereira, Situla com inscrição em S. Silvestre", *Actas do II Congresso Nacional de Arqueologia* vol. II, Coimbra: 365-359.
- Invernizzi, R. (1990): "Gli oggetti e il vasellame bronzeo", *Fortuna Maris. La Nave Romana di Comacchio* (F.Berti ed.), Bologna: 97-104.
- Izquierdo, P. (1996): "Presència humana i formació del Delta del Llobregat. Un enfocament arqueològic", I Curs d'Història del Prat, https://www.academia.edu/528523/Pres%C3%A8ncia_humana_i_formaci%C3%B3_del_Delta_del_Llobregat._Un_enfocament_arqueol%C3%B2gic (consulta: 10/XI/2019).
- Kalcev, K. (1994): "Bronzene Amphoren aus Territorium Augusta Trajana (Stara Zagora, Bulgarien)", *Akten der 10. Internationalen Tagung über antike Bronzen*, Forschungen und Berichte zu Vor- und Frühgeschichte in Baden-Württemberg 45, Stuttgart: 227-232.
- Knauer, E. (1969): "Bronzekelle mit beweglichen Griff", *Berliner Museen* 19.2: 54-58.
- Krahe, G. (1963): "Der frühkaiserzeitliche Friedhof von Kempten-Cambodunum", *Germania* 41: 117-119.
- Kraskovská, L. (1978): *Roman bronze vessels from Slovakia*, British Archaeological Reports, Supplementary 44, Oxford.
- Kraskovská, L. (1959): "Gräber aus der römischen Zeit in Zohor", *Slovenska Archeologia VII*(1): 99-134.
- Krug, A. (2018): *Mulva. VI. Die Kleinfunde/Los hallazgos menores*, Madrider Beiträge 36: Mainz.
- Labeaga, J. C. (1994): "Algunos materiales romanos del poblado de La Custodia, Viana", *Actas del III Congreso General de Historia de Navarra*, Pamplona: 1-16.
- Labeaga, J. C. (1999-2000): *La Custodia, Viana, Vareia de los Berones*, Trabajos de Arqueología Navarra 14, Pamplona.
- Leite de Vaconcellos, J. (1913): *Religioses da Lusitania na parte que principalmente se refere a Portugal* vol. III, Lisboa.
- López, L. A. (1980): "El yacimiento arqueológico de Los Castellares en Puente Genil (Córdoba)", *Corduba* 8: 5-45.
- Mackensen, M. (1975): "Ausgrabungen in einem römischen Gräberfeld von Cambodunum-Kempten", *Ausgrabungen in Deutschland 1950-1975 teil I*, Mainz: 446-454.
- Mackensen, M. (1978): *Das römische Gräberfeld auf der Keckwiese in Kempten*, Cambodunumforschungen IV, Kallmünz.
- Majnaric-Pandzic, N. (1972-73): "Kasnatolenski Keltski Grobovi Iz Sotina", *Vjesnik Arheoloskog Muzeja u Zagrebu VI-VII*: 55-74.
- Maia, M. (1986): "Os castella do Sul de Portugal", *Madrider Mitteilungen* 27: 195-223.
- Manconi, D. (1983): "Scavi e scoperte: Spello n. 45", *Studi Etruschi LI*: 461-462.
- Mansel, K. (1997): "Vasijas de bronce tardorrepublicanas del Morro de Mezquitilla (Algarrobo, Málaga)", *Actas del XXIV Congreso Nacional de Arqueología* tomo IV, Cartagena: 707-718.
- Mansel, K. (2000): "Spätrepublikanisches Bronzegeschirr aus der Siedlung vom Morro Mezquitilla (Algarrobo, Málaga)", *Madrider Mitteilungen* 41: 197-225.
- Mansel, K. (2004): "Vajilla de bronce en la Hispania republicana", *La Vajilla Ibérica en Época Helenística (Siglos IV-III al Cambio de Era)* (R.Olmos, P.Rouillard coords.), Madrid: 19-30.
- Martín, R. (1999): "Los simpula celtibéricos", *Boletín del Seminario de Arte y Arqueología* 56: 144-169.
- Mataloto, R. (2014) "A propósito de um conjunto de glandes plumbeae: o Castelo das Juntas (Moura) no contexto do episódio Sertoriano das Guerras Civis na margem esquerda do Guadiana", *Actas do Congresso Conquista e Romanização do Vale do Tejo*, Cira-Arqueologia III, Vila Franca de Xira :343-384.
- Medrano, M. M. y Díaz, M. A. (1987): "Objetos de bronce procedentes de las áreas de cronología romano-republicana de la ciudad de Contebria Belaisca (Botorrita, Zaragoza)", *Actas del XVIII Congreso Nacional de Arqueología*, Zaragoza: 753-772.
- Méndez, J. C. (2015): "El simpulum itálico de Fuente de la Mora (Leganés, Madrid)", *Arqueoweb* 16: 90-101.
- Mutz, A. (1962): "La fabrication des casseroles romaines", *Pro Metal* 86: 639-644.
- Mutz, R. (1972): *Die Kunst des Metalldrehens bei den Römern. Interpretationen antiker Arbeitsverfahren auf Grund von Werkspuren*, Basel-Stuttgart.
- Mutz, A. (1978): "Ein antikes Handwerkliches Meisterstück", *Actes du IVe Colloque Internationale sur les Bronzes Antiques*, Annales de l'Université Jean Moulin, Lettres, Lyon: 127-130.

- National Geographic (2016): "Hallan 200 denarios en la ciudad romana de Ampurias", www.nationalgeographic.com.es (consulta: 15/VII/2016).
- Nuber, H. U. (1972): *Kanne und Griffschale. Ihr Gebrauch im täglichen Leben und die Beigabe in Gräbern der römischen Kaiserzeit*, Bericht der Römisch-Germanischen Kommission, Deutsches Archäologisches Institut 53, Mainz.
- Oliver, A. (1978): *Silver for the Gods: 800 years of greek and roman silver*, The Toledo Museum of Art, Ohio.
- Paço, A. y Baçao, J. (1966): "Castelo de Lousa, Mourao (Portugal). Una fortificación romana de la margen izquierda del Guadiana", *Archivo Español de Arqueología* 113-114: 167-183.
- Paço, A. et alii (1965): "Castelo da Lousa (Mourao). III. Alguns materiais de campanha de 1963", *Boletim da Junta Distrital de Évora* 6, Évora: 199-203.
- Pallarés, F. (1979): "La nave romana di Spargi. Relazione preliminare della campagne 1977-1980", *Rivista di Studi Liguri* 45: 147-182.
- Pallí, F. (1990): *Els bronzes romans de Catalunya*, Tesis de Doctorado, Universitat de Barcelona, Barcelona.
- Pérez, C. (2004): "Pequeños *simpula* imperiales con pie en Hispania", *Arqueología Militar Romana en Europa* (C.Pérez, E. Illarregui coords.), Valladolid: 75-88.
- Pérez, M. (2014): *Al amparo de los Lares: el culto doméstico en las provincias romanas Bética y Tarraconense*, Anejos de Archivo Español de Arqueología LXVIII, Madrid.
- Pernice, E. y Winter, F. (1901): *Der Hildesheimer Silberfund*, Berlin, 1901.
- Perrin, F. (1990): *Un dépôt d'objets gaulois à Larina (Hières-sur-Ambry, Isère)*, Documents d'Archéologie en Rhône-Alpes 4, Lyon.
- Pesnicar, L. (2002): "The figural vessel from Emona", *From the Parts to the Whole, volume 2 Acta of the 13th International Bronze Congress* (C.Mattusch, A.Brauer, S.E.Knudsen eds.), Journal of Roman Archaeology, Suppl. Series 39, Portsmouth, Rhode Island: 248-255.
- Petrovsky, R. (1993): *Studien zu römischen Bronzegefäßen mit Meisterstempeln*, Kölner Studien zur Archäologie der Römischen Provinzen 1, Buch am Erlbach.
- Petru, S. (1972): *Emonske nekropole*, Katalogi in Monografije 7, Ljubljana.
- Pla, C. y Revilla, V. (2002): "El santuario romano de Can Modolell (Cabrera del Mar, Barcelona). Nuevas aportaciones para su interpretación", *Empúries* 53: 211-239.
- Plesnicar-Grec, L. (1972): *Severno emonsko grobisce (the northern necropolis of Emona)*, Katalogi in Monografije izdaia Narodni Muzej v Ljubljani 8, Ljubljana.
- Plesnicar-Grec, L. (1974): "Steklene zajemalke iz severnega grobisca (Glass ladles from the northern cemetery of Emona)", *Arheološki Vestnik* 25: 35-37.
- Popovic, L. et alii (1969): *Anticka bronza u Jugoslaviji*, Beograd.
- Pozo, S. F. (2000): "La vajilla metálica -bronce y plata- tardorrepublicana en la provincia Baetica", *Antike Bronzen. Werkstattkreise: Figuren und Geräte, Akten des 14. Internationalen Kongresses für antike Bronzen*, Kölner Jahrbuch 33, Köln: 417-434.
- Pozo, S. F. (2004a): "Apuntes de arqueología bética. Bronces romanos. Un asa de cáliz de la villa El Ruedo (Almedinilla, Córdoba). Fragmento de asa de jarro tipo Kelheim de Castellar de Santisteban (Jaén). Dos mangos de *simpula* tipo 4 Feugère/A-B Castoldi de Moraleda de Zafayona (Granada) y Gades (Cádiz)", *Antiquitas* 16: 89-97.
- Pozo, S. F. (2004b): "Bronces romanos de Aratispi (Villanueva de Cauche-Antequera, Málaga). Notas sobre la vajilla y el mobiliario doméstico romano", *Mainake* 26: 431-455.
- Pozo, S. F. (2005): "La vajilla metálica de la provincia Baetica. III. La argentería romana", *Antiquitas* 17: 33-56.
- Pozo, S. F. (2007): "Novedades arqueológicas de la provincia de Málaga. Recipientes bronceos de época romana. Notas sobre la vajilla metálica (II)", *Mainake* 29: 431-455.
- Prevosti, M. et alii (2017): "Can Llinàs o Cal Mallorquí (Alella, El Maresme). Noves dades sobre un establiment rural de tradició ibèrica, amb elements de culte domèstic d'època romana i un important conjunt de Terra Sigillata", XXXIII Sessió d'Estudis Mataronins, Mataró: 255-285.
- Puertas, R. (1982): *Excavaciones arqueológicas en Lacipo (Casares, Málaga). Campañas de 1975 y 1976*, Excavaciones Arqueológicas en España 125, Madrid.
- Radnóti, A. (1937): *Vasi di bronzo romani nel Museo Profano del Vaticano*, Biblioteca dell'Accademia d'Ungheria di Roma 4, Roma.
- Radnóti, A. (1938): *Die römischen Bronzegefäße von Pannonien*, Dissertationes Pannonicae 6 (Série II^a), Budapest.
- Radnóti, A. (1957): "Gefäße, Lampen und Tintenfässer aus Bronze", *Intercissa II (Dunapentele)*, Archaeologia Hungarica XXXVI (Ser. Nova), Budapest: 173-224.
- Radnóti, A. (1960): "Eine Bronzekanne aus Augsburg, Bayerische Vorgeschichtsblätter", *Bayerische Vorgeschichtsblätter* 25: 99-124.
- Radnóti, A. (1965): "Eine ovale Bronzeplatte aus Regensburg, Bayerische Vorgeschichtsblätter", *Bayerische Vorgeschichtsblätter* 30: 188-244.
- Radnóti, A. (1968): "Ein Meisterstempel auf dem Kasserollengriff aus Gross-Gerau", *Fundberichte aus Hessen* 8: 38-61.
- Raev, B. A. (1974): "Vaisselle de bronze italique dans les tombes de la noblesse sarmate sur le Bas-Don", *Actes IIIe Journées Internationales Consacrées à l'Etude des Bronzes Romains*, Bulletin des Musées Royaux d'Art et d'Histoire 46, Bruxelles: 139-149.
- Raev, B. A. (1977a): "Die Bronzegefäße der römischen Kaiserzeit in Thracien und Moesien", *Bericht der Römisch-Germanischen Kommission* 58: 605-642.
- Raev, B. A. (1977b): "Les 'Blechkanen' de province et leurs prototypes italiques", *Actes du IVe Colloque Internationale sur les Bronzes Antiques*, Lyon: 155-162.
- Raev, B. A. (1979): "Metal vessels from 'Hohlac' (Wovocerkassk)", *Bronzes Hellénistiques et Romains. Tradition et Renouveau. Actes du Ve Colloque Internationale sur les Bronzes Antiques* (Cl. Bérard, P.Ducrey, A.Altherr-Charon eds.), Cahiers d'Archéologie Romande 17, Lausanne: 235-240.
- Raev, B. A. (1984): « Les chaudrons martelés: les traditions italiques dans les ateliers provinciaux », *Toreutik und Figürlichen Bronzen Römischer Zeit. Akten der 6. Tagung über Antike Bronzen* (V. Gehrig ed.), Berlin: 216-219.
- Raev, B. A. (1986): *Roman imports in the lower Don basin*, British Archaeological Reports - International Series 278, Oxford.
- Reichart, J. (1961): *Ingolstadt*, Bayerische Vorgeschichtsblätter 26, München.
- Romero, M. (1997): "Sondeo arqueológico de urgencia en el Convento de Santa Catalina de Siena, 2ª fase. Antequera, Málaga", *Anuario Arqueológico de Andalucía 93 - vol. I*, Sevilla: 470-484.
- Sánchez, M^a. J. et alii (1986): *Portvs Illicitanus. Datos para una síntesis*, Ayuntamiento de Santa Pola.
- Schumacher, K. (1890): *Grossherzogliche vereinigte Sammlungen zu Karlsruhe: Beschreibung Sammlung antiker Bronzen*, Karlsruhe.
- Sedlmayer, H. (1999): *Die römischen Bronzegefäße in Noricum*, Monographies Instrumentum 10, Montagnac.
- Serra y Vilaró, J. (1922): *Poblado ibérico de San Miguel de Sorba. Memoria de las excavaciones realizadas en 1920-1921*, Memorias de la Junta Superior de Excavaciones Arqueológicas 35, Madrid.
- Silva, J. C. (1946): "Apontamentos e considerações sobre as pesquisas arqueológicas realizadas desde 1922 nos concelhos de S. Tiago-de-Cácem, Sines e Odemira", *Arquivo de Beja* 3: 336-351.
- Simonett, Ch. (1967-1971): *Necropoli romane nelle terre dell'attuale Canton Ticino*, Archivio Storico Ticinese, Bellinzona.
- Siret, L. (2000): *Villaricos y Herrerías. Antigüedades púnicas, romanas, visigóticas y árabes*, Madrid (Ed. facsimil, 1985).
- Strong, D. (1966): *Greek and roman gold and silver plate*, London.
- Stümpel, B. (1976-77): "Bericht des Staatlichen Amtes für Vor- und Frühgeschichte Mainz", *Mainzer Zeitschrift* 71/72: 234-241.
- Stupperich, R. (1993): "Der Hildesheimer Silberschatz", *Kalkriese-Römer im Osnabrücker Land. Archäologische Forschungen zur Varusschlacht. Kat. Osnabrück* (W.Schlüter ed.), Bramsche: 283-305.

- Szabó, K. (1980): "Vaisselle de bronze sur la frontière pannonienne (entre Vetus Salina et Lussonium)", *Roman Frontier Studies 1979. 12th International Congress of Roman Frontier Studies* (W.S.Hanson, L.J.F.Keppie ed.), British Archaeological Reports - International Series 71(2), Oxford: 715-728.
- Szabó, K. (1994): "Pots à embouchure lourde coulée d'une seule pièce avec l'anse", *Akten der 10. Internationalen Tagung über antike Bronzen*, Forschungen und Berichte zu Vor- und Frühgeschichte in Baden-Württemberg 45, Stuttgart: 399-403.
- Tassinari, S. (1993): *Il vasellame bronzeo di Pompeii*, Cataloghi 5, Roma.
- Tassinari, S. (1970): "Patères à manche orné", *Gallia, Archéologie de la France Antique* XXVIII(1): 127-163.
- Tassinari, S. (1973): "Étude de vaisselle de bronze romaine et gallo-romaine: les pots à anse ornée d'un pied humain", *Recherches d'Archéologie Celtique et Gallo-romaine*, Collection de la Bibliothèque des Hautes Études, sect. IV, III, 5: 127-140.
- Tassinari, S. (1975a): *La vaisselle de bronze romaine et provinciale au Musée des Antiquités Nationales*, Supplément à Gallia 29, Paris.
- Tassinari, S. (1975b): "Pots à anse unique", *Cronache Pompeiane* I: 160-231.
- Tassinari, S. (1979): "Pots campaniens à décor bachique. (Une enquête sur un artisanat traditionnel peut-elle faciliter la compréhension d'une technique antique)", *Bronzes Hellénistiques et Romains. Tradition et Renouveau. Actes du Ve Colloque Internationale sur les Bronzes Antiques* (Cl.Bérard, P.Ducrey, A.Altherr-Charon eds.), Cahiers d'Archéologie Romande 17, Lausanne: 111-120.
- Tassinari, S. (1993): *Il vasellame bronzeo di Pompei*, Cataloghi 5, Ministero per i Beni Culturali ed Ambientali. Soprintendenza Archeologica di Pompei, Roma.
- Terenziani, L. (1980): "Simpula dalla Provincia di Mantova, Recipienti in bronzo d'età romana in Lombardia", *Rivista Archeologica dell' Antica Provincia e Diocesi di Como* 161: 87-96.
- Ulbert, G. (1959): *Die römischen Donau-Kastelle Aislingen und Burghöfe*, Limesforschungen 1, Berlin.
- Ulbert, G. (1969): *Das frühromische Kastell Rheingönheim. Die Funde aus den Jahren 1912 und 1913*, Limesforschungen 9, Berlin.
- Ulbert, G. (1984): *Cáceres el Viejo. Ein spätrepublikanisches Lagerslager in Spanisch-Extremadura*, Madrider Beiträge XI, Mainz.
- Uroz, H. (2015): "La vajilla de bronce romana tardorepublicana de Libisosa", *Madrider Mitteilungen* 56: 168-210.
- Vilaseca, L. (1958): *El poblado ibérico de Serra de l'Espasa, Capsanes. Materiales Arqueológicos*, Instituto de Estudios Tarraconenses "Ramón Berenguer IV", Centro Comarcal de Reus 28, Reus.
- Viollier, D. (1909): "Tombe romaine de Sierre (Valais)", *Anzeiger für Schweizerische Altertumskunde* IX: 193-200.
- Von Schaewen, R. (1940): *Römische Opfergeräte, ihre Verwendung im Kultus und in der Kunst*, Archäologische Studien I, Berlin.
- Wahl, J. (1985): "Castelo da Lousa. Ein Wehrgehöft caesarisch-augusteischer Zeit", *Madrider Mitteilungen* 26: 148-176.
- Walters, H. (1899): *Catalogue of the Bronzes Greek, Roman and Etruscan in the British Museum*, London.
- Weinberg, S. S. (1970): "Tel Anafa: the second seasons", *Muse* 4, Missouri-Columbia: 15-24.
- Werner, J. (1954): "Die Bronzekanne von Kelheim", *Bayerische Vorgeschichtsblätter. Kommission für Bayerische Landesgeschichte* 20: 43-73.
- Wielowiejski, J. (1970): *Kontakty Noricum i Pannonii z Judami polnocnymi*, Wrocław-Warszawa-Kraków.
- Wielowiejski, J. (1978a): "Research on roman metal vessels achieved in the last thirty years (1946-1975)", *Archeologia Polona* 18: 137-172.
- Wielowiejski, J. (1978b): "Uwagi o badaniach nad Starożytnymi metalowymi w Hiszpanii (Remarques sur les recherches concernant les pots en métal en Espagne)", *Archeologia* 32: 168-172.
- Wielowiejski, J. (1979): « Römische Bronzegefäße in Polen », *Bronzes Hellénistiques et Romains. Tradition et Renouveau. Actes du Ve Colloque Internationale sur les Bronzes Antiques* (Cl. Bérard, P.Ducrey, A.Altherr-Charon eds.), Cahiers d'Archéologie Romande 17, Lausanne: 199-204.
- Wielowiejski, J. (1984): "Bemerkungen über den Stand der Forschungen über römische Bronzegefäße in Spanien", *Toreutik und Figürlichen Bronzen Römischer Zeit. Akten der 6. Tagung über antike Bronzen* (V.Gehrig ed.), Berlin: 347-350.
- Willers, H. (1901): *Die römischen Bronzebeimer von Hemmoor. Nebst einem Anhänge über die römischen Silberbarren aus Dierstorf*, Hannover-Leipzig.
- Willers, H. (1907): *Neue Untersuchungen über die römische Bronzeindustrie von Capua und von Niedergermanien besonderes auf die Funde aus Deutschland und dem Norden hin*, Hannover-Leipzig.
- Zanker, P. (1989): *Augusto e il potere delle immagini*, Torino.