

LES CAMPANYES DEL BIENNI 2014-2015 AL NUCLI FORTIFICAT DEL PUIG ROM (ROSES, ALT EMPORDÀ)

Eva SUBIAS PASCUAL *, Anna Maria PUIG GRIESSENBERGER, Dolors CODINA REINA, José Ignacio FIZ FERNÁNDEZ

Les excavacions portades a terme al jaciment del Puig Rom s'emmarquen en el projecte quadriennal de recerca *El nucli fortificat de Puig Rom i el seu entorn immediat. Estudi sobre el poblament d'època visigoda a la serra de Rodes. Segle VII-X dC*, que abasta el període 2014-2017. Aquesta recerca s'integra dins del pla quadriennal del grup interinstitucional *MIRMED-GIAC: Mirades sobre la Mediterrània a l'Antiguitat. D'Orient a Occident, de la Protohistòria a l'Antiguitat tardana*, grup de recerca consolidat que inclou l'àrea d'arqueologia de les universitats Rovira i Virgili de Tarragona (URV) i Autònoma de Barcelona (UAB), i que es coordina des de l'Institut Català d'Arqueologia Clàssica. El projecte compta amb el suport econòmic del Departament de Cultura de la Generalitat de Catalunya, gràcies a la subvenció concedida pel quadrienni, i també de l'Ajuntament de Roses, des del 2015, assolit a través d'un conveni regulador signat amb la URV.

Els objectius d'aquest projecte, a grans trets, no són només científics sinó també tècnics i d'explotació/difusió del jaciment. En l'apartat de recerca, els treballs se centren en l'estudi d'aquesta població no només per a revisar i establir els marges cronològics de l'ocupació, identificar la trama urbana i caracteritzar les unitats d'hàbitat, així com reconèixer la fortificació original, amb les seves torres i portals, sinó també en analitzar el paisatge i el territori en el qual es troba, en el marc de les transformacions que es produeixen a fi del període tardoromà. A nivell d'objectius tècnics, la voluntat principal és la de donar al jaciment el relleu i la prestància patrimonial que es mereix, després d'un llarg període de deixadesa i abandonament, i això passa per recuperar i consolidar les estructures descobertes, incloses les d'antigues campanyes, alliberar el conjunt de construccions modernes i condicionar els accessos i la senyalització. Finalment, entre els objectius d'explotació/difusió, s'inclou la museïtzació del jaciment, i, en el context de la rendibilització i la transferència dels coneixements obtinguts per la intervenció arqueològica, es contempla l'aplicació de la tecnologia actual per aten-

dre els visitants i proporcionar-los els mitjans més adequats per accedir a la informació sobre el jaciment. Entre aquests darrers objectius, la intervenció arqueològica esdevé també un camp de formació i aprenentatge; és per aquest motiu que a partir de la campanya de l'any 2015 s'ha incorporat el jaciment a l'oferta de pràctiques universitàries i s'ha excavat amb estudiants procedents de diferents universitats catalanes, als que agraïm la seva participació.

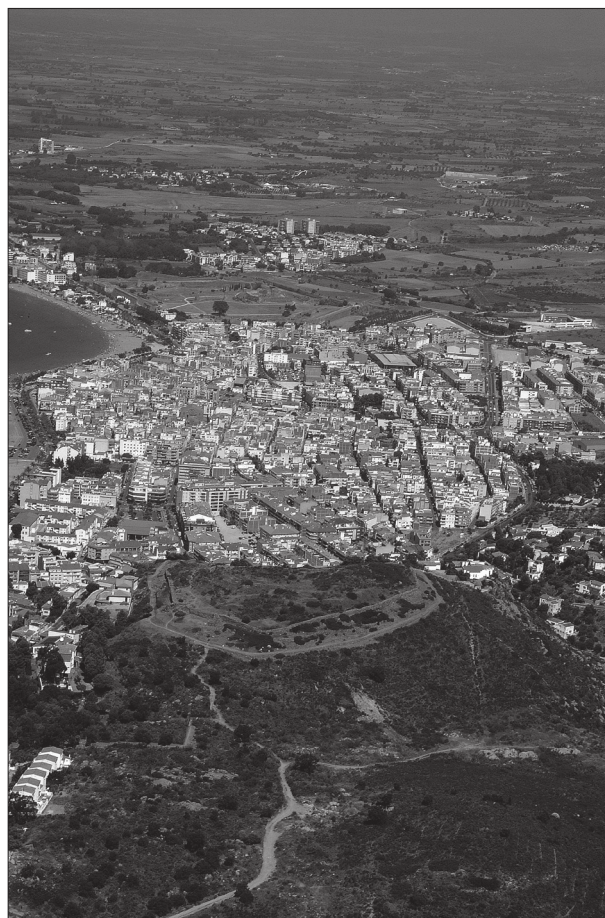


Figura 1. Vista general de l'emplaçament del jaciment del Puig Rom amb la població de Roses i el jaciment de la Ciutadella al fons (foto Santi Font).

* Professora agregada de la URV

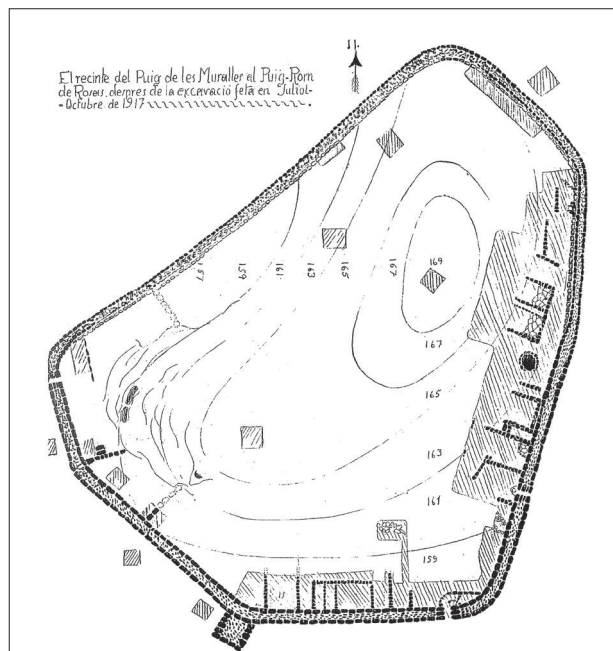


Figura 2. Plànol de la campanya de Joaquim Folch i Torres amb les cales i la zona excavades l'any 1917 (Palol 2004, 23).

El jaciment del Puig Rom es troba situat dins del terme municipal de Roses, damunt d'un turó sobre la població, a la cota de 230 m snm (Fig. 1). Està protegit en tant que Bé Cultural d'Interès Nacional (BCIN) amb les categories de Monument històric, des del 1949, i Zona arqueològica, des del 1964. Tanmateix, també gaudeix de protecció pel fet trobar-se dins dels límits del Parc Natural del Cap de Creus (PNCC). El poblat, dit també Puig de les Muralles o *castrum* visigot, és un monument paradigmàtic entre les fortificacions d'aquest període històric, la cronologia del qual s'ha establert entre el 650 i el 700; entre les fortificacions equiparables, és la més ben conservada i la que presenta una tècnica constructiva més acurada. Les muralles que el delimiten tenen un perímetre de 366 m i encerclen un recinte d'una llargada màxima de 125 m nord-sud per 110 m d'amplada màxima est-oest, això és una superfície de 0,9 ha. En el seu interior es localitza un jaciment arqueològic cabdal per a l'estudi del període visigot, excavat molt parcialment.

Malgrat l'interès pel jaciment, amb uns primers treballs d'exploració fets l'any 1917 per Josep Maria Folch i Torres (Fig. 2), oficial tècnic de la Junta de Museus de Barcelona, des de les campanyes portades a terme per Pere de Palol els anys 1946-1947 (Fig. 3), en el marc de les actuacions de la Comissió Provincial de Excavacions de Girona, no s'havia intervingut recentment al Puig Rom excepte durant els treballs de neteja fets l'any 1987 per tal de completar i actualitzar el registre realitzat 40 anys abans. Afortunadament, avui, després d'un procés d'immatriculació de la propietat fet l'any 2010 des de l'Àrea

de Cultura i Patrimoni de l'Ajuntament de Roses, ha estat possible actuar de nou en el jaciment i iniciar el projecte que ens ocupa. Quant al primer any del quadrienni, el 2014, s'ha realitzat una campanya de prospeccions el mes de novembre i una de desenrunament i adequació d'accessos el desembre. El 2015 els treballs, tant de prospecció com d'excavació, s'han realitzat el mes de juliol. Durant el mes d'agost i setembre s'ha procedit a consolidar una part del jaciment, a càrrec de David Mallorquí de l'empresa *Signinum*.

LA CAMPANYA DE L'ANY 2014

La intervenció d'aquest any es va limitar a condicionar i adequar una part del jaciment per a facilitar les tasques arqueològiques per a properes campanyes. Tant a l'interior del poblat com en tot el perímetre exterior immediat a la muralla s'acumulaven capes de runa que no només emmascaraven la comprensió de les estructures conservades sinó que també impedièren arribar als nivells arqueològics d'interès. Es tracta de terres dipositades després de segles d'abandonament, però també acumulades per terrassar el terreny per al conreu de la vinya, i, finalment, resultat d'abocaments procedents de les antigues campanyes d'excavació (Fig. 4). Atès que es tractava de nivells alterats, la seva extracció es va fer amb màquina retroexcavadora, sota control arqueològic. Fora del recinte emmurallat es va actuar, concretament, davant la porta d'entrada pel costat sud, així com entre les torres que la flanquegen, terres que sabem foren abocades durant les campanyes de Pere de Palol dels anys 1946-1947 (Fig. 5). També, dins del jaciment, es varen extreure les terres acumulades des de la campanya de l'any 1917 en els marges de les zones excavades per Josep Maria Folch i Torres, això és ran de la muralla est del poblat i a l'angle sud-est del mateix.

Aquests treballs de neteja varen permetre constatar que les terres acumulades eren estèrils quant a materials arqueològics, el que va fa pensar que la recollida a l'època havia estat exhaustiva. També va permetre recuperar les feixes de les terrasses amb les quals s'havia ordenat el poblat amb el conreu de la vinya, una de les intervencions que més ha afectat la conservació del jaciment i que en dificulta la comprensió de les estructures, les restes de la qual està previst eliminar a mesura que avancin els treballs.

La campanya de prospecció arqueològica

L'objectiu d'aquests primers treballs de prospecció era el de determinar l'existència de poblament en els suburbis del perímetre emmurallat i l'entorn més immediat. Per

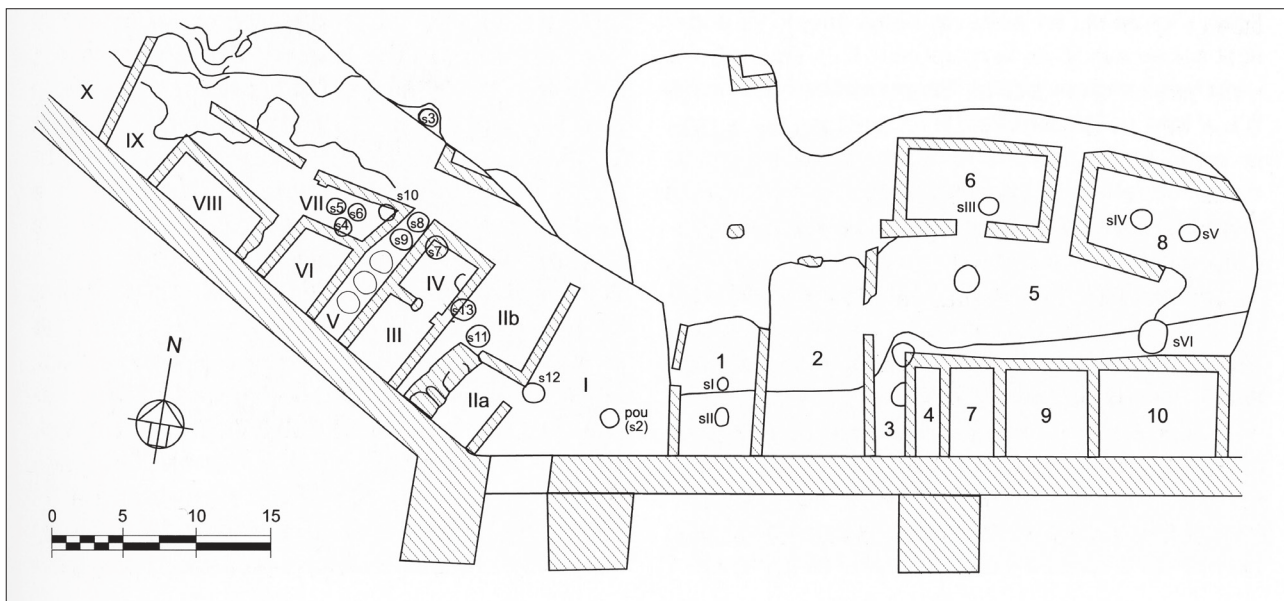


Figura 3. Zona excavada entre els anys 1946 i 1947 per Pere de Palol a tocar de la muralla de migdia (Palol 2004, 39).



Figura 4. Detall de l'estat d'abandonament del sector de llevant de la muralla abans dels treballs de desenrunament. La foto antiga correspon al mateix sector tal com es va deixar l'any 1917 (fot arxiu MAC-Girona).

aquest motiu es va actuar a l'espai situat entre el límit de la muralla del jaciment i un promontori que s'aixeca davant la fortificació, a l'est, a una distància de 286 m, turó que té una alçada inferior respecte de la del poblat. La superfície total prospectada fou de 40.000 m², és a dir unes 4 ha (Fig. 6).

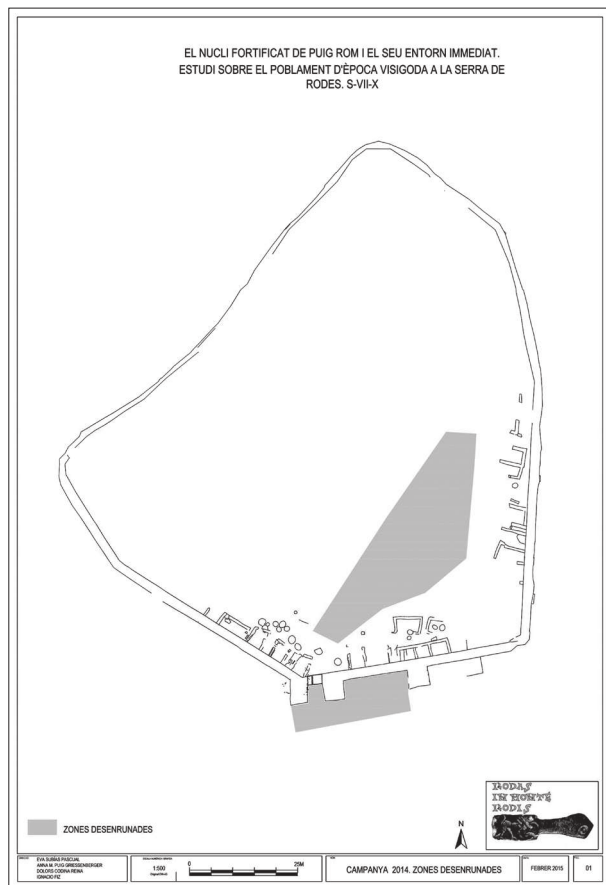


Figura 5. Àrea desenrunada durant la campanya de l'any 2014.

Es va emprar, en primer lloc, la tècnica de prospecció pedestre intensiva amb quantificació de material recollit; els membres de l'equip es varen situar linealment a 5 m de distància l'un de l'altre a fi de realitzar una verificació visual de la presència de materials en superfície, que es recolliren i localitzaren en GPSD¹, tècnica coneguda

i emprada per altres equips (Burillo *et alii* 2004; Mayoral *et alii* 2009). Els resultats, però, foren negatius quant a la detecció de possibles espais d'interès arqueològic, atesa l'escassa aparició de materials constructius o ceràmics (6 fragments), molt dispersos per tota la zona estudiada. No sembla evident que hi hagués una ocupació de l'espai al voltant del poblat, no obstant això, cal dir que els treballs varen veure's altament dificultats pels abocaments de runes de materials constructius contemporanis.

L'observació de fotografies aèries d'aquesta zona va revelar punts on es produeix un creixement diferencial, amb diferents coloracions cromàtiques, que indiquen la possible presència d'estructures arqueològiques soterrades (Dabas *et alii* 2006). Per aquesta raó, al voltant d'una d'aquestes *crop mark* es va definir un quadre de 30 x 30 m, sobre el qual està previst portar a terme una prospecció geolèctrica² en properes campanyes. També està previst emprar la tècnica de delimitació de l'àrea amb fotografia amb drone, amb la recollida de punts de control en terra (GCP) mitjançant GPSD, tot creant una xarxa de punts de referència que serà imprescindible per a les tasques posteriors de laboratori de fotogrametria i ortorectificació de les fotos capturades.

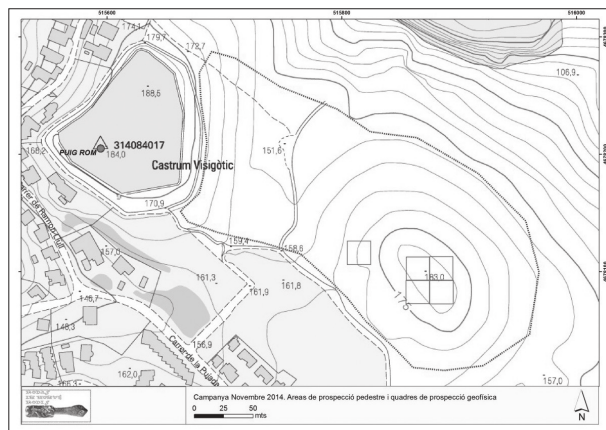


Figura 6. Àrea prospectada l'any 2014 a l'est del jaciment i indicació de la quadrícula d'interès per a una futura prospecció geolèctrica.

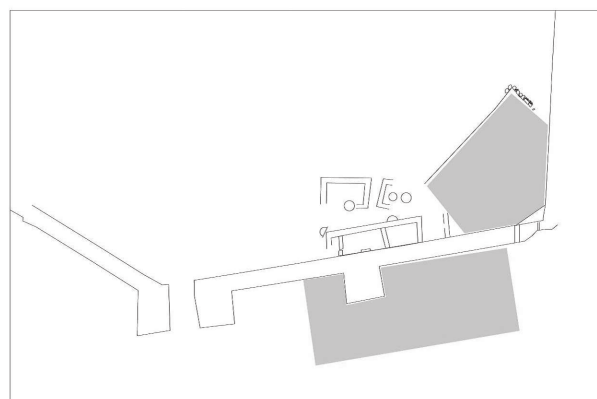


Figura 7. Àrea on s'ha intervingut durant la campanya de l'any 2015 i emplaçament de les cales excavades a l'extrem SE del recinte.

LA CAMPANYA DE L'ANY 2015

Tal com estava programat, en aquesta campanya ha estat possible intervenir arqueològicament a l'interior del jaciment, concretament a l'angle SE del recinte, on l'any anterior ja s'havien retirat les terres superficials fins a la cota de les terrasses de vinya. La intervenció ha requerit, encara, l'extracció amb màquina de l'estrat superficial, d'una potència d'uns 50 cm, molt afectat pels usos agrícoles anteriors, estrat amb materials molt diversos. A partir d'aquí, s'ha optat per excavar 3 cales, de 3 m per 3 m de costat, distribuïdes estratègicament dins l'espai disponible (Fig. 7).

La cala núm. 1 es va obrir a l'extrem SW, més a tocar de l'espai reexcavat per Pere de Palol l'any 1947 a partir dels nivells deixats per Folch i Torres el 1917. Sota un estrat de terres orgàniques, en el qual ja aflorava la roca del subsòl en algun punt, encara amb presència de materials relativament recents, es va detectar un segon estrat, menys alterat, amb un percentatge important de ceràmica grollera reduïda. Destacar en aquest nivell la troballa d'una entalla en pedra, possiblement d'ònix, en la qual s'aprecia, en baix relleu, la figura d'una llebre perseguida per un gos. La peça, datada d'època romana, potser hauria format part d'una joia d'època visigoda, probablement d'una placa o un altre ornament personal, on es trobaria estat encastada. Un cop retirat aquest estrat, quedà a la

vista l'obertura d'una sitja, situada en el límit oest de la cala. En la seva excavació es varen diferenciar tres nivells de rebliment que varen proporcionar un volum important de materials, amb un total de 360 fragments, bàsicament ceràmica grollera reduïda i nombrosos vidres, a més d'alguns elements metàl·lics d'interès, com ara una petita tapeta i un ham de bronze; una sivella, un ganivet i una clau de pany de ferro; i un pes de xarxa de plom.

La cala núm. 2 es va obrir a continuació de l'anterior, més a l'est, prop de l'angle SE de la muralla. Per sota del mateix estrat de terres de color negrós es va detectar una alineació de pedres, suposadament d'enderroc d'una antiga estructura, que travessava la cala en diagonal. L'estratigrafia al costat oest del mur, l'únic que es va excavar, va proporcionar uns primers nivells de rebliment, amb poc material, en els quals destacar la troballa d'una campaneta de bronze, a més de ceràmica ibèrica, com a material residual. Per sota es va individualitzar un seguit d'estrats, menys alterats, els quals varen proporcionar ceràmica grollera reduïda, com a material més destacable; esmentar, també, un fragment de ceràmica de vernís



Figura 8. Imatge de la façana de migdia del recinte emmurallat després del desenrunament portat a terme durant el bienni 2014-2015.

negre del taller de Roses decorat amb un tipus de palmetes que acostuma a acompanyar el segell de NIKIA-IWN, com a material residual. Ja a la cota de la roca es va intuir una possible boca de sitja, que resta pendent d'excavació.

La cala núm. 3, finalment, es va obrir a l'extrem NE de l'espai. L'estrat de terres negres va donar material poc significatiu. Un cop retirat, va quedar a la vista un nivell de pedres i llosetes, amb pedres grans, granítiques, i restes de morter, estrat que té tot l'aspecte d'enderroc. Entre el material recuperat abundava la ceràmica grollera reduïda i, a destacar, una sivella amb la seva placa de ferro. Per sota encara es va arribar a excavar un altre estrat, el qual va proporcionar molt escàs material, entre aquest un fragment residual de TS Sudgàl·lica de la forma Drag. 37.

A tall de conclusions, només podem expressar que, tot i el poc abast de l'excavació portada a terme, el sector sud-oriental del jaciment es presenta com una zona molt arrasada a efectes del conreu de la vinya. Bona prova d'això és la modificació de l'angle intern de la muralla i la col·locació d'un forat de desguàs a una cota que hi tindria a veure. Les estructures antigues són, ara per ara, escasses, no obstant això hi podem relacionar elements característics del repertori visigòtic, amb objectes de luxe al costat d'altres d'ús quotidià, amb una proporció notable de ceràmica grollera reduïda. Al respecte, i en la fase que es troba l'estudi del material, no podem aportar dades cronològiques precises sobre el marc cronològic de l'ocupació a la zona excavada. Com a material tardoantic, que hauríem de relacionar amb el context del poblat, només disposem de fragments d'àmfora, la major part indeterminada i informe, a excepció d'algun fragment d'àmfora africana; la resta de materials antics són molt residuals, com ja hem detallat en cadascuna de les cales. Aquests elements ens podrien estar indicant una freqüentació del lloc entre els segles III aC i I dC.



Figura 9. Vista general de les estructures consolidades i restaurades durant l'any 2015.

Paral·lelament, s'han portat a terme treballs de desenrunament, que han permès alliberar un nou tram de muralla, a continuació de la netejada l'any 2014, amb les corresponents torres, ja conegudes, i constatar l'existència de dos nous elements relacionats amb el perímetre defensiu: una torre i un esperó rocós que modifica la percepció de les defenses (Fig. 8).

Finalment, esmentar les tasques de documentació de la muralla, en planta i alçat, a fi de generar un material d'estudi de detall de la seva estructura i tècnica constructiva. Interessa destriar i reconèixer el parament del projecte defensiu original, elaborat amb blocs de grans dimensions ben aplomats i amb restes d'un arrebossat de morter, i diferenciar correctament els segments fruit de consolidacions i amuntegaments d'èpoques posteriors. Al respecte d'aquests treballs, es va començar per establir les bases topogràfiques, a partir de les quals es va procedir a fer una primera batuda de coordenades de la muralla

en la seva vessant sud, des de la porta d'entrada cap a orient i cap a occident.³ Això ens va permetre, d'entrada, constatar algunes desviacions de la documentació planimètrica elaborada anteriorment. També es va fer una batuda completa de fotografia dels panys de la muralla amb un procediment apte per aplicar-hi correccions fotogràfiques; aquesta documentació servirà per estudiar amb detall els paraments i per a començar a elaborar un aixecament en tres dimensions apte per a usos divulgatius i pedagògics.

La campanya de prospecció arqueològica

S'havia previst, també, una nova intervenció de prospecció al voltant de l'àrea de la cala Montjoi, una zona que acumula en les seves proximitats 7 dels 12 jaciments que el projecte preveu d'estudiar, tots ells d'una cronologia que s'emmarca en el període contemporani a l'ocupació del Puig Rom i immediatament posterior. No obstant això, vista l'envergadura dels treballs d'excavació que calia realitzar en el jaciment als que ens hem referit i davant una participació minvada d'estudiants, es va decidir retirar la sol·licitud de permís de prospecció i posposar aquests treballs per més endavant.

276

Els treballs de restauració de les restes descobertes

Aquests treballs han començat pel sector excavat per Folch i Torres l'any 1917 i reexcavat per Pere de Palol l'any 1947, situat a llevant de la porta d'entrada al poblat (Fig. 9). El procediment de consolidació ha comportat el desbrossament de la zona, per tal d'extreure les arrels que havien crescut entre les pedres dels murs i que comprometien la seva estabilitat. Seguidament, s'han determinat les pedres que lligaven de forma coherent amb les parets originals, i s'han fixat pel cim amb un morter acolorit, similar al del fang que lligava el material lapidi. Per últim, s'han recrescut els murs seguint la tècnica constructiva original fins a obtenir una superfície horitzontal, prenent cura, però, de distingir les parts antigues de les noves mitjançant una malla de color blau.

BIBLIOGRAFIA

BERTA, X. 2012, Aixecament planimètric i prospecció al jaciment del Puig Rom, Roses (Alt Empordà), *XI Jornades d'Arqueologia de les Comarques de Girona*, Girona, 365-368.

BINTLIFF, J. 2000, *The concepts of 'site' and 'offsite' archaeology in surface artefact survey* a Pasquinucci, M. Trement, F. (eds), *Non-Destructive Techniques Applied to Landscape Archaeology*, Oxbow Books, Oxford, 200 - 215.

BURILLO, F., IBAÑEZ, J., ALEGRE, E. 2004, Prospección y concepto de asentamiento. El caso de la ciudad celtibérica Segeda I, *Arqueología espacial* 24, Revista del S.A.E.T, Terol, 165-184.

DABAS, M., DELÉTANG, H., FERDIÈRE, A., JUNG, C., ZIMMERMANN, W.H. 2006, *La prospection*, Paris, ed. Errance.

MAYORAL, V., CERRILLO, E., CELESTINO, S. 2009, Métodos de prospección arqueológica intensiva en el marco de un proyecto regional: el caso de la comarca de La Serena (Badajoz), *Trabajos de Prehistoria* 66, núm. 1, 7-25.

PALOL, P. de 1952, El castro hispanovisigodo de Puig Rom (Roses), *La Labor de la Comisaría Provincial de Excavaciones Arqueológicas de Gerona durante los años 1942-1948. Informes y Memorias de la Comisaría General de Excavaciones Arqueológicas* 27, Madrid, 163-182.

PALOL, P. de 2004, *El castrum de les muralles de Puig Rom (Roses, Alt Empordà)*, Museu d'Arqueologia de Catalunya-Girona, Sèrie Monogràfica 22, Departament de Cultura de la Generalitat, Diputació de Girona, Ajuntament de Roses.

PUIG, A.M. 2012, Les intervencions del bienni 2010-2011 al poblat del Puig Rom (Roses, Alt Empordà) de l'Àrea de Cultura i Patrimoni de l'Ajuntament de Roses, *XI Jornades d'Arqueologia de les Comarques de Girona*, Girona, 361-364.

NOTES

1) El GPSD utilitzat és un TOPCON rover (Hiper GGD) i un mòbil (Hiper Plus).

2) L'aparell que s'utilitza és un GeoScan RM15-D Basic, amb un Multi-Probe Array, que afavoreix el registre i la resolució de les dades obtingudes.

3) Els treballs de documentació/correcció de la planimetria antiga es poden anar fent a mesura que s'avanci amb el desbrossament i la neteja, de manera que es fan coincidir amb les tasques de consolidació i restauració.

LA CASA DE LA REINA SIBIL·LA. INTERVENCIIONS ARQUEOLÒGIQUES 2014-2016

Rafel ROSILLO *, Almudena GARCÍA *

DESCRIPCIÓ DEL LLOC, SITUACIÓ I ANTECEDENTS

La Casa de la Reina Sibil·la és una casa noble que consta de planta baixa i planta pis, situada al carrer Reina Sibil·la, núm. 1, a l'extrem nord del nucli de població alt empordanès de Fortià (Fig. 1). La normativa vigent al municipi contempla aquest edifici en el catàleg de Patrimoni amb la màxima categoria de protecció, BCIN. Des de l'any 2010 està sent objecte de restauració-consolidació per part de l'Ajuntament, per tal d'instal·lar-hi serveis municipals. És per aquest motiu, que en les diferents fases del projecte s'han efectuat intervencions arqueològiques tant si aquestes han afectat el subsòl interior i exterior de l'edifici, com en gran part dels paraments dels alçats. Ja al mateix 2010 es varen excavar i documentar al seu interior un conjunt d'estructures positives i, sobretot ne-

gatives, altmedievales i de cronologia moderna/contemporània (Rosillo, 2012). Els treballs de rehabilitació es varen reprendre el 2014 amb el control arqueològic del procés de realització de noves obertures a la façana nord de l'edifici. Al mateix any i amb motiu del condicionament exterior dels murs de les façanes nord, est i oest es va intervenir al subsòl immediat en aquest sector. Finalment, a inicis de 2016, s'ha fet un darrer control arqueològic durant les obres d'obertura de 4 finestres a la façana Est. Tant aquesta darrera intervenció com la de l'obertura de finestres del 2014 els resultats no varen aportar informació destacable pel coneixement de l'evolució històrica de l'edifici. És per això que en l'article que presentem a continuació farem referència únicament a la intervenció de 2014 que afectà al subsòl i els resultats arqueològics més rellevants.

277

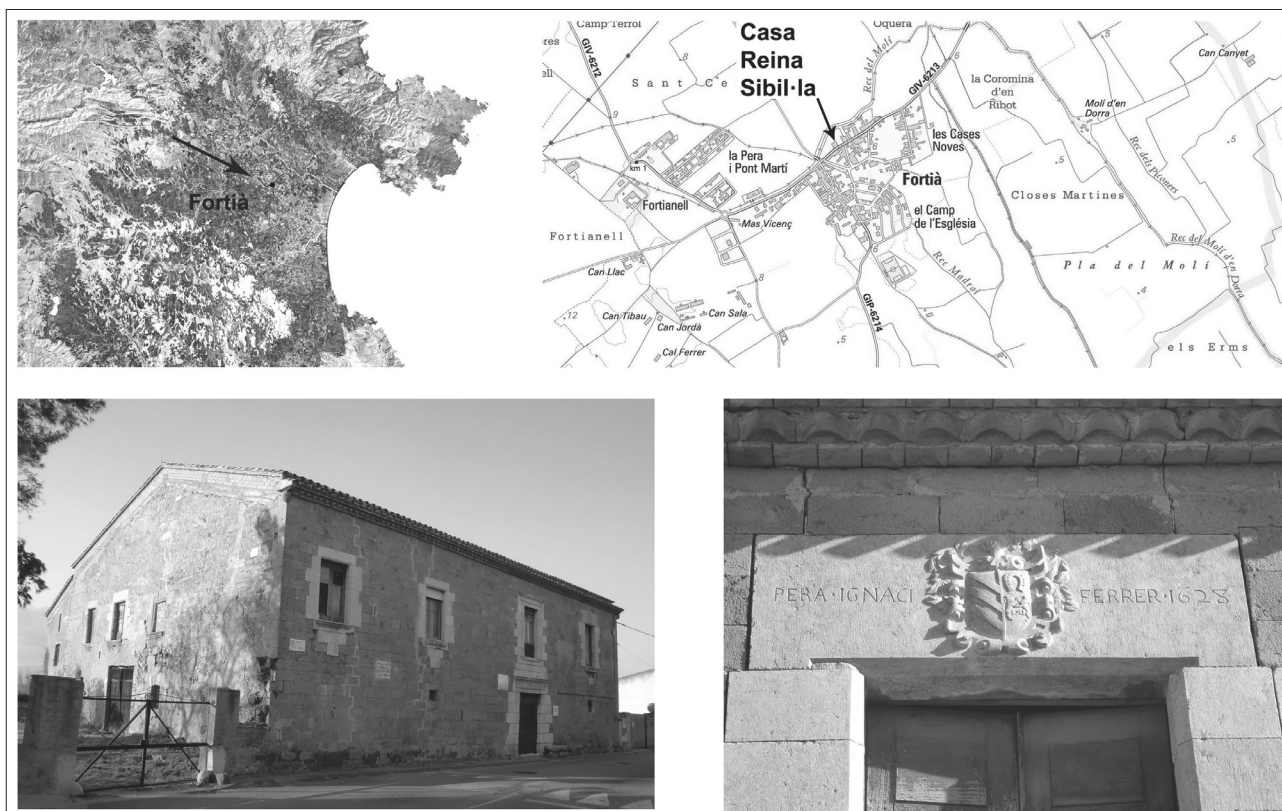


Figura 1. Localització i imatge actual de la Casa de la Reina Sibil·la.

* Arqueològic Terra-Sub

DESENVOLUPAMENT DELS TREBALLS I RESULTATS

Façana Oest

Sens dubte l'estructura que formen els murs 1002 i 1003 destaca dins el conjunt de restes. Es tracta d'una construcció en planta de ferradura de 6,55m de llarg per una amplada aproximada de 4m, situada per sota el mur d'aquesta façana en el seu extrem sud. Mitjançant dos sondeigs a l'interior i exterior del mur semicircular 1002 es va intentar comprovar-ne l'alçat i documentar-ne el context estratigràfic. Malauradament cap dels dos sondeigs va proporcionar dades suficients per adscriure aquest element a una cronologia determinada, si bé, el fet que el mur talli una estructura negativa altmedieval i alhora estigui situat per sota del mur de façana d'època moderna, ens acota lleugerament la seva construcció en un moment intermedi. Tampoc queda clara a hores d'ara la seva funció. Cal dir però, que les restes del petit mur documentat amb el sondeig interior fa pensar que l'excavació complerta, del total de l'habitació podria aportar noves dades en aquest sentit.

Amb les unitats UE 1008 i 1009 es va evidenciar una alineació de façana diferent a l'actual pel que fa a l'angle nord-oest de la casa. Es va comprovar en un sondeig com l'estructura en forma d'angle que formen aquestes dues unitats té continuïtat a l'interior de l'edifici, on la UE 1008 es conserva en alçat i actualment encara funciona com a mur de càrrega.

Durant la intervenció es va constatar també la continuïtat, tant al nord com a l'oest, de les estructures negatives altmedievales documentades el 2010 a l'interior de la casa. De la dotzena d'estructures localitzades d'aquest tipus únicament es van excavar en la seva totalitat les afectades per les obres de refonamentació del mur i, parcialment, les localitzades per sota els murs. En general, parlem d'estructures molt rebaixades de plantes circulars i seccions globulars i/o troncocòniques les quals definim com a sitges. Cal destacar la gran densitat d'aquestes estructures com es desprèn del fet que els límits d'unes retallen les altres. El material arqueològic, bàsicament ceràmic i faunístic recuperat en el seu rebliment, coincideix plenament amb moments altmedievales.

Façana Nord

El rebaixament necessari per a la refonamentació de la façana nord va permetre completar l'excavació del fons de cabana altmedieval (E47) iniciada durant les intervencions de l'any 2010 en els àmbits 8 i 12. En aquest

cas l'hem anomenat estructura E1. Es tracta d'una estructura negativa situada entre els dos contraforts centrals d'aquesta façana que va ser excavada i documentada parcialment pel fet que part de l'estructura es ficava sota el mur de la façana. Presenta una planta rebaixada i de tendència rectangular i està practicada al sòl geològic compost de llims i sorres color marró/groc clar. El rebliment consta de dues capes ben diferenciades. La capa 1 composta per argiles i sorres de color marró clar que s'estén per la meitat est de l'estructura, cobreix una fossa excavada en el mateix retall que hem anomenat E1a. La capa 1 conté restes disperses de carbons, fauna i ceràmica fragmentada. Als límits oest adopta una aparença molt més orgànica que la resta, de ben segur pel fet que cobreix la capa 2. Aquesta és una capa que conté nombrosos fragments de ceràmica reduïda de cuina, espatulades i restes faunístiques i un major percentatge de carbons, fet que li dona una coloració més negrosa. Per les seves característiques pensem que es tracta d'una estructura complexa tipus fons de cabana. Com hem apuntat més amunt, aquesta atribució funcional sorgeix posant en relació aquesta estructura amb l'estructura E47 documentada l'any 2010 a l'interior de la casa. L'estructura E47, definida com a fons de cabana, fou excavada parcialment dins els àmbits 8 i 12. Ara sabem que té els seus límits, al nord, a l'exterior de l'edifici mantenint una planta clarament rectangular. Com també succeïa a l'àmbit 12, el retall es troba alterat per l'excavació de sitges altmedievales (E2) en moments posteriors a l'amortització de l'estructura com a fons de cabana.

L'estructura E2 és de planta circular i secció de tendència troncocònica, tot i que a la part inferior presenta una secció esglaonada. El seu rebliment consta d'una sola capa molt orgànica i heterogènia, composta per argiles i sorres amb acumulacions de carbons de color marró fosc/negre. Dins el sediment hi hem recuperat restes de fauna, malacofauna marina i diversos fragments de ceràmica reduïda feta a torn i fragments de ceràmica espatulada oxidada (Fig. 3).

Pel que fa a les tipologies ceràmiques de les estructures altmedievales, predomina la ceràmica reduïda de cuina amb pastes de gra mig i fi, amb tonalitats grises i negres. La ceràmica oxido-reductora també hi és present, per bé que de manera molt inferior a la reduïda. La ceràmica oxidada amb acabat espatulat té una presència molt notable en les estructures d'aquesta època i es caracteritza per ser majoritàriament de pastes depurades amb coloració beige i amb les marques de torn (torn lent) perfectament visibles a l'interior. D'aquesta tipologia, tot i que amb un percentatge inferior comparat amb l'anterior, també hi trobem fragments amb tons vermellosos i amb l'interior

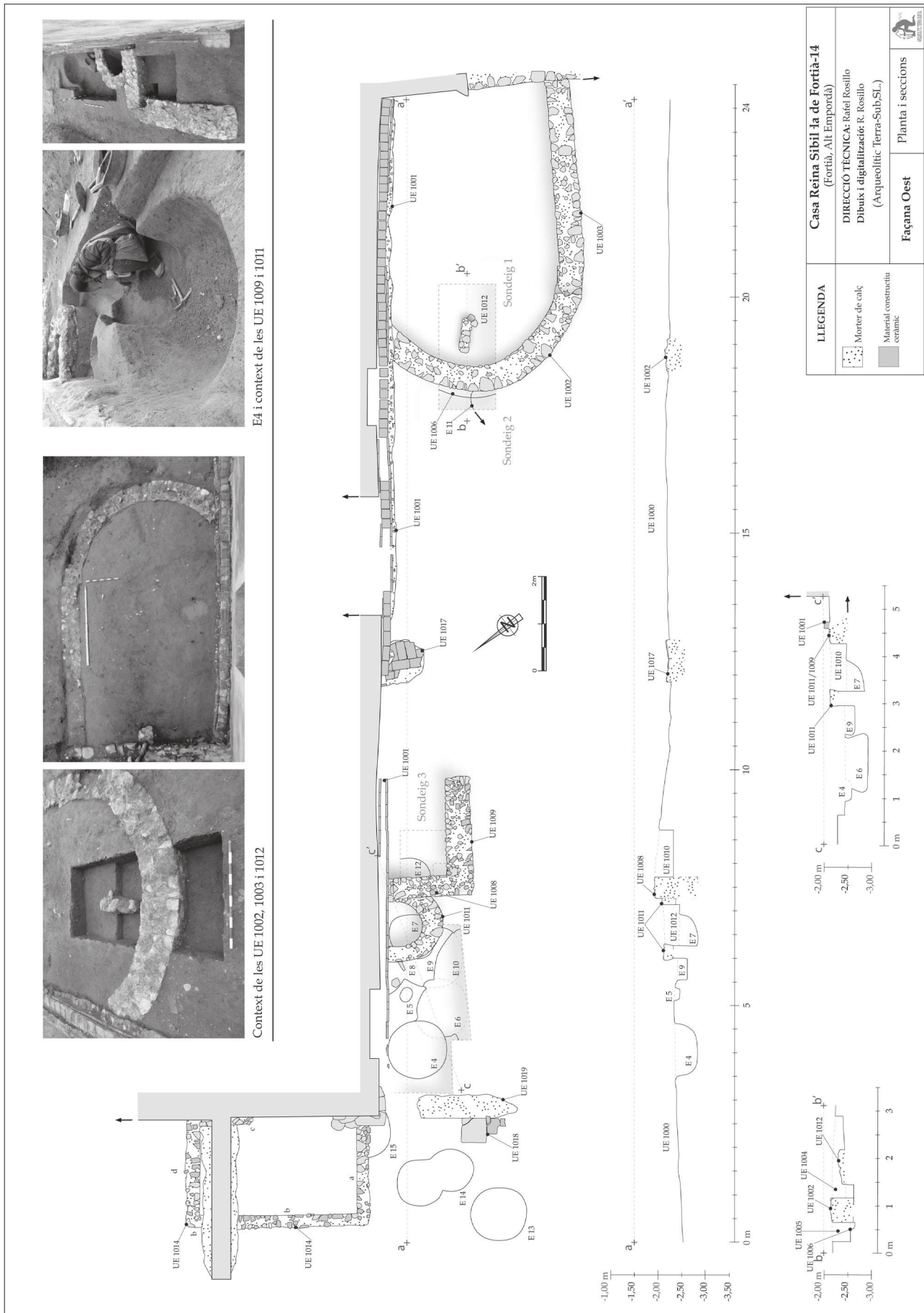


Figura 2. Planta i seccions de les restes arqueològiques documentades a la façana oest.

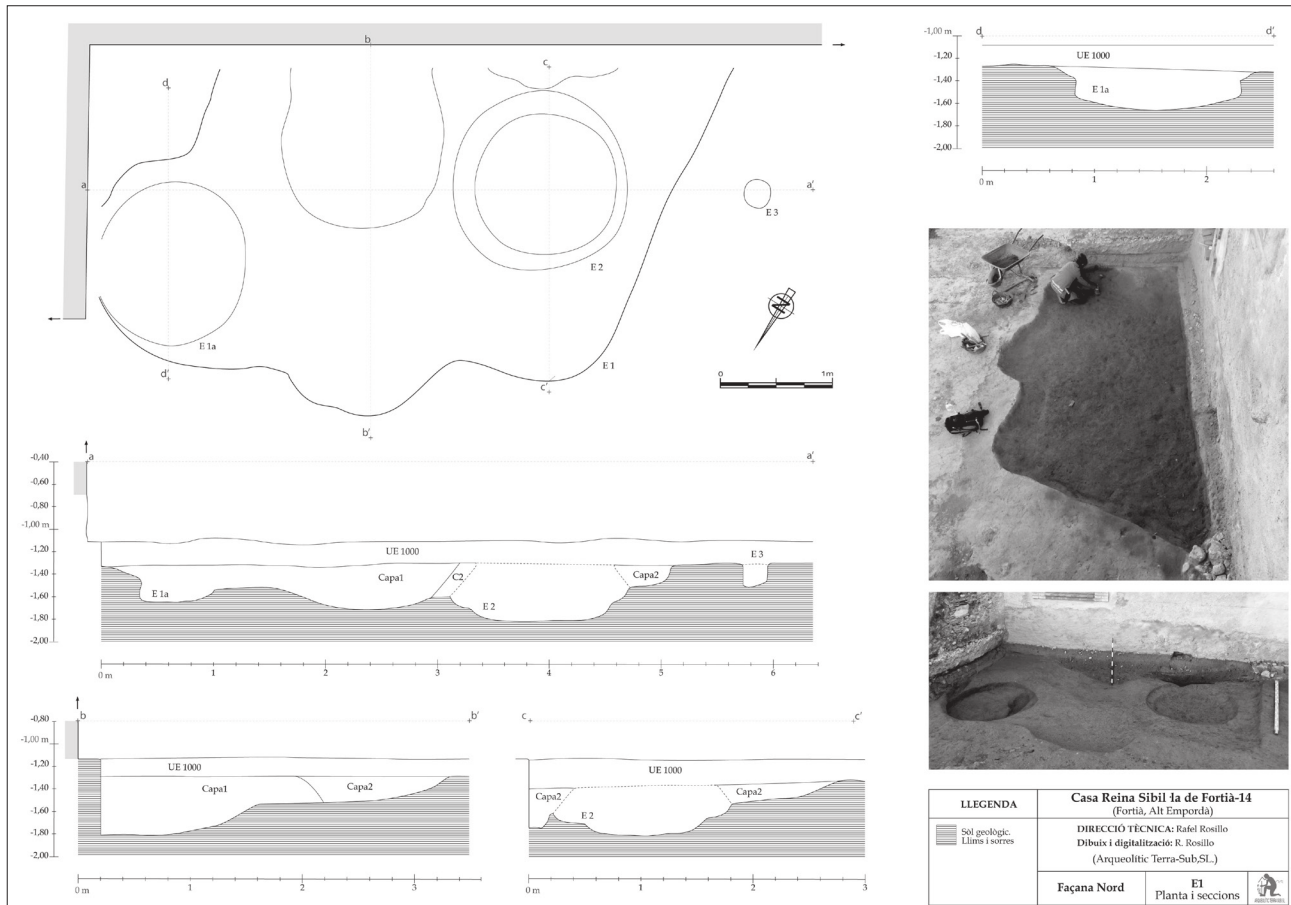


Figura 3. Planta i seccions del fons de cabana E1 documentada a la façana nord.

acabat amb ditades, del què se'n desprèn una producció manual, Volem assenyalar la presència de fragments informes de ceràmica oxidada de color beige sense acabat espatulat, que perfectament poden pertànyer a fragments provinents de les parts baixes de recipients acabats amb espatulat a les parts altes. Per últim, destaquem la presència de ceràmica d'època romana, informe i molt erosionada, en moltes de les estructures d'aquest moment.

Els recipients més representats són les olles de petit format sobretot en les tipologies de ceràmica reduïda i oxidoreductora, tot i que també trobem algunes gerres de bec pinçat i possiblement tetralobul·lars. En les ceràmiques espatulades s'han pogut distingir alguns fragments que pertanyen a objectes determinats com a sitres. Val a dir que, molts dels fragments de ceràmica espatulada són informes i per aquest motiu no s'han pogut determinar els objectes als quals pertanyen.

Façana Est

En aquest sector i a la cota d'afectació dels treballs de recalçament del mur de façana no van aparèixer estructures negatives altmedievales. Malgrat això no descartem

que es puguin localitzar en cotes més baixes pel fet que el rebaixament no afectà al sòl geològic on es troben practicades les estructures d'aquesta cronologia.

El més destacable fou la documentació d'una estructura de planta rectangular, formada per tres murs, lligada amb la mateixa façana est. Construïda amb blocs i còdols de mida mitjana i petita i litologia variable, amb fragments de material constructiu reaprofitat, lligat amb morter de calç i sorra. Ambdues cares dels murs estan ben acabades. Aquesta estructura correspondria als fonaments d'un antic forn de pa que va tenir una utilització fins pràcticament els nostres dies com es pot comprovar encara avui l'entrada tapiada present a l'interior.

CONSIDERACIONS FINALS

Els resultats que hem exposat, afegits als resultats de la resta d'intervencions a la Casa de la Reina Sibil·la ens permeten afirmar que l'espai que actualment ocupa l'actual edifici fou utilitzat intensament en època altmedieval. Les estructures domèstiques i d'emmagatzematge d'aquesta cronologia són recurrents també a l'exterior, on apareixen juntament amb estructures inèdites de cronolo-

gia més moderna com és el cas de l'estructura amb planta de ferradura documentada parcialment durant aquests darrers treballs.

Tal i com ja hem apuntat en d'altres escrits la construcció de la casa en un moment coetani al regnat de la Reina Sibil·la queda a hores d'ara descartada. Les dades que aporta l'arqueologia i l'absència de documents que reforçarien aquest origen contrasten amb la idea generalitzada dels veïns de Fortià. En aquest sentit, juntament amb l'Ajuntament de Fortià, hem organitzat un seguit de conferències i articles de caire divulgatiu amb la intenció de donar a conèixer aquestes noves dades que permeten apropar-se amb més exactitud a l'origen i l'evolució d'un element tant significatiu per al municipi.

BIBLIOGRAFIA

BOLÒS, J. 1999, *Atles dels comptats d'Empúries i Peralada (780-991). Atles dels comptats de la Catalunya Carolíngia*, Barcelona, Ed. Rafael Dalmau.

BÒSCOLO, A. 1971, *La Reina Sibil·la de Fortià*. Barcelona, Ed. Rafael Dalmau, DL.

PLUJÀ I CANALS, A. 2007, *Els Vilamarí i el Castell de Palau-Saverdera (Palau als segles XIV, XV i XVI)*, Palau-saverdera, Ajuntament de Palau-saverdera.

ROSILLO R. 2012, Resultats de l'excavació arqueològica a la Casa de la Reina Sibil·la (Fortià, Alt Empordà), *Actes de les XI Jornades d'Arqueologia de les Comarques Gironines*, Girona 15 i 16 de juny, 409-416.