

Noves excavacions al nucli fortificat del Coll del Moro de Gandesa (2014-2015)

Rafel Jornet Niella*

Maria Carme Belarte Franco**

Joan Sanmartí-Grego***

David Asensio Vilaró****

Jordi Morer de Llorens*****

* (UB-Món Iber Rocs SL)

** (ICREA-ICAC)

*** (UB-IEC)

**** (UB-UAB-Món Iber Rocs SL)

***** (Món Iber Rocs SL)

Resum

L'any 2014 és reprenen les excavacions programades al nucli fortificat de Coll del Moro de Gandesa després d'incorporar-lo en un projecte de recerca de la Universitat de Barcelona titulat: "El primer mil·lenni A.C. als territoris del curs inferior de l'Ebre: la formació, desenvolupament i dissolució de la cultura ibèrica". Aquestes excavacions han posat al descobert un excepcional cup datat en ple segle III A.N.E. Aquests indicis de producció de vi, sumats als ja coneguts del "taller de lli", ens dona indicis de que ens trobem davant d'un barri artesanal segregat. Pel que fa la cronologia d'ocupació, hem pogut certificar que l'ocupació durant l'Ibèric Final s'estén per tots els àmbits excavats, a més dels adossats a la gran torre monumental.

Abstract

In 2014 the excavations at the fortified settlement of Coll del Moro de Gandesa have been restarted, within the framework of a University of Barcelona project entitled: "The first millennium B.C. in the territories of the lower Ebro river: formation, development and dissolution of the Iberian culture". These excavations have uncovered an exceptional wine press dating from the 3rd century B.C. This evidence of wine production, together with that of the already known "linen workshop", points to a segregated craft neighbourhood. As regards the chronology, we are able to assert that all the buildings in the excavated area were still occupied during the Late Iberian period (2nd-1st B.C.), in addition to those attached to the great monumental tower.

INTRODUCCIÓ I SITUACIÓ GEOGRÀFICA DE L'ASSENTAMENT

El conjunt arqueològic del Coll del Moro es troba al terme municipal de Gandesa, a la comarca de la Terra Alta, en una elevació situada a peu de la carretera N-420 (41 3'8"N, 0 23'20"E), a uns sis quilòmetres de la població en direcció a Alcanyís. Aquest punt, a uns 480 msnm és un dels més alts de la zona i té una situació de domini sobre una extensa àrea que constitueix un eix de comunicació natural entre el curs inferior de l'Ebre i Aragó pels passos del Matarranya i el Maestrat.

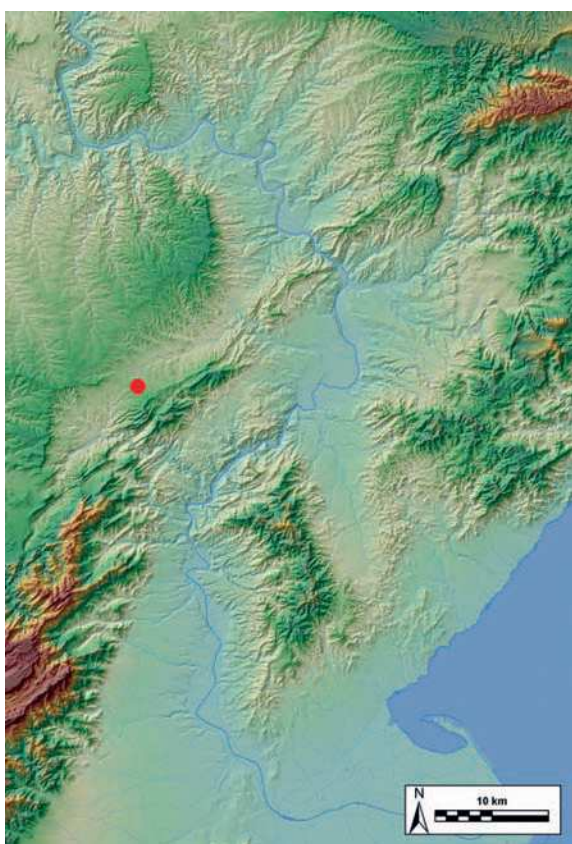


Fig. 1. Situació del jaciment del Coll del Moro en el curs inferior de l'Ebre.

Aquest conjunt està constituït per dos jaciments diferents, una necròpolis amb tres àrees d'enterrament, i un recinte fortificat, que presenten també cronologies diferents: la necròpolis es troba en ús entre finals del segle IX A.N.E. i el segle V-IV A.N.E., i el recinte fortificat entre el segle VI A.N.E. i III D.N.E.

Els tres sectors de la necròpolis estan emplaçats al vessant N de la carretera N-420 i ocupen una extensa lloma amb una extensió aproximada d'un quilòmetre. En sentit E-O les diferents àrees se succeeixen en aquest ordre: Calars, Camp Teuler i les Maries. El sector de Calars, on actualment hi ha un monòlit que commemora els vencedors de la Batalla de l'Ebre, ocupa un espai d'uns 48 metres de llarg i 16 metres d'ample, amb una àrea de 786 m² i 20 estructures funeràries. A uns 140 metres hi ha el sector de Camp Teuler, amb un llargària de 80 metres i una amplada de 24 metres, ocupant una superfície de 1.920 m²; s'hi han documentat 60 estructures funeràries. Les Maries es troba a uns 500 metres; encara no se'n coneix l'extensió exacta, encara que s'estima que podria superar els 3500 m². Fins al moment s'hi han localitzat 49 estructures. El recinte fortificat està situat entre els sectors de Camp Teuler i les Maries, però en el costat S de la carretera, en un turó que s'imposa sobre la part central de la depressió de Bot i la gran muralla geològica de les Serres de Cavalls i Pàndols, dominant visualment una gran extensió de territori que abasta des de Corbera d'Ebre, a l'E, fins a Horta de Sant Joan, a l'O. Sense cap dubte, la ubicació de Coll del Moro en una zona on conflueixen les vies de comunicació naturals entre el Baix Aragó i la desembocadura de l'Ebre és immillorable per participar en els fluxos d'intercanvis entre la costa i les terres d'interior, actius com a mínim des de la segona meitat del segle VII A.N.E., i fins i tot per controlar-los. En aquest sentit, no es fa estrany pensar que el domini del territori sigui una raó determinant perquè l'assentament se situï en aquest lloc. A part de la ruta principal que segueix el curs del riu Ebre, hi ha camins alternatius cap a l'interior, entre els quals es troba el riu Canaleta i la vall de Xalamera. Tots dos dominats pel Coll del Moro. Per aquestes valls es troben camins que uneixen la desembocadura de l'Ebre amb els cursos del riu Algars i el Matarranya, els llits alimenten de nou l'Ebre, a Mequinensa (Rafel 1989, 19-21 i 31-33).

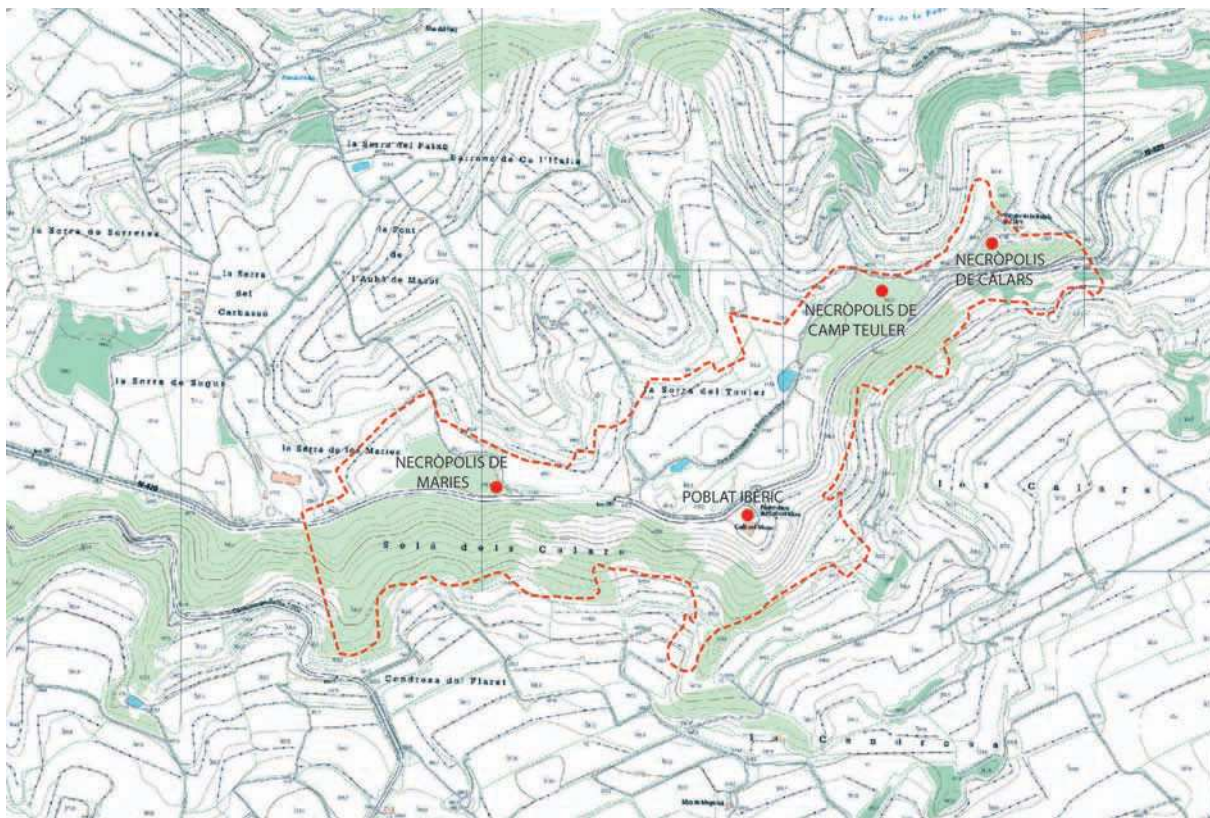


Fig. 2. Mapa topogràfic del conjunt arqueològic de Coll del Moro.

ANTECEDENTS DE LA RECERCA

A principis del segle xx el conjunt arqueològic apareix ja citat per Bosch Gimpera en el seu diari d'excavacions. Refereix succintament una visita al poblat del Coll del Moro de Gandesa realitzada el dia 20 d'octubre de 1914. Explica que el jaciment s'ubica en una petita elevació prop de la carretera de Calaceit a Gandesa, que el va tallar, motiu pel qual van aparèixer restes de parets -dels que diu que no es conserva ja res quan ell fa la visita- i restes de ceràmica que es van perdre, excepte un got. Diu que es veuen encara pedres que podrien ser restes de parets, i que es recull ceràmica, de la qual cataloga diversos fragments del tipus ibèric a torn llisa i amb decoració pintada¹.

Durant els treballs dels anys 80 es van realitzar prospeccions superficials en els terrenys de la terrassa superior del turó on s'assenta el poblat i que actualment queden separats d'aquest

per l'esmentada carretera. En el curs d'aquestes prospeccions es van documentar materials ceràmics, entre els quals cal destacar la presència relativament abundant de fragments de terrissa de vernís negre del segle IV A.N.E. Actualment es poden apreciar encara nivells arqueològics i el que semblen restes de murs en el tall de la carretera.

El jaciment de Coll del Moro, però, no és conegut fins al 1953, quan, amb motiu de l'erecció d'un monument commemoratiu en el lloc de comandament que durant la batalla de l'Ebre havia tingut el General Franco, S. Vilaseca va realitzar una intervenció d'urgència en el curs de la qual es van excavar sis túmuls (Vilaseca 1954, 1963). Durant el període que s'estén entre els treballs de Vilaseca i les posteriors excavacions sistemàtiques hi actuà el gandesà J. Costa. No és fins als anys 1971-1974 quan es reprenen les excavacions, sota la direcció de M. Berges (Museu Arqueològic de Tarragona) i M. Ferrer. Se centraran, bàsicament, en els sectors de la necròpolis de Calars i Camp Teuler. Els resultats d'aquestes actuacions no

1. P. Bosch Gimpera: Diaris d'excavació. Manuscrit conservat al Museu d'Arqueologia de Catalunya. Barcelona, pàg. 30-33 i 46-59, inèdit.

estan publicats, excepte un breu resum (Ferrer 1982) i un article sobre les sepultures de Camp Teuler (Ferrer 1986, 312-323), però l'estudi exhaustiu d'aquestes estructures i els seus materials va ser objecte d'una tesi doctoral (Rafel, 1989; 1991).

El 1984 es van reprendre els treballs a la necròpolis, al sector les Maries, per part del mateix equip que treballava al recinte fortificat, juntament amb Dolors Molas. Els anys 1985 i 1986 l'excavació va ser dirigida per Núria Rafel i Ferran Puig, i l'any 1987 per Núria Rafel i Gemma Hernández (Molas/Rafel/Puig 1986a; 1986b; 1987a i 1987b; Rafel 1992; Rafel/Hernández 1992; Rafel 1993a i b; 1995). A partir de 1991, la direcció dels treballs a la necròpolis és assumida per Gemma Hernández; durant aquest període s'han fet sis campanyes d'excavació i consolidació que han proporcionat nous elements per a l'estudi dels rituals funeraris.

El recinte fortificat va ser objecte d'excavació per primera vegada entre els anys 1972 i 1976, sota la direcció de Manuel Berges i Màrius Ferrer (Berges/Ferrer 1976; Ferrer 1982b). Durant aquestes cinc campanyes es desenrunà la torre i es van fer una sèrie de sondejos a l'àrea situada al SE d'aquesta i en la línia fortificada al flanc SO del jaciment.

L'any 1982 el Departament de Cultura de la Generalitat de Catalunya va comprar els terrenys del poblat i els va incloure en els seus programes d'investigacions. Els anys 1982 i 1983 es van fer tres campanyes sota la direcció de Núria Rafel i Ferran Puig, amb dos objectius prioritaris: tenir una visió en extensió de les estructures relacionades amb la torre i fixar la seqüència cronològica de l'assentament. Els treballs van permetre situar cronològicament la fortificació (Rafel/Puig 1985), i al seu torn van posar de manifest una potent sedimentació i densa superposició d'estructures, que van obligar a suspendre les excavacions l'any 1987 per desenvolupar obres de consolidació; actuació que va ser realitzada per Mònica Blasco amb el finançament de la Diputació de Tarragona.

L'any 1988 es reprenen les excavacions sota la direcció de Núria Rafel i Mònica Blasco fins al 1993 vinculada a la Secció d'Arqueologia, Prehistòria i Història Antiga de la Universitat de Lleida. Les campanyes d'excavació dels anys 1994 i 1995 van ser dirigides per Mònica Blasco i M. Teresa Miró. Part del resultat d'aquests treballs han estat publicats en diverses ocasions (Rafel/Blasco 1991 i 1994; Rafel/Blasco/Sales 1994; Blasco/Rafel 1995).

El conjunt d'aquests treballs va permetre documentar una ocupació que remunta al segle VI A.N.E. i que perdura fins a l'alt imperi romà. Dins aquesta ocupació destaca una primera fase amb un conjunt format per una torre exempta i una cisterna (s. VI-V A.N.E.), un abandonament de la torre a principis del s. IV A.N.E. i colmatació progressiva de la cisterna entre els s. VI-III A.N.E.; segueix una fase d'hàbitat important, durant el s. III A.N.E., amb la creació d'un nou bastió fortificat al S de la torre, i una reocupació al s. II-I A.N.E., que inclou una reutilització i monumentalització de la torre.

A causa del projecte d'ampliació de la carretera N-420, que afectava inicialment bona part del conjunt arqueològic —bàsicament el sector Maries de necròpolis i els camps de davant el recinte fortificat—, el Departament de Cultura de la Generalitat de Catalunya va incoar el juliol de l'any 1991 expedient de declaració de Zona Arqueològica, declaració que es va fer efectiva per la resolució publicada al Diari Oficial de la Generalitat núm. 1813 de 25 d'octubre de 1993. El traçat de la nova carretera al seu pas pel Coll del Moro va ser modificat per no afectar la zona declarada.

L'execució de la carretera es va iniciar el 2005, el mateix any en què el Museu d'Arqueologia de Catalunya va encarregar l'elaboració d'un Pla Director per al conjunt arqueològic de Coll del Moro, text que marcarà el full de ruta pel que fa al desenvolupament de la investigació, consolidació, museïtzació, ordenació de l'espai, difusió i models de gestió projectat en diverses etapes fins al 2015. En aquest sentit, entre els anys 2006 i 2007 es van executar algunes obres contemplades en la Fase 1 del Pla

Director. Aquestes excavacions es van dur a terme, amb fons de l'Institut Català del Sòl i el Museu d'Arqueologia de Catalunya; els treballs es van realitzar principalment en el poblat fortificat i es van centrar en l'excavació intensiva i consolidació de la torre. El 2006 aquests treballs van ser dirigits per David Garcia i Isabel Moreno, i el 2007 per Núria Rafel i David Garcia, mitjançant la contractació de l'empresa Món Iber Rocs SL "Recerca i Difusió de la Cultura Ibèrica". (Rafel/Garcia/Jornet 2015).

L'any 2012 es renova la tanca del sector de la necròpolis de Les Maries i es completa la consolidació de la torre, després d'haver-la iniciat prèvia excavació d'un sondeig d'abast molt limitat efectuat a l'extrem S d'aquesta estructura; aquesta intervenció fou dirigida per Lourdes Forcades i M. Carmen Ruiz mitjançant la contractació de l'empresa Àtics. Gestió i Difusió del Patrimoni Arqueològic i Històric. L'any 2014 es reprenen les excavacions programades al poblat fortificat de Coll del Moro de Gandesa sota la direcció de Joan Sanmartí, Maria Carme Belarte, Rafel Jornet, David Asensio i Jordi Morer, després d'incorporar el jaciment al projecte de recerca quadriennal de la Universitat de Barcelona *El primer mil·lenni als territoris del curs inferior de l'Ebre: la formació, desenvolupament i dissolució de la cultura ibèrica* (2014/100756). Aquest projecte engloba excavacions sistemàtiques en altres nuclis ibèrics de les Terres de l'Ebre com El Castellet de Banyoles (Tivissa), Castellot de la Roca Roja (Benifallet), Sebes (Flix), Les Esquarterades (Ulldecona), subvencionades pel Servei d'Arqueologia i Paleontologia de la Generalitat de Catalunya. Els treballs d'excavació al jaciment del Coll del Moro compten igualment amb el suport de l'Ajuntament de Gandesa.

EL RECINTE FORTIFICAT

Durant aquest quadrienni les excavacions s'estan centrant en l'interior del conegut com a recinte fortificat. S'hi han distingit tres zones,

de les quals la 2 i la 3 han estat objecte d'intervenció els dos primers anys de realització del projecte, a més de l'obertura en extensió pels costats NE i SO per tal de delimitar la superfície real de l'assentament.

— La zona 1 correspon a la torre i estructures defensives que se li adossen. La torre té una amortització datada en l'últim terç del segle v A.N.E. i una reocupació a les darreries del segle II A.N.E. (Rafel/Garcia/Jornet 2015).

— La zona 2, al S de la zona 1, correspon a un conjunt de recintes adossats a la muralla interior, formada per un pany corregut amb estructures de planta absidal o torres semicirculars adossades. Els àmbits més occidentals van ser excavats als anys 90 i interpretats com un taller dedicat a la producció de lli (Rafel/Blasco/Salles 1994). Durant la intervenció de 2015 hem continuat l'ampliació d'aquesta zona vers el NE delimitant-ne els sectors 1A, 1B, 2A, 2B, 2C, 2D, 2F, 3A, 3B i 4.

— La zona 3 se situa al S de la zona 2, a una cota inferior, i durant aquestes campanyes s'hi ha intervingut, per primer cop, en extensió. El sector està gairebé del tot arrasat pels treballs d'aterrament, però, malgrat això, conserva restes de murs corresponents a dos recintes, situats a l'extrem més meridional de la terrassa, la qual cosa ens permet ampliar la superfície urbanitzada dins la fortificació en uns 300 m² i dóna opcions a que hi hagi més superfície construïda a la terrassa immediatament inferior.

LA INTERVENCIÓ A LA ZONA 2

Durant la intervenció de 2014, els treballs en aquesta zona s'havien limitat a retirar les terres dipositades durant les excavacions anteriors i a l'excavació manual de les restes del nivell superficial (UE 2001), per tal d'identificar les estructures constructives subjacents. Com a resultat, es van poder documentar en

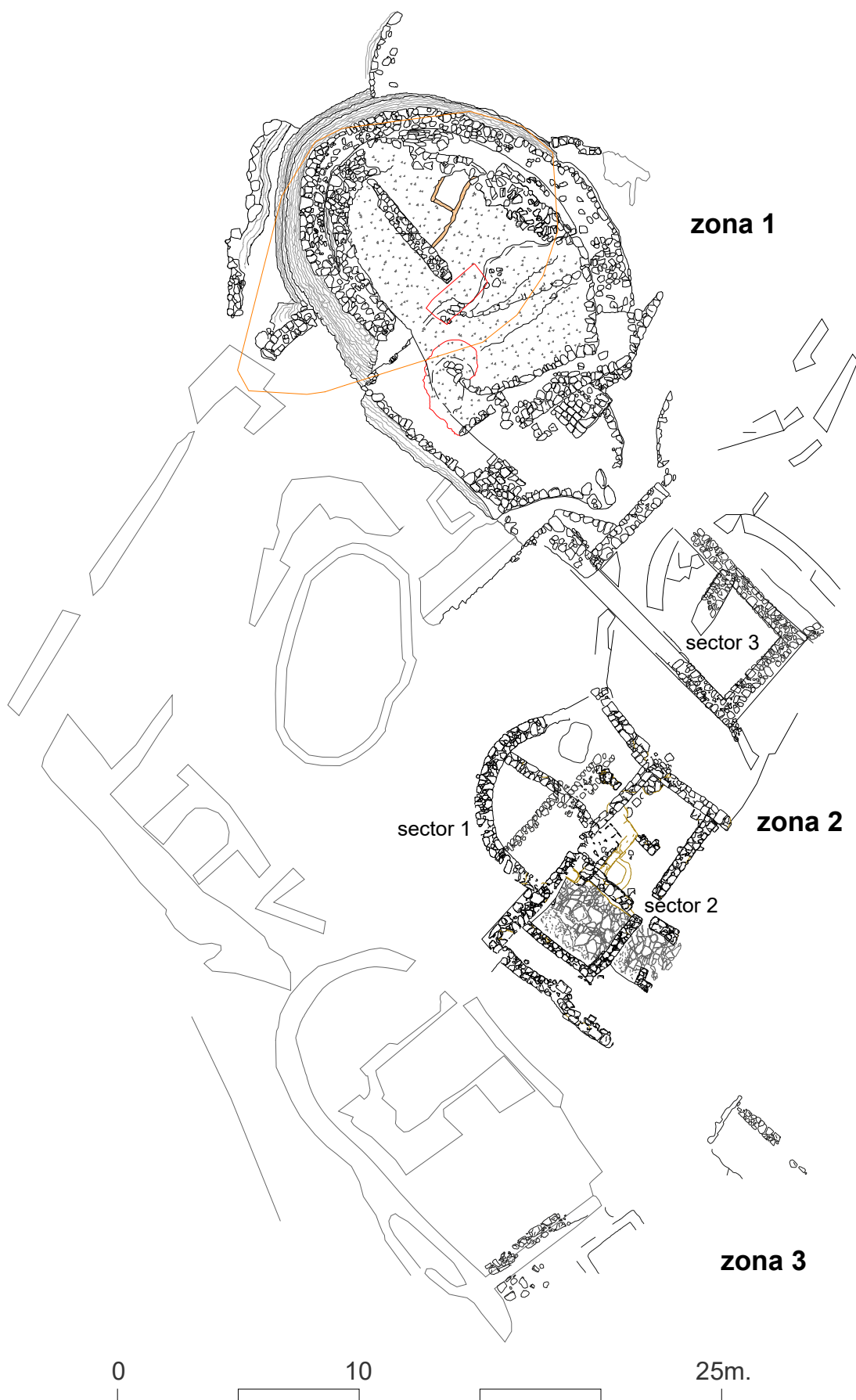


Fig. 3. Esquema topogràfic amb les caixes de murs i representació pedra a pedra de les estructures documentades durant les campanyes de 2014 i 2015.

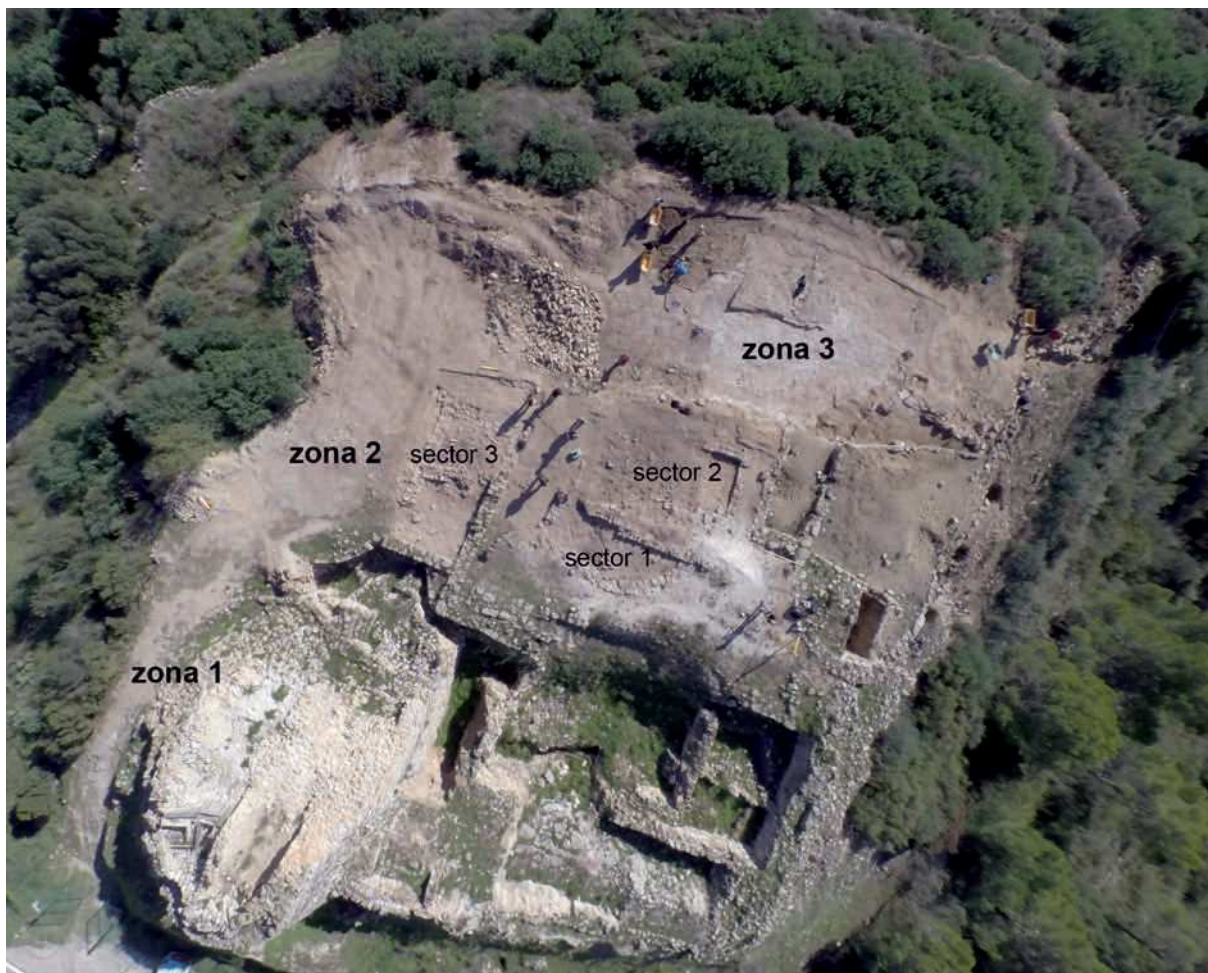


Fig. 4. Vista aèria del jaciment al final de la campanya de 2014, amb la situació de les zones i sectors excavats.

planta diverses estances o sectors, que han estat excavats durant la campanya de 2015, i que descriurem a continuació.

El sector 1

El sector 1 és una construcció de planta absidal, al NE de l'anomenat taller de lli, que havia estat parcialment documentat durant intervencions anteriors al projecte quadriennal en curs, i que probablement correspon a un edifici amb planta absidal, de característiques formals similars a l'esmentat taller de lli (fig 3 i 5). Té unes dimensions aproximades de 8 x 5,5 m de superfície total i es troba compartimentat en dos espais (sectors 1A i 1B). Els nivells excavats en aquest sector corresponen versemblantment a la darrera ocupació documentada en aquesta zona, d'època romano-republicana.

El sector 2

El sector 2 se situa al SE del sector 1 i correspon en realitat a un conjunt de recintes adossats a la muralla (sectors 2A, 2B, 2C, 2E i 2F), dels quals només els dos situats immediatament al SE del sector 1 (sectors 2A i 2B) es conserven en la seva totalitat, ja que la resta han estat parcialment destruïts pels treballs d'aterrament agrícola realitzats en aquest punt.

El sector 2A és un recinte de planta rectangular, d'unes dimensions aproximades de 5 x 3 m. (fig. 3 i 5). L'accés al recinte es realitzava a través d'una porta situada al centre del mur meridional. S'hi distingeixen dos nivells d'ocupació. En el primer, destaca entre els materials recuperats —en procés d'estudi— la ceràmica campaniana B, que ens dóna una cronologia de finals del segle II A.C. i que certifica la reuti-

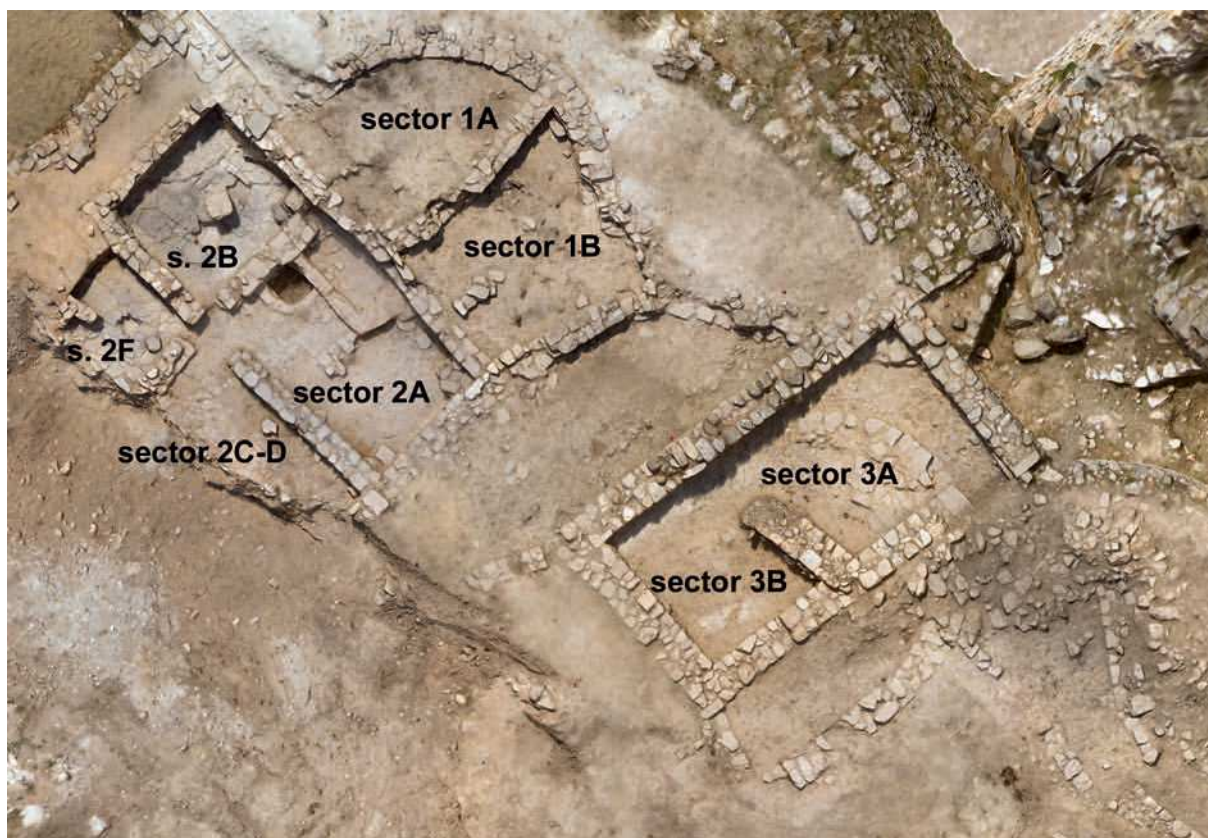


Fig. 5. Ortofotografia de la zona 2, amb indicació dels sectors excavats durant la campanya de 2015.

lització d'aquest espai en època romano-republicana. Seguidament apareix l'enderroc d'una fase anterior; entre els materials recuperats en aquest nivell destaca la vaixel·la de vernís negre tipus campaniana A de la fàcies antiga, que ens marca un horitzó de destrucció vers 220-180 A.N.E. En aquest estrat s'han recuperat un gran nombre de resquills de fauna i grans carbonitzades on predominen els fruiters, entre ells la figuera i el raïm (Cano *et al.* 2015).

Ocupant l'angle occidental d'aquest espai hi ha una estructura d'argila de planta rectangular que mesura aproximadament 2 x 0,75 m. Presenta un sòl pla de toves amb un lleuger desnivell vers el costat SE que permet decantar vers una fossa excavada al sòl i delimitada per una revora d'argila. Reomplint l'espai entre les toves, es troben disposats una sèrie de fragments petits de pedra en forma de cunya. Pel que fa la seva funcionalitat, creiem que es tracta d'una instal·lació artesanal per a la decantació de líquids. La troballa de llavors de raïm sobre l'estructura (1 llavor), dins la fossa (2 llavors) i especialment en els sectors adjacents 2B (92

llavors) i 2F (30 llavors) ens fa pensar específicament en un cup o trull per a fer vi. En aquest sentit, una estructura gairebé idèntica a la nostra, apareguda al Castellet de Bernabé, es faria servir, segons els seus excavadors, per al procés de vinificació (Guérin 2003, 62).

Dins el mateix sector hem diferenciat altres estructures, com una raconera de pedra, situada a l'angle N del recinte i en relació amb un paviment sota el qual es va documentar una inhumació infantil. En el mateix angle N del sector es va distingir una concentració de toves groguenques informes amb l'aparença de bancada. L'excavació de la capa de terra que formava el sòl de circulació del recinte vinícola ha permès recuperar diversos fragments d'una pàtera de Roses de la forma Lamb.26 (probablement del taller de *Nikia-ion*) que data la construcció d'aquest recinte i els seus arranjaments interns en ple segle III A.N.E.).

El sector 2B és un recinte de planta quadrada i dimensions aproximades de 4 x 4 m. (fig. 3 i 5). L'accés al recinte es realitzava inicialment a través d'una porta situada en l'extrem S del

mur MR2108, que va ser tapiada posteriorment, durant la utilització d'aquesta habitació en època romano-republicana. Sota aquest nivell es documenta una potent capa d'enderroc, amb un gruix entre 50 i 70 cm, que correspon clarament a un incendi, amb la posterior destrucció de les parets i coberta, que devien caure al mateix temps, provocant la barreja dels materials. Conté abundant material ceràmic, així com diversos pondera, fusaioles, toves i objectes de ferro.



Fig. 6. Vista del sector 3A, amb les instal·lacions relacionades amb el premsat de vi.



Fig. 7. Vista del sector 3B al final de l'excavació, amb l'estructura de terra en posició central i les dues fosses excavades a la roca.



Fig. 8. Vista del sector C-D, a nivell de paviment, i amb la llar de foc.

Aquest enderroc està dipositat directament sobre la roca natural, que devia fer la funció de paviment del recinte. En aquest nivell de circulació funcionava una estructura en forma de prisma quadrangular, situada al centre de l'habitació i orientada amb una lleugera desviació respecte de les parets d'aquesta. Estava totalment construïda amb terra i acabada amb un revestiment del mateix material en totes les seves cares. Es conserva en una alçada mitjana de 70 cm des de la roca, i probablement va ser escapçada en el moment de l'aplanament del nivell d'enderroc, en la fase romano-republicana, per tal d'utilitzar-lo com a superfície de circulació. La funció d'aquesta estructura roman desconeguda. Les dimensions de l'habitació on se situa no recolzen una interpretació com a element de suport de la coberta, i més aviat ens decantem per interpretar-la en relació amb alguna activitat que necessités moure's al seu voltant. L'absència d'altres estructures a l'interior del recinte impedeix precisar-ne el caràcter d'aquesta activitat (domèstica? artesanal?), i l'absència d'una comunicació amb el recinte 2A dificulta in-

interpretar-la en relació a les instal·lacions vinícoles documentades en aquest espai. En efecte, a banda d'aquesta estructura només s'ha identificat un altre possible element de suport, que consisteix en una gran tova disposada plana en l'angle N del recinte. L'estudi del material mòbil, actualment en curs, tal vegada aporti més dades sobre l'ús d'aquest element. En aquest sentit destaquem la recuperació de 92 llavors de raïm dins l'estrat d'enderroc del recinte (Cano *et al.* 2015).



Fig. 9. Detall de la fossa documentada al sector 2F.

Retallades en el sòl rocós, probablement aprofitant les esquerdes de la roca, s'han documentat també dues fosses. La primera d'elles, a l'O de l'estructura esmentada, està formada per un retall de planta quadrangular i una fondària de 18 cm. A la part superior contenia un ganxo de ferro i a la inferior alguns fragments de ceràmica. L'altra fossa, de forma pentagonal, està situada a la banda E de l'estructura; com en la fossa ja descrita, es va recuperar un ganxo de ferro, en aquest cas fragmentat, així com alguns fragments de ceràmica i, al fons, un fragment de granit. La funció d'aquestes fosses podria tenir a veure amb l'element de suport, com suggereix la troballa de dos ganxos, que tal vegada podrien estar relacionats amb la fixació d'algun element relacionat amb el funcionament de l'estructura. El nivell d'ocupació correspon a la fase del segle III A.C. de l'assentament, amb un abandonó a finals d'aquest segle.



Fig. 10. Vista del sector 3A al final de l'excavació.



Fig. 11. Vista general de les estructures documentades a la zona 3.

Al costat est del sector 2A hi ha una porta que dona accés al sector 2C/D; aquest és un recinte de planta rectangular d'aproximadament 5 m. de llargada. El costat est està totalment trencat per l'aterrossament de la feixa inferior (zona 3), i no podem saber-ne l'amplada. Pel que fa a l'estratigrafia d'aquest sector, es continua produint la reutilització del recinte durant la fase romano-republicana. Sota, es distingeix una aglomeració de pedres calcàries de grans dimensions situades al centre del recinte. Els estrats d'enderroc i l'aglomeració de pedres cobrien un nivell de circulació de terra compactada i endurida en relació amb una llar de foc de planta quadrangular, d'un metre de costat (mutilada per l'aterrossament de la feixa al costat e). Aquest sòl va per sota el mur que separa 2A i 2C/D; es tracta, per tant, del mateix nivell de circulació que el darrer sòl del sector 2A (data del segle III A.C. per la presència del

bol del Taller de Roses); per tant, en un primer moment hi havia un gran recinte amb llar. El sector 2F és un recinte de planta rectangular d'aproximadament 2 m², tot i que el costat E està totalment trencat per l'aterrament de la feixa inferior (zona 3), i probablement continuava vers l'E.

Pel que fa els nivells d'aquest sector, se'n van diferenciar dos; el més recent correspon, com en els altres sectors, a la reocupació del sector en època romano-republicana sobre la superfície del nivell de destrucció de la fase anterior, probablement aplanat prèviament. La fase ibèrica correspon clarament a un incendi, amb una especial concentració de cendres sobre el sòl de circulació, i posterior destrucció de les parets i coberta, que devien caure al mateix temps, provocant la barreja dels materials. Conté abundant material ceràmic, especialment tenalles de vora plana i reentrant del tipus "Ilturatin", així com material constructiu format per fragments de toves i sostre, objectes de ferro, fauna i llavors carbonitzades (les més representades del conjunt són 30 llavors de raïm).

L'enderroc està directament sobre la roca natural, que devia fer la funció de sòl del recinte. A la roca es localitzà una fossa d'uns 40 cm. de diàmetre. L'excavació d'aquesta fossa ha donat una sèrie de materials mobles força heterogenis, en procés d'estudi: una dena de collaret, un camafeu el·lipsoïdal amb gravats, de moment, indesxifrables, a les dues cares planes, un vaset de fireta de ceràmica a mà i un fragment d'os de porc. El rentat posterior del sediment ha donat l'únic fragment de lleguminosa de tot el mostreig, així com una llavor de raïm. Considerem, d'acord amb la significació d'alguns d'aquests materials, que podria tractar-se d'alguna fossa de caràcter cultural, potser lligada a algun tipus de ritual de fundació. L'excavació de la resta del sector pel costat SO, així com l'estudi específic de la resta dels materials que conformen el dipòsit -en concret el camafeu, de possible procedència hel·lènica-, haurà de permetre aprofundir més en la significació d'aquesta fossa i el possible ús del recinte o el mateix sector.

El sector 3 se situa al N i NE del sector 2 i correspon en realitat a un gran recinte compartimentat en dos àmbits (sectors 3A i 3B), dels quals el situat immediatament al N del sector 2 havia estat excavat parcialment en treballs anteriors, testificant una fase posterior a la del taller de lli. (Rafel/Blasco/Sales 1994). És un edifici de planta rectangular, de 6,5 m per 3,5 m, orientat d'E a O a partir de l'eix de la torre. Els murs d'aquest sector estan construïts a base de fileres força regulars de pedres amb cara plana, i amb una amplada de gairebé un metre, significativament més grans que els dels sectors 1 i 2.

Aquest sector està delimitat per un mur central, orientat en direcció N-S, que compartimenta l'edifici en dos recintes (3A i 3B), tot i que en un moment posterior de datació no precisable. En efecte, sota el mur, d'una sola filada conservada, s'estén un estrat format majoritàriament per grans blocs de pedra calcària. Aquest enderroc pertany a la fase romano-republicana de l'assentament, com demostren els fragments de campaniana calena que s'hi han recuperat, els quals situen l'abandó d'aquesta nova construcció a les acaballes del segle II A.N.E. En efecte, es tracta d'un edifici construït ex novo, que funciona juntament en la remodelació de la torre i el reaprofitament dels àmbits dels sectors 1 i 2.

Entre els materials recuperats destaca un mànec de ganivet d'os amb la part proximal de l'emmanegament en forma de testa d'au. A la superfície s'observen lleus excisions en forma geomètrica per tal d'incrustar-hi aplics d'un altre material, probablement de vidre.

En el sector 3B, després d'excavar el segon nivell de circulació s'han documentat una sèrie de murs, probablement de la fase ibèrica, especialment un mur de planta absidal, similar a les torres que defensen la muralla.

LA INTERVENCIÓ A LA ZONA 3

Hem denominat zona 3 la terrassa situada al S de la zona 2, i a una cota inferior a aquesta

(fig. 3 i 4). Aquesta zona no havia estat objecte d'intervenció amb anterioritat, i a l'inici de la campanya estava totalment coberta de vegetació, arbusts i fins i tot fruiters. Prèviament als treballs realitzats amb màquina, es va procedir a recuperar una acumulació de toves que havien estat dipositades a l'est del taller de lli, i que provenen probablement de l'excavació d'aquest edifici. Aquest material està encara en estudi, però de l'observació preliminar es pot apreciar l'existència d'almenys dos mòduls diferents, tots dos rectangulars. Un d'ells, el més abundant, correspon a peces amb una amplada de 20-25 cm i longitud total mal conservada, però que tal vegada doblava l'amplada; l'altre està format per peces molt allargades i estretes, amb amplada mitjana de 15 cm i longitud mínima de 30 cm. Algunes d'aquestes peces estan acabades amb revestiments i en una cara conserven solcs fets amb els dits, amb forma d'aspa en les quadrades, i longitudinals a la peça, en les més allargades.

S'han identificat dues habitacions (sectors 1 i 2) separades per un mur mitger. El seu perímetre està delimitat per un retall a la roca, al qual es devien adossar les parets, actualment desaparegudes. Aquestes habitacions són de dimensions reduïdes, amb una amplada de 2 m i longitud conservada de 5 m aproximadament. Al S d'aquests recintes, just al costat del taller de lli, s'aprecia una mena de recambra de 2,30 m d'amplada per una longitud visible de 80 cm, delimitada per unes parets de terra de 40 cm d'amplada. En tota aquesta zona entre l'extrem SE del taller de lli i els sectors 1 i 2 de la zona 3 s'aprecia un nivell d'incendi amb restes de toves i revestiments cremats.

Els treballs a la zona 3 han permès identificar la muralla al SE del taller de lli, que estava totalment oculta per la vegetació, amb un gruix de 60 cm i que està constituïda per algunes pedres de grans dimensions i forma allargada (60-70 x 20 cm) alternant amb d'altres de mida mitjana, i el seu estat de conservació és força dolent. A més s'ha verificat l'existència d'un mur de tanca pel costat S i SO. Els treballs han permès confirmar que el mur de tanca SO, ja

identificat durant les intervencions anteriors, continua vers el S, i s'obre per adaptar-se a les corbes de nivell del turó. Aquest mur només ha estat delimitat parcialment, i el seu seguiment continuarà durant posteriors campanyes, tot i que advertim que sobresurt de l'espai delimitat per la tanca del jaciment.



Fig. 12. El mur de tanca SO vist des del NO.

CONCLUSIONS

Els treballs desenvolupats al jaciment del Coll del Moro durant les campanyes de 2014 i 2015 han permès aprofundir en el coneixement de les estructures documentades durant les intervencions efectuades durant els anys 90 a l'interior del recinte fortificat.

Les estructures excavades corresponen a un complex entramat de recintes, adossats al taller de lli, que corresponen a un probable gran edifici amb 5 estances (sector 2). Pel que fa a la funcionalitat dels àmbits excavats, especialment el 2A, suggerim que es tracta d'un espai

dedicat a la manufactura de productes agrícoles; és a dir, un complex barri artesanal amb una sèrie d'instal·lacions de les quals en destaquem un cup d'argila per trepitjar raïm que decanta cap a un trull. En el conjunt de sectors excavats hem recuperat unes 200 llavors carbonitzades (de raïm entre d'altres taxons). Aquestes troballes converteixen el Coll del Moro en l'assentament que alberga el cup conservat més antic de l'actual Catalunya i amb una associació més que clara i fefaent amb la producció vinícola. Les estances adossades al cup presenten una gran quantitat de tenalles on, creiem, és devia dur a terme la fermentació del most. Properes investigacions aniran encaminades a la possibilitat d'extreure l'ADN de les llavors de raïm per mirar d'aportar informació sobre la varietat que es conreava a la zona i afinar els estudis referents a l'entorn durant l'època ibèrica.

El sector 2B, amb una estructura d'argila al mig del recinte, podria haver tingut una destinació artesanal, potser relacionada amb la vinificació —recordem la troballa de gairebé un centenar de llavors de raïm— si bé aquesta resta encara per definir.

Aquest edifici, bastit probablement a les darreries del segle IV A.N.E., té una cronologia d'amortització de finals del segle III A.N.E. o inicis del segle II A.N.E. És en aquest període quan un incendi generalitzat i sobtat ens ha permès que recuperem un gran nombre dels materials mobles que s'utilitzaven dins les cases en el moment de la destrucció. L'estudi d'aquest material està encara en curs.

Les excavacions també ens han permès constatar que la reocupació de l'espai en època ibero-romana (cap a les darreries del segle II A.N.E.) no és gens residual; ben al contrari, s'edifica de nou tot l'espai ocupat per l'assentament ibèric, i fins i tot es reocupen els propis edificis ibèrics destruïts. Tot l'aparell edilici es vertebrava al voltant de la gran torre d'origen ibèric que es refà i remonumentalitza. La vella torre residencial tal com estava concebuda pels ibers que l'erigeixen continua sent un valuós element simbòlic de poder i coerció sobre

la resta de la comunitat, ara sota administració romana.

Futures intervencions arqueològiques hauran de permetre acabar d'excavar la resta d'estances del complex artesanal per tal d'estudiar-ho de manera global. Finalment, un cop acabats els treballs de recerca, s'iniciaran les tasques de consolidació d'estructures, restauració dels elements arquitectònics i adequació de les restes per possibilitar-ne les visites.

BIBLIOGRAFIA

BERGES, M., FERRER, M. 1976, "Torre ibèrica" del Coll del Moro. Gandesa (Tarragona), *NAH Prehistoria*, 5, 393-398.

BLASCO, M., RAFEL, N. 1995, El taller tèxtil de Coll del Moro de Gandesa (Terra Alta), *Tribuna d'Arqueologia 1993-1994*, Departament de Cultura, Generalitat de Catalunya, Barcelona, 37-50.

CANO, A., TARONGI, M., LÓPEZ, D. 2015, *Informe del tractament de les mostres de sediment i estudi arqueobotànic de les llavors i fruits de l'excavació arqueològica al poblat de Coll del Moro (Gandesa, Terra Alta)*. Campanya 2015, Inèdit.

FERRER, M. 1982a, Necròpolis del Coll del Moro, Gandesa, Les excavacions arqueològiques a Catalunya en els darrers anys, *Excavacions Arqueològiques a Catalunya*, 1, Generalitat de Catalunya, Departament de Cultura, Barcelona, 238-241.

FERRER, M. 1986, Un sepulcre singular a la necròpolis del Coll del Moro (Gandesa, Tarragona). Observacions sobre el paisatge i les pràctiques funeràries, *Empúries*, 48-50, 312-323.

MOLAS, D., RAFEL, N., PUIG, F. 1986a, El ritual funerari de la necròpolis del Coll del Moro. Gandesa, Terra Alta, *Cota Zero*, 2, Vic, 48-52.

- MOLAS, D., RAFEL, N., PUIG, F. 1986b, La necròpolis tumular del Coll del Moro, sector Maries. Campaña 1984 (Gandesa, Terra Alta), *Tribuna d'Arqueologia 1985-1986*, Barcelona, 43-52.
- MOLAS, D., RAFEL, N., PUIG, F. 1987a, Orientalisierende Funde von der Grabung 1984 in der Nekropole des coll del Moro de Gandesa (prov. Tarragona), *Madriider Mitteilungen*, 28, 51-57.
- MOLAS, D., RAFEL, N., PUIG, F. 1987b, Necròpoli del Coll del Moro (Gandesa, Terra Alta). Campaña de 1984 al sector Maries, *Butlletí de la Reial Societat Arqueològica Tarraconense* (època V, anys 1982-1983), 4-5, Tarragona, 21-71.
- RAFEL, N. 1989, *La necròpolis del Coll del Moro de Gandesa: les estructures funeràries*, Tarragona, Publicacions de l'Ajuntament de Tarragona, Col·lecció Monografies, 1.
- RAFEL, N. 1991, *La necròpolis del Coll del Moro de Gandesa. Els materials*, Tarragona, Publicacions de la Diputació de Tarragona.
- RAFEL, N. 1992, Produccions ceràmiques orientaltzants a la necròpolis del Coll del Moro de Gandesa, *Miscel·lània Arqueològica a Josep M. Recasens*, Tarragona, 97-104.
- RAFEL, N., HERNÁNDEZ, G. 1992, Pràctiques funeràries a la necròpolis del Coll del Moro (Gandesa, Terra Alta), *Revista d'Arqueologia de Ponent*, 2, 37-57.
- RAFEL, N., 1993a, Necròpolis del Coll del Moro. Gandesa, Terra Alta. Campanyes 1984 a 1987, Barcelona, Excavacions Arqueològiques a Catalunya, 12, Generalitat de Catalunya.
- RAFEL, N., 1993b, Usos rituals a la necròpolis del Coll del Moro (Gandesa, Terra Alta)". *L'arqueologia de la mort. El món funerari a l'antiguitat a la Catalunya meridional i zones limítrofes de la depressió de l'Ebre*, Taules Rodones d'Arqueologia de Sant Felin de Codines, Gala 3-5, 341-348.
- RAFEL, N., BLASCO, M. 1991, El recinte fortificat del Coll del Moro de Gandesa, *Simposi Internacional d'Arqueologia Ibèrica. Fortificaciones. La problemàtica de l'ibèric ple: (segles IV-III A.C.)*, Manresa.
- RAFEL, N., BLASCO, M. 1994, *El Coll del Moro. Un recinte ibèric fortificat. Campanyes 1982-1983*, Barcelona, Memòries d'Intervencions Arqueològiques a Catalunya, 8, Generalitat de Catalunya, Departament de Cultura.
- RAFEL, N., BLASCO, M., SALES, J. 1994, Un taller ibèric de tratamiento del lino en el Coll del Moro de Gandesa (Tarragona), *Trabajos de Prehistoria*, 51, 2, 121-142.
- RAFEL, N., GARCIA, D., JORNET, R. 2013-2014, Nuevos datos sobre el poblamiento en la Cataluña meridional entre el siglo VII A.N.E. y época romana: el Coll del Moro de Gandesa, *Kalathos, Revista del SAET*, 26-27, Teruel, 113-171.
- RAFEL, N., PUIG, F. 1985, Contribución al estudio de la arquitectura defensiva ibèrica: el Coll del Moro de Gandesa (Tarragona), *Saragossa, XVII C.A.N.*, 603-610.
- VILASECA, S. 1954, *Nuevos yacimientos tarraconenses de ceràmica acanalada*, Reus, Instituto de Estudios Tarraconenses Ramon Berenguer IV.