

LAIETANIA

Estudis d'arqueologia i d'història

Actes del 1r. Simposium d'arqueologia laietana

Centre de Patrimoni Arqueològic i Natural

Laietania XX, 2019



El comerç del vi laietà procedent del Maresme cap a Itàlia en època romana

Ramon JÁRREGA DOMÍNGUEZ
(Institut Català d'Arqueologia Clàssica, ICAC)
rjarrega@icac.cat

Enric COLOM MENDOZA
(Institut Català d'Arqueologia Clàssica, ICAC)
ecolom@icac.cat

Resum

Aquest treball consisteix en una breu sistematització de les produccions amforals de les diferents terrisseries situades a l'actual comarca catalana del Maresme que van ser exportades al cor de l'imperi romà. Mitjançant l'estudi de la difusió de les marques epigràfiques sobre àmfora procedents d'aquests tallers ceràmics, hem pogut establir els vins laietans que arribarien per via marítima fins a la península Itàlica.

Paraules clau

Àmfores laietanes, Maresme, *figlinae*, comerç marítim, epigrafia amforal.

Resumen

El presente trabajo consiste en una breve sistematización de las producciones anfóricas de los diferentes centros alfareros ubicados en la actual comarca catalana de El Maresme que fueron exportadas al corazón del Imperio romano. Mediante el estudio de la difusión de las marcas epigráficas sobre ánfora procedentes de estos talleres cerámicos, hemos podido establecer los vinos layetanos que llegarían por vía marítima hasta la península Itálica.

Palabras clave

Ánforas layetanas, Maresme, *figlinae*, comercio marítimo, epigrafía anfórica.

Introducció

Fa anys, André Tchernia i Fausto Zevi (1974: 36-40) van definir les característiques de les àmfores que des de llavors hom anomena tarraconenses, tot i que, com hem posat en relleu en algunes ocasions (JÁRREGA 2002: 429-430; 2009: 100; JÁRREGA, PREVOSTI 2011: 456; JÁRREGA 2013: 399), aquesta denominació crea confusió, ja que tant pot fer referència als vins de l'antiga *Tarraco* (Tarragona) que coneixem per la referència de Plini el Vell (*Naturalis Historia*, XIV, 71) com a altres produccions que esmenta també aquest autor, com els vins laietans i *lauronenses*. El fet és que Tchernia, amb aquesta denominació, va voler designar els vins de la província *Tarraconensis*, que, tot i que era coneguda també amb aquest nom, com indiquen Plini el Vell (*Naturalis Historia*, III, 6) i Suetoni (*Vita Galbae*, VIII), el seu nom oficial continuava sent, durant l'Alt Imperi, *Hispania Citerior*, com atesta l'epigrafi oficial (ALFÖLDY 1975) i com, tanmateix, l'anomena Tàcit (*Annales*, IV, 45; Hist. I, 49; IV,39).

Actualment estem començant a conèixer les produccions amforals de *Tarraco* (JÁRREGA 2002; 2009; 2013; JÁRREGA, PREVOSTI 2011) i les característiques físiques de la seva pasta: pastes de color vermell clar o ocres, amb abundant desgredant de quars, però també d'altres partícules de tonalitats més fosques, com feldespat i altres materials, difereixen clarament de les que van definir Tchernia i Zevi. Segons aquests autors, les pastes de les àmfores que ells anomenen tarraconenses (TCHERNIA, ZEVI 1974: 36-40), és a dir, que tenen un color vermell totxo força intens, amb presència de desgredant compost per grans de quars de dimensions força grans. Doncs bé, tot i que a la zona de *Barcino* (Barcelona) i del Llobregat hi ha pastes similars (MARTÍNEZ FERRERAS 2014: 53-73;109-146), però també amb granulometries variades i diversitat de materials de desgredant, les pastes descrites per Tchernia ara podem afirmar que són aquelles que corresponen a les àmfores produïdes a l'àrea del Maresme. Aquesta composició s'explica per les característiques granítiques dels sòls de la costa del Maresme (MARTÍNEZ FERRERAS 2014:183-252).

En aquesta àrea es van establir, des de finals del segle I aC, i en algun cas abans (com passa a Cabrera de Mar), una sèrie de terrisseries que van produir, inicialment, les formes greco-itàlica i Dressel 1 i Tarraconense 1 (MARTÍN MENÉNDEZ 2015: 43; 49-50), i posteriorment, les formes Pascual 1 i, des de poc abans del canvi d'era, la Dressel 2-4, anomenada també Dressel 2-3 (GARCÍA *et alii* 2000: 38, fig. 5, núm. 10-19; MARTÍN MENÉNDEZ 2004; MARTÍN MENÉNDEZ, GARCÍA 2007; LÓPEZ MULLOR, MARTÍN MENÉNDEZ 2010; MARTÍN MENÉNDEZ 2015: 44). Al Maresme, es va produir principalment aquesta darrera forma, sens dubte per adaptar-se al gust del mercat italià, on ana-

ven dirigits els vins envasats en aquesta forma, ja que la Dressel 2-4 és inicialment una producció itàlica, inspirada en diverses àmfores gregues, especialment les produïdes a l'illa de Kos.

Els vins laietans i el Maresme

Plini el Vell (*Naturalis Historia*, XIV, 71) fa esment del vi de la Laietània, que considerava abundant i de baixa qualitat, en contraposició amb els vins de *Tarraco*, els baleàrics o l'enigmàtic *lauronense*, que tradicionalment s'ha identificat amb el vi del Vallès (Aguilar 2005), però que, atès el seu esment en una àmfora trobada a Saragossa i produïda en una terrisseria de Malgrat (CARRERAS *et alii* 2016: 233-235, fig. 7), no podem descartar que, almenys en part, es pugui referir al Maresme.

Per tant, *stricto sensu*, són tan laietans els vins del Maresme com els produïts a *Baetulo* (Badalona) i *Barcino* (Barcelona, incloent-hi l'àrea del Llobregat), com també els del Vallès. Dins d'aquesta consideració genèrica com a vins laietans, a dia d'avui no hi ha forma de poder distingir qualitats entre aquestes àrees, corresponents actualment a comarques naturals. En tot cas, per l'estudi dels derelictes submarins, podem concloure que, a finals de l'imperi d'August, però sobretot en època de l'emperador Tiberi, en la qual els vins laietans s'envasaven en àmfores de la forma Dressel 3, la majoria de les àmfores que s'exportaven a Roma corresponien a l'àrea de *Barcino* i el Baix Llobregat.

Aquesta afirmació podem fer-la mercès a l'estudi dels segells de les àmfores, que, tot i que no en tots els casos, quan s'han documentat a les terrisseries ens permeten definir l'àrea d'origen (PASCUAL 1977; 1991). Aquest element de judici s'ha de contrastar ara amb l'estudi de les pastes.

Darrerament s'ha pogut constatar que la variant més antiga de la Dressel 2-3 o Dressel 2-4 és la Dressel 3, que presenta uns llavis petits i un perfil general amb tendència globular (BERNI 2015: 198, fig. 9). Aquesta producció es data, bàsicament, en època d'August i inicis de Tiberi, entre el 10 aC i el 15-20 dC, aproximadament. Després va ser substituïda per la Dressel 2, una evolució de l'anterior de perfil més fusiforme, que va perdurar fins a l'època flàvia (BERNI, MIRÓ 2013: 76; BERNI 2015: 198-199), tot i que a l'àrea de *Tarraco* se'n documenta una versió evolucionada que va perdurar fins al segle III (JÁRREGA, OTIÑA 2008).

Ja que, pel que sembla, el gruix de la producció laietana que es va exportar a Itàlia en època d'August correspon a l'àrea de *Barcino* i el Llobregat, podríem pensar que l'eclosió de la producció i l'exportació de vins en àmfores produïdes a l'actual Maresme, al territori d'*Illuro* (Mataró) i *Blandae* (Blanes, si és que aquesta darrera tenia categoria urbana, cosa que no és pas segura) és

quelcom posterior, podent-se centrar en el període de Claudi - Neró o, a molt estirar, Vespasià, és a dir, finals del segon i el tercer quart del segle I dC. Tanmateix, sabem que els forns de Torre Llauder (Mataró) i el Roser o el Mujal (Calella) estaven actius ja en època d'August (PREVOSTI, CLARIANA 1987: 200; MARTÍN MENÉNDEZ 2015: 44).

Més enllà de la identificació visual pel tipus de pasta ceràmica, com dèiem, l'element més segur per tal de poder identificar les produccions del Maresme és l'epigrafi amforal. Veurem seguidament quines evidències coneixem per tal de poder estudiar les exportacions dels vins del Maresme cap a Roma per aquesta via.

L'exportació de les àmfores del Maresme a Itàlia. Les dades epigràfiques

Seguidament, repassarem els segells de terrisseries del Maresme que s'han trobat a Itàlia o en derelictes atribuïbles a la ruta entre la Laietània i la península Itàlica (principalment, Roma). Tindrem en compte tant els segells documentats a Itàlia mateix com els trobats a les àrees que considerem situades en aquesta ruta, singularment, els derelictes i la Font de ses Aiguades, al terme municipal d'Alcúdia (Mallorca), que estem estudiant en aquests moments.

- *AC in pede* (fig. 1.1), de la terrisseria del Morer o el Morè (Sant Pol de Mar) (SOLER 1979: 273, fig. 5.4; PASCUAL 1991: 21-22, núm. 4.1 i làm. I, 15; ARQUEOCIÈNCIA 1995: 200, núm. 6; JÁRREGA 1997: 88-89; 117, làm. 9, núm. 2054/13; 121, làm. 11, núm. 2060/10; 169, làm. 35, núm. 2029/21; 219, làm. 60, núm. 4007/10; tret del tercer, que és incert entre la Dressel 2 i la Dressel 3, els altres tres es poden atribuir clarament al tipus Dressel 3). El text és massa breu per poder fer una atribució, tot i que probablement correspon a algun nom d'origen servil (p. ex., *Acanthus*). Al Nuovo Mercato del Testaccio, a Roma, es documenta la marca A-C, amb punt (CONTINO *et alii* 2013: 338, núm. 74; 347, fig. 6, núm. 74), que podria relacionar-se amb aquesta mateixa marca, tot i que és dubtós. Es coneixen també les marques ACA i ACAN (de Cant Tintorer, el Papiol), ACAS (d'origen indeterminat) i ACASTI (del Roser o el Mujal, Calella) (PASCUAL1991: 22-24, núm. 5-8), que corresponen als noms *Acanthus* i *Acastus*; possiblement, l'AC del Morer correspon a algun d'aquests dos noms. Cal dir també que al mateix enclavament del Morer es coneix una marca ACI, que apareix repetida i retrògrada en un mateix pivot (JÁRREGA 1997: 185, làm. 43, núm. 3001/5), així com una marca AGI (JÁRREGA 1997: 205, làm. 53, núm. 3021/10) que apareix també repetida en el mateix pivot, i en la qual la lletra G apareix ben marcada. Per tant, la lectura AC no és

segura, podria ser també AG. Tanmateix, els dos casos que acabem d'esmentar corresponen clarament al tipus Dressel 2, mentre que la marca AC apareix amb relació a àmfores de la forma Pascual 1 o, més probablement, Dressel 3, per la qual cosa aquesta darrera marca podria ser més antiga que l'AG.

- *AR retro in pede* (fig. 1.2), de la *figlina* de Torre Llauder (Mataró) (PASCUAL 1977: 62; 87, fig.14, núm.7; PREVOSTU, CLARIANA 1987: 202; 207, fig.1, núm. 12-13). Es documenta a Ciutadella (Menorca), encara que amb un punxó diferent, ja que no apareix en retro (DE NICOLÁS 1987: 238; 241, fig.1, núm.4); a *Baetulo*, però, les lletres apareixen unides amb nexa i en cartel·la circular (COMAS 1987: 71, núm.179), per la qual cosa pensem que es tractaria d'un cas d'homonímia; i finalment, a Roma, al Nuovo Mercato Testaccio (CONTINO *et alii* 2013: 338-339; 344, fig.3, núm. 25).

- *ASCL in pede* (fig. 1.3). No tenim documentat amb seguretat el lloc de producció, tot i que sembla procedir de la terrisseria romana de Sant Sebastià (Argentona), on, a partir de referències de Marià Ribas (1964, pàg. 175-176), sabem que hi degué haver un forn d'àmfores, com es desprèn de la troballa d'un testar amb peces amb cuita defectuosa. Tanmateix, les notícies de Ribas, recollides posteriorment per Prevosti (1981: 229-230 i vol. II, fig. 58.13), no fan pas referència a la marca ASCL, sinó a una marca ASC, que apareix en una cartel·la rectangular sencera. Ribas deixa clar aquest detall (diu que la marca apareix "dins un rectangle", cosa que es veu clarament al dibuix reproduït per Prevosti) i diu que hi ha dos fragments de marques més grans, amb les lletres S i CL. Tot aquest material sembla haver-se perdut. Tanmateix, Miró (1982-83, núm. 9; 1988:37; 313, núm. 16), tenint en compte que al Museu Comarcal del Maresme es conserva un pivot amb marca ASCL procedent d'Argentona, l'atribueix a aquest jaciment, tot indicant que les marques publicades per Ribas (ASC, S i CL) semblen estar incompletes (deducció arriscada, ja que Ribas no ho deixa pas clar; a més, Ribas fa referència a la diferència de grandària entre les marques), i podrien correspondre totes elles a ASCL sense variants. Aquesta atribució la recull V. Revilla (1995: 245). Sigui com sigui, el dibuix de la marca ASC amb cartel·la rectangular completa, així com la referència explícita de Ribas, semblen força clars. Tanmateix, sembla probable que ambdues marques (ASC i ASCL) procedeixin de la mateixa terrisseria, atesa l'atribució del pivot amb la marca ASCL a la zona d'Argentona, segons indica Miró.

Tornant al segell ASCL, correspon sens dubte a un nom d'origen grec (*Asclepiades*, *Asclepiodotus*?) i, per tant, a un personatge d'origen servil. Es documenta a la zona de Castro Pretorio, a Roma (CIL XV 3045; CALLENDER 1965: 74, núm. 134; PASCUAL 1991, p. 33, núm. 27.2), així com a la Font de ses Aiguades, a Alcúdia,

Mallorca (COLOM, JÁRREGA en premsa), i al derelict de Diano Marina (CORSI-SCIALLANO, LIOU 1985: 98; 100, fig. 80.1; PASCUAL 1991: 33, núm. 27.1 i lám. IV, 72-73). És interessant la indicació de Callender, segons el qual, seguint Dressel, l'exemplar de Roma és una àmfora de la forma Dressel 3, i li atribueix hipotèticament una data de la primera meitat del segle I dC. Com recorda Pascual, coneixem un *Asclepiodotus* en una inscripció de Celsa (Velilla de Ebro, Saragossa) (CIL II, 5850).

- *AT in pede* (fig. 1.4), de la terrisseria de Torre Llauder (Mataró) (PASCUAL 1977: 62, núm. 79 i p. 87, fig. 14.9; PREVOSTI, CLARIANA 1987: 202; PASCUAL 1991: 33, núm. 28.1 i lám. IV, 75; PREVOSTI, CLARIANA 2010: 484; 487, fig. 7). Es documenta també al punt d'ancoratge de les Sorres (amb nexa), al delta del Llobregat (IZQUIERDO 1987, fig. II, 1; PASCUAL 1991: 33, núm. 28.2 i lám. IV, 74), en diversos jaciments de l'illa de Menorca, com Torralba d'en Salord (Alaior), impresa dues vegades (DE NICOLÁS 1987: 238; 241 fig. 1, núm.5; PASCUAL 1991: 33, núm. 28.3 i lám. IV, 76), a *Sanisera* (DE NICOLÁS 1987: 238, núm.5) i a Sa Torreta de Tramuntana (Maó), associat a la marca ANTA (DE NICOLÁS *et alii* 2015, possiblement procedent de Sant Vicenç dels Horts (BERNI, CARRERAS 2013: 145, núm. 13b), per la qual cosa ens trobem davant d'un cas de mobilitat geogràfica dels terrissaires, o d'un cas d'homonímia. A Mallorca també en trobem un exemplar i al jaciment de la Font de ses Aiguades (COLOM, JÁRREGA en premsa), a l'actual terme d'Alcúdia, per la qual cosa possiblement la podem posar en relació amb el comerç de vi laietà cap a Roma.

- *CHR in pede* (fig. 1.5), de la terrisseria del Morer o el Morè (Sant Pol de Mar) (SOLER 1979: 273, fig. 5.3; PASCUAL 1991: 44, núm. 49.2 i lám. V, 114; ARQUEOCIÈNCIA 1995: 195, fig. 5.21; 199, fig. 12.28; 200, núm. 7; 201, fig. 14; 202; JÁRREGA 1997: 88; 101, lám. I, núm. 1001/21; 219, lám. 60, núm. 4007/19 i 4007/20; 223, lám. 62, núm. 4010/36). Text en nexa que ha de fer referència a un nom hel·lènic (Pascual proposa *Chrysalis*, *Chryspius* o *Chrysoleus*), i, per tant, possiblement, d'origen servil. Es troba també en abundància a Badalona, en segells circulars (COMAS 1985, fig. 58, 5, 6, 7 i 8; COMAS 1987, fig. 6; PASCUAL 1991: 44, núm. 49.1 i lám. V, 112-113; COMAS 1997: 53-54, núm. 128 a 132), així com a Empúries, en segell circular (ALMAGRO 1952: 235; PASCUAL 1991: 44, núm. 49.3 i lám. V, 115), Sant Bernardí (Ciutadella, Menorca), en segell circular (DE NICOLÁS 1987: fig. 1.9; PASCUAL 1991: 44, núm. 49.4), i al derelict de Portvendres 4, a la Catalunya del Nord, en segell quadrangular (LIOU 1987: fig. 5; PASCUAL 1991: 44, núm. 49.5 i lám. V, 116). Finalment, es documenta a Ostia (TCHERNIA, ZEVI 1974: 63, fig. 5.2 i 5.3; PASCUAL 1991: 44-45, núm. 49.6, i lám. V i VI, 117-118), és a dir, al port marítim de Roma, i a la mateixa ciutat de Roma, tant a la zona del Castro Pretorio,

en segell circular (CIL XV 3428; CALLENDER 1965: 99, núm. 329; PASCUAL 1991: 45, núm. 49.7), com a les excavacions del Nuovo Mercato del Testaccio (CONTINO *et alii* 2013: 338, núm. 75 i 86; 344, núm. 75 i 86). L'exemplar de Castro Pretorio és atribuït per Callender a la forma Dressel 4 i aquest autor li suposa un origen itàlic, però pot haver-hi hagut un error de classificació.

- *CISSI* (fig. 1.6), de la terrisseria del Roser o el Mujal (Calella) (PASCUAL 1991: 46, núm. 52.1 i lám. VII, 125; MARTÍN MENÉNDEZ 2015: 44-45, fig. 3.13 i 3.14). Aquest nom és força curiós, i tot i que Corsi-Sciallano i Liou proposen que sigui una llatinització del nom grec *Kission*, creiem que podria ser un antropònim d'origen ibèric, atesa la similitud amb topònims com *Cesse* o *Cissa*. S'ha documentat a la Font de ses Aiguades, a Alcúdia (Mallorca) (COLOM, JÁRREGA en premsa), així com al derelict Perduto 1, en aigües de Còrsega (CORSI-SCIALLANO, LIOU 1985: 146, fig. 115, núm. 1753, 1756, 1757, 1762 i 1764; PASCUAL 1991: 46-47, núm. 52.2 i lám. VI, 126).

- *HILARI* (fig. 1.7), de la terrisseria del Roser o el Mujal (Calella) (PASCUAL 1977: 68, núm. 131; 95, fig. 22.7; LÓPEZ MULLOR 1985:179; 189, lám. IX, núm. 1, 3 i 6; LÓPEZ MULLOR *et alii* 1987: 323, lám. II, 9 i 10; PASCUAL 1991: 71, núm. 106.1 i lám. XI, 221; JÁRREGA, COLL 1994; MARTÍN MENÉNDEZ 2015: 44-45, fig. 3.7 i 3.8). Correspon clarament a un *Hilaris* o un *Hilarus*, nom probablement d'origen servil. S'ha documentat a Fréjus (BRENTCHALOFF, RIVET 2003: 597, núm. 25) i al derelict de Diano Marina (Imperia, Ligúria) (CORSI-SCIALLANO, LIOU 1985: 98; 100, fig. 80.1; 101; PASCUAL 1991: 72, núm. 106.4 i lám. XI, 224). Pel que fa al derelict de Perduto 1 (Còrsega) (CORSI-SCIALLANO, LIOU 1985: 145-146, fig. 114, núm. 1758), hi ha un segell fragmentari *HIL[...]* que probablement correspon a *HILARI*, tenint en compte que en el mateix derelict apareixen segells associats al Mujal, com és el cas de la marca *CISSI*. Pascual (1991: 71, núm. 106.3 i lám. X, 223) el presenta sencer com a *HILARI*, citant una informació personal de Schulteis; no sabem si l'atribució és correcta o no. Totes aquestes troballes ens marquen clarament la ruta cap a Roma. S'ha de recalcar que a la *figlina* de Can Tintorer també trobem el cas d'un *Hilarus/ius*, però pensem que es tracta de casos d'homonímia, ja que la marca *HILARI* del Mujal apareix en campana per a les Dressel 2-3 i in *collolabro* per a les Pascual 1, mentre que en el cas de Can Tintorer, apareix *in pede* i en dues variants: una en cartel·la rectangular i l'altra en cartel·la circular. A més, el *ductus* utilitzat per representar la A i la R és diferent entre els segells atribuïbles als forns del Mujal i els de Can Tintorer.

- *L·M·O in pede* (fig. 1.8), de la terrisseria de Ca n'Aiguader o Mas Rufó (PREVOSTI 2002: 18) (Malgrat de Mar) (BURJACHS *et alii* 1987: 227; BURJACHS *et*

alii 1993; PASCUAL 1991: 80, núm. 126.1 i lám. XIII, 265-266, llegit com *L·M·O*; JÁRREGA, BERNI 2014: 400-401). Aquest segell, de mida petita, sovint apareix associat a d'altres, especialment a *AMET*. Es troba en un derelict prop del cap Dramont (SANTAMARIA 1972: 68, fig. 12), a la costa mediterrània francesa (SANTAMARIA 1972: fig. 12; PASCUAL 1991: 80-81, núm. 126.2 i lám. XIII, 267). A Roma, a les excavacions del Nuovo Mercato del Testaccio, apareix associat als segells *SELE* i *AMET* (CONTINO *et alii* 2013: 345, fig. 4, núm. 11, dibuixat i llegit com a *QVA + PAE?*; 349, fig. 12, llegit com a *AME*; vegeu JÁRREGA, BERNI 2014: 401, nota 6). En aquest cas, les lletres *L·M·O* corresponen als *tria nomina* del propietari de la terrisseria, potser relacionable amb Lucius Marcus Optatus, magistrat que s'esmenta en una inscripció de Mataró (JÁRREGA, en premsa). *SELE* i *AMET* són, sens dubte, abreviatures de noms grecs d'origen servil, probablement Seleucus i Amethystus. Tenim atestada aquí una interessant associació entre els noms del propietari i dels esclaus que gestionaven la terrisseria.

- *NP* (amb nexa) *in campana, in ventre et in pede* (fig. 1.9), possiblement de la terrisseria de Torre Llauder (Mataró) (PASCUAL 1977: 63, núm. 95; 89, fig. 16.2; PASCUAL 1991: 99, núm. 154.2, i lám. XVII, 340; PREVOSTI, CLARIANA 2010: 484; 487, fig. 7), tot i que també es documenta a Badalona (PASCUAL 1977: 60, núm. 65; 86, fig. 13,12; PASCUAL 1991: 99, núm. 154.1 i lám. XVII, 339), malgrat que aquesta darrera és una mica diferent de la de Torre Llauder. Aquestes dues lletres no ens permeten fer cap restitució hipotètica sobre el nom al qual fan referència. Tchernia i Zevi (1974: 60, fig. 4, núm. 1-2; veure PASCUAL 1991: 99-100, núm. 154.6) publiquen una fotografia d'una Dressel 3 sencera d'*Herculaneum* (Herculà) amb aquest segell, indicatiu de la comercialització esporàdica dels vins laietans cap a Campània. Es documenta també a la zona de Castro Pretorio, a Roma, d'on es coneixen dos exemplars (CIL XV 3491; CALLENDER 1965: 196, núm. 1232; PASCUAL 1991: 99, núm. 154.4) a Ostia (TCHERNIA, ZEVI 1974: 63, fig. 5.14, tot i que apareix fragmentada; PASCUAL 1991: 99, núm. 154.5 i lám. XVII, 342), així com al Nuovo Mercato Testaccio, d'aquesta ciutat (CONTINO *et alii* 2013: 338, núm. 46; 345, fig. 4, núm. 46). Es documenta també al derelict d'Île Rousse (Còrsega) (CORSI-SCIALLANO, LIOU 1985: 111, fig. 86; 112; PASCUAL 1991: 99, núm. 154.3 i lám. XVII, 341), a l'espatlla de l'àmfora, i també a Cartago (DELATTRE 1906; PASCUAL 1991: 100, núm. 154.7).

És interessant la informació que recull Callender, segons el qual els dos exemplars en els quals va aparèixer aquesta marca a Roma pertanyen a la forma Dressel 2. Per tant, la datació s'ha de situar vers mitjan segle I dC, potser abans, com suggereix Callender pel context de Castro Pretorio.

- *OP in pede* (fig. 1.10), de la *figlina* de Can Rodon de l'Hort (Cabrera de Mar) (LÓPEZ MULLOR, MARTÍN MENÉNDEZ 2010: 401, fig. 2, núm. 1), si bé s'ha llegit com a *QP*, pensem que la lectura més adient és *OP*, ja que aquesta marca es documenta al golf de Fos (AMAR, LIOU 1984: 161, núm. 84), a Maó (Menorca) (DE NICOLÁS 1987: 239, núm. 21; 241, fig. 1, núm. 21), a la Font de ses Aiguades (COLOM, JÁRREGA en premsa) i a la ciutat de Roma, al Nuovo Mercato Testaccio (CONTINO *et alii* 2013: 338-339; 345, fig. 4, núm. 5).

- *RVS retro in pede* (fig. 1.11), de la terrisseria de Ca n'Aiguader o Mas Rufó (PREVOSTI 2002: 18) (Malgrat de Mar) (JÁRREGA, BERNI 2014: 400). Probablement correspon al nom *Rusticus*, que podria ser un *cognomen*, cosa que ens sembla improbable per la manca de tradició de trobar-los en àmfors aïllats; per tant, possiblement correspon a *Rusticus*, però com a nom servil. Es documenta al Nuovo Mercato del Testaccio, a Roma (CONTINO *et alii* 2013: 340, núm. 71; 346, fig. 5, núm. 71). La marca *RVST*, més clarament encara relacionable amb el nom *Rusticus*, i que potser podria procedir del mateix centre productor (la qual cosa no és segura), es troba en pivots d'àmfors de la forma Dressel 2-4 als derelictes de La Chrétienne H (Saint Raphaël, Var), a la costa mediterrània francesa (CORSI-SCIALLANO, LIOU 1985: 84, núm. 49; 89, fig. 69, A. 59; PASCUAL 1991: 132, núm. 208.1 i lám. XXIII, 467) i Île Rousse (Còrsega) (CORSI-SCIALLANO, LIOU 1985: 111, fig. 86; 112; PASCUAL 1991: 132, núm. 208.2 i lám. XXIII, 468).

- *SVB in pede* (Fig. 1.12), atribuït a la *figlina* de Can Portell (Argenton) (AGUILERA, REVILLA 1994: 213, fig.7.7). Es troba, encara que amb la *S retro*, però amb un *ductus* molt semblant, al Nuovo Mercato Testaccio, a Roma (CONTINO *et alii* 2013: 340-341; 346, fig. 5, núm. 53).

- *VE in pede* (fig. 1.13), documentat al jaciment romà de Can Portell (Argenton) (CODEX 1995: 53; 54, fig. 15), en un pivot recremat de la forma Dressel 3), on s'ha trobat un abocador de materials relacionable amb un forn. En tot cas, possiblement correspon també a un nom d'origen servil. Es documenta a Ostia (TCHERNIA, ZEVI 1974: 63, fig. 5.11; MIRÓ 1988: 152; PASCUAL 1991: 151, núm. 2441.1 i lám. XXVII, 543). Potser es podria relacionar amb les marques *VER* i *VERD* de Torre Llauder, la primera de les quals ha estat documentada a Roma (CONTINO *et alii* 2013: 340; 346, fig. 5, núm. 56). No es pot descartar que procedissin de Torre Llauder, tot i que la producció d'àmfors amb aquesta marca a Can Portell es pot constatar pel fet de tractar-se d'un exemplar recremat, en un abocador d'un forn.

- *VER in pede* (amb nexa entre la V i la E) (fig. 1.14), de la terrisseria de Torre Llauder (Mataró) (PREVOSTI,

CLARIANA 1987: 202; 207, fig. 1.9; PASCUAL 1991: 151, núm. 245.1 i lám. XXVII, 544; PREVOSTI, CLARIANA 2010: 484). Tot i que no es pot determinar el nom, s'ha d'identificar, com en els altres casos, amb un nom d'origen servil. Es documenta al Nuovo Mercato del Testaccio, a Roma, associada a PRIF (CONTINO *et alii* 2013: 340, núm. 56; 346, fig. 5, núm. 56; CIL XV,3543). Tanmateix, a la mateixa terrisseria de Torre Llauder es documenta la marca VERD (fig. 1.15) (PASCUAL 1977: 63, núm. 103; 88 fig. 15.16; PREVOSTI, CLARIANA 1987: 202; 207, fig. 1,8; PASCUAL 1991:151, núm. 246.1 i lám. XXVII, 545; PREVOSTI, CLARIANA 2010: 484), que possiblement hi guarda relació, com en el cas de la marca VE esmentada més amunt.

A part dels segells o les estampilles, un altre element important per a l'estudi de l'epigrafia amforal són els textos pintats o *tituli picti*. Pel que fa a les àmfores vineres, se'n coneixen molt pocs (REVILLA 2000-2001), però això no vol dir que no hi fossin, ja que hem pogut comprovar, en el cas de la Font de ses Aiguades, la presència de *tituli picti* en àmfores en el moment de la seva troballa que actualment han desaparegut totalment. Els *tituli picti* de les àmfores Dressel 2-4 es trobaven principalment a l'àrea de la campana o les espallles de les àmfores.

Pel text ja clàssic de Dressel, tenim atestat el text *lavr*, que hom ha identificat amb el *lauronense vinum* esmentat per Plini el Vell (*Naturalis Historia*, XIV, 71). Aquest text apareix també a Pompeia (CIL IV, 5558), tot i que no coneixem en cap dels dos casos el tipus d'àmfores al qual pertanyen. D'altra banda, cal esmentar un cas interessant, una Dressel 2 sencera trobada a Saragossa, que tenia un *titulus pictus* amb el text *AMI(neum) o ...] ANT[...]* / *[L]AVR(onense) III (annorum) / P????N?E* (CARRERAS *et alii* 2016: 233-235, fig. 7), referent, sens dubte, al vi *lauronense*, de la terrisseria de Malgrat (JÁRREGA, BERNI 2014). Per tant, ens podem plantejar si el famós vi *lauronense*, estigués o no situat en part al Vallès, podria haver-se comercialitzat en àmfores produïdes al Maresme, almenys a la zona de Malgrat..

Valoració de conjunt

A més de les dades aportades per l'epigrafia, l'estudi directe de les àmfores, que en moltes ocasions no tenien epigrafia associada, ens pot permetre atribuir-les a una zona determinada, a partir de les característiques físiques (pasta) i la morfologia. En aquest sentit, podem dir que hem identificat algunes àmfores a Roma força interessants, com una que es conserva al museu dels Mercats de Trajà que, per la morfologia, creiem que procedeix de la terrisseria de Malgrat (JÁRREGA, BERNI 2014).

D'acord amb l'anàlisi de la dispersió de les marques epigràfiques, hem pogut constatar com els vins, envasats en àmfores produïdes a les diverses terrisseries del Maresme, estaven força sol·licitats a la capital de l'imperi

romà, durant el període júlio-claudi. De la mateixa manera, gràcies a l'estudi dels diferents derelictes naufragats al Mediterrani occidental, podem fer una restitució hipotètica de les rutes marítimes que es van fer servir per comercialitzar aquests vins. En primer lloc, podem distingir una ruta més directa, fent servir tècniques de navegació d'altura, que passaria per l'estret de Bonifaci, accident geogràfic famós per les dificultats nàutiques i els perills que comporta travessar-lo (MEDAS 2005), com ja manifesten les fonts clàssiques (ESTRABÓ, III, 2, 5), i com així ho demostra l'abundant quantitat de naufragis documentats en aquesta zona (CORSI-SCIALLANO, LIOU 1985; PARKER 1992, entre d'altres). Una problemàtica afegida a aquesta ruta marítima és que travessa forçosament un dels més importants deserts visuals del Mediterrani occidental (SCHÜLE 1970), per la qual cosa la travessia marítima s'ha de fer en condicions quasi oceàniques.

Tenint en compte el que s'acaba de comentar, creiem que les illes Balears constituïrien una fita marítima de gran importància (COLOM 2016), ja que són ideals per fer qualsevol escala tècnica en els seus abundants i òptims punts d'ancoratge (ESTRABÓ, III, 5, 1), així com per corregir la derrota de l'embarcació abans d'iniciar la navegació d'altura, que degué presentar serioses dificultats fins a la utilització de la brúixola, ja que el rumb es calculava bàsicament de manera estimada (MEDAS 2004). Les àmfores produïdes a les terrisseries de l'actual comarca del Maresme també van seguir aquesta ruta, com es documenta al derelictes Perduto 1, enfonsat a l'estret de Bonifaci (CORSI-SCIALLANO, LIOU 1985: 144-147), així com en diversos contextos arqueològics, tant terrestres com subaquàtics, de les illes Balears (COLOM, JÁRREGA en premsa; DE NICOLÁS 1987; DE NICOLÁS *et alii* 2015; BERNI *et alii* 2017).

L'altra ruta utilitzada va ser la de gran cabotatge, seguint el golf de Lleó i la costa lligur, bordejant la costa de la península Itàlica. Els testimonis principals són els derelictes de Diano Marina, enfonsat a la costa d'Imperia (CORSI-SCIALLANO, LIOU 1985: 95-107; PALLARÉS 1983), i l'Île Rousse, naufragat al nord de l'illa de Còrsega (CORSI-SCIALLANO, LIOU 1985: 108-118), així com diverses troballes subaquàtiques a la costa francesa (AMAR, LIOU 1984; SANTAMARIA 1972).

Per tant, les evidències proporcionades per les àmfores i, especialment, per l'epigrafia amforal, ens permeten documentar un comerç de vins procedents de l'àrea del Maresme cap a Roma, que, tot i que ens manquen dades quantitatives, sembla haver estat força important, i que es va desenvolupar entre l'imperi de Tiberi (i dubtosament, en temps d'August, quan dominaven els productes de *Barcino* i la zona del Llobregat) i el de Neró o el de Vespasià, és a dir, entre els anys 15/20 i el 70 dC, aproximadament. Aquest vi podria identificar-se amb el laietà, abundant i de poca qualitat, segons els autors

clàssics, però, tanmateix, la relació de les àmfores de la terrisseria de Malgrat amb el vi *lauronense* ens permet suposar que la producció vinera de la zona del Maresme exportada cap a Roma podria haver estat, almenys en part, un producte de qualitat. És d'esperar que pròximes recerques ens permetin precisar aquestes qüestions.

Bibliografia

AAGUILAR, C. (2005): Denominació d'origen Lauro-nensis. El vi del Vallès en època romana. *Lauro: revista del Museu de Granollers* 29, 5-12. Granollers.

AGUILERA, A.; REVILLA CALVO, V. (1994): Artesanado cerámico y estadística: análisis de las producciones anfóricas del taller de Can Portell (Mataró, El Maresme). *Laietania* 9, 215-232. Mataró.

ALFÖLDY, G. (1975): *Die römischen inschriften von Tarraco*, Berlín.

ARQUEOCIÈNCIA (SÁNCHEZ, E.; OLIVARES, D.; VILA, G.; JÁRREGA DOMÍNGUEZ, R.) (1995): El Moré, a Prevosti Monclús, M. (ed.), *Autopistes i Arqueologia. Memòria de les excavacions en la prolongació de l'autopista A-19*, 191-204, Barcelona.

BERNI MILLET, P. (2015): Novedades sobre la tipologia de las ánforas Dressel 2-4 tarraconenses. *Archivo Español de Arqueología* 88, 187-201.

BERNI MILLET, P.; MIRÓ CANALS, J. (2013): Dinámica socioeconómica en la Tarraconense Oriental a finales de la República y comienzos del Imperio. El comercio del vino a través de la epigrafía anfórica. *Tarraco Biennial: Govern i societat a la Hispània romana. Novetats epigràfiques. Homenatge a Géza Alföldy*, 63-83. Tarragona.

BERNI MILLET, P.; DE NICOLÁS MASCARÓ, J. C.; MARLIÈRE, E.; TORRES COSTA, J. (2017): Nuevos apuntes sobre epigrafía anfórica hispánica y africana de la Menorca romana. *VII Jornades d'Arqueologia de les Illes Balears, Maó (30 de setembre i 1 i 2 d'octubre del 2016)*, 195-205.

BURJACHS, F.; DEFAUS, J. M.; GARCÍA, L.; MIRET, M.; SOLIAS, J. M. (1987): Un centre laietà productor d'envasos vinaris a Malgrat (Maresme). *I Col·loqui d'Arqueologia Romana. El vi a l'antiguitat, producció i comerç al Mediterrani occidental*, Monografies Badaloneses 9, 224-228. Badalona.

BURJACHS, F.; DEFAUS, J. M.; GARCÍA, L.; MIRET, M.; SOLIAS, J. M. (1993): C. Guillem de Palafolls, 40-42, Malgrat de Mar. *Anuari d'intervencions arqueològiques 1982-1989. Època romana, Antiguitat tardana*, 156. Barcelona.

CALLENDER, M. H. (1965): *Roman Amphorae, With Index of Stamps*. Londres.

CARRERAS MONFORT, C.; ESCUDERO, F. A.; GALVE, M. P. (2016): Las ánforas de la calle Reconquista (Zaragoza) frente a las inundaciones de la Huerva, a Járrrega Domínguez, R.; Berni Millet, P. (ed.), *Amphorae ex Hispania: paisajes de producción y consumo*, Monografías Ex Officina Hispana III, 225-240. Tarragona.

CODEX SCP (CARRERAS, N.; FÀBREGA, X.; LLOBET, C.; PUERTA, C.; RICH, A.; RIGO, A.) (1995): Forns de Can Portell, a Prevosti Monclús, M. (ed.), *Autopistes i Arqueologia. Memòria de les excavacions en la prolongació de l'autopista A-19*, 43-56. Barcelona.

COMAS SOLÀ, M. (1985): *Baetulo. Les àmfores*. Badalona.

COLOM MENDOZA, E. (2016): La isla de Mallorca (Balears) dentro de los circuitos comerciales de la antigüedad. *Actas del V Congreso Internacional de Arqueología Subacuática. Un patrimonio para la humanidad, Cartagena, 15-18 de octubre de 2014*, 574-589. Cartagena.

COMAS SOLÀ, M. (1987): Importació i exportació de vi a Baetulo: l'estudi de les àmfores. I Col·loqui d'Arqueologia Romana. El vi a l'Antiguitat. Economia, producció i comerç al Mediterrani occidental, Monografies Badaloneses 9, 161-173. Badalona.

COMAS SOLÀ, M. (1997): *Baetulo. Les marques d'àmfora*. Corpus Internacional des Timbres Amphoriques (fascicule 2), Union Académique Internationale, Institut d'Estudis Catalans - Museu de Badalona. Barcelona.

CONTINO, A. *et alii* (2013): Anfere Dressel 2-4 «Tarraconensi» a Roma: recherche epigraphique dal sito del Nuovo Mercato Testaccio, a D. Bernal, L. C. Juan, M. Bustamante, J. J. Díaz, A. M. Sáez (ed.), *Hornos, talleres y focos de producción alfarera en Hispania*, tomo I, Monografías ex Officina Hispana 1, 333-350. Cádiz.

CORSI-SCIALLANO, M.; LIOU, B. (1985): *Les épaves de Tarraconaise à chargement d'amphores Dressel 2-4*. *Archaeonautica* 5. París.

DE NICOLÁS MASCARÓ, J. C. (1987): Vi de la Laietània i vi de la Campània a Menorca (illes Balears). *I Col·loqui d'Arqueologia Romana. El vi a l'Antiguitat. Economia, producció i comerç al Mediterrani occidental*, 51-74. Badalona.

DE NICOLÁS MASCARÓ, J. C. ; BERNI MILLET, P.; MARLIÈRE, E.; TORRES COSTA, J. (2015): Comercio de vino tarraconense en Menorca. Nuevas aportaciones de la epigrafía anfórica. *VI Jornades d'Arqueologia de les Illes Balears, Formentera (del 26 al 28 de setembre del 2014)*, 203-214. Formentera.

DELATTRE, R. P. (1906): "Un second mur à amphores découvert à Carthage". *Bulletin de la Société Archéologique de Sousse* 7, 33-48.

GARCÍA, J.; MARTÍN, A.; CELA, X. (2000): Nuevas aportaciones sobre la romanización en el territorio de Iluro (*Hispania Tarraconensis*). *Empúries* 52, 29-54. Barcelona.

GUERRERO AYUSO, V. (2006): Nautas baleàricas durante la Prehistoria (parte I). *Pyrenae* 37, vol. 1, 87-129.

IZQUIERDO TUGAS, P. 1987: Algunes observacions sobre l'ancoratge de les Sorres al delta del riu Llobregat. *I Col·loqui d'Arqueologia Romana. El vi a l'Antiguitat. Economia, producció i comerç al Mediterrani occidental*, Monografies Badalonines 9, 133-139. Badalona.

JÁRREGA DOMÍNGUEZ, R. (1997): Els materials arqueològics, a *El jaciment romà del Morè. Sant Pol de Mar, Maresme, Excavacions arqueològiques a Catalunya* 13, 79-225. Barcelona.

JÁRREGA DOMÍNGUEZ, R. (2002): Nuevos datos sobre la producción anfórica y el vino de Tarraco, a Rivet, L.; Sciallano, M. (ed.) *Vivre, produire et échanger: reflets méditerranéens. Melanges offertes à Bernard Lioucol. "Archéologie et Histoire Romaine"* 8, 429-444. Montagnac.

JÁRREGA DOMÍNGUEZ, R. (2009): La producció vinícola i els tallers d'àmfores a l'ager *Tarraconensis* i l'ager *Dertosanus*, a Prevosti Monclús, M.; Martín Oliveras, A. (ed.), *El vi tarraconense i laietà ahir i avui, Actes del simpòsium*, Documenta 7, 99-123. Tarragona.

JÁRREGA DOMÍNGUEZ, R. (2013): Producción anfórica, *figlinae* y propiedad en el territorium de Tarraco (*Hispania Citerior*): últimas aportaciones, a D. Bernal, L.C. Juan, M. Bustamante, J. J. Díaz y A. M. Sáez (ed.), *Hornos, talleres y focos de producción alfarera en Hispania*, tomo I, Monografías *ex Officina Hispana*, vol. 1, 399-410. Cádiz.

JÁRREGA DOMÍNGUEZ, R.; BERNI MILLET, P. (2014): El taller de ánforas de Malgrat de Mar (Barcelona): arqueometría y epigrafía, a R. Morais, A. Fernández y M. J. Sousa (ed.), *As produções cerâmicas de imitação na Hispania. Monografías ex Officina Hispana*, II, vol. I, 393-403.

JÁRREGA DOMÍNGUEZ, R.; COLL MONTEAGUDO, R. (1994): Un fragment d'àmfora romana de la forma Pascual 1 amb estampilla *Hilari* procedent del jaciment del Roser o el Mujal (Calella, el Maresme). *Laietània* 9, 357-359. Mataró.

JÁRREGA DOMÍNGUEZ, R.; OTIÑA HERMOSO, P. (2008): Un tipo de ánfora tarraconense de época medioimperial (siglos II-III): la Dressel 2-4 evolucionada. *SFECAG, Actes du Congrès de L'Escala - Empúries*, 281-286. Marsella.

JÁRREGA DOMÍNGUEZ, R.; PREVOSTI MONCLÚS, M. (2011): *Figlinae tarraconenses*. La producció ceràmica a l'ager *Tarraconensis*, a Prevosti Monclús, M.; Guitart Duran, J. (ed.), *Ager Tarraconensis 2. El poblament*, 455-489. Tarragona.

LIU, B. (1987): L'exportation du vin tarraconaise d'après les épaves. *I Col·loqui d'Arqueologia Romana. El vi a l'Antiguitat: Economia, producció i comerç al Mediterrani occidental*, Monografies Badalonines 9, 271-284. Badalona.

LÓPEZ MULLOR, A. (1985): Excavaciones en la villa romana del Roser de Calella (El Maresme, Barcelona). Campañas de 1981 y 1982. *Empúries* 47, 162-208. Barcelona.

LÓPEZ MULLOR, A. (1993): El Roser o el Mujal, Calella. *Anuari d'intervencions arqueològiques 1982-1989. Època romana, Antiguitat tardana*, 157. Barcelona.

LÓPEZ MULLOR, A.; BATISTA, R., ZUCHITELLO, M. (1987): La producció vitivinícola de la Tarraconense. Algunos ejemplos sintomáticos. *I Col·loqui d'Arqueologia Romana. El vi a l'Antiguitat. Economia, producció i comerç al Mediterrani occidental*, Monografies Badalonines 9, 319-325. Badalona.

LÓPEZ MULLOR, A., MARTÍN MENÉNDEZ, A. (2010): Un nuevo centro productor de ánforas tarraconenses, paredes finas y otras cerámicas en Can Rodon de l'Hort (Cabrera de Mar, Barcelona). *Rei Cretariae Romanae Fautorum Acta* 41, Congressus Vicesimus Sextus Rei Cretariae Romanae Fautorum Gadibvs Habitvs MMVIII, 397-410. Bonn.

MARTÍN MENÉNDEZ, A. (2004): Can Pau Ferrer: Cabrera de Mar, Maresme, 1997, a Genera, M. (coord.) *Actes de les Jornades d'Arqueologia i Paleontologia 2001: Comarques de Barcelona 1996-2001: La Garriga, 29 i 30 de novembre, 1 de desembre de 2001*, 409-422. Barcelona.

MARTÍN MENÉNDEZ, A. (2015): Consideraciones sobre las marcas en ánforas tarraconenses en la Layetania septentrional. Los casos de El Mujal-El Roser (Calella) y Can Rodon y Ca l'Arnau (Cabrera de Mar), a V. Martínez Ferreras (ed.) *La difusión comercial de las ánforas vinarias de Hispania Citerior - Tarraconensis* (s. I a.C. - I dC), *Archaeopress Roman Archaeology* 4, 39-54. Oxford.

MARTÍN MENÉNDEZ, A.; GARCÍA, J. (2007): La vall de Cabrera de Mar. Focus inicial de la producció vitivinícola a la Laietània. *Tallers ceràmics i producció agrícola. Estudis sobre el món rural d'època romana* 2, Girona, 69-82. Girona.

MARTÍNEZ FERRERAS, V. (2014): *Ánforas vinarias de Hispania Citerior-Tarraconensis (s. I a.C.- I d.C.). Caracterización arqueométrica*, *Archaeopress, Roman and Late Antique Mediterranean Pottery* 4. Oxford.

MEDAS, S. (2004): Nautica tradizionale e navigazione antica. *Atti del 2° Convegno Nazionale di Etnoarcheologia*, 170-178. Rimini.

MEDAS, S. (2005): La navigazione di Posidonio dall'Iberia all'Italia e le rotte d'altura nel Mediterraneo occidentale in età romana. *Mayurqa* 30, 577-609.

MIRÓ CANALS, J. (1982-83): La producció d'àmfores al Maresme: una síntesi. *Laietània* 2-3, 228-244. Mataró.

MIRÓ CANALS, J., (1988): *La producción de ánforas romanas en Catalunya. Un estudio sobre el comercio del vino de la Tarraconense (siglos I a.C. - I dC)*, BAR International Series 473. Oxford.

PALLARÉS, F. (1983): La nave romana del golfo di Diano Marina. Relazione preliminare della campagna 1981. *Forma Maris Antiqui* XI-XII, 79-107. Bordighera.

PARKER, A.J. (1992): *Ancient shipwrecks of the Mediterranean and the Roman provinces*. BAR International Series 580. Oxford.

PASCUAL GUASCH, R. (1977): Las ánforas de la Layetania. *Méthodes classiques et méthodes formelles dans l'étude des amphores*, 47-96. Roma.

PASCUAL GUASCH, R. (1991): *Index d'estampilles sobre àmfores catalanes*. Cuadernos de Arqueología 5. Barcelona.

PREVOSTI MONCLÚS, M. (2002): Malgrat a l'època romana. *Matinals, Quaderns d'Història local* 1, 17-25. Malgrat de Mar.

PREVOSTI MONCLÚS, M.; CLARIANA ROIG, J. F. (1987): El taller de ánforas de Torre Llauder: nuevas aportaciones. *I Col·loqui d'Arqueologia Romana. El vi a l'Antiguitat. Economia, producció i comerç al Mediterrani occidental*, Monografies Badalonines 9, 199-210. Badalona.

PREVOSTI MONCLÚS, M.; CLARIANA ROIG, J. F. (2010): Torre Llauder, *figlina amphoralis*. *Rei Cretariae Romanae Fautorum Acta* 41, 481-489. Bonn.

REVILLA CALVO, V. (1995): *Producción cerámica, viticultura y propiedad rural en Hispania Tarraconensis (siglos I a.C. - III dC)*. Barcelona.

REVILLA CALVO, V. (2000-2001): Nuevos *tituli picti* vinarios del litoral nordeste de la Hispania Citerior. *Pyrenae* 31-32, 209-216. Barcelona.

RIBAS, M. (1964): *Els orígens de Mataró*. Mataró.

SANTAMARIA, C. (1972): Étude d'un site archéologique sous-marin situé à l'Est du Cap Dramont. *Cahiers d'Archéologie Subaquatique* 1, 65-73. Fréjus.

SANTAMARIA, C. (1984): L'épave "H" de la Chrétienne à Saint-Raphaël (Var). *Archaeonautica* 4, 9-52. Paris.

SOLER, A. (1979): Noves troballes al Morè (Sant Pol). *Quaderns de Prehistòria i Arqueologia del Maresme* 8-9 (juny-desembre 1979), 269-273. Mataró.

TCHERNIA, A. (1971): Les amphores vinaires de Tarraconaise et leur exportation au début de l'Empire. *Archivo Español de Arqueología* 44, 38-85. Madrid.

TCHERNIA, A.; ZEVI, F. (1974), Amphores vinaires de Campanie et de Tarraconaise à Ostie. *Recherches sur les amphores romaines*, 35-67. Roma.

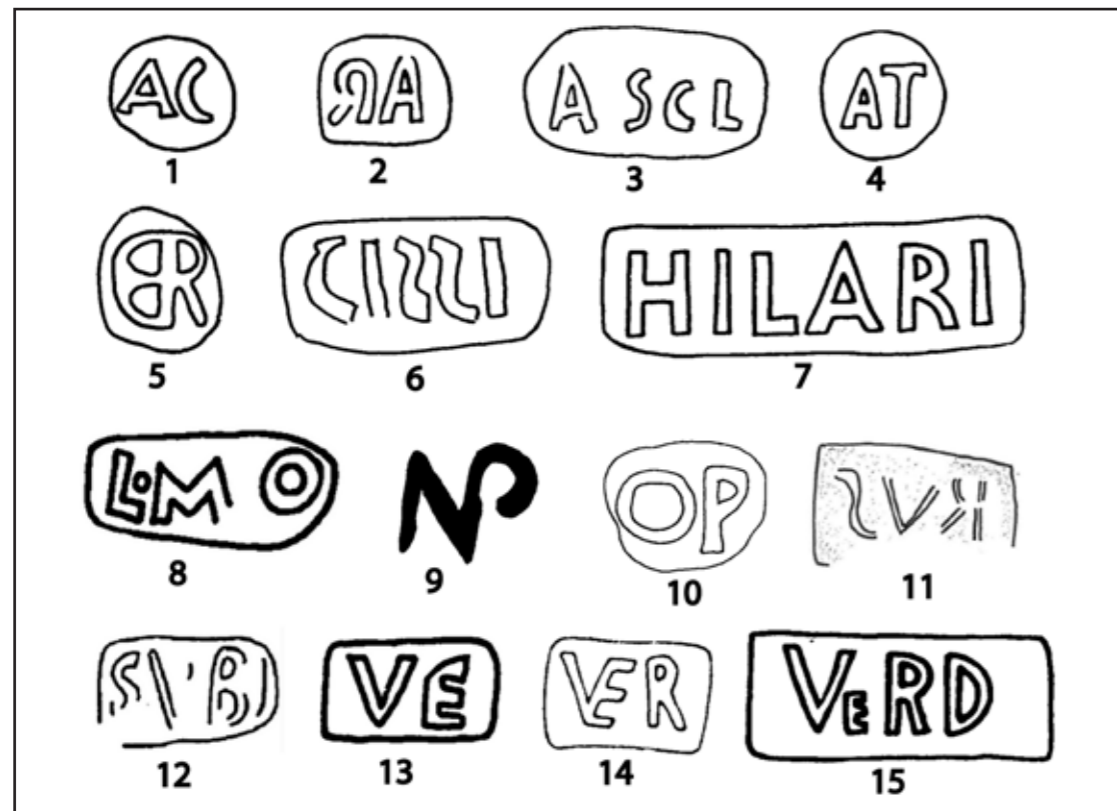


Fig. 1 / Llistat de les marques epigràfiques citades al text. **1.** Segell AC (SOLER 1979); **2.** Segell AR (PASCUAL 1991); / **3.** Segell ASCL (CORSI-SCIALLANO, LIOU 1985); **4.** Segell AT (PASCUAL 1991); / **5.** Segell CHR (SOLER 1979); **6.** Segell CISSI (CORSI-SCIALLANO, LIOU 1985); / **7.** Segell HILARI (PASCUAL 1977); **8.** Segell L-MO (PASCUAL 1991); / **9.** Segell NP (CORSI-SCIALLANO, LIOU 1985); **10.** Segell OP (AMAR, LIOU, 1984); / **11.** Segell RVS (CONTINO *et alii* 2013); **12.** Segell SVB (AGUILERA, REVILLA 1994); / **13.** Segell VE (PASCUAL 1991); **14.** Segell VER (PREVOSTI, CLARIANA 1987); / **15.** Segell VERD (PASCUAL 1977).

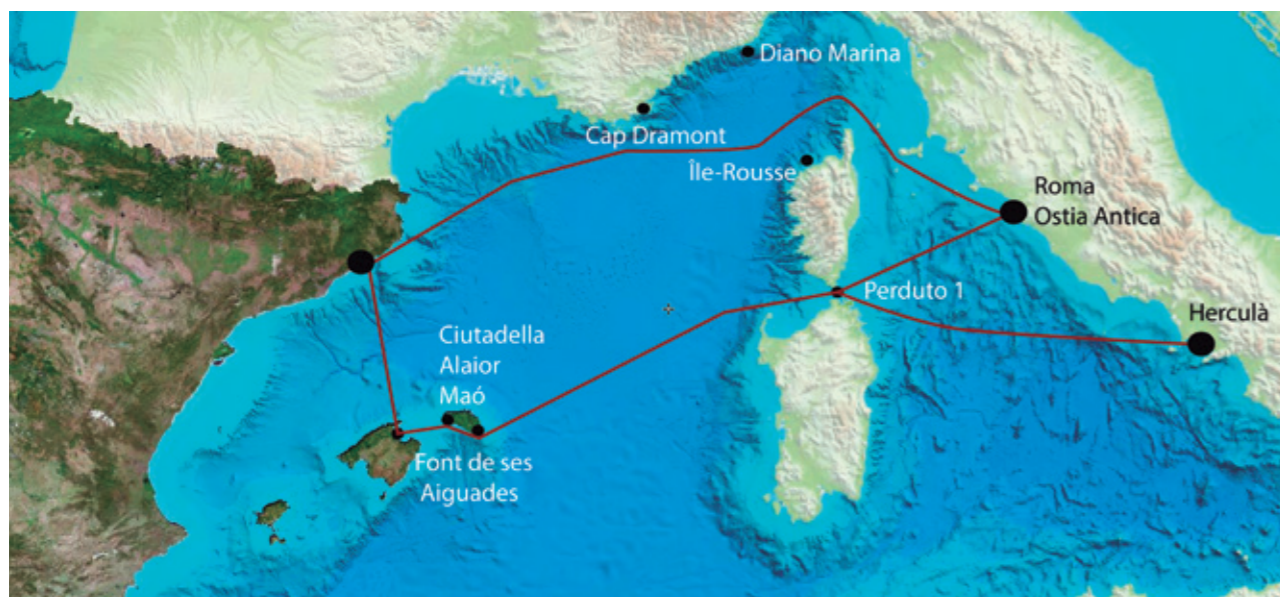


Fig. 2 / Mapa de dispersió dels segells sobre àmfors produïdes a les *figlinae* de l'actual comarca del Maresme.