

Lluís Marià Vidal, la geología de Lleida y el Museu de Ciències Naturals de Barcelona

I. Díaz-Ontiveros^{1,2}, M. Roquet¹ y Y. Díaz-Acha¹

¹Museu de Ciències Naturals de Barcelona, Departamento de Petrología. Passeig Picasso, s/n. 08003 Barcelona. ydiaz@bcn.cat, mroquetp@gmail.com

²Myrmex. Serveis tècnics a les ciències naturals S. L. C/ Bailèn, 148 1r 1a. 08037 Barcelona. idiazont@gmail.com



Biografía

- Nació en Barcelona el 6 de octubre de 1842.
- Fue un ilustre ingeniero de minas, geólogo y paleontólogo catalán.
- Ingresó en el Cuerpo de Ingenieros de Minas del Estado en 1866 y llegó con los años a Inspector, el cargo más alto.
- Colaboró con la Comisión del Mapa Geológico de España entre 1873 y 1900.
- Fue miembro de numerosas asociaciones científicas nacionales e internacionales. Fue, además, presidente del Centre Excursionista de Barcelona, de la RACAB y del Ateneu Barcelonès; vocal honorario de la Junta de Ciencias Naturales de Barcelona y vicepresidente de la Sociedad Geológica de Francia.
- Contribuyó con numerosas publicaciones científicas.
- Falleció el 10 de enero de 1922, en Barcelona

Geología de Lleida, 1875

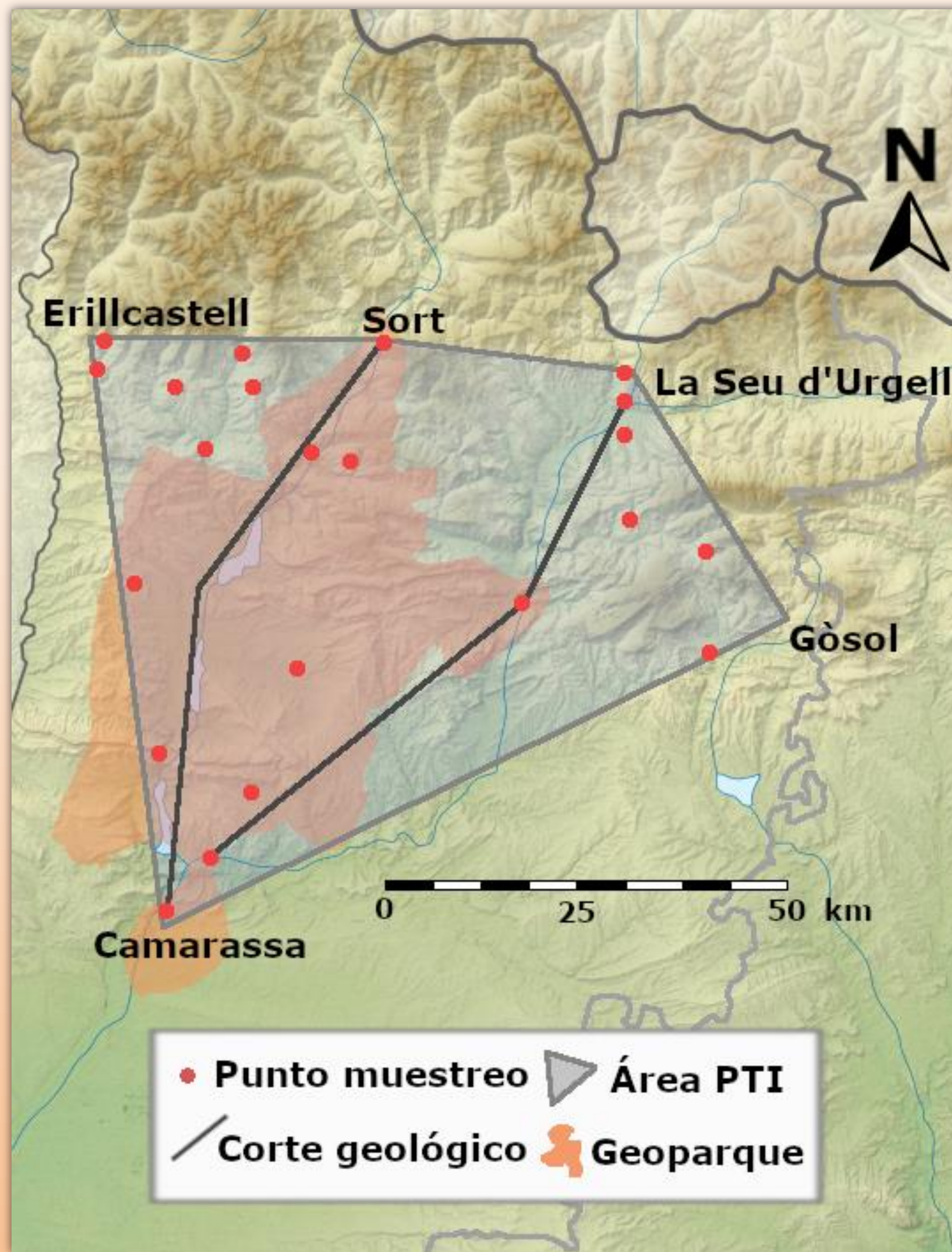


Extraído de Aragonès, E. (2017)

- Lluís Marià Vidal dedicó buena parte de su vida al estudio de la geología de Lleida, siendo pionero en los estudios paleontológicos del Cretácico superior de los Pirineos.
- “Geología de la Provincia de Lérida” (Vidal, 1875): fue uno de sus grandes trabajos, encargado por la Comisión del Mapa Geológico de España.
- Región de estudio: un polígono triangular invertido (PTI) con vértice en la confluencia de los ríos Segre y Noguera Pallaresa, y base el arco que une Gósol, la Seu d’Urgell, Sort y Erillcastell.

Colección MCNB

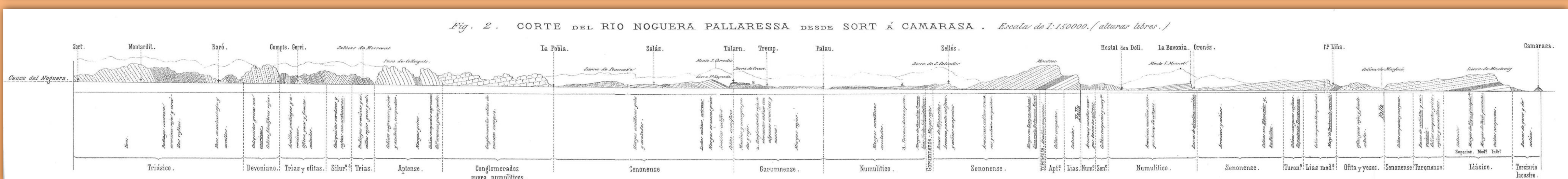
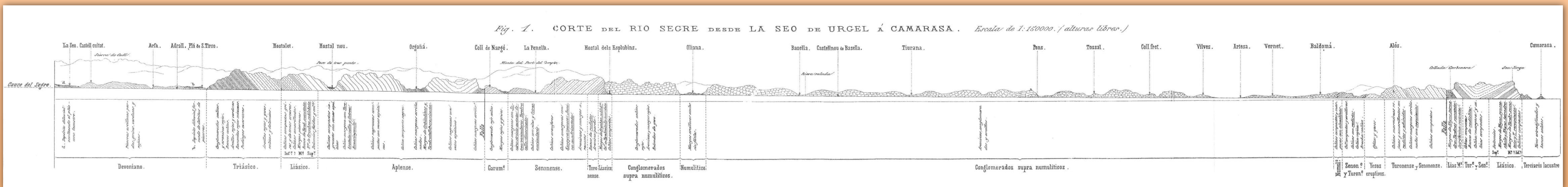
- Fruto de las exploraciones de Lluís Marià Vidal.
- Marzo de 1922: Donativo a la Junta de Ciencias Naturales de Barcelona.
- Colección de petrología: 329 registros de rocas inscritos.
- Colección actual: 40 registros (83 ejemplares) recolectados en la zona del PTI.
 - 48% sedimentarias (25% carbones)
 - 35% ígneas
 - 12% metamórficas
 - 5% minerales



Geoparque Tremp-Montsec



Vidal supo reconocer el importante valor patrimonial de la zona del PTI. Considerado el primero en difundir sus riquezas geológicas, motivó la llegada de más científicos a la zona que, con el paso de los años, han consolidado los conocimientos sobre su geodiversidad y la calidad de los afloramientos, hasta la culminación en 2018 con la denominación de la Conca de Tremp-Montsec como Geoparque mundial de la UNESCO.



Cortes geológicos de Vidal publicados en “Geología de la Provincia de Lérida” (1875).

Conclusiones

Lluís Marià Vidal supuso un antes y un después en el estudio y conocimiento de la **geología catalana**. Concretamente en la zona de Lleida su tratado sobre la “Geología de la Provincia de Lérida” (1875) y la campaña de campo que llevó a cabo para este fin, supusieron el inicio de una época intensa de estudios y difusión del patrimonio geológico, paleontológico y minero de la zona por parte de muchos estudiosos que han culminado con la creación del Geoparque de la Conca de Tremp-Montsec. El estudio y documentación de los 83 ejemplares legados por Vidal que están en el MCNB son una pequeña aportación más al conocimiento de la zona.

Este trabajo pretende poner énfasis en la necesidad de la **conservación del patrimonio** geológico mueble, especialmente de aquel asociado a estudios científicos, como una de las formas de preservar la **geodiversidad** del territorio y el conocimiento científico-histórico de nuestro entorno natural.