



Un edifici singular al *castellum* romanorepublicà de Monteró 1 (Camarasa, la Noguera), i l'urbanisme complex d'un post avançat del nord-est de la Citerior

*A singular building at the Roman Republican castellum
of Monteró 1 (Camarasa, La Noguera) and the complex
town planning of a north-eastern Hispania Citerior outpost*

En aquest treball volem fer palesa la problemàtica que planteja la interpretació del conjunt constructiu zona 2 del jaciment de Monteró 1. La seva excepcionalitat en termes de disseny arquitectònic, tècniques constructives i distribució d'espais per comparació a la resta d'estructures documentades, li atorguen un important sentit diacrític que caldria vincular més aviat al caràcter i estatus dels seus ocupants, que no pas a les activitats que s'hi haurien dut a terme. Aquesta constatació ens porta a valorar i discutir la hipotètica existència, en un establiment militar de tipus *castellum*, d'un espai residencial destinat a l'oficialitat o al comandant del post.

Paraules clau: Monteró 1, Hispània Citerior; post militar, *castellum*, romanorepublicà, arquitectura militar, urbanisme, *praetorium*.

The aim of this paper is to highlight the issue concerning the interpretation of Building Zone 2 at Monteró 1. Its exceptionality in terms of architectural design, construction techniques and distribution of space compared to other structures within the site shows an important diacritical character linked to the status of its occupants, rather than the function or activities carried out in the spaces. This observation leads us to assess and discuss the hypothetical existence, within this Roman Republican outpost, of a residential space for the officers or the commander.

Keywords: Monteró 1, *Hispania Citerior*, military outpost, *castellum*, Roman Republican, military architecture, town planning, *praetorium*.

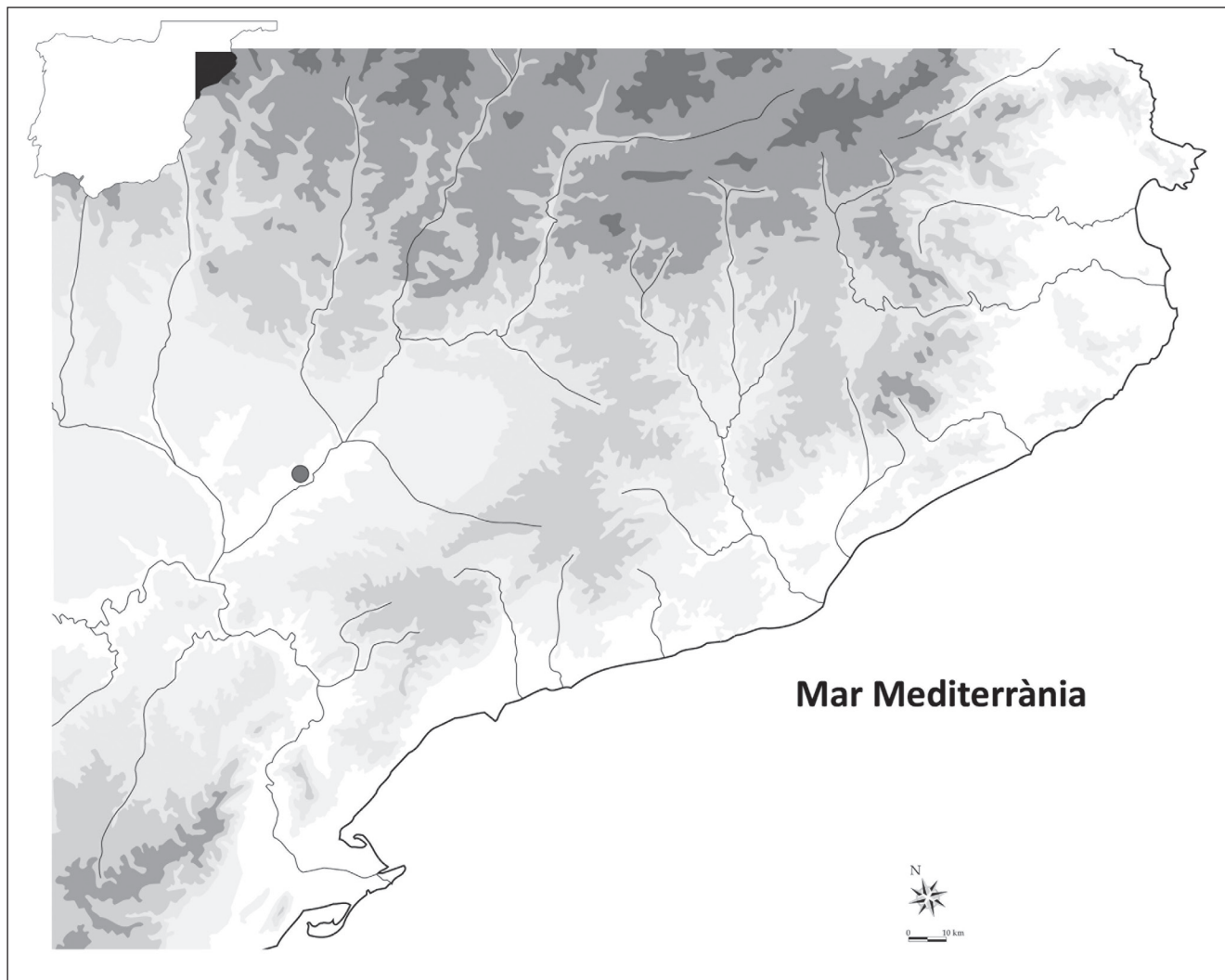


Figura 1. Localització del jaciment de Monteró en el context del nord-est peninsular.

Introducció

El jaciment de Monteró 1 està situat dins el terme municipal de Camarasa, comarca de la Noguera. Més concretament el seu emplaçament es troba al serrat de Monteró, conjunt muntanyós que s'alça a la riba esquerra del riu Segre (zona actual del pantà de Sant Llorenç de Montgai) després del seu pas pel congost de Camarasa, on el riu s'encaixa per superar el darrer obstacle que configura l'eix anticlinal de les serres de Mont-roig i Carbonera, i entrar definitivament a la Depressió Central (figura 1).

Malgrat que la serra de Monteró alberga un conjunt arqueològic de quatre jaciments (figura 2), de cronologies diverses (des de l'època ibèrica fins l'altmedieval) (Ferrer *et al.* 2009: 109-154), les restes més destacades i on s'han centrat els treballs corresponen a l'espai denominat Monteró 1. Es tracta del jaciment que ocupa la plataforma superior del tossal de Monteró i és, sense cap dubte, el més ric i extens de tot el conjunt. La informació de què es disposava en l'àmbit científic era poca abans de les intervencions actuals, amb mencions generals en treballs com el de P. P. Sanahuja sobre la història

de Balaguer, on es recollien les troballes del P. S. Pubill i del Centre Excursionista de Balaguer al començament dels anys trenta de la passada centúria (Sanahuja 1984: 16-17). No obstant això, a nivell de tradició oral ha estat un jaciment molt conegut entre furtius i espoliadors professionals, que hi han causat i causen danys irreparables. Conjuntament a aquest fet, els factors postdeposicionals i els esdeveniments de la Guerra Civil que es donaren en aquest indret, han afectat greument nombroses parts del jaciment, tal com anirem veient.

Els treballs al jaciment començaren l'any 2002 (Principal 2004; Principal *et al.* 2007), amb una idea precisa del context cronològic en què s'inscrivien, entre el món ibèric i romà (Pita 1956; Ribes 2002). Les campanyes portades a terme ens han permès no només dibuixar l'entramat estructural d'aquest assentament sinó també comprendre'n la rellevància contextual i històrica, i constatar-ne l'excepcionalitat.

Així, gràcies a un treball continuat de més de deu anys, les evidències obtingudes són de prou entitat com per definir el jaciment com un assentament amb un marcat caràcter militar, vinculat possiblement a la gestió del territori, amb una cronologia que queda

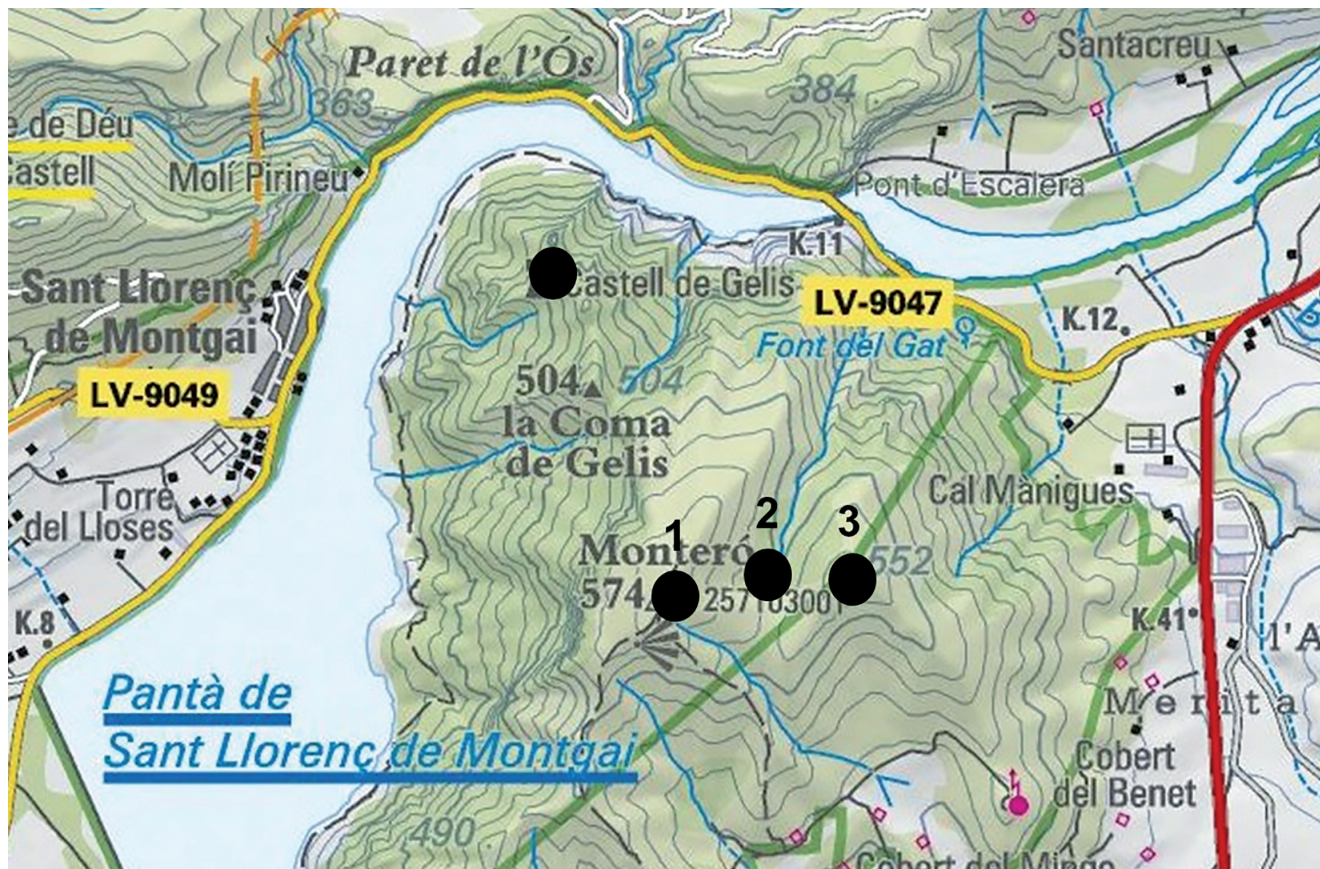


Figura 2. Situació dels quatre jaciments localitzats al tossal de Monteró (font IGCC).

emmarcada entre la fi del segle II i l'inici de l'Imperi, amb un únic moment d'ocupació evident que hagi ofert restes arqueològiques i estructurals. El seu emplaçament ha constituït un factor clau per determinar-ne la comprensió i significació funcionals, ja que gaudeix d'un domini visual i d'un control estratègic privilegiats, tant del camí fluvial que representa el curs del Segre com de la plana i la depressió que s'estenen als seus peus. Un altre element que denota aquesta excepcionalitat és l'organització i disposició dels edificis documentats. De fet, és aquest punt el que desenvoluparem en el nostre treball, i concretament centrant-nos en una de les zones que ha ofert major informació en l'àmbit tant arquitectònic com de cultura material, és a saber, la zona 2.

L'estructura de l'assentament

El jaciment de Monteró 1 presenta un total de nou zones excavades, repartides per tota la superfície del tossal on es troba situat (figura 3). L'estudi dels espais ens ha permès conèixer la conformació arquitectònica complexa que tenia cadascuna de les àrees excavades, les quals mostren una significativa organització de les activitats i que, per tant, porten a pensar en una clara planificació espacial i funcional prèvia de l'assentament.

En primer lloc, cal destacar-ne les restes de caire defensiu que es concreten en un mur perimetral (o muralla) llis i rectilini, i una pseudotorre o bastió (zona 9).

El mur perimetral s'ha documentat a la majoria de les zones definides a la banda de llevant, com ara les zones 1, 2, 4 i 9, però de manera parcial i fragmentària. En totes elles, aquesta estructura defensiva va ser construïda amb pedra local (conglomerat) irregular i de grans dimensions (0,6/1 m x 0,5 m x 0,4/0,8 m). Presenta una tècnica constructiva de doble parament amb un reompliment de pedres irregulars (grava calcària de grandària diversa), i de terra compactada; la base descansa directament sobre la roca natural. El seu estat de conservació és molt deficient de resultes, d'una banda, de l'efecte dels processos erosius intensos i, de l'altra, de l'espoli, desmuntatge i destrucció que patí durant les accions bèl·liques de les quals fou protagonista la serra de Monteró el 1938.

La segona estructura vinculada a la funció de defensa és una pseudotorre o bastió, ubicat a la part sud-est del cim, i integrat en el traçat de la muralla. Aquesta àrea és la que presenta un accés més senzill i fàcil al *castellum*, i molt probablement la construcció d'un bastió en aquest punt sigui la resposta a la necessitat de protegir-lo; de fet, el bastió funcionaria al mateix temps com a extrem o angle sud-est del *castellum*, i possiblement flanquejaria una porta o accés (Principal *et al.* 2013). Es tracta d'una estructura de planta trapezoïdal, no massissa, que partiria, en angle recte, de la muralla, amb dues fases constructives. De la primera, molt afectada pels processos postdeposicionals, només se n'ha conservat

l'angle nord-est que sols sobresortiria del traçat de la muralla a penes uns 2 m (11 × 1,7 m). La segona fase sembla respondre a una ampliació ja que s'adossa a l'anterior, i presenta un caràcter més exempt, amb un aspecte més proper al d'un bastió. En aquest cas, s'han conservat tres panys de paret, d'aproximadament 1 m d'amplada, amb una planta general d'11 × 7,7 m. La tècnica constructiva continuaria el mateix patró vist per al mur perimetral, amb murs de doble cara, i reompliment. Pel que fa a l'evolució cronològica de les fases, resulta pràcticament impossible de determinar, ja que els elements datants són similars; per aquesta raó, pensem que es podrien haver esdevingut en un espai de temps molt curt.

Quant a l'entramat urbà, les dades que ens forneixen les zones 2, 7 i 8 porten a considerar una ordenació de l'espai, almenys en la part central del tossal, a partir d'un eix N-S, obert, a la manera d'un carrer o via pública, flanquejat per conjunts d'estances adossades a la muralla (zona 2), però també amb blocs o illes isolades formades per diferents unitats (zona 8), que vindrien a confirmar igualment l'existència d'altres espais públics (carrer, via, plaça?) a l'interior de l'establiment. Les estructures no ofereixen un patró homogeni en relació amb la seva alineació, amb orientacions N-S a les zones 1, 3 i 8, mentre que la zona 2 es combinen amb d'altres E-W. Aquest fet ens mostra una de les característiques de l'assentament, la seva adaptació a la topografia, i que és una particularitat identificable en altres fortins romans o *castella* coneguts, com ara El Cerro del Trigo (Puebla de Don Fadrique, Granada) (Diosono 2005: 119-128) o el *castellum* de El Cerro de las Fuentes de Archivel (Caravaca de la Cruz, Múrcia) (Brotóns i Murcia 2002: 641-644). A uns 50 m al nord del bastió i de l'àrea de l'hipotètic accés al *castellum*, seguint la teòrica projecció de la muralla, es troba la zona 1 (figura 3). En aquesta zona, s'excavà un gran sector adossat a la muralla, compartimentat en dos espais (sectors 1A i 1B). En el seu interior, la documentació d'una llar de foc central, equipament poc comú al jaciment, i altres punts de combustió esporàdics, conjuntament amb la troballa d'abundants restes de bronze i escòries de ferro, permeten plantejar la hipòtesi d'un espai vinculat a la manufactura i al treball del metall.

A la part central del tossal, i també la més elevada, ha estat possible definir, tot i el seu mal estat de conservació, un conjunt d'estructures que haurien constituït un edifici isolat entre dos espais públics, del qual només es coneixen els límits oriental i occidental,¹ molt probablement de planta trapezoïdal (figures 3 i 4). Es tracta d'un total de set sectors excavats fins ara que mostren una evident unitat estructural: segurament s'accediria a l'edifici pel sector 9, espai redistribuïdor mal definit, potser descobert, des del carrer 7; immediatament al sud, la meitat oriental l'ocupa un grup d'estances sensiblement destacat, format només per tres unitats, dues anteriors (sectors 10 i 11) a la manera de passadís o avantcambra, amb

1. Se'n desconeixen els extrems nord i sud: el nord està molt malmès i difícilment serà possible reconstruir-ne la disposició en el futur, mentre que el sud, també molt erosionat i destruït, resta encara per excavar.

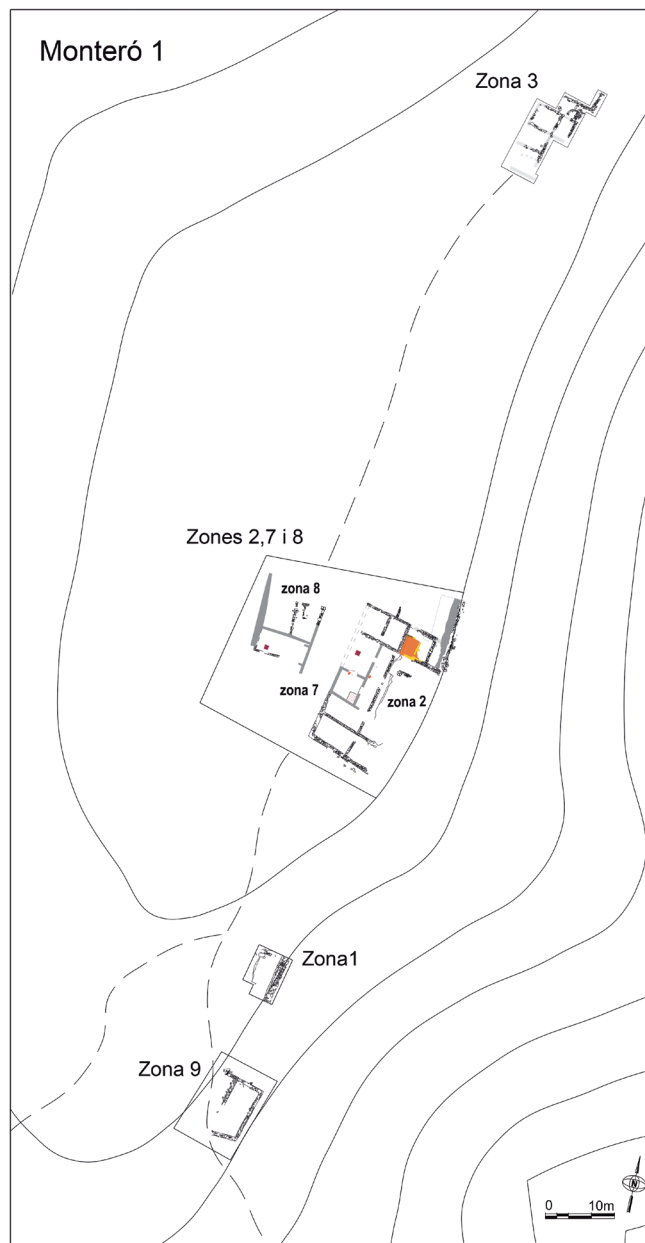


Figura 3. Planta general del jaciment arqueològic de Monteró 1.

accés al sector 9, i una més àmplia que ocuparia la meitat posterior (sector 12); la meitat occidental, per contra, en tota la seva llargada, correspon a una única estança (sector 16). Progressant vers el sud es troba una bateria de grans estances de planta rectangular, orientades E-W, que abastarien tota l'amplada del conjunt (sectors 15 i 18), amb alguna probable compartimentació interior (cas del sector 15). El material arqueològic documentat en l'edifici, abundant i prou significatiu a sectors com els 15 i 16 principalment, ens ha portat a interpretar-lo com un espai de caràcter administratiu i d'emmagatzematge (Principal *et al.* 2013).

En el vessant oriental (zona 2), s'hi identificà un altre conjunt d'estructures amb unes característiques constructives completament diferents a les vistes fins ara: es tracta d'un total d'onze sectors disposats entorn d'un espai obert interior, potser un pati; formen un



Figura 4. Planta de la Zona 2 de Monteró 1, on també s'observa el carrer (zona 7) i el barri oest (zona 8).

edifici complex, de planta en forma d'u invertida, que s'adossa al mur perimetral (figures 3 i 4).

Ambdues zones estan separades per un espai central (zona 7) d'uns 7 m d'amplada, que ha estat interpretat com un espai obert, via o carrer central orientat N-S, que hauria articulat el traçat urbà de l'assentament (figura 3 i 4).

Finalment, les estructures ubicades més al nord del tossal, la zona 3 (figura 3), responen a un conjunt format per quatre unitats constructives disposades en bateria. Segueixen un patró homogeni, basat en l'esquema d'avantcambra/cambra, paral·lelitzable a l'estructura dels barracons on residia la tropa, als campaments romans (Pamment Salvatore 1996: 149-153). Les seves dimensions mantenen un mòdul prou constant de 6 x 3,8 m, amb una orientació E-W i amb els accessos ubicats al costat oriental. Tant les pròpies estructures murals com els equipaments interns han quedat fortament afectats per l'erosió que es dona en

aquesta part del jaciment, d'especial intensitat. Entre les troballes més destacades de la zona 3, cal esmentar un dipòsit fundacional o de caràcter propiciatori (sacrifici d'un petit ovicaprí) en el pis del sector 2, però també nombrosos objectes destinats a l'emmagatzematge (Principal *et al.* en premsa). En aquesta part del jaciment és on millor es constata la vinculació amb l'arquitectura militar, amb espais que busquen emular el model dels *contubernia* castrametals; i molt probablement també la disposició en *hemistrigia*, a la manera dels barracons identificats, per exemple, en alguns campaments del setge de Numància, com ara el de Peña Redonda (Pamment Salvatore 1996: 149-153; Dobson 2008: 342-343).

Tot el conjunt d'estructures conegudes apunta clarament cap a una ocupació completa de l'altiplà, del qual hi ha àrees que difícilment aportaran restes arqueològiques per raó dels ja esmentats efectes dels processos postdeposicionals. No obstant això, el

que és possible entrellucar és una planificació prèvia respecte de l'organització i disposició dels espais per la superfície del tossal, relacionable amb una distribució funcional específica com ara espais destinats a l'oficialitat, llocs destinats a la tropa, així com aquells de treball o emmagatzematge.

Un post avançat de control territorial

Tal com s'ha comentat en els punts precedents, gràcies a les restes documentades a Monteró 1, aquest jaciment s'interpreta com un post avançat, un *castellum*, ocupat per un destacament militar. Però no sols han estat les restes arquitectòniques les que han determinat el plantejament d'una hipòtesi que vincula el jaciment a l'estacionament de la milícia, sinó que també existeixen altres factors que porten a considerar Monteró 1 com un punt de control del territori dins el marc d'una estratègia militar d'implantació i organització espacial més àmplia.

El primer d'ells és el seu emplaçament, amb una posició que li proporciona un òptim camp de visibilitat tant cap als Pirineus com cap a la plana de Lleida (uns 50 km lineals). El control visual abasta bona part de la Depressió Central (territoris de la Noguera meridional, la part occidental de la Segarra, l'Urgell, el Pla d'Urgell i el Segrià). Així doncs, la seva posició resulta summament estratègica respecte del control visual de bona part de l'actual Catalunya occidental.

De la mateixa manera, la seva ubicació geogràfica s'emmarca dins un territori, la Noguera, que des del punt de vista del context històric i ètnic s'ha atribuït tradicionalment al poble preromà dels ilergets (Garcés 2001). A partir de començament del segle II a. n. e., però, es constata un procés de mutació definitiu del món indígena preromà: la majoria dels assentaments i petits *oppida* ilergets s'aniran abandonant, malgrat que d'altres continuaran, com a conseqüència directa de la nova organització politicoadministrativa i de la pressió que imposa el govern romà després de la Segona Guerra Púnica. Alguns estudis puntuals a partir de les minses evidències comarcals (Garcés i Principal 1995; Pérez Almoguera 1997: 71; Garcés 2001: 134-136) han apuntat la hipòtesi del pas d'un model de poblament d'època preromana, amb domini d'assentaments aturonats (del tipus petit *oppidum*), d'accés complicat o amb certa dificultat, molt possiblement vinculats al control del territori, a un patró que fa prevaler la vinculació dels hàbitats amb les terres més planes i fèrtils, seguint una estratègia d'explotació agropecuària de l'entorn, de fàcil accés, i sense gaires preocupacions defensives (del tipus vil·la), el qual començaria a presentar-se a partir del final del segle II a. n. e. El pas d'una realitat típicament indígena a una altra de caire romà, manté buits importants pel que fa a la recerca en aquesta àrea, car manquen dades i jaciments que aportin informació sobre l'articulació territorial en funció de l'aplicació dels nous sistemes organitzatius romans o sobre l'impacte del fenomen urbà en el territori i entre la població indígena (e. g. les fundacions d'*Aeso* o *Iesso*). Però també sobre el procés de descomposició de la societat ilergeta i la seva progressiva integració en les estructures romanes, el qual ja es trobaria en

un estadi avançat cap al primer quart del segle I a. n. e., almenys entre les elits indígenes, i del qual els *equites ilerdenses* que apareixen al bronze d'Àsculum en serien un exemple prou il·lustratiu (Knapp 1978: 190-192; Pérez Almoguera 1997: 72; Garcés 2001: 136).

Un altre factor destacable és la seva datació, ja que la forquilla cronocupacional és molt curta i concreta: la cronologia arqueològica clarament se situaria entre l'últim quart del segle II i el primer de l'I a. n. e., amb un abandonament ràpid, sobtat i molt probablement violent. Un detall de certa significació en relació amb aquesta hipòtesi, és la troballa d'unes restes humanes en posició anatòmica sobre el pis del sector 8, davant dels sectors 13-14, precisament a l'edifici de la zona 2, objecte d'aquest treball. Es tracta de la part de la pelvis i les extremitats inferiors flexionades en decúbit, d'un individu jove de sexe masculí, d'entre 15-17 anys, cobert per l'enderroc de l'edifici. Tot sembla indicar que l'individu va morir, o fou mort allà mateix, i abandonat en aquest espai abans del col·lapse de l'edifici. La manca de la part superior del cos, deguda a l'acció dels processos postdeposicionals posteriors, ha impedit, d'una banda, determinar-ne les causes de la mort i, de l'altra, aprofundir en la seva identificació atès que els objectes personals, accessoris vinculats a la vestimenta o l'equipament complementari s'han perdut. Tanmateix, la hipòtesi més plausible és que l'individu fos objecte d'una mort sobtada i potser violenta, que s'adequaria prou bé a les evidències d'incendi i destrucció que presenten alguns dels espais del *castellum*.²

Des del punt de vista del context històric, l'inici caldria situar-lo amb posterioritat al punt d'inflexió que significà el final de la Guerra de Numància, en la dinàmica de reorganització politicoadministrativa del postconflicte numantí destinada a donar a l'administració provincial un nou impuls, i de la qual les tres comissions senatorials enviades a Hispània entre el 133 i el 93 a. n. e. en serien una clara prova (Ñaco del Hoyo i Principal 2012: 169-177). Quant al seu final, la nostra hipòtesi de treball el vincularia als esdeveniments de la Guerra de Sertori (81-72 a. n. e.).³

2. En aquesta mateixa zona, sobre la paret mitgera que separa el sector 13 del 14 es localitzà un enterrament en cista, que amortitzava la paret. Les restes, malgrat que arraconades en l'angle SE de la cista, encara conservaven certa connexió anatòmica, cosa que vindria a indicar un espoli o violació de la tomba relativament pròxim al moment de la deposició. Els estudis antropològics han identificat les restes com els d'una dona d'uns 40-45 anys, sense a penes signes d'haver patit estrès físic en vida. Com a hipòtesi preliminar i en base als paral·lels que ofereix el ritual funerari respecte d'altres sepultures de la zona (Solanes i Alòs 2003), la inhumació de Monteró 1 podria situar-se durant fases avançades del període visigòtic, o fins i tot en un moment posterior ja del segle VIII.

3. De fet, les evidències arqueològiques que apunten vers un final sobtat i amb signes de violència, coincidents amb la cronologia del conflicte sertorià, ens porten a considerar la possibilitat que Monteró 1 hagués estat afectat pels esdeveniments de l'any 81 a. n. e., durant l'entrada pel nord-est de la Citerior, i posterior progressió vers el sud, de les tropes senatorials de C. Anni Lusc, i la resistència de Livi Salinator i el mateix Sertori (García Morá 1991: 29-33).

La zona 2. Un espai singular

Tal com s'ha avançat en els punts precedents, el conjunt arquitectònic de la zona 2 (figura 4) presenta un seguit de particularitats que palesen la seva excepcionalitat i diferència respecte de la resta d'espais excavats al jaciment, molt més austers i simples en relació amb les tècniques constructives, models arquitectònics, equipaments i superfície. Aquesta constatació porta a plantejar-nos quin hauria estat el sentit i la funcionalitat d'un complex d'aquesta índole dins l'entramat del *castellum*.

Les evidències arquitectòniques

Les tècniques constructives en el jaciment de Monteró 1 segueixen unes línies molt similars a gairebé totes les zones excavades. Es tracta de murs bastits amb conglomerat, d'aparell escassament elaborat, sense enluir, i paviments realitzats a partir de terra trepitjada i la roca natural repicada i regularitzada. De la mateixa manera, es documenta de manera generalitzada una absència d'elements decoratius. L'excepció a aquesta constant la trobem a l'edifici documentat a la zona 2, que presenta una composició diferent de la resta d'estructures del jaciment.

La primera particularitat que trobem seria la seva estructuració. Els resultats dels treballs d'excavació han mostrat que es tracta d'un edifici conformat per una agrupació de sectors alineats E-W en bateria (sectors 1-3), que des de la muralla perimetral progressen vers l'oest; l'accés a aquesta ala s'hauria fet per una porta que comunicava el sector 1B i el pati sector 4, mentre que internament es documenta un altre pas entre els sectors 1A i 2A;⁴ d'altra banda, l'únic accés cap a l'interior de l'edifici des de l'exterior només sembla ser una porta practicada al sector 1A, encara que no s'han de descartar accessos ja perduts des dels sectors 2B o 13, poc probables, però. Un segon conjunt (sectors 13, 14 i 17), en aquest cas orientat N-S, també en bateria, formaria angle recte amb l'anterior, i estaria precedit per una llarga i contínua avantcambra (sector 8) i una àrea que funcionaria com un espai obert, pati o redistribuïdor; la relació entre els àmbits s'articulava a partir del sector 8 o avantcambra, espai al qual s'obren els accessos de les habitacions més occidentals (sectors 13 i 14). El sector 17 queda clarament separat d'aquesta estructura, amb una porta directa al sector 4, sense que sembli correspondre's en aquest cas amb un disseny

4. L'accés al sector 3, que sembla en principi tancat, s'hauria pogut realitzar a través dels sectors 1C o 1D: les estances de l'ala septentrional estan disposades de manera aterassada, esglaonadament, per tal d'adaptar-se a la topografia i salvar el desnivell existent entre el pis d'ús del sector 3 i el del 2B (gairebé 2 m). Per aquesta raó, resulta una hipòtesi prou raonable que en la paret mitgera dels sectors 1C-1D i el sector 3, avui dia pràcticament arranada, hagués existit una obertura que mitjançant una escala o uns graons hauria permès accedir, des del sector 1C-1D, a l'interior del sector 3. Espai aquest, d'altra banda, que per les seves reduïdes dimensions, posició enclotada i trobar-se ja contra la muralla, segurament fosc, hauria pogut ser usat com a magatzem; de fet, les restes documentades en el seu interior no aporten cap mena de pista sobre la seva funcionalitat.



Figura 5. Sòcol del mur (MR2041) del sector 1, presenta la típica construcció del jaciment amb doble cara i unit amb fang.

d'avantcambra-cambra. Finalment, un tercer conjunt (sectors 19-20), formaria també angle recte amb l'anterior, i progressaria vers l'est fins a adossar-se a la muralla de nou; l'accés a aquesta ala s'hauria fet a través del pati sector 4. Així doncs, l'aspecte general seria el d'un edifici format per un cos central N-S, amb dues ales E-W a cada extrem, disposades en angle recte, i progressant vers l'est per adossar-se a la muralla; aquest disseny permet considerar que l'espai central que queda entre les ales i limitat pel cos principal, podria ser un pati.

Una altra de les diferències notables seria la tècnica constructiva. Quant als murs, estarien muntats directament sobre la roca natural, elevats a partir d'un sòcol de maçoneria amb un aixecament de tàpia (figura 5). Els sòcols presenten una amplada d'uns 0,55 m, fets amb blocs de calcària grisa, de tall mitjà (0,15 × 0,32 × 0,10 m), a doble parament. En la majoria dels casos, les parets apareixen revestides amb enlluïts

5. No s'ha pogut constatar la connexió d'aquest conjunt de sectors en bateria amb la muralla de resultes de la destrucció patida pel jaciment. Tanmateix, tot sembla apuntar, com a hipòtesi més raonable, l'existència d'aquesta connexió en funció de la projecció teòrica de les mateixes estances i de l'analogia que pot establir-se amb el conjunt situat més al nord.



Figura 6. Mur (MR 2402) del sector 1, on s'observa que el sòcol també és de tàpia.

fets a base d'una preparació de morter de calç i una capa final més fina sobre la qual s'aprecien restes de policromia (colors documentats beix, gris i blau); en els enderrocs han aparegut també fragments de guix modelats i amb restes de policromia, que podrien correspondre a angles o motllures decoratives (sectors 13, 14 i 17). Per tant, estaríem parlant d'estances excepcionals.

De manera molt residual, s'han observat altres tècniques constructives per al bastiment dels murs, com ara l'alçament directe de parets amb fang (figura 6). Aquest tipus de construcció només s'ha registrat al sector 1, com a mur mitger (0,35 m d'amplada), i amb les superfícies enlluïdes amb calç.

Pel que fa als paviments, les tècniques utilitzades per a la seva elaboració són dues: la terra batuda i l'*opus signinum*. La primera, la més generalitzada en tot l'assentament, s'elaborava a partir de la regularització de la roca natural, tot repicant-la i reomplint-ne els forats i els desnivells amb terra compactada, per tal de generar una superfície llisa com a nivell d'ús (figura 7). El segon tipus es documentà només als

sectors 1 (a totes les quatre peces en què se subdivideix) i 14, per tant és excepcional en aquesta part del jaciment (figura 8).

Un altre dels aspectes destacats són les dades relatives a les cobertes. Als sectors 2A i 3, es detectaren fragments de bigues carbonitzades en els enderrocs, amb clares evidències d'haver patit l'acció del foc. Al sector 2B s'exhumà, a més, part de l'entramat de la sostrada, amb fragments de petites bigues de fusta i brancam seleccionat de diverses mesures (fragments de 84 × 8 cm fins a 16 × 6 cm) associats a restes de fang i canyís, mentre que al sector 3 es documentà una biga de dimensions considerables (2,10 × 0,10 m), que hauria estat muntada en sentit N-S. La major part d'aquestes restes corresponen a *Pinus sylvestris/nigra*, una classe d'arbre molt habitual com a element constructiu de sostres. D'altra banda, les minses restes atribuïbles a *tegulae* i *imbrices* aparegudes en dipòsits indiferenciats d'abandó, sempre molt fragmentades i disperses, semblen confirmar que les teulades bastides amb aquests materials van tenir molt poca incidència, i que podrien haver estat usades en comptades



Figura 7. Nivell de circulació compost de terra batuda i calç corresponent al sector 8.



Figura 8. Nivell de circulació d'*opus signinum* del sector 14.

i molt concretes ocasions. Quant a l'orientació dels vessants, resulta difícil de determinar atès l'estat de les restes, però la hipòtesi més raonable seria pensar en vessants lleugerament inclinats vers l'interior per tal de conduir les aigües cap al pati sector 4.

Respecte dels equipaments interns, els tipus més ben definits pel seu estat de conservació són tres. El primer són les raconeres, un exemple de les quals el trobem al sector 2B: es tracta d'una estructura feta amb blocs de pedra calcària, disposats de manera circular a l'angle NE del sector. El segon tipus correspon a les llars de foc, del qual només tenim un exemple que prové del sector 13: situada al centre de l'estança, de planta quasi quadrada (1,6 × 1,54 m), estava formada per una capa d'argila compacta i endurida per l'acció del foc, de 4 cm de gruix, que actuava de solera; la preparació és molt semblant a aquella utilitzada en l'*opus signinum*: trinxat de ceràmica, gravetes i terra. Un altre tipus d'equipament serien les banquetes. Se n'han documentat als sectors 1B, 1C i 4, totes tres adossades a murs, i elaborades a partir d'una base de pedra i alçat d'argila les dues primeres, i amb barreja de terra i calç, la tercera. Cal destacar com a excepcional aquella registrada al sector 1B, la qual va aparèixer revestida per una capa d'*opus signinum*. A l'últim, caldria també fer esment del mobiliari realitzat amb materials peribles, detectat sobretot al sector 2B: es tracta d'estructures de fusta, segurament armaris o prestatgeries, de les quals se'n conserven les empremtes carbonitzades per l'acció del foc que dibuixen formes rectangulars i angles rectes.

Així, en vista de la uniformitat i la complexitat de l'edifici de la zona 2, en què de manera prou evident s'observen una multiplicitat d'agençaments i espais funcionals diferents però complementaris al mateix temps, com ara de tipus domèstic, residencial, treball-magatzem, cal ara plantejar-se quin podria ser el model arquitectònic base. En primer lloc, tot i que resulta evident que l'adaptació a la topografia de l'indret és clara i pot haver-ne condicionat l'esquema, sembla prou clar que el disseny defuig el de les típiques cases d'ascendència romanoitàlica d'atri (Fernández Vega 2003: 72) o similars, construccions rurals de tipus vil·la republicanes o hàbitats urbans (Álvarez *et al.* 2000: 271-273), o fins i tot cases i edificis de tradició indígena (Járrega 2000: 275-278). Malgrat que no respongui ni a la mateixa modulació, ni s'ajusti quantitativament al nombre d'estances requerides, l'ordenació recorda vagament també la dels barracons de la tropa dels campaments romans (Pamment Salvatore 1996: 149-153). No obstant això, el model que sembla ajustar-se més a l'edifici de la zona 2 de Monteró 1 és el de les *row-type houses* d'àmbit rural, desenvolupat en contextos provincials septentrionals: es tracta de cases construïdes a partir d'una filada o bateria central d'estances que domina tota la casa, el disseny de les quals pot proposar moltes variants i augmentar en complexitat (Smith 1997: 46-64); aquestes cases acostumen a presentar una certa simetria quant a disseny, així com una àrea porticada transversal davant del cos principal de la casa, o fins i tot un passadís que serveix de distribuïdor, amb un pati frontaler. En aquest sentit, no deixa de resultar curiosa la semblança del nostre

edifici amb algunes d'aquestes *row-type houses* (Smith 1997: 47-53); i més concretament amb el disseny de les fases més antigues de la vil·la romana de Ditchley (Oxon, Gran Bretanya), d'època altimperial (segle I) (Radford 1936), la qual presenta un cos central format per una bateria de fins a vuit estances diferents, amb un espai porticat frontal i dues ales que progressen cap endavant a partir dels seus extrems, i que donen certa forma a un pati davanter.

Així, aquest tipus de construcció organitzada a partir del cos central i el porxo, amb les dues ales perpendiculars en els extrems, i un pati frontaler, que mostra una simetria força clara entre les dues parts de l'edifici, fa pensar en les estructures documentades en la zona 2 de Monteró 1. Si bé és cert que aquestes vil·les són d'època imperial i relativament comunes en contextos provincials rurals de la Gàl·lia i Britània, amb clars espais de treball, domèstics i residencials, en canvi, per cap motiu no serien relacionables amb l'àmbit militar. Ara bé, la forta similitud amb l'edifici de Monteró 1 ens fa plantejar la possibilitat que almenys el concepte funcional i adaptatiu d'ambdues edificacions hagi pogut ser proper, i que precisament la seva semblança tingui l'origen en aquest fet, més enllà de la llunyania del marc cronoespacial.

La cultura material

L'anàlisi de conjunt de les restes materials apunta, respecte de la ceràmica, vers una fàcies característica, grosso modo, del darrer terç del segle II a ne que abastaria fins al primer quart de l'I a ne (Asensio, Principal 2006), i que només fa que confirmar les apreciacions exposades en ocasions anteriors (Principal *et al.* 2009: 35-39).

L'estudi estadístic de les ceràmiques de l'edifici 2 ens mostra un total de 17 produccions, que estarien en sintonia amb les 16 que s'han documenten a la part oest del jaciment (Principal *et al.* 2012). De tot aquest conjunt, les ceràmiques ibèriques són el tipus més ben representat, que gairebé significa un terç del total de les produccions, seguides per les ceràmiques a mà (19 %). Per sota d'aquests grups, hi ha un tercer conjunt amb índexs de representativitat que es redueixen considerablement, on trobaríem l'àmfora ibèrica (7,8 %) i la vaixel·la fina de taula, amb la Campaniana A de transició mitjana-tardana (5 %), la ceràmica de Cales de la variant mitjana i la producció d'engalba blanca ilerdense (3,6 %). La resta de produccions no superen el 2,5 % i, per tant, estaríem parlant d'una presència gairebé testimonial, amb només dos/tres individus en tot l'edifici: aquí trobem la major part de les categories d'importació, tant de vaixel·la (ceràmica de parets fines itàliques, comuna itàlica, púnica i ebusitana) com d'àmfores (itàliques, nord-africanes i ebusitanes, amb un 2,9% en total, essent les d'origen itàlic més de la meitat) (figura 9).

Per àrees productores, el conjunt mostra un predomini de la ceràmica d'àmbit local/regional sobre la importada. Aquest primer grup estaria compost per la ceràmica comuna ibèrica (oxidada i reduïda) i la ibèrica pintada, així com les produccions d'engalba/vernís roig i blanc d'origen ilerdesc, i la ceràmica culinària, feta a mà (69,4 %). Les d'origen ultramarí

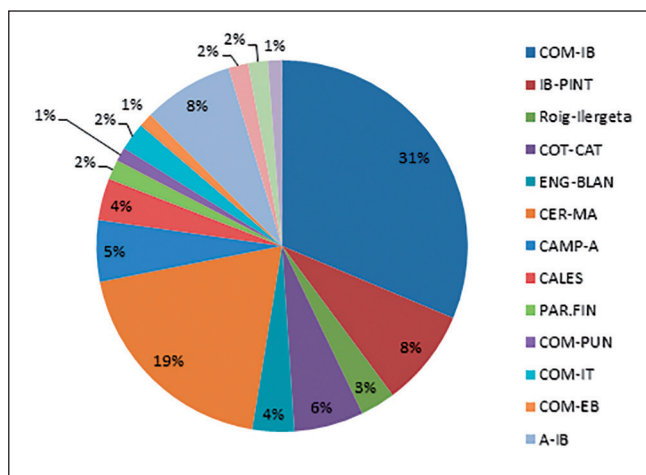


Figura 9. Distribució percentual de les produccions documentades a la zona 2.

signifiquen el 21 %, i les fabricades a la zona costanera catalana (central i nord-est) el 9,6 %.

Quant als grups funcionals, els més abundants entrarien dins la vaixel·la de taula i servei, malgrat que la representació d'aquest grup té una important variabilitat en funció dels sectors, amb uns percentatges que van del 45 %, als sectors 2A i 9, fins al 70 % al sector 3. Aquest grup està format principalment per aquells objectes destinats al consum d'aliments semi-sòlids (escudelles/bols de vernís negre i de ceràmica local i d'importació) i líquids (gobelets, copes amb nanses i gerres); de manera menys nombrosa també s'han registrat plats, però fonamentalment només de vernís negre. Els objectes destinats a l'emmagatzematge (àmfors i grans contenidors) es comptabilitzen en un 30 % i finalment els de cuina (olles i tapadores, principalment), representats per un 20 %, ambdós com a mitjana del conjunt de sectors estudiats.

Si parlem d'una manera més concreta i analitzem cadascun dels sectors d'aquest edifici individualment, es constata una distribució dels objectes molt desigual (figures 10-11), entre d'altres motius pel seu estat de conservació i pels efectes erosius. Així, els sectors ubicats a la part nord-est (sectors 3, 5 i 6) han ofert un registre material molt escàs, fins i tot poc representatiu, ja que no arriba als 15 individus. Per contra, els sectors més occidentals ens han permet definir aspectes importants. El més destacat seria la quantitat de material dels sectors 2A, 2B i 13, respecte a la resta. Aquest conjunt, connectat també arquitectònicament, presenta una acumulació d'elements d'emmagatzematge i vaixel·la sense comparació a la resta de sectors: s'han quantificat 19 individus destinats al consum al sector 2B, i 12 al sector 13 (sis escudelles, una gerra, una copa, una gerreta, una enòcoa i dos càlats), quan la mitjana és de sis individus. La mateixa situació ens trobem amb els artefactes destinats a l'emmagatzematge, amb cinc/set individus, amb un índex que cau a la resta de sectors, com per exemple a l'1 i al 17, on només es documenten dos i tres individus respectivament. El registre ens marca, doncs, la importància d'aquest conjunt de tres sectors, possiblement relacionats gràcies al nexa del foc, emplaçat al sector 13.

Pel que fa a altres tipus de material és important esmentar els objectes metàl·lics, entre els quals destacariem els de ferro, com ara una punta de dard al sector 19, diversos claus al sector 2B o un possible ganivet al sector 4, aquest últim molt malmès. Igualment cal esmentar la troballa d'un bronze d'iltirta, amb una cronologia post 104 ane (Villaronga 1994: 179, 25), al sector 8. Una comparativa amb altres zones del jaciment demostraria que aquesta que ens ocupa seria més pobre en metalls que, per exemple, la zona 8, on s'ha documentat un conjunt metàl·lic molt més ric, en què destaquen, per exemple, un plat de balança, un estilet de bronze (Principal *et al.* 2009) o un parell de làmines de plom, una d'elles epigràfica (Camañes *et al.* 2010).

Així doncs, la ceràmica ens aporta informació principalment dels sectors 2 i 13, a partir de la qual es podria plantejar que, dins de l'edifici 2, en aquests dos sectors s'hi desenvoluparien activitats relacionades, d'una banda, amb la transformació d'aliments (cuina) i el seu consum, centrades al sector 13; i, de l'altra, amb l'emmagatzematge, tant d'aliments com d'objectes, als sectors 2A i 2B. La resta de sectors possiblement van estar destinats a activitats de representació, reunió o residència, on tots els grups ceràmics redueixen la seva presència, amb la contraposició d'un augment dels elements decoratius-arquitectònics (*opus signinum* i parets enlluïdes/pintades).

Els *praetoria* republicans Problemàtica i limitacions d'uns espais de difícil determinació

Com la resta d'aspectes que fan referència al món republicà i, en aquest cas, al camp de l'arqueologia militar, la informació sempre és molt limitada o inexistente i, en general, majoritàriament basada en dades o funcionaments de l'exèrcit corresponents al període augustal, altimperial o ja tardà, més reglat i estandarditzat. S'ha de tenir present que els campaments tardorepublicans tenen l'origen en el canvi d'organització de l'exèrcit de maniples a cohorts i en la *Lex Iulia*, és a dir, al final del segle II ane; aniran evolucionant fins a la mort d'August i assoliran la forma estandarditzada definitiva al final de la dinastia juli-clàudia, visible sobretot en l'exèrcit estacionat a la Germània (Pamment Salvatore 1996: 139). En relació amb la caracterització teòrica dels espais arquitectònics dins els establiments militars, aquells que presenten una major complexitat estructural, així com evidents trets diferencials, serien les residències atribuïdes a l'oficialitat, i més específicament al comandant del post o campament, les quals s'identificarien amb el *praetorium*. Aquest espai residencial o casa és, al mateix temps, un espai des del qual s'exerceix l'autoritat, i reflecteix necessàriament l'estatus jeràrquic del seu ocupant o ocupants en relació amb la resta dels membres de la comunitat militar.

Ja des de 1887 A. von Domaszewski (1887) observà que les definicions teòriques del Ps. Higiní no coincidien amb les restes arqueològiques recuperades, no estandarditzades, d'allò que tradicionalment s'havia anat identificant com a *praetoria*. Així, en els campaments de campanya es considerava que el *praetorium*

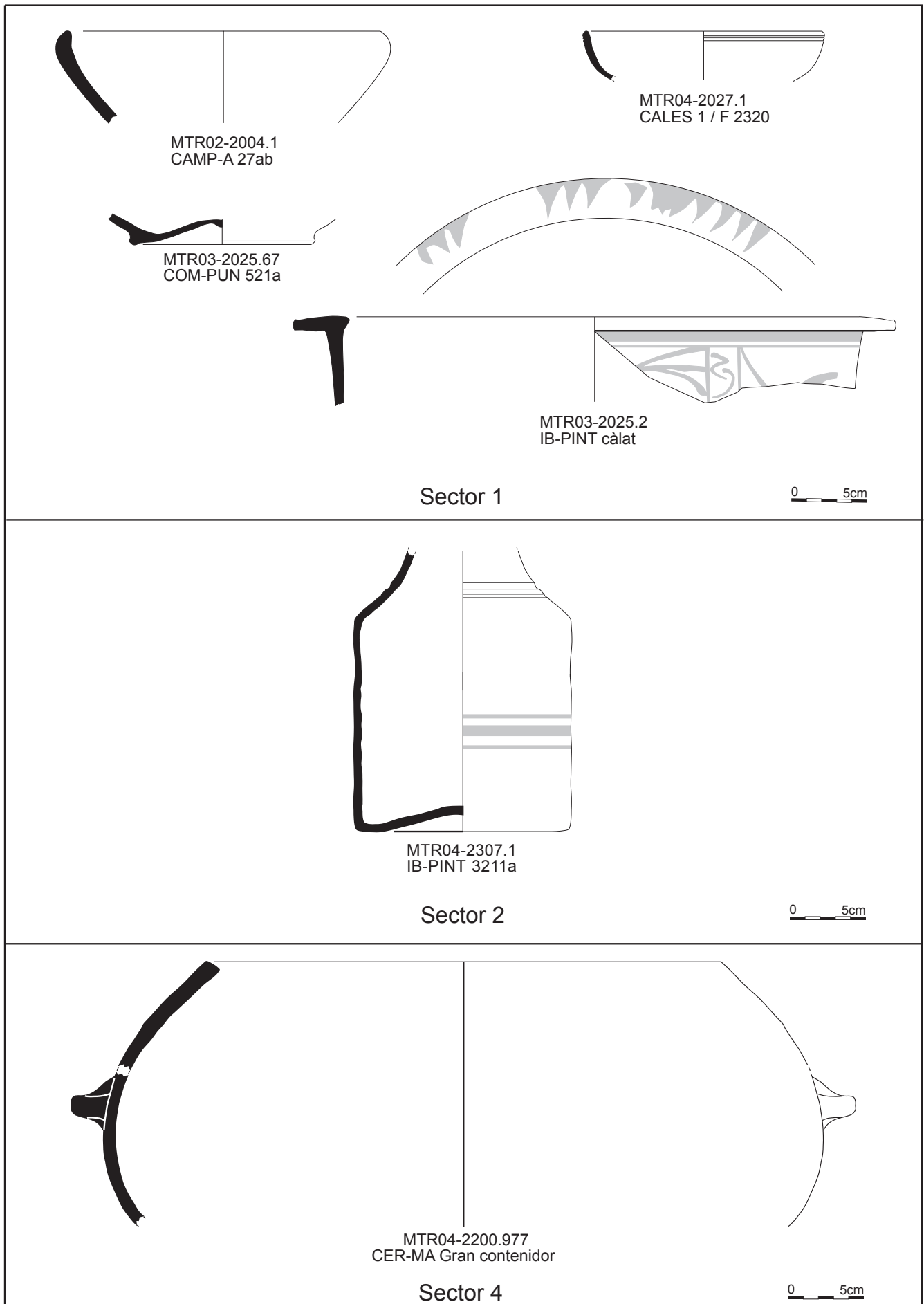


Figura 10. Selecció de material procedent dels sectors 1, 2 i 4.

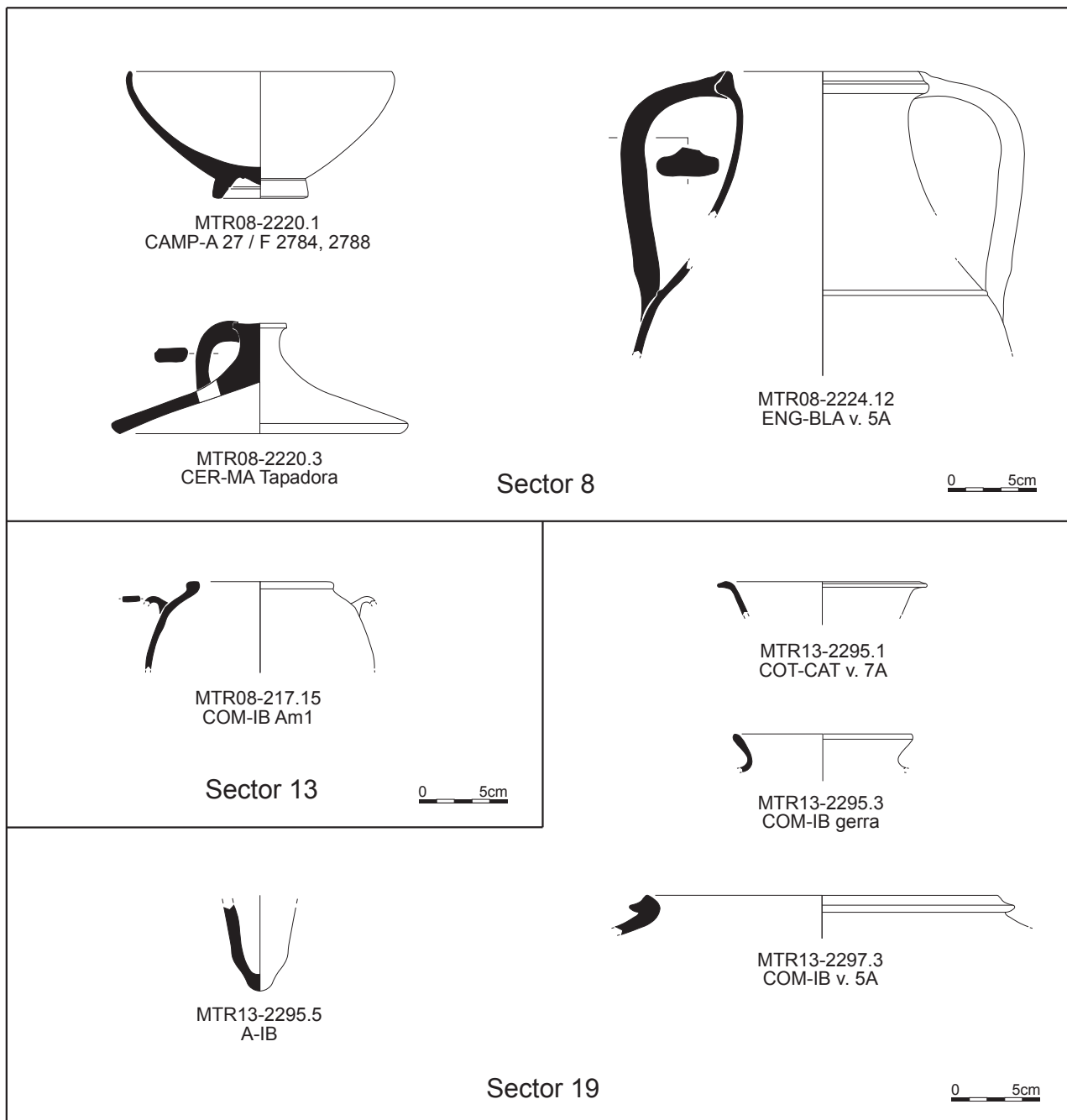


Figura 11. Selecció de material procedent dels sectors 8, 13 i 19.

responia simplement al lloc ocupat per la tenda del comandant, amb un espai davanter que funcionava com a plaça fòrum, i on es realitzaven part de les activitats administratives (Schnurbein 2000: 34-35). Aquests plantejaments han portat a una profunda reflexió sobre el que s'ha d'entendre com a quarter general, o espais administratius (pati fòrum, *armamentaria*, basílica, santuari de camp, *aerarium*, *quaestorium*...) (Fellmann 2006: 91-98), els quals eren anomenats *principia*, i diferenciats del *praetorium* o residència del comandant. Tot i aquestes hipòtesis, s'ha de tenir present que aquesta àrea ubicada al centre dels campaments era igualada al *praetorium* en els campaments de campanya o en estades temporals (Brulet 2008: 62).

Així, hem d'entendre que els *principia* dels campaments estables n'eren en aquest sentit el centre

de la vida, el lloc on es concentrava l'administració, els espais sagrats de culte i custòdia dels estendards i, per tant, el lloc on radicava la força moral de la disciplina militar (Johnson 1983: 104; Bidwell 1997: 67; Vega *et al.* 2009: 467). Resultaven sempre un punt de referència del complex del campament i tenien una estreta relació amb el *decumanus*, en moltes ocasions. En el període baiximperial, sembla que presentaven un paviment elevat que, amb freqüència, contenia una estança subterrània i uns murs més consistents que els de les estances annexes i properes (Bidwell 1997: 67; Vega *et al.* 2009: 467), sempre tenint en compte que es parla aquí d'espais amplis i complexos del període baiximperial, d'interès general, però molt llunyans cronològicament al període republicà.

En els campaments i *castella* estables, però, aquesta assimilació de termes es perd (Fellmann 2006: 89). Ja al final del segle XIX, A. von Domaszewski (1899: 144) diferencià els dos espais després de les seves campanyes d'excavació a Lambèse-*Lambaesis* (Algèria), fundat l'any 81. Segons A. Johnson (1983: 31-32), els *principia* ocuparien, en els campaments legionaris estables d'època imperial, aquell espai que en els campaments de campanya serveix per ubicar la tenda del comandant. Aquest canvi es deuria a les necessitats d'espai que tenien les tasques administratives, tot passant en aquestes ocasions la residència (*praetorium*) a la part posterior o al costat dels *principia*, en un lloc de menys preeminència.

Com s'aprecia en la citació anterior, A. Johnson (1983: 33-34) planteja una diferenciació entre campaments legionaris i auxiliars. En aquests segons, *principia* i *praetoria* no presentarien cap diferència i ocuparien el mateix espai. Tot i així, cal tenir present que alguns treballs posteriors han ajustat característiques i cronologies, com és el cas de T. F. C. Blagg (2000: 139) en el campament auxiliar de Haltern, on sembla que es veuria un origen d'aquesta diferenciació funcional dels dos espais a partir de l'inici del període juli-claudi. També en treballs més recents sobre la Gàl·lia romana, com el de R. Fellmann (2006: 99-100), es pot apreciar una creixent diferenciació dels dos termes entre campaments i *castella* durant la primera meitat del segle I.

Així doncs, grosso modo, en època republicana s'haurien de considerar, en teoria, els *principia* i els *praetoria* com un únic espai o de molt difícil diferenciació (Morillo 1991: 136), que concentraria la funció administrativa i residencial en campaments tant legionaris com auxiliars. Ara bé, es considera aquesta situació en el marc d'una gran desconexió dels campaments i *castella* estables, o almenys amb estudis sistemàtics dels que sí han estat excavats o treballats en les últimes dècades.

Les fonts històriques

Els majors exponents sobre castrametació romana són Polibi i el Ps. Higini, els quals escriuen amb tres segles de diferència. El primer defineix un campament teòric de forma quadrada (6.27.1), mentre que el Ps. Higini al seu *De Metatione Castrorum* mostra un campament de forma rectangular (Grillone 1977: figura 11). En els dos casos, la descripció del campament situa el *praetorium* com a element central, residència del comandant del campament i la seva família. Aquesta residència respondria també a la zona administrativa i de poder del campament.

Deixant a part les fonts més teòriques, Cèsar també parla dels *praetoria*. Així, en el *Bellum Civile* (1.76), Cèsar fa referència al campament de M. Petrei, durant la batalla d'*Ilerda*, en el moment en què el seu exèrcit estava mantenint negociacions amb el de Cèsar. Quan Petrei descobreix el que està passant reuneix l'exèrcit al *praetorium*, i els fa jurar que no seran traïdors a l'exèrcit ni als seus oficials. Per altra banda, en el *Bellum Africum* (30-32), es fa referència al fet que ja des del principi de l'arribada a Àfrica, Cèsar desafia Q. Cecili Metel Escipió, i per mostrar el coneixement en l'art de la guerra per part del

primer, diu que guiava la batalla no personalment des de l'estacada, sinó assegut al *praetorium* (31), a través d'exploradors i missatgers. Per tant, les dues referències de Cèsar ens parlen de llocs de poder, on es prenen decisions o s'exerceix l'autoritat.

Les evidències arqueològiques Discussió

Com dèiem al principi d'aquest punt, la recuperació o el coneixement sobre la castrametació del període romà republicà és reduïda o parcial. Si ens hem de situar en un context geogràfic i cronològic proper al cas de Monteró 1, hauríem de parlar sense cap dubte dels campaments de Numància estudiats per A. Schulten (1927) i reestudiats recentment per M. Dobson (2008). Així, tant a Castillejo, a l'anomenada àrea d (Dobson 2008: 257), com a Peña Redonda, en els edificis 1-10 (Dobson 2008: 329 i 335-341), Schulten identificà diverses estructures com a *praetoria* d'aquests campaments, basant-se en les definicions teòriques de Polibi (6.27.1). Ara bé, Dobson (2008: 409) considera que les dades disponibles a Numància no són suficients per concloure que les restes descrites per Schulten siguin realment *praetoria*, i que aquesta teoria és molt qüestionable i fragmentària.

Un altre bon exemple és el campament de Cáceres el Viejo (Càceres), amb una cronologia que podríem situar durant la primera meitat del segle I ane. Tot i que ja es coneixia d'antic, va ser novament Schulten qui en va començar les excavacions (1910, 1927-1930) (Schulten 1918, 1928, 1930, 1931, 1932); aquests treballs van ser revisats i reinterpretats per G. Ulbert (1984),⁶ i més recentment s'hi han realitzat diverses intervencions per condicionar i posar en valor el jaciment (Abásolo *et al.* 2008: 115-143). Sembla que aquest establiment respondria al *Castra Caecilia* de Plini (*Nat. Hist.* 4.117), i que ja aproximava Schulten; però segons Ulbert (1984: 202-205) no seria la fundació de Metel, sinó la perduració d'un campament de més llarg recorregut amb un abandó precipitat i incendi en el marc del conflicte sertorià, cap a l'any 80 ane. Si passem a parlar del tema que ens ocupa en aquest treball, ja Schulten identificà el que semblaria el *praetorium* en un edifici que ocupa el punt central i més alt; la construcció estava organitzada a partir d'un pati central, amb les dependències obertes a aquest espai distribuïdor. Altres construccions de l'entorn foren interpretades per l'arqueòleg alemany com a oficines o similar. Al costat, s'hi identificà el que semblava el fòrum, amb unes dimensions de 450 × 450 peus⁷ (Abásolo *et al.* 2008: 120). Amb les excavacions de 2001 es tornà a intervenir en espais excavats anteriorment, com el *praetorium* i el fòrum. Aquest primer edifici destinat al comandant presenta

6. Ulbert intentà desprendre's dels judicis de valor i les hipòtesis preconcebudes que dominaven el treball d'A. Schulten, el qual plantejava ja des d'un inici que "Cáceres el Viejo es *Castra Caecilia*. Por tanto, los hallazgos datan de la época de Sertorius. Puesto que los hallazgos datan de esa época, Cáceres el Viejo tiene que ser el campamento de *Castra Caecilia* fundado por Metelo" (Ulbert 1984: 202); qüestions que G. Ulbert supleix tornant a la font original, les restes arqueològiques.

7. Per tant, 132,5 × 132,5 m.

unes dimensions de 70 m de costat i una ubicació no central, sinó lleugerament desplaçada a l'est, bastit amb pedra del país (lloses de pissarra) (Abásolo *et al.* 2008: 129). En conclusió, Ulbert (1984: 210) considera Cáceres el Viejo com un campament romà tardorepublicà, però amb diverses reticències que relaciona amb la seva estructura rectangular perfecta, més típica d'un campament imperial, la manca de barracons per a la tropa i la riquesa d'alguns dels seus edificis. Aquestes consideracions també són tractades per Pamment Salvatore (1996: 140-143).

Passant ara ja a les restes arqueològiques de la península Ibèrica identificades com a campaments, però del període altimperial, trobem el cas d'*Aquae Querquennae* (Bande, Ourense): un campament de 2,4 ha, i característiques molt estandarditzades, en què se n'han identificat els *principia* al centre de l'enclavament i, segons els excavadors, el possible *praetorium* molt a prop (Vega *et al.* 2009: 467-477), element molt interessant en contraposició als campaments i *castella* del període republicà.

Com hem anat posant de manifest, malgrat que la diferenciació i complexitat del *praetorium* i els *principia* és més coneguda a partir d'època d'August, s'entén que no comença de cop i volta i, per tant, també es podria traslladar cronològicament al període republicà, potser d'una manera menys normalitzada. Aquests centres de poder o gestió estaven en relació amb les dimensions dels mateixos campaments o *castella*, i podien ser grans complexos formats per diverses construccions i espais, però també un únic edifici compartimentat amb un atri com a distribuïdor, de poc més de 10 m de costat, com el del petit *castellum* de Hesselbach (Hesse, Alemanya), de no més de 0,6 ha i que data de l'any 100 (Reddé 2006: 100 i 293). Aquest espai s'ha interpretat com els *principia*, mentre que la residència del comandant quedaria situada al nord-est, darrere l'espai administratiu.

Consideracions finals

Per tant, sembla que durant la baixa República romana els *principia* i el *praetorium* podrien ser entesos com a sinònims, i ser interpretats com a espais annexos o integrats, mentre que la residència del comandant i el centre administratiu del complex militar són difícils de diferenciar. Igualment, en aquests casos sempre es parla de campaments i de la seva part central, ja que són aquests espais els definits en les fonts o de més fàcil identificació arqueològica, de resultes de les seves dimensions o consistència física. Ara bé, entenem que els *castella*, cas d'estudi en aquest treball, o altres espais militars més reduïts, també disposarien de construccions assimilables als *principia* o a la residència del comandant. En aquests casos, la identificació dels espais només resulta possible mitjançant l'arqueologia, ja sigui a través de les estructures documentades, la seva ubicació i entitat, o de la cultura material recuperada en segons quins espais, per establir-ne finalment comparacions i analogies amb possibles casos similars. Les construccions conegudes són fetes amb la pedra del país però, com a Cáceres el Viejo, amb acabats més "luxosos" que els dels edificis de l'entorn. Entenem que el comandant del l'establiment militar disposaria, almenys en

aquest cas, d'unes condicions d'hàbitat molt millors que les de la seva tropa i de la resta de l'oficialitat.

Així doncs, siguin més o menys acurades les cronologies o les seves interpretacions en els màxims exponents coneguts de la castrametació estable romanorepublicana a la península Ibèrica, ens trobem amb la presència d'unes edificacions singulars al centre dels establiments. Aquestes mostren una planta majoritàriament amb atri i obertura de les estances a aquest, que podríem relacionar amb les típiques cases de planta itàlica. Per tant, sembla que en el període republicà trobem els *praetoria* acompanyats d'espais administratius secundaris, més que uns *principia* desenvolupats i un *praetorium* desplaçat del centre, com sí que passa en el cas del *castellum* de Hasselbach, del període imperial, sempre amb les limitacions interpretatives que imposen les restes arqueològiques.

Pel que fa al jaciment que ens ocupa, resulta innegable a partir de les diverses evidències que hem exposat, que l'edifici de la zona 2 de Monteró 1 és un conjunt singular i complex amb prou elements diacrítics que mostren una clara voluntat, per part dels individus que el van ocupar o hi van residir, de diferenciar-se de la resta a partir del desplegament de certes comoditats i de tenir a la seva disposició espais més grans i funcionalment diferenciats. Així, a partir de l'anàlisi arquitectònica de les restes i dels seus equipaments (figura 4), l'edifici disposaria d'espais de magatzem (sectors 2A i 3) i potser de treball, on s'hi desenvolupava alguna activitat que requeria mobiliari estructural (sector 2B); però també d'espais domèstics i de consum (sector 13), i molt possiblement també residencials, de representació o de descans/lleure (sectors 1, 14 i 17; o fins i tot el pati sector 4), ben agençats, i alguns d'ells ennoblits. Per tant, aquest edifici podria haver estat la residència d'un personatge o personatges importants, de relleu, al jaciment. Atès que ens trobem en un context d'àmbit militar, els individus que ocupen l'escala més alta de la jerarquia en una guarnició o destacament són els oficials, i d'entre aquests, el comandant de la plaça, el *praefectus*.

En conclusió, el disseny arquitectònic diferencial, la situació, l'extensió i la superfície ocupada per les restes, els equipaments i l'organització espacial de l'edifici de la zona 2, poden respondre perfectament als trets teòrics d'un *praetorium*. Per tant, podria plantejar-se com a hipòtesi que l'edifici de la zona 2 hauria estat la residència del comandant de la guarnició del *castellum* de Monteró 1, o també del seu personal o seguici.

Jordi Principal

MAC. Pg. Santa Madrona 39-41, 08038 Barcelona
jprincipal@gencat.cat

M.^a Pilar Camañes

ICAC. Pl. d'en Rovellat s/n - 43003 Tarragona
pcamanes@icac.cat

Carles Padrós

ICAC. Pl. d'en Rovellat s/n - 43003 Tarragona.
cpadros@icac.cat

Rebut: 23-01-2015
Accepat: 19-03-2015

Bibliografia

- ABÁSOLO, J. A., GONZÁLEZ, M. L., MORA, B. (2008). Recientes intervenciones en el campamento de Cáceres el Viejo. A: SANABRIA, P. J. (ed.). *Arqueología urbana en Cáceres Investigaciones e intervenciones recientes en la ciudad de Cáceres y su entorno*. Actas de las Jornadas de Arqueología del Museo de Cáceres. Junta de Extremadura. Cáceres: 115-143.
- ÁLVAREZ, R., DURÁN, M., MESTRES, I., MOLAS, D., PRINCIPAL, J. (2000). El jaciment del Camp de les Lloses (Tona, Osona), i el seu taller de metalls. *Saguntum*, PLAV Extra-3: 271-281.
- ASENSIO, D., PRINCIPAL, J. (2006). Relaciones comerciales Roma-Hispania. La Hispania Citerior en el siglo II a.C. A: BURILLO, F. (ed.). *Segeda y su contexto histórico. Entre Catón y Nobilior (195 al 153 a.C.)*. Centro de Estudios Celtibéricos de Segeda. Mara: 117-140.
- BIDWELL, P. (1997). *Roman Forts of Britain*. Londres.
- BLAGG, T. F. C. (2000). The Architecture of the Legionary Principia. A: BREWER, R. (ed.). *Roman Fortresses and their Legions*. Londres-Cardiff: 139-147.
- BROTÓNS, P., MURCIA, A. J. (2002). El *castellum* tardorrepublicano del cerro de las Fuentes de Archivel (Caravaca de la Cruz, Murcia). Estudio preliminar. A: MORILLO, A. (ed.). *Arqueología militar romana en Hispania. Anejos de Gladius*, 5: 641-644.
- BRULET, R. (2006). L'organisation territoriale de la défense des Gaules pendant l'Antiquité tardive. A: REDDÉ, M. (ed.). *Les fortifications militaires L'architecture de la Gaule romaine*. Ausonius Éditions. Bordeus: 50-66.
- CAMAÑES, P., MONCUNILL, N., PADRÓS, C., VELAZA, J., PRINCIPAL, J. (2010). Un nuevo plomo ibérico escrito de Monteró 1. *Palaeohispanica*, 10: 233-247.
- DIOSONO, F. (2005). El *Castellum* romano del Cerro del Trigo (Puebla de Don Fadrique, Granada) y el control del territorio en época republicana. *Archivo Español de Arqueología*, 78: 119-128.
- DOBSON, M. (2008). *The Army of the Roman Republic: The second century BC, Polybius and the Camps at Numantia, Spain*. Oxbow Books. Oxford.
- DOMASZEWSKI, A. VON (1887). *Hygini Gromatici liber de munitionibus castrorum cum Germanica uersione*. S. Hirzel. Leipzig.
- DOMASZEWSKI, A. VON (1899). Die Principia des römischen Lagers. *Neue Heidelberger Jahrb*, 9: 141-163.
- FELLMANN, R. (2006). Principia et praetorium. A: REDDÉ, M. (ed.). *Les fortifications militaires. L'architecture de la Gaule romaine*. Ausonius Éditions. Bordeus: 89-101.
- FERNÁNDEZ VEGA, P. A. (2003). *La Casa romana*. Akal. Madrid.
- FERRER, J., GARCÉS, I., RAMON, J., PRINCIPAL, J., RODRÍGUEZ, J. I. (2009). Els materials arqueològics i epigràfics de Monteró (Camarasa, La Noguera, Lleida). Troballes anteriors a les excavacions de l'any 2002. *Quaderns de Prehistòria i Arqueologia de Castelló*, 27: 109-154.
- GARCÉS, I. (2001). Els sons del ferro a la Noguera. La cultura ibèrica. *La Noguera antiga. Dels primers pobladors fins als visigots*. Museu de La Noguera. Balaguer: 116-137.
- GARCÉS, I., PRINCIPAL, J. (1995). Iberització i romanització al Segre mitjà. La interrelació entre Antona (Artesa de Segre) i Els Esplujals (Foradada). A: *Col·loqui Internacional d'Arqueologia de Puigcerdà (Puigcerdà 1994)*. Institut d'Estudis Ceretans. Puigcerdà: 491-497.
- GARCÍA MORÁ, F. (1991). *Un episodio de la Hispania republicana: la Guerra de Sertorio. Planteamientos iniciales*. Universidad de Granada. Granada.
- GRILLONE, A. (ed.) (1977). *Hyginus, de Matatione Castrorum*. Teubner Verlagsgesellschaft. Leipzig.
- JÁRREGA, R. (2000). El poblament rural i l'origen de les *villae* al nord-est d'Hispania durant l'època romana republicana (segles II-I aC). *Quaderns de Prehistòria i Arqueologia de Castelló*, 21: 271-302.
- JOHNSON, A. (1983). *Roman Forts of the 1st and 2nd centuries AD in Britain and German Provinces*. Londres.
- KNAPP, R. C. (1978). The origins of provincial topography in the West. *Ancient Society*, 9: 187-222.
- MORILLO CERDÁN, A. (1991). Fortificaciones campamentales de época romana en España. *Archivo Español de Arqueología*, 64: 135-190.
- ÑACO DEL HOYO, T., PRINCIPAL, J. (2012). Outpost of integration? Garrisoning, Logistics and Archaeology in North-Eastern Hispania, 133-82 BC. A: ROSELAAR, S. (ed.). *Integration and Identity in the Roman Republic*. Brill Ed. Leiden-Boston: 159-177.
- PAMMENT SALVATORE, J. (1996). *Roman republican Castrametation. A reappraisal of historical and archaeological sources*. BAR International Series 630. Oxford.
- PÉREZ ALMOGUERA, A. (1997). La romanització al territori ilerget. A: I. GARCÉS (coord.). *Indíbil i Mandoni, reis i guerrers*. Ajuntament de Lleida. Lleida: 69-73.
- PITA, R. (1956). 963. CAMARASA (Lérida). *Monteró, Noticiario Arqueológico Hispánico*, III-IV (1-3, 1954-55): 286.
- PRINCIPAL, J. (2004). Excavació assentament iberoromà de Monteró 1 (Camarasa, La Noguera). Memòria campanyes 2002-2003. Inèdit. Servei d'Arqueologia i Paleontologia. Generalitat de Catalunya. Barcelona.

- PRINCIPAL, J., CAMAÑES, M. P., GONZÁLEZ, M. A. (2007). Excavació assentament iberoromà de Monteró 1 (Camarasa, La Noguera). Memòria campanyes 2004-2006. Inèdit. Servei d'Arqueologia i Paleontologia. Generalitat de Catalunya. Barcelona.
- PRINCIPAL, J., CAMAÑES, M. P., PADRÓS, C. (2009). Excavació assentament iberoromà de Monteró 1 (Camarasa, La Noguera). Memòria campanyes 2007-2009. Inèdit. Servei d'Arqueologia i Paleontologia. Generalitat de Catalunya. Barcelona.
- PRINCIPAL, J., CAMAÑES, M. P., PADRÓS, C. (2012). Excavació de l'assentament iberoromà de Monteró 1 (Camarasa, La Noguera). Memòria campanyes 2010-2011. Inèdit. Servei d'Arqueologia i Paleontologia. Generalitat de Catalunya. Barcelona.
- PRINCIPAL, J., CAMAÑES, M. P., PADRÓS, C., GASCÓN, L. (2013). Estratègies militars de control i gestió del territori al NE de la Citerior (-125/-82): l'exemple del castellum de Monteró. Informe intervenció arqueològica 2013. Inèdit. Servei d'Arqueologia i Paleontologia. Generalitat de Catalunya. Barcelona.
- QUESADA, F. (1997). *El armamento ibérico. Estudio tipológico, geográfico, funcional, social y simbólico de las armas en la Cultura Ibérica (siglos VI-I a.C.)*. Monographies Instrumentum 3. Montagnac.
- RADFORD, C. A. R. (1936). The Roman villa at Ditchley, Oxon. *Oxonensia*, 1: 24-61.
- REDDÉ, M. (ed.) (2006). *Les fortifications militaires. L'architecture de la Gaule romaine*. Ausonius Éditions. Bordeaux.
- RIBES, J. R. (ed.) (2002). Sala d'arqueologia. Catàleg. *Quaderns de la Sala d'Arqueologia* 2. Lleida.
- SANAHÜJA, P. (1984). *Història de la ciutat de Balaguer*. Balaguer.
- SCHNURBEIN, S. VON. (2000). The organization of the fortresses in Augustan Germany. A: R. BREWER (ed.). *Roman Fortresses and their Legions*. Londres-Cardiff: 139-147.
- SCHULTEN, A. (1918). Ein römisches Lager aus dem sertorianischen Kriege. *Jahrbuch DAI*, 38: 75-106.
- SCHULTEN, A. (1927). *Numantia: Die die Ergebnisse der Ausgrabungen 1905-1912. III, Die Lager des Scipio*. Munic.
- SCHULTEN, A. (1928). Castra Caecilia. *Archäologischer Anzeiger*, 43: 1-14.
- SCHULTEN, A. (1930). Castra Caecilia. Zweiter Bericht. *Archäologischer Anzeiger*, 45: 38-58.
- SCHULTEN, A. (1931). El campamento del cónsul Metelo en Cáceres. *Investigación y Progreso*, 7: 14-15.
- SCHULTEN, A. (1932). Castra Caecilia. *Archäologischer Anzeiger*, 47: 334-348.
- SMITH, J. T. (1997). *Roman Villas: Study in Social Structure*. Routledge. Londres-Nova York.
- SOLANES, E., ALÒS, C. (2003). Interpretació de l'aixovar de la necròpolis hispanovisigoda de Palous (Camarasa, la Noguera): apunts sobre l'adobat de pells a l'antiguitat tardana. *Revista d'Arqueologia de Ponent*, 13: 345-350.
- ULBERT, G. (1984). *Cáceres el Viejo: ein spätrepublikanisches Legionslager in Spanisch-Extremadura*. Madrider Beitrage XI. Magúncia.
- VEGA, T., FERRER SIERRA, S., RODRÍGUEZ COLMENERO, A. (2009). Los principios del campamento romano de Aquae Querquennae (Portoquintela, Ourense, España). Excavaciones arqueológicas de los años 2003-2005. A: *Limes XX. XX Congreso Internacional de Estudios sobre la frontera romana. 2006. Gladius Anejos 13*. Consejo Superior de Investigaciones Científicas. Madrid: 465-480.
- VILLARONGA, L. (1994). *Corpus Nummum Hispaniae ante Augusti Aetatem*. J. A. Herrero D. L. Madrid.