

Roda de Ter, 17 i 18 d'octubre de 2014



JORNADES D'ARQUEOLOGIA DE LA CATALUNYA CENTRAL



JORNADES
D'ARQUEOLOGIA
DE LA
CATALUNYA
CENTRAL

III JORNADES D'ARQUEOLOGIA DE LA CATALUNYA CENTRAL

Roda de Ter – Museu Arqueològic de L'Esquerda
17 i 18 d'octubre de 2014

COMISSIÓ ORGANITZADORA

M. Àngels Blasco
Directora de Cultura
Serveis Territorials de Cultura a la Catalunya Central

Antoni Caballé
Arqueòleg Territorial
Serveis Territorials de Cultura a la Catalunya Central

Jaume Colomer
Gestió Econòmica
Serveis Territorials de Cultura a la Catalunya Central

Fina Damian
Tècnica d'Acció Cultural
Serveis Territorials de Cultura a la Catalunya Central

Pol Junyent
Col·laborador
Serveis Territorials de Cultura a la Catalunya Central

Miquel Molist
Universitat Autònoma de Barcelona

Maria Ocaña
Directora del Museu Arqueològic de L'Esquerda

Imma Ollich
Universitat de Barcelona

Ot Ordeig
Col·laborador
Serveis Territorials de Cultura a la Catalunya Central

M. Àngels Pujol
Col·laboradora

Montserrat de Rocafiguera
Centre d'Investigacions Arqueològiques d'Osona

ASSESSORAMENT LINGÜÍSTIC
Ariana Ruglio

ACTES

Jornades d'Arqueologia de la Catalunya Central (3es : 2014 : Roda de Ter, Catalunya)

III Jornades d'Arqueologia de la Catalunya Central : actes : Roda de Ter, Museu Arqueològic de l'Esquerda, 17 i 18 d'octubre de 2014

Bibliografia

ISBN 9788439392453

I. Blasco, M. Àngels, ed. II. Catalunya. Departament de Cultura III. Museu Arqueològic de l'Esquerda

IV. Títol V. Títol: Terceres Jornades d'Arqueologia de la Catalunya Central

1. Excavacions arqueològiques - Catalunya Central - Congressos 2. Catalunya Central - Arqueologia - Congressos

903/904(460.23-191.2)(063)



El document *Actes III Jornades d'arqueologia de la Catalunya central*, editades pel Departament de Cultura de la Generalitat de Catalunya, està subjecte a una llicència de Reconeixement 4.0 Internacional de Creative Commons. Se'n permet la còpia, la distribució i la comunicació pública sense ús comercial, sempre que se'n citi la font.

© Generalitat de Catalunya
Departament de Cultura

1a edició: gener 2015
ISBN: 978-84-393-9245-3
Dipòsit legal: B 6047-2015

Disseny: Marta Carreras
Maquetació: Entitat Autònoma del Diari Oficial i de Publicacions

BIBLIOGRAFIA

Ariño, Enrique; Gurt, Josep Maria; Palet, Josep Maria. *El pasado presente. Arqueología de los paisajes en la Hispania romana*. Barcelona-Salamanca. 2004.

Balboa, Alejandra. «Projecte de Conservació preventiva i restauració d'un *gladius hispaniensis* de ferro del Camp de les Lloses i objectes associats a la peça». 2014. (inèdit).

Camañes, Pilar; Duran, Montserrat; Mestres, Imma; Padrós, Carles; Principal, Jordi; Pujol, Àngels; Sala, Roger. «Projecte de Recerca Arqueològica. El NE de la Citerior d'Escipió Emilià a Cèsar: la Militarització del Paisatge com a Model de gestió Territorial (NECEEC)». 2014. (inèdit).

Colominas, Lúdia; Saña, Maria; Novella, Violeta. Anàlisi Arqueozoològica de les restes d'*Equus caballus* recuperades a la UE.2525 del jaciment del Camp de les Lloses (Tona, Osona). 2013. (inèdit).

Duran, Montserrat; López, Fernando; Mestres, Imma; Principal, Jordi; Naco, Antoni. «Evidencias numismáticas en un espacio logístico tardorrepblicano: El Camp de les Lloses (Tona, Barcelona, Catalunya)». *I Workshop Internazionale di Numismatica. Numismatica e Archeologia. Monete, stratigrafie, dati a confronto*, Roma. 2011 (en premsa).

Duran, Montserrat; Mestres, Imma; Molas, M^a. Dolors. «Maternidad e inhumaciones perinatales en el *vicus* romanorrepblicano de el Camp de les Lloses (Tona, Barcelona): lecturas y significados». *The 2012 sixth International Conference of the Society for the Study of Childhood in the past*, Universidad de Granada, Granada. 2012. (en premsa).

Duran, Montserrat; Mestres, Imma; Principal, Jordi. «Noves intervencions al jaciment romanorepúblicà del Camp de les Lloses. Tona. Osona. 2011-2012». A: Actes de les II Jornades d'Arqueologia de la Catalunya Central. Museu Episcopal de Vic 13, 14 i 15 de desembre de 2012.

Duran, Montserrat; Mestres, Imma; Principal, Jordi. *El Parc Arqueològic del Camp de les Lloses el 2013*. Tona. Llibre de Tona. 2013.

Fabre, Georges; Mayer, Marc; Rodà, Isabel. *Inscriptions romaines de Catalogne. I. Barcelone (sauf Barcino)*. París. 1984.

Malgosa, Assumpció. *Anàlisi paleogenètica de sis enterraments de nounats del Camp de les Lloses, Tona*. GROF. Grup de Recerca en Osteobiografia. Universitat Autònoma de Barcelona. 2014. (inèdit).

Ñaco, Toni; Principal, Jordi. «Outposts of integration? Garrisoning, logistics and archaeology in north-eastern Hispania, 133-82 BC». A: S.T. Roselaar, *Processes of Integration and Identity Formation in the roman Republic*, Leiden-Boston. 2012, 159-177.

Saediou, Nima. *Essai d'analyse de retes organiques trovés lors de feuilles à Barcelone (Espagne) à proximité d'une lame d'épée. Xylotree. Traitement Etude Expertise Bois Indentification des Essences*. Saintes. 2014 (inèdit).

Saña, Maria; Valenzuela, Alejandro. Anàlisi arqueozoològica de les restes de fauna recuperades al jaciment del Camp de les Lloses (Tona, Osona). Laboratori d'Arqueozoològia. Universitat Autònoma de Barcelona. Generalitat de Catalunya, Barcelona. 2013. (inèdit).

PUIG CIUTAT (ORISTÀ, OSONA). RESULTATS DE LA CAMPANYA 2013

PUJOL, Àngels^{1,2}; PADRÓS, Carles^{1,3}; SALA, Roger^{1,4}

INTRODUCCIÓ

El present article recull els resultats preliminars de la campanya que s'ha dut a terme al jaciment de Puig Ciutat durant el mes de juliol de 2013⁵.

Les actuacions deriven del projecte: *Exploració i excavació del jaciment arqueològic de Puig Ciutat i el seu entorn (Oristà, Osona)* (Padrós *et al.*, 2012), que desenvolupa el projecte de recerca: *Exploració i avaluació del poblament protohistòric a l'àrea del Lluçanès* (Sala *et al.*, 2010), avalat pel Museu d'Arqueologia de Catalunya. Les intervencions han estat promogudes per l'Ajuntament d'Oristà i el Consorci del Lluçanès; i autoritzades per la Direcció General de Patrimoni Cultural.

SITUACIÓ GEOGRÀFICA

El jaciment arqueològic de Puig Ciutat es troba en un promontori situat al centre del terme municipal d'Oristà (Osona). El turó on s'ubica l'assentament, de 5 Ha de superfície i una altitud de 531 m, és voltat per la Riera Gavarrera, que configura un meandre tot unint-se al sud amb el Torrent d'Olost (Figura 1)

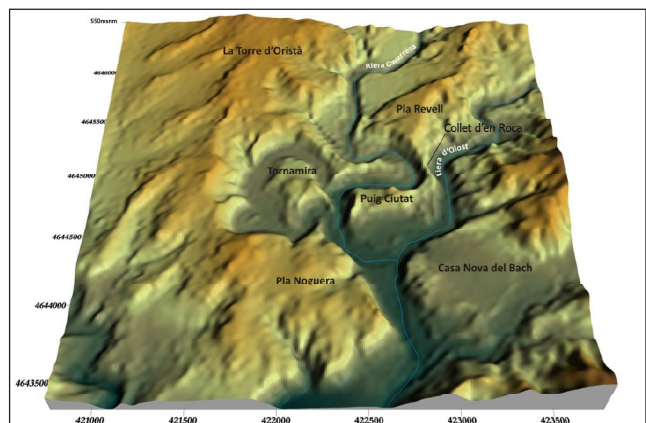


Fig. 1. Ubicació del jaciment de Puig Ciutat.

ANTECEDENTS ARQUEOLÒGICS

El jaciment de Puig Ciutat és conegut des dels anys 80 del segle XX, quan l'extracció de grava al cim del turó va posar al descobert diverses restes arqueològiques.

L'any 2005 es va realitzar la primera intervenció científica, consistent en una prospecció geofísica en el camp més gran del cim del turó (zona 1). Aquesta actuació va posar de manifest tant la complexitat urbanística de l'àrea, amb diversos carrers perpendiculars, com la presència d'un edifici singular (edifici 1) a la part central de la zona explorada.

1. GIRA: Grup Independent de Recerca en Arqueologia.

2. GRAMP-UB: Grup de Recerca en Arqueologia Medieval i Postmedieval

3. ICAC: Institut Català d'Arqueologia Clàssica.

4. SOT Prospecció Arqueològica.

5. No es recullen aquí els resultats de la campanya de 2012, atès que es van oferir en les II Jornades d'Arqueologia de la Catalunya Central i es poden consultar a les actes corresponents (Pujo *et al.*, 2014).

L'any 2010 es van fer les primeres intervencions de prospecció geofísica i l'excavació arqueològica sistemàtica. Va ser en aquest any quan es va iniciar el projecte actual.

Els treballs efectuats en els tres primers anys van permetre comprovar que l'assentament presenta una entitat rellevant (5 Ha) (Garcia *et al.*, 2010), amb un mínim de tres fases d'ocupació: la fase més antiga (fase I) ha estat identificada en un sol punt (sondeig 15) i aporta materials ceràmics del Primer Ferro i l'Ibèric Antic; la fase intermèdia (fase II), de la qual només s'ha identificat un àmbit molt arrasat (sector 9) presenta una cronologia incerta, atès que no s'ha recuperat cap element que permeti datar-la; i finalment, l'última fase d'ocupació (fase III), a la qual cal adscriure la majoria dels àmbits identificats fins al moment, se situa cronològicament dins la primera meitat del s. I aC (Pujol *et al.*, 2014). Una característica important d'aquesta fase és la seva destrucció violenta.

L'exploració de l'entorn va permetre comprovar també la presència d'elements de caràcter militar (tatxes i projectils de fona) al voltant del jaciment. Aquest material és associable a la última fase de l'assentament, reforçant la hipòtesi d'una destrucció final de caràcter bèl·lic (Padrós, *et al.*, en premsa).

OBJECTIUS I TREBALLS REALITZATS

Els treballs d'excavació arqueològica durant la campanya de 2013 s'han centrat en la zona 2 (Figura 2). A l'extrem nord-est s'ha intervingut en el conjunt situat a redós de la muralla (sector 8 i 10), amb l'objectiu de conèixer millor el funcionament del sistema defensiu en aquest indret. D'altra banda, s'ha aprofundit en les estructures situades a la part central de la zona (sector 4 i carrer 3), per tal de comprovar la presència d'un possible carrer nord-sud en aquell punt, un aspecte que resulta clau per a conèixer l'organització urbanística d'aquesta part de l'assentament.

Tal com es recull en el projecte d'intervenció arqueològica (Padrós, 2012b), durant l'any 2013 es volia continuar amb la

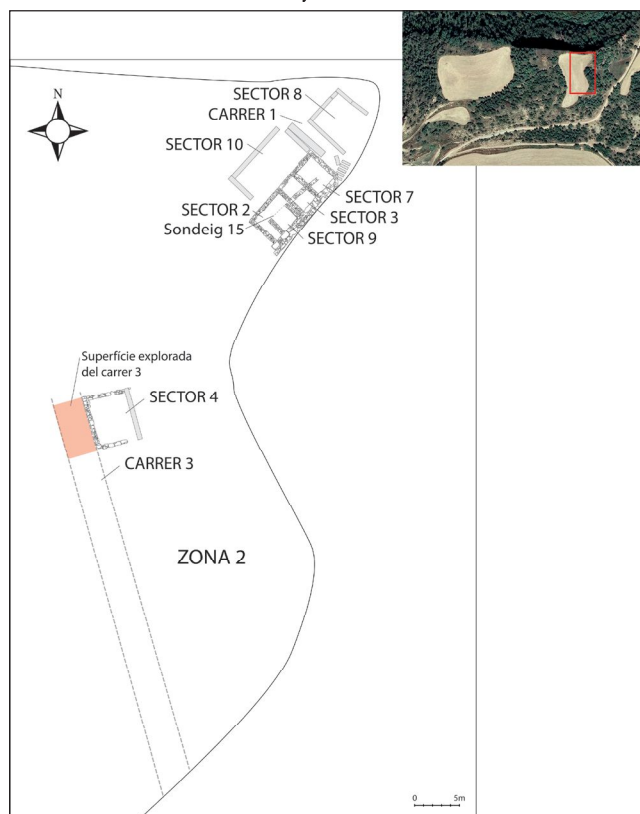


Fig. 2. Àmbits identificats fins a l'actualitat a la zona 2.

recerca a l'entorn de l'assentament. Concretament, es pretenia prospectar la zona de la Casanova del Bach, on diversos indicis apunten a que s'hi podria trobar un dels campaments que l'exèrcit atacant hauria utilitzat per posar fi a la vida de Puig Ciutat.

Malauradament, per raons de permisos amb la propietat, aquests treballs a l'exterior no s'han pogut realitzar. Davant d'aquest fet, s'està a l'espera de poder fer aquesta activitat en altres indrets propers al jaciment amb el mateix valor estratègic, com són Pla Noguera i Pla Revell (Figura 1).

De la mateixa manera que en les campanyes anteriors, s'ha continuat treballant en la innovació tècnica i metodològica. En aquest camp s'ha avançat en la definició de protocols de registre de dades destinats a facilitar els treballs d'implementació d'un sistema SIG general del jaciment, que faciliti la gestió de la informació. Els avanços en aquest camp han estat presentats al congrés *Computer Applications and Quantitative Methods in Archaeology*, celebrat a París el mes d'abril de 2014 (Tamba, *et al.*, en premsa), a les actes del qual ens remetem.

RESULTATS DE LA INTERVENCIÓ ARQUEOLÒGICA

Els treballs efectuats durant la campanya de 2013 han permès conèixer millor l'ocupació a la zona 2, identificant elements pertanyents a les dues últimes fases de l'assentament:

a) Fase intermèdia (fase II)

L'únic element dels excavats que podria correspondre a aquesta fase, a dia d'avui encara poc clara, és una possible cisterna situada a ponent del sector 4, just a sota de l'espai identificat com a carrer 3, en ús, aquest últim, durant la fase III.

L'estructura encara no ha estat excavada en tota la seva superfície ni volum, amb la qual cosa es fa difícil poder proposar una cronologia concreta d'ús i amortització, si bé les relacions estratigràfiques la situen a la fase intermèdia. Pel que fa al seu funcionament, a la llum dels coneixements actuals es plantegen dues hipòtesis: d'una banda, que la possible cisterna es reblís en el moment de construir la via per tal d'aconseguir una superfície planera; i de l'altra, que es mantingués en ús a partir d'algun tipus de coberta. Caldrà esperar, però, a l'excavació en extensió de l'estructura per precisar aquests aspectes.

b) Fase romana-republicana (mitjans s. I aC) (fase III)

Un dels espais exhaurits durant la campanya de 2013 corresponent a aquesta fase ha estat el sector 4. Aquest sector se situa al centre de la zona 2, arran del costat est del carrer 3, al qual no té accés directe, ja que la porta de l'àmbit se situa a l'extrem sud-



Fig. 3. Aspecte del nivell de circulació del sector 4 des del nord.

est. Aquesta distribució fa considerar que es tracta d'una estança corresponent a un edifici d'estructura complexa.

L'èxhauriment dels nivells d'enderroc a l'interior de l'àmbit ha permès localitzar diversos forats de pal en el paviment de l'estança, que podrien ser el suport d'algun tipus d'estructura relacionada amb una llar de foc central.

El material recuperat en aquesta campanya (una serra, un ganivet, vaixel·la de vernís negre calè, fragments d'àmfora, etc.), juntament amb el material recuperat en les campanyes anteriors (Pujol *et al.*, 2014), no permet establir una funció clara per aquest espai. Possiblement caldrà esperar a l'excavació dels àmbits adjacents per aportar una interpretació amb garanties.

D'acord amb la interpretació preliminar, el carrer 3 correspon a un espai públic que seguint una orientació N-S comunicaria un dels accessos a l'assentament (a l'extrem del camí d'accés est) amb l'interior del jaciment, tot estructurant diverses construccions al seu entorn. La intervenció de 2013 ha permès confirmar la seva existència i recuperar alguns materials (àmfora, monedes, etc.) en els nivells d'enderroc que el cobria parcialment, possiblement provinents del sector 4, tot confirmant l'ús de la via en la fase III del jaciment. D'altra banda, l'aflorament del substrat rocós just a ponent del carrer confirma l'aterrament de la zona, tal com ja apuntaven les primeres prospeccions geofísiques efectuades a l'indret.



Fig. 4. El carrer 3 en procés d'excavació.

El sector 8 correspon a un espai de grans dimensions ubicat a l'extrem nord-est de la zona 2, arran de la muralla (Figura 5). La intervenció en aquesta estança ha permès comprovar que presenta un estat de conservació molt precari en el seu extrem est, on la muralla (UE 11000) es troba pràcticament desapareguda. L'excavació dels nivells d'enderroc i ús de l'habitació ha permès localitzar una gran quantitat de fauna, majoritàriament en connexió anatòmica i que, a falta de concloure els estudis pertinents, es tractaria de bòvids i suïds. No ha estat possible conèixer la funcionalitat de l'àmbit ni determinar si forma part d'un edifici de més entitat, si bé cal destacar que presentava molt poc material ceràmic en comparació als sectors circumdants (Figura 5).

L'excavació a l'espai situat a l'oest dels sectors 2, 3 i 7 va permetre delimitar un nou sector (sector 10) (Figura 7). Aquest àmbit donava accés als sectors 3 i 7, i presentava una porta en el seu costat sud, al costat de l'accés al sector 2, un espai encara

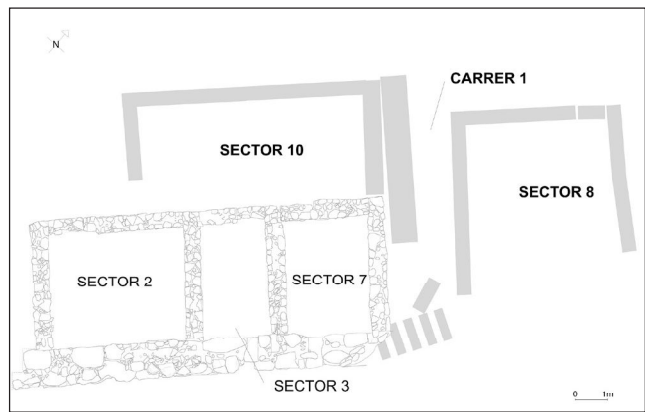


Fig. 5. Ubicació dels sectors 8 i 10 en relació al conjunt d'estructures ubicades a redós de la muralla



Fig. 6. El sector 8 amb la concentració de fauna en connexió anatòmica.
Figura 7: Aspecte del sector 10 des del nord en finalitzar la intervenció.



per explorar. Així doncs, s'ha pogut comprovar la presència d'un edifici complex en aquest indret. Els murs nord i oest de l'àmbit es trobaven pràcticament destruïts, possiblement per actuacions posteriors. Arran del mur de ponent s'ha localitzat una llar de foc, que ha estat excavada només de manera parcial.

Aquest nou sector ha presentat un nivell de destrucció molt similar al dels espais adossats a la muralla, amb abundància d'ar-

mament llancívol: projectils de fona i puntes de catapulta. S'ha localitzat també un ampli i variat ventall de materials ceràmics de produccions diverses: un *dolium*, dues àmfores, diverses peces de vernís negre calè i ceràmiques de producció local, entre d'altres. A diferència dels àmbits circumdants, en aquest espai s'han recuperat fins a 7 monedes de tradició ibèrica de les seques *Iltirkesken*, *Ilturo*, *Kese*, *Bolskan* i una unitat de seca indeterminada.

Els materials localitzats en la campanya de 2013 corresponents a la fase III concorden clarament amb els localitzats en les intervencions anteriors (Padrós, Pujol i Sala, en premsa). Així doncs, es reforçaria la tesi d'una última fase d'ocupació de Puig Ciutat en el període comprès entre els anys 65 i 35-25 aC.

El creuament de la cronologia, i els clars indicis de destrucció recollits en el jaciment amb els fets històrics, situen el moment final de Puig Ciutat en el transcurs de la guerra civil entre Juli Cèsar i els partidaris de Gneu Pompeu. Possiblement caldria situar-lo en els primers moments del conflicte (49 aC), quan Fabi és enviat per Cèsar des de Narbona a creuar els Pirineus i obrir els passos controlats per les guarnicions dels pompeians Afrani i Petreius, atrinxerats a Ilerda (Cèsar BC 1, 37, 1-3).

PERSPECTIVES DE FUTUR

Com ja s'ha comentat, la campanya de 2013 s'ha emmarcat dins el segon bienni d'un projecte de sis anys. El canvi de legislació en el camp dels projectes arqueològics ha avortat els anteriors projectes, implicant realitzar una campanya d'excavació i prospecció durant l'estiu de 2014, tal com s'havia fet anualment des de l'inici del projecte. Així doncs, en aquest moment s'està esperant que el nou projecte, sota el qual desenvolupar la recerca al jaciment, permeti continuar treballant amb les millors condicions possibles.

La recent aprovació del projecte *Excavació i consolidació del jaciment de Puig Ciutat*, finançat per l'empresa Cedinsa dins el programa de l'1% Cultural derivat de les obres de l'Eix Transversal, permetrà dur a terme una campanya d'excavació a finals de 2014. Aquesta intervenció es centrarà a recuperar la muralla i l'accés est a l'assentament, situat en el punt de contacte entre el camí est i el carrer 3.

D'altra banda, el desenvolupament del projecte *Puig Ciutat, capital romana del Lluçanès* (FEDER-GRI/1184/2012) finançat per la Unió Europea, permetrà posar en valor al jaciment, amb la museïtzació de part de les estructures excavades. Alhora, s'espera que esdevingui un element de cohesió social entre els dos principals nuclis de població del municipi d'Oristà: Oristà i La Torre d'Oristà.

BIBLIOGRAFIA

Garcia, Ekhhine; Padrós, Carles; Pujol, Àngels; Sala, Roger; Tamba, Robert. «Resultats preliminars de la primera campanya d'excavació al jaciment de Puig Ciutat (Oristà, Osona)». *Ausa*, vol. XXIV – 166 (2010).

Padrós, Carles; Pujol, Àngels; Ble, Eduard. «El final de la república romana en el Noreste peninsular. Un "paisaje de conflicto" en Puig Ciutat (Oristà, Barcelona)». *Actas del Congreso de Jóvenes en Investigación Arqueológica. Barcelona, 7-11 de maig de 2013* (en premsa).

Padrós, Carles; Pujol, Àngels; Sala, Roger (2012). *Projecte d'exploració del jaciment arqueològic de Puig Ciutat i el seu entorn* (Oristà, Osona). *Bienni 2012-2013*. Arxiu del Servei d'Arqueologia i Paleontologia de la Generalitat de Catalunya [inèdit].

Padrós, Carles; Pujol, Àngels; Sala, Roger. «El jaciment tardorepublicà de Puig Ciutat (Oristà, Osona): nous mètodes aplicats a l'arqueologia de recerca». *Tribuna d'Arqueologia 2012-2013* (en premsa).

Pujol, Àngels; Padrós, Carles; Sala, Roger. «El jaciment de Puig Ciutat (Oristà, Osona) i el seu entorn. Resultats de les campanyes de prospecció i excavació 2010-2012». *II Jornades d'Arqueologia de la Catalunya Central* (2014).

Sala, Roger; Padrós, Carles; Pujol, Àngels (2010). *Projecte d'exploració i avaluació del jaciment arqueològic de Puig Ciutat*. Arxiu del Servei d'Arqueologia i Paleontologia de la Generalitat de Catalunya [inèdit].

Tamba, Robert; Garcia, Ekhhine; Pujol, Àngels; Padrós, Carles; Sala, Roger. «Example of strategy for an optimized digital mapping of an excavation. Implementation in the site of Puig Ciutat, Oristà, Barcelona» *Computer Applications and Quantitative Methods in Archaeology. Université Paris 1. Panthéon-Sorbonne. París, 22-25 d'abril de 2014* (en premsa).