

# Las relaciones entre la Silla del Papa y *Baelo Claudia* en los siglos II-I a. C.

*The relations between Silla del Papa and Baelo Claudia in the II-I centuries BC.  
A reading of the amphora record*

Daniel Mateo Corredor  
Universidad de Alicante

**Resumen:** Los intentos de localización del asentamiento prerromano que desembocaría en época altoimperial en la ciudad de *Baelo Claudia* han sido constantes desde inicios del siglo pasado. Los últimos trabajos en la Silla del Papa han permitido confirmar la existencia de un *oppidum* que se abandona de manera simultánea a la aparición de la fundación de *Baelo Claudia* en la ensenada de Bolonia, donde desde mediados del siglo II a. C. se había establecido un pequeño núcleo dedicado a la explotación del salazón. Realizamos una primera aproximación a sus relaciones durante el periodo que ambos enclaves coexistieron.

**Palabras Clave:** Estrecho de Gibraltar - Tarifa - Bailo - romano-republicano - comercio.

**Abstract:** Attempts to locate the pre-Roman settlement that would develop into the city of *Baelo Claudia* during the Early Empire have been constant since the beginning of the past century. The latest works in La Silla del Papa have allowed the confirmation of the existence of an *oppidum* that would be abandoned at the same time that the city of *Baelo Claudia* was founded in the inlet of Bolonia, where a small settlement dedicated to the exploitation of salting fish had been located since the middle of the 2nd century BC. We make a first approach to their relationships during the period that both sites coexisted.

**Key words:** Strait of Gibraltar - Tarifa - Bailo - Roman-republican - trade - amphorae.

Los excepcionales restos arqueológicos que hoy en día podemos observar en el Conjunto Arqueológico de *Baelo Claudia*, situado en la ensenada de Bolonia (Tarifa, Cádiz), se remontan en su mayoría a la ocupación altoimperial de esta ciudad hispanorromana, datándose su primer desarrollo urbanístico en época augustea. No obstante, desde un primer momento se planteó la existencia de una *Bailo* prerromana, tanto por la existencia de monedas de bronce con la leyenda bilingüe (*Bailo* en latín y *b'w'bln* en escritura neopúnica) como por el topónimo de la ciudad que derivaría de *Ba'al*, la gran divinidad púnica.<sup>1</sup>

A pesar de los intentos realizados en las excavaciones efectuadas a comienzos del siglo XX, no se documentó una

fase preaugustea en *Baelo Claudia* hasta la campaña de 1966, cuando se registró la presencia de una factoría de salazones.<sup>2</sup> Desde entonces, se han hallado niveles republicanos en otras intervenciones –como los detectados debajo del *decumanus maximus* y del *macellum*–,<sup>3</sup> así como en las intervenciones realizadas en la pasada década en la zona meridional de *Baelo Claudia*,<sup>4</sup> que han permitido adelantar el origen de la ocupación hasta mediados del siglo II a. C. y confirmar su dedicación a la explotación del salazón desde el inicio de la ocupación republicana.<sup>5</sup>

Paralelamente, en los últimos años un equipo conjunto hispano-francés ha iniciado un proyecto de investigación sobre la Silla del Papa que está aportando interesantes

1.- SOLÁ SOLÉ, J.M.: *El alfabeto monetario de las cecas "libio-fenicias"*, Barcelona, 1980.

2.- PARIS, P.; BONSOR, G.: "Exploration archéologique de Bolonia", *Bulletin Hispanique* XX (1918) 77-127; PARIS, P. y otros autores: *Fouilles de Belo. (Bolonia, Province de Cadix) (1917-1923), Tome I. La Ville et ses dépendances*, Bordeaux, 1923, Tome II. *La Nécropole*, 1926.

3.- DOMERGUE, C.: *Belo-I. La stratigraphie*, Publicaciones de la Casa de Velazquez, 1, Paris, 1973.

4.- ARÉVALO GONZÁLEZ, A.; BERNAL CASASOLA, D.: *Las Cetariae de Baelo Claudia: avance de las investigaciones arqueológicas en el barrio meridional (2000-2004)*, Junta de Andalucía, Consejería de Cultura, 2007.

5.- También se comprobó que durante el periodo republicano estuvo activa una pequeña factoría de salazones emplazada en la cercana Punta Camarinal-El Anclón, a un kilómetro de distancia de *Baelo Claudia*. Este yacimiento fue descubierto por Ponsich: PONSICH, M.: *Aceite de oliva y salazones de pescado. Factores geo-económicos de Bética y Tingitania*, Madrid, 1988, p. 199.

novedades, constatándose la presencia de elementos bástulos y púnicos, así como la probable identificación de este enclave con la *Bailo* primigenia,<sup>6</sup> que ya había sido apuntada con anterioridad.<sup>7</sup> Este *oppidum* prerromano está situado en la cima de la Sierra de la Plata –a 4 km. al norte de la ensenada de Bolonia–, desde donde ejerce un magnífico control visual sobre el territorio circundante.

Nuestro trabajo parte de la premisa de que la antigua *Bailo* se encontraba situada en la Silla del Papa y que en torno a época augustea se produciría un traslado de su población a la ensenada de Bolonia. Aceptado este planteamiento, la pregunta que nos hacemos es qué tipo de relación se habría establecido entre el *oppidum* de la Silla del Papa y el enclave republicano situado donde con posterioridad se desarrollará el municipio de *Baelo Claudia*. Realizaremos una primera aproximación a esta cuestión, a partir de un ejercicio de análisis comparativo entre las características de ambos asentamientos durante los siglos II-I a. C., centrándonos especialmente en la mayor o menor presencia de elementos culturales itálicos.

En el núcleo republicano de la ensenada de Bolonia la influencia itálica es muy perceptible. Así, las ánforas en las que durante gran parte del siglo I a. C. se envasarían los productos locales (en especial Dressel 1C y afines a la Dressel 21-22) presentan morfología itálica, en un momento en el que en las *cetariae* de la bahía de Cádiz todavía elaboran ánforas ibero-púnicas. La producción de las ánforas Dressel 1C y afines a la Dressel 21-22 se conoce en El Rinconcillo (Algeciras), cuyos hornos y repertorio cerámico denotan un claro componente itálico.<sup>8</sup> Asimismo, la epigrafía documentada en las ánforas de *Baelo Claudia*– coincidente en parte con la de El Rinconcillo–, nos muestra sellos en latín y algunas de las marcas (ilustración 2) hacen referencia a personajes de ese origen como *Caius Avienus* y *Marcus Lucretius*.<sup>9</sup>

Otros elementos del repertorio material que permiten observar una mayor presencia del componente itálico en el asentamiento republicano de la ensenada de Bolonia son las

características arquitectónicas de la factoría de salazones republicana y las notables cantidades de barniz negro.<sup>10</sup> En la misma línea incide la numismática, siendo las monedas de *Carteia* las predominantes en la fase republicana,<sup>11</sup> lo que podría indicar que sería la ceca carteyense y no la de *Bailo* –de la que sólo se han hallado cuatro ejemplares– la que abastecería de moneda al núcleo del periodo republicano,<sup>12</sup> aunque la amplia circulación del numerario de *Carteia* en el litoral gaditano y malacitano<sup>13</sup> invita a ser cautos.

Por todo ello, podemos destacar el “aire itálico” de este enclave en época republicana, superior a lo que cabría esperar si fuese un núcleo con una fuerte relación de dependencia del *oppidum* de la Silla del Papa. La importancia del componente itálico podría relacionarse con la existencia de estrechas relaciones con *Carteia* y su entorno, como evidencia la presencia en los envases destinados al salazón baelonense de sellos anfóricos documentados en los alfares del Rinconcillo. En esta línea, recientemente se ha planteado la posible implicación en la explotación de la factoría baelonense de agentes itálicos que podrían proceder de *Carteia*.<sup>14</sup> Por tanto, entendemos que el enclave republicano de la ensenada de Bolonia se insertaría dentro de la dinámica evolutiva de la bahía de Algeciras, donde el componente itálico cobrará un fuerte protagonismo a partir del 171 a. C. cuando *Carteia* se convierte en la primera colonia latina fuera de la península itálica.

Por el contrario, en el *oppidum* de la Silla del Papa observamos una menor presencia de elementos itálicos y un fuerte carácter indígena, que permite defender su carácter bástulo-púnico, pues se trataría de un asentamiento indígena con una fuerte impronta cultural fenicia y púnica, que permanece durante la fase final de su ocupación, en los siglos II y I a. C. Estas diferencias con el enclave costero se manifiestan en ámbitos como su original organización urbana que no se puede atribuir en exclusiva a la obligada adaptación a la singular naturaleza del territorio de la Silla del Papa, sino

---

6.- Entre otros: MORET, P. y otros autores: “La Silla del Papa (Tarifa, Cadix) aux origines de Baelo Claudia”, *Mélanges de la Casa de Velázquez* 38-1 (2008) 353-367; MORET, P. y otros autores: “El oppidum bástulo-púnico de la Silla del Papa (Tarifa, Cádiz). Primeros resultados del proyecto arqueológico internacional”, *Los púnicos de Iberia, Mainake XXXII (I)* (2010) 205-228; PRADOS MARTÍNEZ, F., y otros autores: “Bajar al mar... ¿hacerse romano? De la Silla del Papa a Baelo Claudia”, en Mora Serrano, B., Cruz Andreotti, G. (editores), *La etapa neopúnica en Hispania y el Mediterráneo centro occidental: identidades compartidas*, Universidad de Sevilla, 2012, pp. 301-330.

7.- P. Paris, ob. cit., p. 56; C. Domergue, ob. cit., pp. 101-103; SILLIÈRES, P.: *Baelo Claudia. Une cité romaine de Bétique*, Casa de Velázquez, 1995.

8.- BERNAL CASASOLA, D.; JIMÉNEZ-CAMINO ÁLVAREZ, R.: “El taller de El Rinconcillo en la Bahía de Algeciras, El factor itálico y la economía de exportación (siglos I a. C. - I d. C.)” en D. Bernal Casasola y L. Lagóstena Barrios (editores), *Figlinae Baeticae. Talleres alfareros y producciones cerámicas (siglos II a. C.-VII d. C.)*, BAR Int. Ser. 1266, Oxford, 2004, pp. 589-606.

9.- C. Domergue, ob. cit., pp. 111-115.

10.- *Ibidem*; BERNAL CASASOLA, D.; ARÉVALO GONZÁLEZ, A.; SÁEZ ROMERO, A. M.: “Nuevas evidencias de la ocupación en época republicana (ss II-I a.C.)”, en ARÉVALO GONZÁLEZ, A., BERNAL CASASOLA, D. *Las Cetariae de Baelo Claudia: avance de las investigaciones arqueológicas en el barrio meridional (2000-2004)*, Junta de Andalucía, Consejería de Cultura, 2007.

11.- C. Domergue, ob. cit., pp. 66-68; BOST, J. P., CHAVES, R., DEPEYROT, C., HYERNARD, J., RICHARD, J. C.: *Belo IV: Les Monnaies*, Casa de Velázquez, 1987, nº 1-91.

12.- D. Bernal Casasola, A. Arévalo González, A. M. Sáez Romero, ob. cit., p. 276.

13.- RUIZ LÓPEZ, I. D.: *La circulación monetaria en el sur peninsular durante el periodo romano-republicano*, tesis doctoral, Universidad de Granada. 2010, pp. 667-669.

14.- D. Bernal Casasola, A. Arévalo González, A. M. Sáez Romero, ob. cit., pp. 352-353.

también al protagonismo de los elementos culturales bástulos y púnicos.<sup>15</sup> También en el ámbito arquitectónico, pues exceptuando una torre con un aparejo que recuerda a las más antiguas de *Baelo Claudia*,<sup>16</sup> no se han localizado evidencias de ningún elemento arquitectónico de carácter itálico.

Además, mientras que la razón de ser del enclave de la ensenada de Bolonia residiría en la explotación de las riquezas del océano y la actividad portuaria, la economía de la Silla del Papa tendría un carácter eminentemente agropecuario como se deduce de su ubicación. Este carácter también se puede observar en la iconografía de las monedas emitidas por la ceca de Bailo –en activo desde mediados del siglo II hasta mediados del I a. C.– donde son frecuentes elementos como la espiga de trigo, el caballo y el toro, junto a símbolos astrales (ilustración 3). Por el contrario, a pesar de que en ciudades como *Carteia* o *Gades* la iconografía marítima es dominante, tan solo en una de las series de *Bailo* se representa un atún, lo que nos reafirma el papel secundario que el mar desempeñaría en la economía de este poblado. A través del estudio las monedas de la ceca de Bailo conocemos que sus asambleas mantendrían su carácter púnico, a pesar de que los nombres de sus magistrados locales muestran una parcial romanización de las elites indígenas.<sup>17</sup> De hecho, con los datos que actualmente conocemos, la ubicación de la ceca cabría situarla en la Silla del Papa, descartando su emplazamiento en la ensenada de Bolonia.

### Conclusión

Como hemos ido señalando, la adopción de parámetros itálicos en el *oppidum* de la Silla del Papa parece muy reducida mientras que el núcleo republicano de la ensenada de Bolonia posee, desde su fundación a mediados del siglo II a. C., una mayor presencia de elementos vinculados de manera más o menos directa con el mundo itálico, como se intuye a través del estudio del registro anfórico –en el que profundizaremos en otra ocasión– y su epigrafía, pero manifestado igualmente en la arquitectura o la numismática.

Actualmente se descarta que los restos de la antigua *Bailo* se encuentren debajo de la ciudad de *Baelo Claudia*, siendo

muy probable su identificación con el *oppidum* de la Silla del Papa, como se deduce de la localización y dimensiones del asentamiento, sus características internas y los restos materiales que comenzamos a conocer.<sup>18</sup> Tanto el abandono del *oppidum* como la posterior construcción del núcleo urbano baelonense se produjeron en el mismo periodo, en el último tercio del siglo I a. C.

Durante un proceso cuyas causas últimas todavía desconocemos, la población que habitaba la Silla del Papa se trasladarían a la ensenada de Bolonia, donde desde mediados del siglo II a. C. ya existía una factoría de salazones. Al trasladar su asentamiento, los antiguos habitantes de la Silla del Papa arrastrarían consigo su cultura y el antiguo nombre de su poblado. Este proceso, junto con los constantes aportes recibidos de la costa norteafricana, explicaría el carácter híbrido del municipio romano de *Baelo Claudia* y que todavía podemos observar en los restos que han llegado a nuestros días, especialmente en su necrópolis altoimperial.<sup>19</sup> Dentro de este proceso se integraría el abandono coetáneo de otros núcleos situados en torno a la Silla del Papa y sobre los que podría ejercer un control directo.<sup>20</sup>

Llegados a este punto, realizaremos una primera valoración sobre las relaciones entre la Silla del Papa y el asentamiento republicano de la ensenada de Bolonia durante el periodo en que ambos enclaves coexistieron, desde mediados del siglo II a. C. hasta finales del I a. C. Sin menoscabo de las lógicas relaciones y contactos entre yacimientos tan cercanos, las diferencias entre ambos –que entendemos no pueden achacarse únicamente a una diferente funcionalidad– nos llevan a proponer que los dos núcleos responderían a desarrollos y dinámicas diferentes, especialmente desde un plano comercial. En este sentido, no nos parece probable una dependencia directa de uno sobre el otro, a pesar del posterior traslado de la población de la Silla del Papa a la ensenada. De cualquier modo, debemos esperar a la realización de nuevos planteamientos y trabajos –en especial en la Silla del Papa cuyo conocimiento todavía es limitado– que permitan aportar nuevos argumentos para comprobar o refutar la validez de la hipótesis que aquí exponemos.

15.- Moret y otros autores, 2008 y 2010, ob. cit.

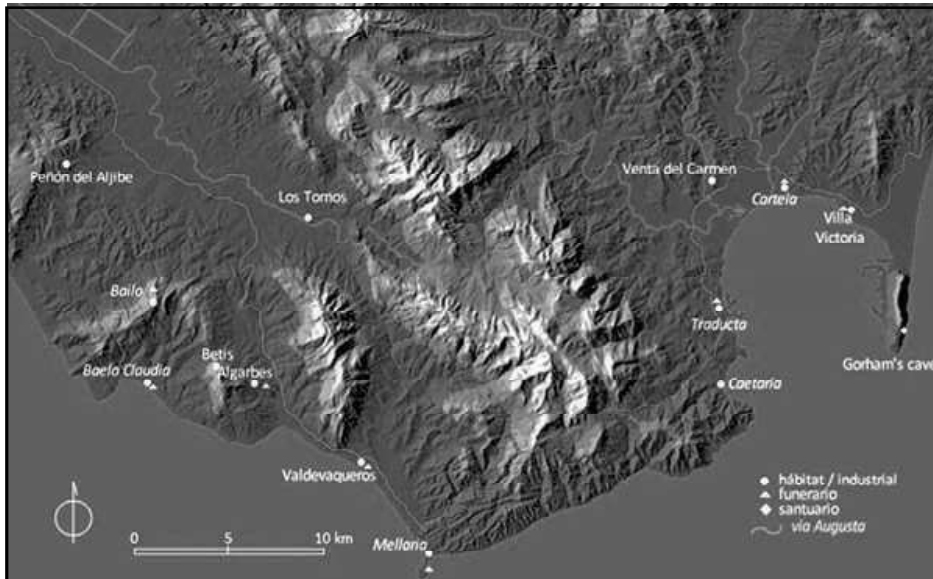
16.- P. Sillières, ob. cit.

17.- GARCÍA-BELLIDO, M<sup>a</sup> P.: “Recensión a P. Sillières”, *Baelo Claudia. Une cité romaine de Bétique*, Madrid, 1995. BONNEVILLE, J. N.; FINCKER, M.; SILLIÈRES, P.; DARDAINE, S.; LABARTHE, J. M.: *Belo VII. Le Capitole*, Madrid, *Archivo Español de Arqueología* 74 (2001) 325-327. PADILLA MONGE, A.: “Algunas notas acerca de la élite del municipio romano de Baelo”, *Habis* 41 (2010) 185-203.

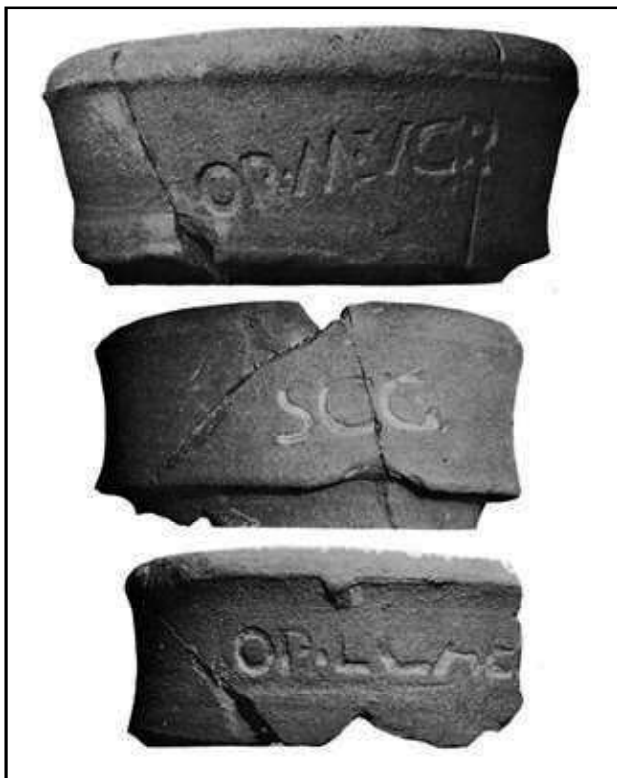
18.- F. Prados Martínez y otros autores, ob. cit.

19.- BENDALA GALÁN, M.: “Baelo Claudia y su personalidad ciudadana y urbana: Diálogo desde el estudio y la amistad”, *Pallas* 82 (2010), 465-482. PRADOS MARTÍNEZ, F. Y GARCÍA JIMÉNEZ, I.: “Nuevas actuaciones arqueológicas en la necrópolis hispanorromana de Baelo Claudia (Tarifa, Cádiz). Balance de la campaña de 2009 y perspectivas”, *Aljaranda* 77 (2010) 4-12.

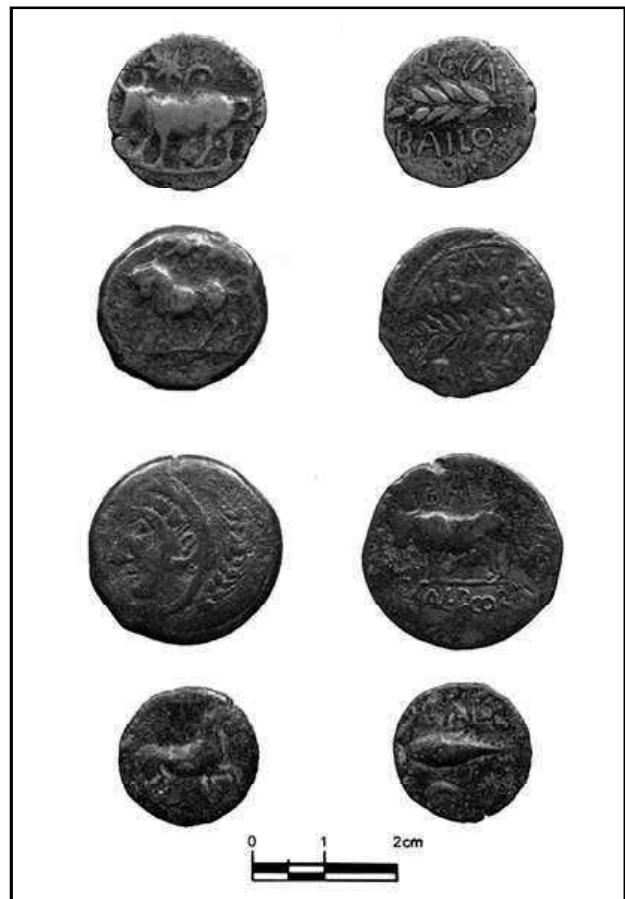
20.- F. Prados Martínez y otros autores, ob. cit., p. 307.



**Ilustración 1.- Poblamiento romano en los siglos II a. C.-I d. C. (F. Prados Martínez y otros autores, ob. cit., fig. 1).**



**Ilustración 2.- Sellos de ánforas locales detectadas en los niveles republicanos de la factoría de salazones. (C. Domergue, ob. cit., fig. 10).**



**Ilustración 3.- Semis de la ceca de Baïlo. (a partir de CERES).**