

Un nuevo sello con grafías neopúnicas hallado en la necrópolis tardopúnica de Cádiz

Daniel Mateo Corredor

Departamento de Prehistoria, Arqueología, Historia Antigua, Fil. Griega y Latina. Universidad de Alicante

daniel.mateo@ua.es

El *corpus* de sellos en grafía neopúnica en ánforas producidas en la bahía de Cádiz continúa siendo reducido, a pesar de que en los últimos años han aumentado de manera considerable los hallazgos. A continuación presentamos un sello inédito sobre ánfora localizado durante una revisión de materiales realizada en el Museo de Cádiz.

El sello pertenece a la campaña de excavación realizada durante los años 2005 y 2006 en el solar de la futura Ciudad de la Justicia de Cádiz (SIBÓN *ET ALII*, 2010) y en la que se descubrió un nuevo área de la necrópolis de época tardopúnica (siglos IV-II a. C.) y romana (desde el siglo I a. C. hasta finales del I d. C. -inicios del II d. C.). En concreto, el hallazgo se produjo en el área G-2 situada en el sector noreste, asociado a otras ánforas cuyas cronologías respectivas no permiten concretar una datación para el estrato, toda vez que aparece junto a T-8.1.1.2., T-9.1.1.1., T-7.4.3.2./3, Dressel 7-11 y una probable Pellicer D, todas con pastas de la bahía de Cádiz, así como un asa de Dressel 20 procedente del valle del Guadalquivir.

El sello fue hallado en una pared anfórica con un grosor entre 1 y 1,20 cm cuya curvatura y la presencia de una leve inflexión indican su pertenencia a la transición entre cuello y cuerpo. Sus características ceramológicas permiten señalar su

producción en la bahía de Cádiz, con una superficie exterior de color ocre con tacto áspero y compacto, escasos desgrasantes principalmente calcáreos y un color interior marrón claro. Por comparación con ejemplares más completos podemos adscribirla al tipo T-7.4.3.3 de Ramón Torres (1995).

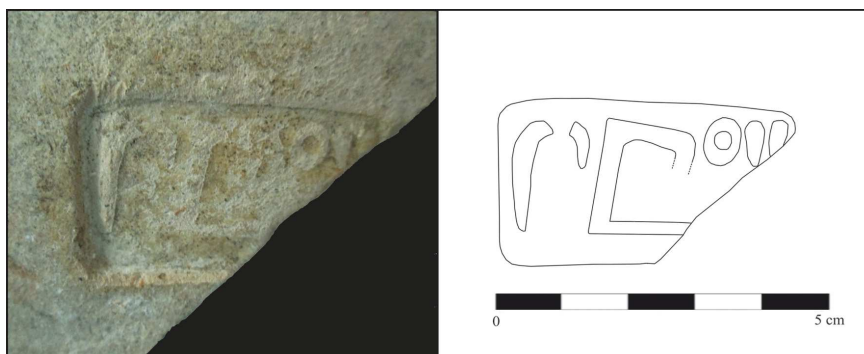
El epígrafe se inserta en una cartela rectangular de 2,4 cm de alto, conservada de manera incompleta, con una anchura de 4,4 y 2 cm en la parte superior e inferior respectivamente. Escrita en grafías neopúnicas aparece una leyenda que tiene por lectura más probable *bd'strt*. Se conocen sellos similares en Melilla, donde se han documentado al menos dos ejemplares en la necrópolis del Cerro de San Lorenzo (TARRADELL i MATEU, 1954: Lam. IX, Fig 32) y otro en los Jardines del Gobernador (ARAGÓN GÓMEZ *ET ALII*, 2007: 113), un ejemplar en el fondeadero de la factoría de Na Guardis, en Mallorca (GUERRERO AYUSO-FUENTES ESTAÑOL, 1984: 88) y quizás otro muy mal conservado del Castelo de Sao Jorge en Lisboa (PIMENTA, 2005: 73). Recientemente se ha conocido un hallazgo en un ánfora completa documentada en Tamuda (Tetuán, Marruecos) con pastas originarias de la bahía de Cádiz (SÁEZ ROMERO, 2008: 592), al igual que el sello que presentamos, lo que permite atribuir la producción a los talleres de *Gadir/Gades* para todo este grupo. Lamentablemente no hay elementos

para proponer de manera fiable una cronología concreta, ante la ausencia de un contexto fiable para el sello de la Ciudad de la Justicia de Cádiz, al igual que sucede con los paralelos conocidos. Por ello, tan sólo podemos remitirnos a la propuesta cronológica de Sáez Romero (2008: 592) que a partir de criterios morfológicos plantea como probable su producción en la primera mitad del siglo I a. C.

Todos los ejemplares publicados presentan variaciones en las grafías, por lo que fueron realizados con distinta matriz. No obstante, creemos que el nuevo epígrafe que presentamos sí que guarda fuertes similitudes con el documentado en Na Guardis. La lectura propuesta para este sello fue *bd'tt* que se consideró una abreviatura de *bd'strt* (GUERRERO AYUSO-FUENTES ESTAÑOL, 1984: 88). Sin embargo, Ruiz Cabrero (1998: 58) considera que no aparece abreviado sino que en el sello se encuentran las siete grafías, si bien se prestan a confusión, como ocurre con el trazo horizontal del *shim* y el trazo superior del *tau*, interpretación en la que nos hemos apoyado para la propuesta de lectura del sello que presentamos.

Bd'strt es un antropónimo púnico muy frecuente que significa "la mano de Astarté" y probablemente el sello remitiría a un personaje vinculado al ámbito de la producción anfórica de la antigua Gadir/Gades.

Figura 1: Fotografía y dibujo del nuevo sello



Bibliografía

- ARAGÓN GÓMEZ, M., SANCHEZ BANDERA, P., CUMPIAN RODRÍGUEZ, A., ÁLVAREZ RUÍZ, F., RAMÍREZ BERENGUER, S., (2007): "Rusaddir y su integración en la órbita de Roma: Excavaciones en el yacimiento «Jardines del Gobernador» Avances de los resultados de la quinta campaña 2006 (Melilla)", *Akros. La revista del Museo* 6, pp. 107-117.
- GUERRERO AYUSO, V. M., FUENTES ESTAÑOL, M. J., (1984): "Inscripciones en «Na Guardis» (Mallorca)", *Aula Orientalis* 2-1, pp. 85-104.
- PIMENTA, J., (2005): *As ânforas Romanas do Castelo de São Jorge (Lisboa)*, Instituto Português de Arqueologia, Trabalhos de Arqueologia 41, Lisboa.
- RUIZ CABRERO, L. A., (1998): "Dos graffiti púnicos de Melilla (antigua Rusaddir - España)", *Studi di egittologia e di antichità puniche* 17, pp. 55-65.
- SÁEZ ROMERO, A. M., BERNAL CASASOLA, D., GARCÍA VARGAS, E., DÍAZ RODRÍGUEZ, J. J., (2012): "Ficha T-7433", *Amphorae Ex Hispania. Paisajes de producción y consumo*, amphorae.icac.cat (7 de agosto de 2012).
- SÁEZ ROMERO, A. M. (2008): *La producción cerámica en Gadir en época tardopúnica (siglos -III/-I)*. British Archaeological Reports. Internacional Series 1812, Oxford.
- TARRADELL i MATEU, M., (1954): "La

necrópolis punico-mauritana del Cerro de San Lorenzo en Melilla", *I Congreso arqueológico del Marruecos español (Tetuán, 1953)*, Tetuán, pp. 253-266.

Un fragmento de Terra Sigillata Hispánica Brillante imitación de la forma Drag. 29 procedente de Complutum (Alcalá de Henares, Madrid)

Iván Jaramillo Fernández

ARKATROS, S.L.

ivanjaramillo@arkatros.com

Presentamos en esta breve nota un fragmento peculiar de TSH Brillante, imitación de la forma Drag. 29, descubierto en las excavaciones realizadas en el sector de Fuente del Juncal de la ciudad romana de Complutum.

La cara externa del borde presenta una decoración burilada y conserva una pequeña parte del registro superior con decoración de guirnal-

das. Destacan, asimismo, los típicos resaltes que recorren su cara interna. El engobe de color ocre (N-45), que cubre ambas superficies, es de aspecto mate por deterioro aunque conserva parte del brillo original. La pasta es depurada, de tonalidad Pardo Muy Pálido (M-67), con algún pequeño desgrasante visible.

La importancia de esta pieza singular viene determinada, fundamentalmente, por dos factores. En primer lugar, por la información que suministra desde el punto de vista cronológico, en cuanto a la afirmación del origen temprano de la producción de TSH Brillante, que podría situarse *grosso modo* a lo largo de la segunda mitad del siglo I d.C. Aunque podría resultar *a priori* verosímil pensar en una datación para la fabricación de nuestro ejemplar entre la época de Claudio-Nerón y la etapa Flavia, sólo podremos verificar con mayor precisión y seguridad los aspectos cronológicos cuando finalicemos el estudio que estamos llevando a cabo de las series vasculares bien fechadas asociadas a esta pieza, procedentes del mismo contexto estratigráfico, por lo que no nos podemos pronunciar en este sentido de manera determinante.

En segundo lugar, queremos destacar su relevancia en cuanto que constituye el único caso publicado hasta la fecha en el que se constata la imitación de motivos decorativos de influencia gálica en TSH Brillante. No podemos asegurar si se trata de un influjo directo de la TSG o el referente se encuentra en las producciones más antiguas de TSH que imitan las decoraciones de la sigillata sudgálica, ya que esta cuestión está directamente relacionada con la datación del contexto de aparición de nuestro fragmento, pendiente de precisar. En este sentido, para nuestro caso, podemos encontrar paralelos formales y decorativos evidentes, por ejemplo en dos piezas documentadas en Numantia, una proce-

Figura 1: Fragmento de forma Drag. 29 en TSH Brillante

