

Projecte Ager Dertosanus

José Ignacio Fiz Fernández*

Antoni Cartes Reverté**

*URV-ICAC

**Museu de les Terres de l'Ebre

Resum

Es presenten els resultats dels 4 anys de campanyes de prospecció arqueològica duta a terme en el marc del projecte Ager Dertosanus a la comarca del Montsià. Aquestes prospeccions van permetre la revisió de diversos jaciments, la situació d'altres coneguts per referències i la localització de nous assentaments.

Abstract

We present the results of the 4 years research project Ager Dertosanus developed in the Montsià shire. During this project, we restudied some settlements, we situated others from which we had some informations, and we identified new archaeological sites.

OBJECTIUS I DURADA

El projecte ager dertosanus es va desenvolupar al llarg dels anys 2009 a 2013 mitjançant un conveni entre la Universitat Rovira i Virgili i el Consorci del Museu de les Terres de l'Ebre, que va permetre desenvolupar una campanya anual d'una setmana de durada.

El projecte tenia com a objectiu la localització de nous jaciments de cronologia antiga per tal de completar la visió que es té d'aquest període al tram final de l'Ebre, i poder-ne precisar la seva cronologia, distribució en el territori, així com poder observar i determinar els patrons d'assentament.

També es treballava amb l'objectiu de situar en el mapa alguns jaciments dels que es tenien materials al fons del Museu de les Terres de l'Ebre, però no es disposava de gaire informació sobre la situació del jaciment, així com localitzar jaciments dels que es tenien referències orals, però no havien estat situats en el mapa.

Al mateix temps, les prospeccions es vinculaven a la formació dels alumnes del màster en arqueologia clàssica en prospecció de camp, arqueologia del territori i identificació de materials sobre el terreny, maneig de GPS diferencial, etc.

En el marc d'aquest projecte també s'han assajat noves formes de prospecció i anàlisis dels resultats, i s'han aplicat noves tecnologies en alguns jaciments ja coneguts i/o parcialment excavats per tal d'obtenir una major informació.

ÀREES PROSPECTADES

En el marc d'aquest projecte es van prospectar diferents punts de la comarca del Montsià, des de les planes, com la Foia d'Ulldecona i el Pla de la Galera, fins a àrees dels Ports i de les vessants de la Serra de Godall o la riba del diu de la Sènia, així com turons aïllats de l'interior de la comarca.



Fig. 1. Àrees prospectades en el transcurs del projecte.



Fig. 2. Prospeccions amb GPS diferencial.

En totes les àrees prospectades, a excepció del Pla de la Galera, els resultats foren positius, tant en els casos en els que es buscaven jaciments concrets ja coneguts, com en aquells casos en els que es cercaven possibles nous jaciments.

La prospecció d'aquests espais diversos i el fet que en molts d'ells el resultat fora positiu, ens mostra que el nombre d'assentaments d'època antiga que van existir en aquest territori és més elevat del conegut fins al moment, i que foren diverses les activitats econòmiques desenvolupades, adaptant-se aquestes a les característiques de cada punt, des de la ramaderia a l'agricultura intensiva i extensiva.

TÈCNiques DE PROSPECCIÓ APLICADES

En el transcurs d'aquest projecte es van aplicar diverses metodologies de prospecció, des de les més tradicionals a altres més innovadores, mitjançant l'ús de sistemes geogràfics d'informació.

La prospecció tradicional camp a camp, s'ha complementat en l'ús de GPS diferencial. Aquesta metodologia només s'ha emprat en aquells jaciments en els que la dispersió del material era àmplia i quedava clara l'existència del mateix. Amb aquesta tècnica s'han georeferenciat tots els fragments ceràmics recuperats, permeten a posteriori realitzar anàlisis espacials, separar per cronologies sobre el mapa els elements recuperats, permetent així hipotetitzar sobre els possibles canvis d'ubicació d'un assentament al llarg del temps, o fins i tot funcionalitat d'espais a partir de la tipologia de la ceràmica recuperada.

En el cas de la vil·la romana de la Carrova, es van aplicar tècniques de prospecció geofísica per tal de conèixer l'existència de nous edificis en aquest espai. Aquestes prospeccions es van dur a terme conjuntament amb el Dr. David Wheatley i la Dra. Patricia Murrieta, de la Universitat de Southampton. Els resultats d'aquest estudi han permès identificar l'existència d'un nou edifici sota l'actual zona de picnic que es trobaria en un estat de conservació força bo a

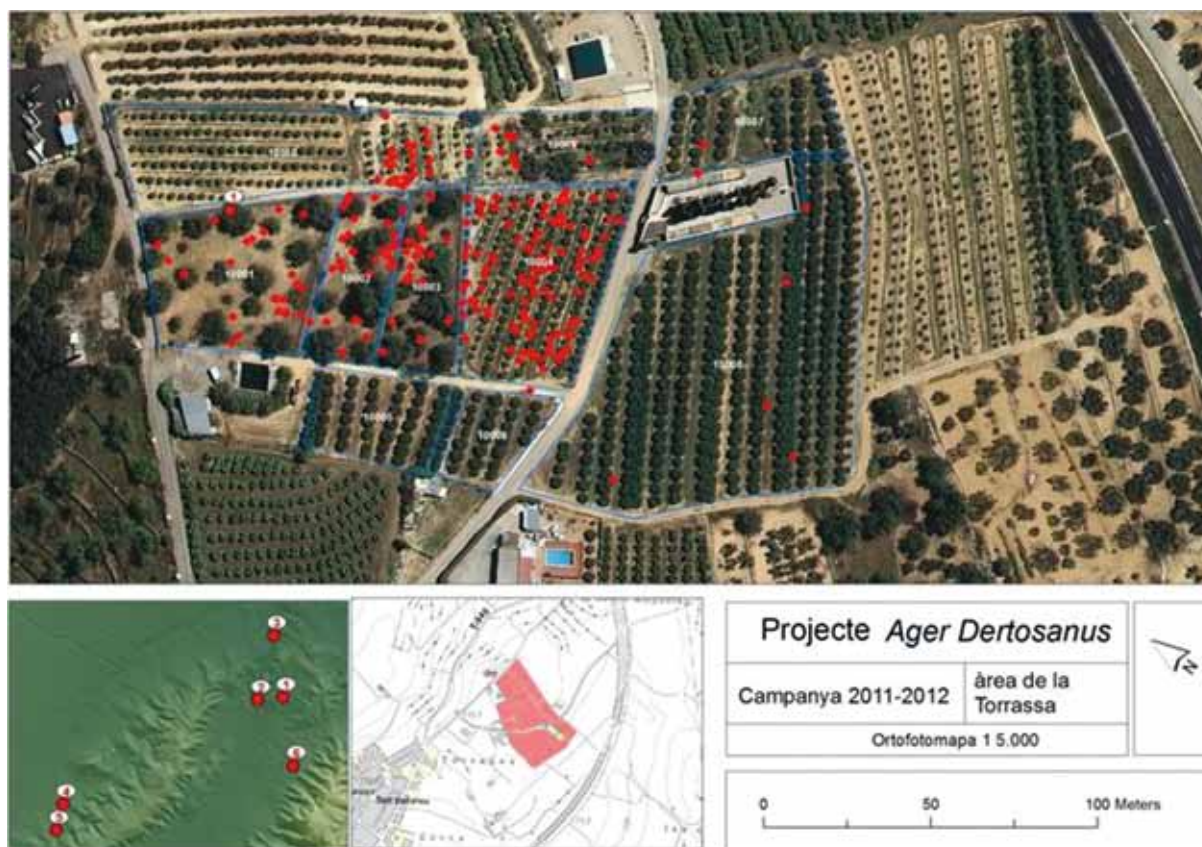


Fig. 3. Estudi de distribució de materials posteriors a les prospeccions.

nivell de planta, sense que en puguem determinar la potència conservada.

Finalment, afegir que en paral·lel a les feines de prospecció es va dur a terme, i continua encara ara, la recerca en arxius que permeti recuperar informació de tipus cadastral per a avançar en l'estudi de la centuriació d'aquest territori. Fins al moment, s'han pogut identificar diverses traces a la Foia d'Uldecona i a la Cubeta de Móra, les quals caldrà verificar o desmentir amb el suport de la recerca documental.

JACIMENTS DOCUMENTATS

Les Senioles (La Sènia, Montsià)

Les restes arqueològiques, però, van aparèixer en els darrers bancals, concretament en els dos que hi ha abans d'arribar a la bassa i on hi ha un canvi sobtat de cota. En aquests dos bancals es va localitzar un bon nombre de fragments

de ceràmica de factura romana, concretament fragments de TSG, TSH, i TSA A i D, així com fragments atribuïbles a àmfores o altres contenidors, i algun fragment de ceràmica comuna romana. Aquestes restes ens donen una cronologia de primera meitat del segle I D.C. fins a ben entrat el segle V D.C. A més de la ceràmica romana, també s'han documentat alguns fragments atribuïbles a produccions islàmiques i amb una cronologia entre els segles IX i X. Les formes i produccions recuperades en la nostra prospecció i que han pogut ser identificades que permeten fer aquesta afirmació són:

Sigla	Producció	Tipologia	Cronologia
CMP'10-3040-55	TSA	Hayes 29	s. III D.C.
CMP'10-3040-53	TSG	Drag. 29	s. I D.C.
CMP'10-3040-50	TSA	Hayes 46	275-325 D.C.
CMP'10-3040-47	TSG	Ritt. 8	30-80 D.C.
CMP'10-3040-31	TSA	Hayes 93	470-540 D.C.
CMP'10-3040-20	TSA	Hayes 15	200-250 D.C.
CMP'10-3040-15	TSA	Hayes 14A	140-160 D.C.
CMP'10-3050-6	TSA	Hayes 50	s. III-IV D.C.
CMP'10-3050-4	TSA	Hayes 61B	400-450 D.C.

A més d'aquestes peces, comptem amb els materials ceràmics que ja es trobaven al Museu Comarcal del Montsià i que corresponen a:

Sigla	Producció	Tipologia	Cronologia
QEA 301	TSA	Hayes 107	600-650
QEA 301	TSAD	Hayes 88?	520-540
QEA 301	TSA	Hayes 49	230-300
QEA 301	TSH	77	
QEA 301	TSH	15/17	60-120
QEA 301	TSG	Drag.15/17?	0-60 D.C.
QEA 301	TSH	24/25	15-40 D.C.
QEA 301	TSH	18	

Aquests dos bancals han estat dedicats recentment al cultiu de fruiters, concretament pressequers, substituint les oliveres, que ocupen la resta de la finca. L'àrea de dispersió de les restes és d'aproximadament 12.000m², essent l'àrea de màxima concentració d'uns 5.500m².

Les Hortes de l'Arbolí (Uldecona, Montsià)

El jaciment es troba enclavat entre la carretera TV-3319 que uneix Uldecona amb la Sènia remuntant el curs del riu homònim, i la Sèquia Mare. La seva situació fa pensar que el jaciment s'estenia pel punt on ara discorre la carretera, ja que els materials es localitzen fins a l'inici del seu traçat. El jaciment també apareix creuat per un camí agrícola de certa antiguitat, tot i que molt desfigurat en la seva part est per l'existència de diverses plantacions de cítrics que han alterat el terreny de manera notable. És possible que l'assentament també ocupés els terrenys actualment plantats amb aquests arbres fruiters.

Per contra, no sembla que tingués continuïtat més enllà del traçat de la Sèquia Mare, punt on hi ha un canvi de nivell considerable que les hortes bastides en època medieval dissimulen, però que s'observa amb l'alçada que tenen els marges que aguanten les diferents terrasses. Tot i així, vam decidir de prospectar diverses parcel·les per sota de la sèquia que van tenir resultat negatiu.

L'assentament es va instal·lar a la confluència del Puig Garrets i del turó de les Tosses, en la vessant que mira sobre el riu de la Sènia, en el punt on es suavitzava la vessant i s'obre formant

un petit pla, que queda fora de la zona d'inundació del riu.

Aquest pla es troba orientat en sentit sud-oest i té un ampli domini de les planes que s'obren a l'altre costat del riu, mentre que pel nord-est i el sud la visió li queda totalment tallada pels esmentats turons.

La superfície que ocupen els materials documentats és d'uns 30.500m², repartits en dues parcel·les, tot i que apareixen especialment concentrats en la part central i oriental d'aquestes. Val a dir, que les dimensions d'aquest assentament podrien ser encara més grans, ja que tal i com s'ha apuntat, existeix la possibilitat que aquest s'estengués per sota de la carretera i per les finques actualment ocupades per plantacions de tarongers que es troben a tocar.

En la prospecció efectuada s'han documentat diversos fragments de ceràmica, molt esmicolada, corresponents a vaixel·la, àmfora i material constructiu d'època romana imperial.

Entre les formes ceràmiques que s'han pogut identificar hi ha:

Sigla	Producció	Tipologia	Cronologia
FU'11-HA-10023	Comuna africana	Hayes 197	170-250 dC
FU'11-HA-10018	Comuna africana	Hayes 131	180-310 dC
FU'11-HA-10021	Comuna africana	Hayes 23	70-150 dC
FU'11-HA-10020	TSH	Drag. 15/17	50-120 dC
FU'11-HA-10025	TSH	Drag. 37	60-150 dC
FU'11-HA-10021	TSAA	Hayes 14	150-210 dC
FU'11-HA-10021	TSA	Hayes 25	100-200 dC
FU'11-HA-10021	TSA	Hayes 17	150-200 dC

Aquestes formes ens situen el jaciment en un moment que podem datar entre els darrers decennis del segle I D.C. i el inici del segle III D.C. L'absència de materials més antics que la vaixel·la de procedència gala, indiquen que el jaciment no estava en actiu amb anterioritat a la primera meitat del segle I D.C.

Els materials documentats no mostren continuïtat amb el petit assentament ibèric que existia al cim del turó de les Tosses, avui totalment arrasat i només conegut pels materials recollits per un aficionat local, dipositats al Museu del Montsià. Dels pocs fragments localitzats, tres corresponen a ceràmica comuna ibèrica, la qual té un ventall cronològic ampli entre el segle V A.C. i el I A.C., mentre que la peça que permet una millor aproximació cronològica es

limita a un únic fragment de ceràmica campaniana A, concretament una carena indeterminada, amb una datació entre els segles III A.C. i I A.C.

Tenint en compte l'escassa àrea de dispersió del jaciment, així com el poc material recuperat, cal pensar en un assentament rural de reduïdes dimensions, o bé en algun edifici dependent d'algun assentament més gran, com podria ser La Torreta. Aquests dos assentaments es troben a una distància aproximada de 5,5 km, espai que es pot recórrer cada dia fent una anada per a desenvolupar feines diverses i tornar a casa

La Torreta (Uldecona, Montsià)

La partida de la Torreta es situa al bell mig de la Foia, en una zona actualment molt alterada per la construcció de l'autopista AP7, la qual creua en sentit nord sud aquesta plana. La construcció d'aquesta infraestructura va implicar grans moviments de terra per tal de construir els talussos que l'eleven al llarg de tot el seu recorregut per aquest indret; evidències d'aquest moviment de terra es troben a escassos metres d'aquesta zona, on queda un gran forat fruit de l'extracció de terres per als talussos.

El topònim li ve donat per l'existència d'una petita torre a l'extrem occidental de la partida, a tocar del camí de la Sèquia de les Foies. Aquesta construcció, de cronologia incerta, no sembla tenir una antiguitat superior als 150 anys, i es pot relacionar amb algunes construccions existents en el territori bastides en el transcurs de les guerres carlines. Es tracta d'una torre circular d'uns 3m de diàmetre bastida amb pedres petites i mitjanes sense treballar i lligades amb morter. Presenta una coberta a doble vessant, i en general el seu estat de conservació és bo.

Tot i estar al mig de la plana, aquesta partida presenta una elevació en el seu punt central que sobresurt de manera exagerada de l'entorn pla que la circumda. L'alçada sobre els terrenys que envolten aquest punt està al

voltant dels 10 m. Una part d'aquesta diferència de cota correspondria al relleu original del terreny, formant aquí un pujol d'escàs relleu, però assimilable per la seva naturalesa al Turó del Calvari o del Castell, tots dos situats a tocar. Una altra part del relleu, segurament, correspondria a les restes de les estructures de l'assentament romà que s'hi localitza en aquesta zona, el qual ocupa tot el cim i la vessant sud i oest d'aquest pujol, des d'on es domina la part més fonda de la foia en la seva totalitat i la vessant de llevant de la Serra de Godall, així com el Puig del Castell. Aquesta situació li permet de quedar fora de la zona inundable de la vall, ja que fins que no es va bastir la xarxa de drenatge actual, en episodis de fortes pluges, moltes de les zones baixes d'aquesta vall quedaven inundades.

Les restes d'aquest assentament foren donades a conèixer per primer cop per la Dra. Margarida Genera, qui va realitzar la primera prospecció en el marc de la transformació agrícola que es va fer a la dècada de 1970. Amb posterioritat a aquesta prospecció altres autors que s'han interessat per aquest jaciment han estat el Dr. David Garcia (Garcia, D., 2000) i el Dr. Ramon Járrega (Járrega, R., 2010,), els quals han aportat poques dades noves sobre aquest assentament, datant-lo fonamentalment entre els segles I i III D.C., basant-se en les poques ceràmiques recuperades i especialment en els contenidors amfòrics identificats.

En la prospecció realitzada per nosaltres, a la que li hem dedicat fins a tres dies de feina, hem pogut delimitar el jaciment, i recollir una gran quantitat de material ceràmic, el qual ens permet d'aproximar-nos a aquest jaciment des d'una perspectiva més àmplia i intentar contextualitzar-lo en el marc dels jaciments propers. Al mateix temps, s'ha realitzat una revisió dels marges que aterressen aquesta elevació, on s'han documentat una gran quantitat de carreus de pedra reutilitzats, la major part a la vora d'un camí veïnal i la resta en un marge, que semblen haver format part de les estructures de l'edifici romà que investiguem. En alguns d'ells encara eren observables les

restes del morter de calç que els unia. Algunes pedres treballades, de dimensions considerables semblen correspondre a algunes parts de l'alçat de l'edifici que no hem pogut identificar. Fins ara, aquest és l'únic edifici d'època antiga a la comarca del Montsià que tindria les seves estructures construïdes amb carreus. A les Terres de l'Ebre, l'únic jaciment conegut fins a la data amb aquesta tècnica constructiva és el Mas de Mauricio (Ribarroja d'Ebre, Ribera d'Ebre), tot i que els carreus d'aquest assentament de la Ribera d'Ebre són més petits. En els marges també s'han pogut observar fragments de *dolium* i de *tegula* emprats com a material constructiu dels murs d'aterassament. Pel que fa a les restes de vaixel·la, contenidors i altres elements recuperats, cal dir que en termes generals segueixen el ja comentat pels autors abans esmentats; tot i així considerem adient de realitzar una breu presentació d'aquests materials així com una síntesi de tot el que es coneix fins ara sobre aquest assentament (Veure Annex).

En la taula de sota es presenta un recull de les produccions i formes ceràmiques que s'han pogut identificar.

Sigla	Producció	Tipologia	Cronologia
LTU11-73	Comuna africana	Haves 131	200-300
LTU11-214	Comuna africana	Haves 181	150-250
LTU11-358	Comuna africana	Haves 197	170-250
LTU11-61	Comuna africana	Haves 23A	100-150
LTU11-295	Comuna africana	Haves 23B	70-250
LTU11-227	Comuna africana	Ostia I, 261	200-300
LTU11-56	Comuna africana	Ostia I, 267	200-350
LTU11-270	Comuna africana	Ostia II, 302	40-100
LTU11-518	TSA	Haves 103B	
LTU11-199	TSA	Haves 107	600-650
LTU11-84	TSA	Haves 14A	80-150
LTU11-159	TSA	Haves 60	350-400
LTU11-17	TSA	Haves 8	80-160
LTU11-94	TSA	Haves 9	80-200
LTU11-268	TSA	Haves 49	230-300
LTU11-544	TSA	Haves 16	200-500
LTU11-444	TSG	Drag. 37	60-150
LTU11-161	TSG	Drag. 29	10-90
LTU11-372	TSG	Drag. 33	20-160
LTU11-290	TSG	Drag. 42	
LTU11-292	TSG	Herm. 15b	10-120
LTU11-265	TSG	Herm 7/15	
LTU11-397	TSH	15/17	10-120
LTU11-497	TSH	18	10-160
LTU11-450	TSH	24/37	40-150
LTU11-435	TSH	33	20-160
LTU11-264	TSH	37	60-100
LTU11-524	TSH	46	
LTU11-237	TSH	77	
LTU11-370	TSH	8	15-80
LTU11-92	TSI	3,1	-10-50
LTU11-394	TSI	8	-30/10
LTU11-183	TSI	20-21	10-50
LTU11-31	Amfora	Beltran II	10-150
LTU11-507	Amfora	Dr. 2/4 Tarraconense	15aC-90 dC
LTU11-432	Amfora	Dr.2/4 Itàlica	25 aC-25
LTU11-147	Amfora	Dr.16	10-90
LTU11-469	Amfora	Keay 13A	375-525
LTU11-531	Amfora	Keay 13C-D/ Keay 25	200-450
LTU11-520	Amfora	Keay 19-A-b	350-425
LTU11-283	Amfora	Keay 68/91C	300-450
LTU11-323	Llanta	Dr.20	s.III

A més de les formes que figuren en la taula, cal esmentar la recuperació de diversos fragments

de plaques de revestiment de brocatello, dues fusaioles, així com una possible dena de vidre. A aquests materials, hem d'afegir un petit lot, concretament 8, dipositats al Museu de les Terres de l'Ebre. Tot i que no s'esmenta directament el jaciment, hi ha una nota a la bossa que diu "Partida de la Torre. Vila romana en un camp erm al mig de la foia" Els fragments ceràmics recuperats corresponen a:

Sigla	Producció	Tipologia	Cronologia
	Comuna africana	Haves 23A	100-150
	Comuna africana	Ostia I, 267	200-350
	Comuna africana	Ostia II, 302	40-200
	TSG		s. I dC
	TSH	Drag. 15/17	10-120
	TSH	Drag. 8	15-80
	TSH	Drag. 37	60-100
	TSA	Haves 8	80-160

La Torrassa (Freginals, Montsià)

En la prospecció efectuada s'han documentat diversos fragments de ceràmica, molt esmicolada, corresponents a vaixel·la, àmfora i material constructiu d'època romana imperial.

Els fragments que han pogut ser atribuïts a un objecte concret, ens apropen a la realitat d'un assentament que hauria iniciat la seva activitat al segon quart del segle I D.C. i que hauria estat actiu fins a mitjans del segle III D.C.

Entre les formes ceràmiques que s'han pogut identificar hi ha:

Sigla	Producció	Tipologia	Cronologia
LTF12-156	Campaniana B	Lamb 5/7	100-50 aC
LTF12-117	Amfora itàlica	Dr 2/4	25 aC- 25 dC
LTF12-67	Amfora bética	Dr 20	20-300 dC
LTF12-254	Comuna	Vegas 4	
LTF12-271	TSI	Conspectus 22	15 aC- 75 dC
LTF12-171	TSG	Hermes 31?	40-60 dC
LTF12-274	TSH	Drag. 24-25	15-120 dC
LTF12-34	TSH	Rift, 12	40-70 dC
LTF12-42	TSH	Drag. 16	15-60 dC
LTF12-205	TSH	Drag. 3	
LTF12-59	TSH	Drag. 29	10-90 dC
LTF12-65	TSH	Drag. 70	
LTF12-150	TSH	Drag. 83	
LTF12-20	TSH	Drag. 37	60-100 dC
LTF12-21	TSH	Drag. 27	30-120 dC
LTF12-44	TSA	Haves 27	150-200
LTF12-82	TSA	Haves 40	200-250
LTF12-219	TSA	Haves 8B	80-175
LTF12-229	Comuna africana	Haves 181	150-250
LTF12-25	Comuna africana	Haves 184 o 197	125-250
LTF12-50	Comuna africana	Haves 191	75-100
LTF12-3	Comuna africana	Haves 197	175-250
LTF12-185	Comuna africana	Haves 23A	70-150
LTF12-112	Comuna africana	Haves 23B	150-220
LTF12-215	Comuna africana	Ostia I, 261	200-300
LTF12-202	Comuna africana	Ostia II, 302	40-100

En el mateix solar s'han documentat fragments de ceràmica comuna andalusina, sense que hi hagi, però, continuïtat entre els dos moments d'ocupació. Els pocs materials medievals andalusins recuperats, ens mostren un

assentament de reduïdes dimensions que es pot datar entre els segles x i xii. Possiblement fos en aquest moment quan es bastí la torre, la torrassa, que dóna nom a la partida. Alguns veïns de Freginals ens han comentat que fins a mitjans de segle xx es conservava part d'una construcció de dimensions considerables, la qual podria correspondre a la base de la dita Torre.

La Corralissa (Freginals, Montsià)

Aquesta finca s'ubica en un dels estreps meridionals de la serreta de Freginals, sobre la vessant suau que mira vers el sud i ponent. Es tracta d'una finca que ha estat transformada recentment, menys de 10 anys, i que està plantada amb oliveres joves.

El nom ve donat per l'existència, fins a mitjans segle xx d'unes estructures molt velles identificades popularment amb un corral, les quals podrien correspondre, en part a les estructures d'època antiga.

Durant les feines de transformació de la finca, es va recuperar un petit conjunt de monedes que abracen des del segle III-II A.C. fins a l'època contemporània. De les 6 monedes recuperades, 1 correspon a època romana republicana, 2 a època romana imperial, una a l'edat mitjana i la restant al segle XIX. Actualment aquest conjunt es conserva a casa del propietari de la finca.

En aquesta finca vam realitzar una prospecció superficial terrestre al llarg de tota ella, recuperant fragments ceràmics corresponents a àmfores, vaixel·la i material constructiu d'època romana imperial. Destaca la presència de fragments ceràmics decorats, els quals no són gaire abundants en els jaciments rurals de les Terres de l'Ebre.

Sigla	Producció	Tipologia	Cronologia
LCF'12-20001	Àmfora itàlica	Dr. 1	218-25 aC
LCF'12-20001	Àmfora itàlica	Dr. 2/4	25aC-50dC
LCF'12-20001	Àmfora tarraconense	Dr. 2/4	15aC-90dC
LCF'12-20001	TSG	Dech. 67	60-100
LCF'12-20001	TSG	Drag. 24/25	15-110
LCF'12-20001	TSG	Drag. 29B	10-90
LCF'12-20001	TSG	Ritt. 12	15-110
LCF'12-20001	TSH	Drag. 5 o 15/17	10-120
LCF'12-20001	TSH	Drag. 8	15-80
LCF'12-20001	TSH	Drag. 24/25	15-120
LCF'12-20001	TSH	Drag. 29/37	60-120
LCF'12-20001	TSH	Drag. 37	60-150
LCF'12-20001	TSH	Drag. 37A	60-100
LCF'12-20001	TSA	Hayes 14	100-150
LCF'12-20001	TSA	Hayes 14/17	150-200
LCF'12-20001	TSA	Hayes 14A	125-175
LCF'12-20001	TSA	Hayes 31	200-225
LCF'12-20001	TSA	Hayes 3C	100-150
LCF'12-20001	TSA	Hayes 8	80-200
LCF'12-20001	Comuna africana	Hayes 23	125-225
LCF'12-20001	Comuna africana	Hayes 23B	150-225
LCF'12-20001	Comuna africana	Hayes 121	75-100
LCF'12-20001	Comuna africana	Hayes 181	150-200
LCF'12-20001	Comuna africana	Hayes 183	100-200
LCF'12-20001	Comuna africana	Hayes 184	100-290
LCF'12-20001	Comuna africana	Hayes 197	175-250
LCF'12-20001	Comuna africana	Ostia I, 261	80-400
LCF'12-20001	Comuna africana	Ostia II, 302	75-200
LCF'12-20001	Comuna africana	Ostia II, 332	95-200

Mas d'en Torres (Masdenverge, Montsià)

Aquesta partida es troba a la confluència de 4 camins antics i a tocar d'un dels pocs punts d'aquesta comarca on hi ha aigua emergida la major part de l'any, les basses o el Toll de Solsó. L'ús de l'aigua d'aquest lloc ja va ser regulada al segle XIV, per part de la ciutat de Tortosa, cosa que en demostra la seva importància, especialment per a abeurar ramats i per a la cacera.

Al Museu de les Terres de l'Ebre hi ha diverses donacions de particulars de fragments ceràmics atribuïts a l'època romana provinents d'aquesta zona, tot i que amb claredat tan sols 1 s'adiu plenament. A aquesta evidència cal afegir la presència d'un conjunt de sitges d'època indeterminada situades a tocar de l'antic Mas d'En Torres.

La zona prospectada ha estat un ampli sector d'aquesta partida, situat a sobre del Barranc de Solsó pel seu costat sud i delimitat pel traçat de la via del tren. Les prospeccions han afectat la totalitat de la vessant d'aquesta terrassa, limitada a la base per un petit barranc, i les finques situades a l'altre costat d'aquest mateix barranc.

Durant aquests treballs s'ha recuperat un petit lot de fragments ceràmics corresponents a vaixel·la i àmfores d'època romana imperial. Tot i així, el fet que els fragments s'hagin recuperat als dos costats del petit barranc, fa pensar que

L'assentament es podria haver localitzat al punt que avui en dia està tot cobert per una important capa de terra de més de 3m de potència aportada per les obres de la via de tren, o bé que aquest hagués estat al punt per on actualment transcorre la via fèrria.

En aquesta prospecció tan sols s'han recuperat 37 fragments de ceràmica, dels quals només 21 corresponen a època antiga. De tot el conjunt, tan sols s'han pogut identificar amb seguretat 4 formes i una de dubtosa, motiu pel qual són poques les conclusions que se'n poden extreure.

Sigla	Producció	Tipologia	Cronologia
MTM'12-30009	Amfora tarraconense	Dr. 2/4	15 aC-90 dC
MTM'12-30009	TSH	Drag. 8	15-80 dC
MTM'12-30009	TSH	Drag. 29	60-120 dC
MTM'12-30002	TSH	Drag. 37	60-150 dC
MTM'12-30005	Comuna africana	Ostia II, 302	75-200 dC

Les poques formes identificables ens apropen a un assentament rural que estaria funcionant al llarg de tot el segle I D.C. i fins a mitjans o finals del segon. Val a dir, que amb les poques formes identificades, aquestes apreciacions resulten arriscades.

Pel que fa a les formes identificades, presenten el típic repertori que es documenta en la resta d'assentaments de la zona, havent individualitzat aquelles formes obertes i llises que apareixen en major freqüència en tots els assentaments rurals.

Els Borxos (Godall, Montsià)

Aquesta partida es situa a la zona sud-est del terme de Godall, a mitja vessant de la Serra de Godall, a tocar de l'antic camí de Godall a Ulldecona, el qual en aquest punt es converteix en un camí fondo que talla, fins i tot, el nivell geològic, cosa que demostra la seva antiguitat i tràfec. Aquest camí fondo es pot seguir aproximadament uns 4 km.

En una finca que queda més elevada que la resta en aquest punt, plantada de ametllers, oliveres i garrofers s'han recuperat restes de diversos objectes ceràmics d'època romana imperial.

En la prospecció realitzada en aquest punt s'han pogut identificar les formes següents:

Sigla	Producció	Tipologia	Cronologia
EBG'12-40003	Comuna africana	Hayes 197	175-250
EBG'12-40001	Comuna africana	Hayes 23A	125-225
EBG'12-40001	Comuna africana	Hayes 153	
EBG'12-40001	Comuna africana	Ostia II, 302	75-200
EBG'12-40001	Comuna africana	Hayes 181	150-200
EBG'12-40001	Comuna africana	Ostia I, 261	80-400
EBG'12-40005	Comuna africana	Ostia III, 332	95-200
EBG'12-40001	Comuna africana	Hayes 23B	150-225
EBG'12-40001	Comuna africana	Hayes 185	100-290
EBG'12-40001	TSA	Hayes 46	
EBG'12-40001	TSA	Hayes 17	150-200
EBG'12-40001	TSA	Hayes 14A	125-175
EBG'12-40001	TSA	Hayes 2	
EBG'12-40001	TSA	Hayes 8	80-200
EBG'12-40001	TSA	Hayes 7B	
EBG'12-40001	TSA	Hayes 15	
EBG'12-40001	TSA	Hayes 31	
EBG'12-40003	TSA	Hayes 3	100-150
EBG'12-40001	TSA	Hayes 14	125-175
EBG'12-40001	TSA	Hayes 91C	
EBG'12-40001	TSG	Drag. 29	
EBG'12-40001	TSH	Drag. 8	15-80
EBG'12-40001	TSH	Drag. 37	60-150
EBG'12-40001	TSH	Drag. 27	30-120
EBG'12-40001	TSH	Drag. 77	

El Pou de les Piques (Godall, Montsià)

A escassos 500 m en línia recta del punt on es va localitzar l'assentament dels Borxos, s'ha documentat la presència de fragments ceràmics corresponents a vaixel·la d'època romana imperial. Els fragments recuperats són molt pocs i en un estat de conservació força degradat, cosa que no ha permès la identificació de cap forma. Tot i així, els pocs fragments de comuna identificats, semblen correspondre a produccions alt imperials.

La baixa presència de materials i el fet que no s'hagin localitzat més fragments per les finques de la vora, fa pensar que es tracta d'un petit assentament dependent de l'anterior o, potser, de la seva necròpolis.

CONCLUSIONS

Els materials recuperats, en general, ens apropen a uns assentaments rurals que podem considerar de segona onada, és a dir, assentaments que s'inicien al llarg del segle I D.C. i que deixen de funcionar al llarg del s. III D.C. Aquesta tendència també s'observa en altres punts del territori, com per exemple al territori de Tarraco, d'Ilerda o d'altres ciutats de l'occident de l'Imperi Romà. Per contra, els assentaments que havien començat la seva activitat

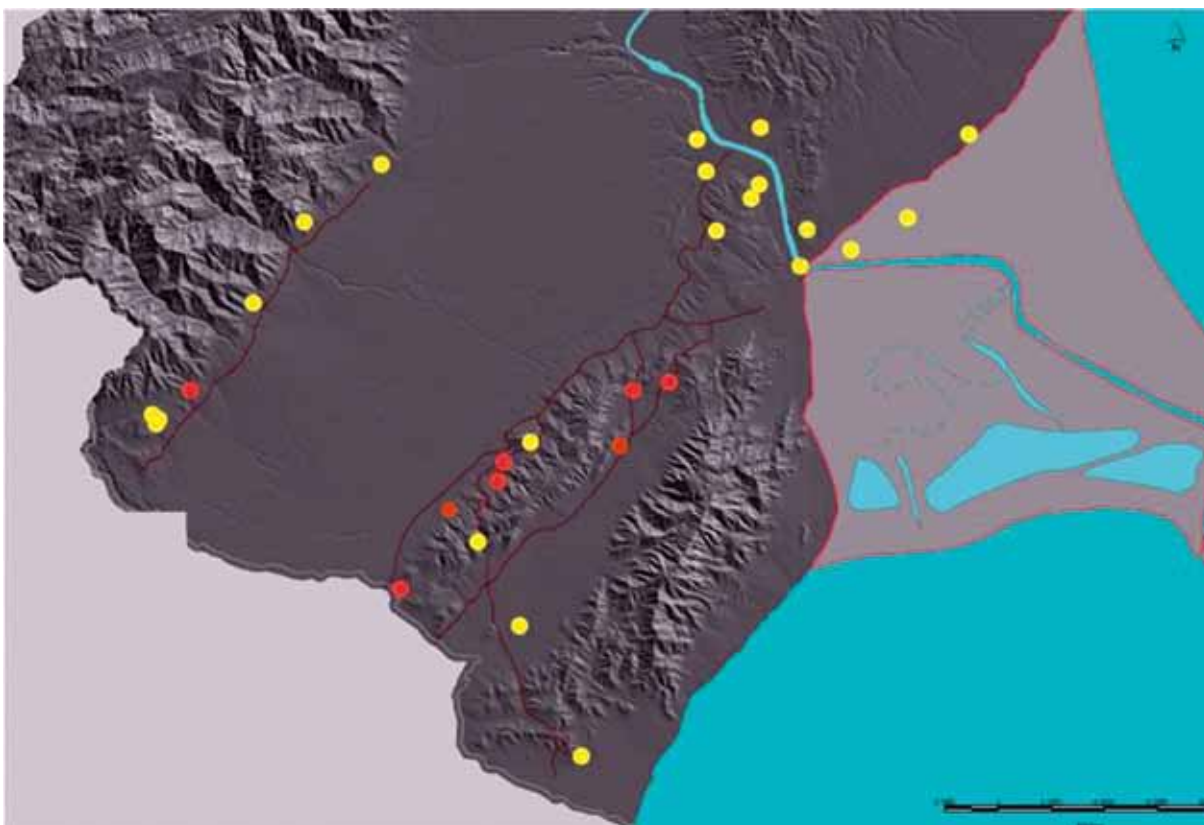


Fig. 4. Jaciments documentats en relació a les principals vies d'època antiga al territori.

al llarg del segle I A.C. o amb anterioritat, sobreviuran a aquest període de crisi i en alguns casos s'observen ocupacions ininterrompudes fins a la Baixa Edat Mitjana.

Així mateix, al llarg d'aquests 4 anys de projecte, s'ha posat de manifest que el poblament d'època antiga d'aquesta comarca és més dens del que es creia, amb assentaments importants que van més enllà de la vall de l'Ebre. La Foia d'Uldecona es perfila com un dels llocs de major concentració d'assentaments, on a més s'observa una jerarquització dels mateixos, amb alguns jaciments que es poden identificar sense cap dubte com a *villae*, mentre que d'altres semblen correspondre a petits assentaments, i d'altres fins i tot a ocupacions temporals o punts de refugi.

La vessant de ponent de la Serra de Godall és un altre espai amb un poblament important situat a mitja vessant, en punts propers a surgències naturals d'aigua i d'una de les principals vies de comunicació de la zona.

Finalment, la vessant de llevant dels Ports també concentra un nombre considerable

d'assentaments rurals romans. Situats a una alçada considerable, al voltant dels 500m s.n.m., es tracta de petits assentaments, alguns amb una llarga cronologia, que compten amb àmplies visuals sobre el Pla de la Galera, la vall de l'Ebre i el seu delta, i fins i tot, la costa del nord de Castelló.

El que sí sembla quedar clar és la manca de poblament a la zona del Pla de la Galera, cosa que necessàriament ha de fer replantejar el traçat que fins ara s'havia proposat de la Via Augusta per la part central d'aquesta plana. En aquest sentit, proposem de desplaçar-lo vers la vessant de ponent de la Serra de Godall, seguint el traçat, avui mig desaparegut, del Camí Vell de Godall a Traiguera, a la vora del qual es concentren la major part dels assentaments d'aquesta zona i que a més condueix directament al pas del riu de la Sènia per Sant Joan del Pas i enllaçant amb les restes de la Via Augusta documentades a l'altre costat del riu, ja al País Valencià.