

Necropolis and Funerary World in rural areas

STUDIES ON THE RURAL WORLD IN THE ROMAN PERIOD - 9

Necropolis and Funerary World in rural areas
Studies on the rural world in the Roman period - 9

© Editorial material and organization:

Universitat de Girona i Grup de Recerca Arqueològica del Pla de l'Estany

© Contents and figures: the authors

Editorial Board:

Josep Burch i Rius (Laboratori d'Arqueologia i Prehistòria. Institut de Recerca Històrica de la Universitat de Girona), Pere Castanyer i Masoliver (Grup de Recerca Arqueològica del Pla de l'Estany), Josep Maria Nolla i Brufau (Institut Català de Recerca en Patrimoni Cultural/Universitat of Girona), Joaquim Tremoleda i Trilla (Grup de Recerca Arqueològica del Pla de l'Estany), Christophe Pellecuer (Ministère de la Culture et de la Communication), Ronan Bourgaut (Service d'Archéologie et Patrimoine de la CCNBT, Loupian), François Réchin (Université de Pau et des pays de l'Adour).

Designed:

Joaquim Tremoleda

Contact:

Laboratori d'Arqueologia i Prehistòria. Institut de Recerca Històrica.
Universitat de Girona.
Plaça Ferrater Mora, 1
17071, Girona

Museu Arqueològic Comarcal de Banyoles

Plaça de la Font, 1
17820 Banyoles
Tel. 972 57 23 61

ISBN: 978-84-9984-302-5

Dipòsit Legal: GI-1714-2015

CONTENS

Foreword	7
La realitat funerària a l'ager <i>Tarraconensis</i> . Característiques i mancances <i>Judit Ciurana Prats, Josep M. Macias Solé</i>	11
Necròpolis, aixovars i dipòsits humans anòmals en estructures no funeràries als territoris de <i>Barcino</i> (Barcelona) i <i>Egara</i> (Terrassa) entre el Baix Imperi romà i l'època visigòtica (s. IV-V al VIII) <i>Jordi Roig Buxó</i>	33
Les necròpolis rurals de l'àrea suburbana de Gerunda <i>Lluís Palahí, David Vivó</i>	87
La Vinya del Fuster: necròpolis de la vil·la de Tolegassos (Viladamat) <i>Josep Casas, Josep M^a Nolla</i>	117
Apuntes sobre el hecho funerario en el mundo rural del Prepirineo Central en época romana: la comarca de las Cinco Villas (Zaragoza, España) <i>Javier Andreu Pintado</i>	135
Reutilización de las villas romanas como lugares de enterramiento en época tardoantigua <i>Leticia Tobalina Pulido</i>	147
Premier inventaire des sépultures et des nécropoles des <i>villae</i> de l'Aquitaine méridionale <i>antique dans le cadre d'un SIG (Ier au VIe s.)</i> <i>Sébastien Cabes</i>	157
Implantation des tombes dans les campagnes du Languedoc central (Ier-IIIe s. ap. J.-C.) : l'apport des fouilles préventives sur le tracé de l'autoroute A75 <i>Valérie Bel</i>	173
L'implantation des espaces funéraires entre les IIIe et VIIIe en Languedoc-Roussillon <i>Jérôme Hernandez</i>	189
Paysage, organisation et gestion des ensembles funéraires tardifs à travers la question des sépultures dites « isolées » <i>Camille Sneed-Verfaillie</i>	209
Guidelines for authors	221

La realitat funerària a l'ager *Tarraconensis*. Característiques i mancances

Judit Ciurana Prats i Josep Maria Macias
Institut d'Arqueologia Clàssica de Catalunya
jciurana@icac.cat – jmmacias@icac.cat

ABSTRACT

This document gathers the main characteristics of the funerary occupation in the *ager Tarraconensis* mainly documented between the 1st and 7th century AD. The most important funerary sites are specified as well as the cultural changes shown in the funerary rituals. This initial approach to a reality which is still in process of knowledge reflects ideological evolution inside the *Tarraconense* society and also habitat and land use transformations.

KEYWORDS: *Tarraco*, *ager Tarraconensis*, necropolis, grave goods, tombs.

RESUM

Este documento recoge las principales características de la ocupación funeraria del *ager Tarraconensis*, documentada fundamentalmente entre los siglos I-VII. Se detallan los principales yacimientos así como la evolución de los parámetros culturales derivados del rito funerario. Es una primera aproximación a una realidad en vías de conocimiento que refleja la evolución ideológica de la sociedad tarraconense, así como las transformaciones del modelo residencial de ocupación y explotación del territorio.

PARAULES CLAU: *Tarraco*, *ager Tarraconensis*, necrópolis, ajuars, tombes.

Introducció

L'objectiu del present estudi és esbossar una primera imatge general del món funerari a l'*ager Tarraconensis* des del segle I fins al segle VII. Aquest article no pretén ser una anàlisi detallada de tota la informació disponible, que podria constituir en si mateixa una tasca monogràfica, sinó una revisió actualitzada de les dades arqueològiques disperses resultants d'excavacions o troballes accidentals en les denominades "necròpolis rurals". Tot això amb la voluntat d'esbossar els paràmetres bàsics, del tot concordants amb la cultura funerària romana, en el marc d'una lectura històrica que només anàlisis específiques podran desenvolupar més correctament. El nostre marc geogràfic respon a un extens territori de límits imprecisos que rodejava la ciutat romana de Tàrraco i de la qual depenia administrativament (fig. 1). És una àrea aproximada de 4.400 km² on constatem evidències funeràries en més de 120 jaciments. Altres trets específics d'aquesta àrea és la manca d'indícis referents a la pervivència de les tradicions ibèriques o tardo republicanes, a més de les tradicionals limitacions en la precisió cronològica (absència de materials o d'anàlitiqes). A resultes d'això, gairebé la meitat de les troballes no presenta una cronologia precisa, així com tampoc sovinteja una relació física directa entre el col·lectiu humà enterrat i el seu espai residencial o productiu.

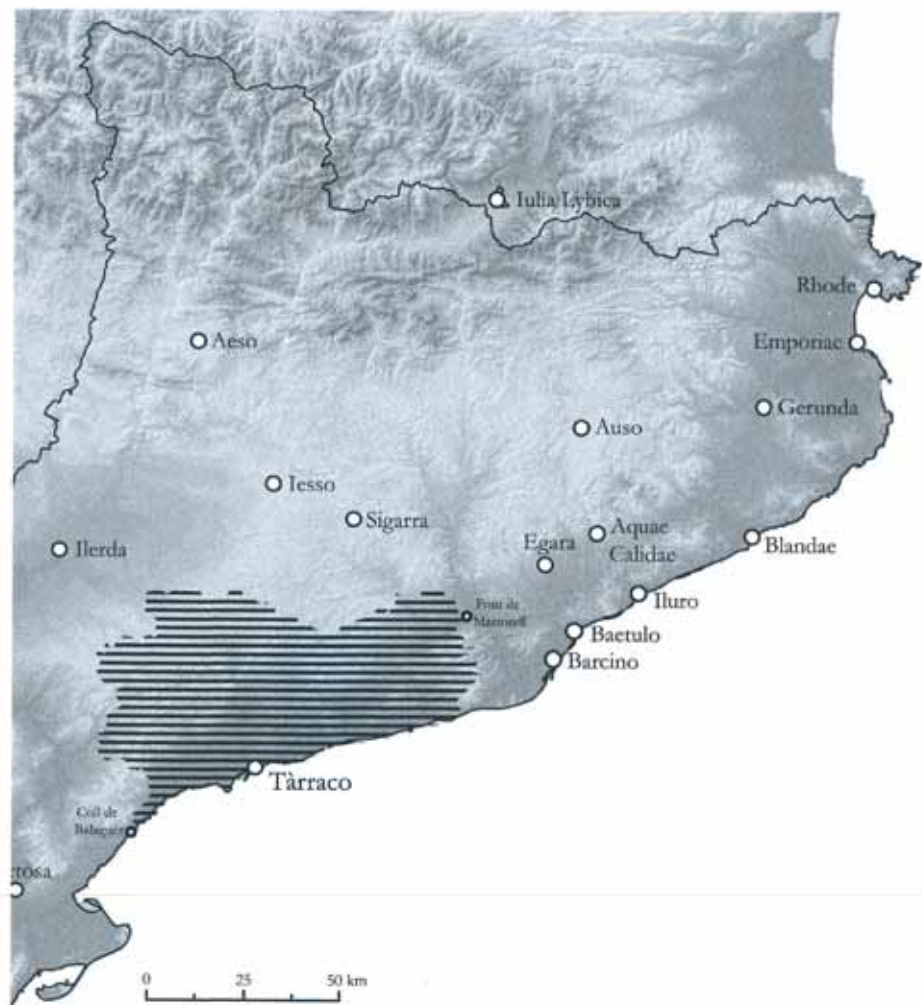


Figura 1. Límits hipotètics de l'*ager Tarraconensis* en el context de l'actual Catalunya.

Quant al territori, la concessió del rang colonial per part de Juli Cèsar cap el 45 aC pogué representar l'inici d'una profunda reorganització de les propietats agrícoles i dels límits de l'ager, tot i que les dades arqueològiques no permeten excloure una incipient transformació durant l'etapa tardo republicana (López/Prevosti 2010). Altrament la identificació de diversos mòduls cadastrals en el territori incideix en la voluntat de vertebració d'un paisatge rural que, a posteriori, també hauria de condicionar l'ocupació funerària. El millor exemple és el mòdul cadastral Tarraco-III (15 per 15 *actus*) coincident amb l'ordenació urbanística de Tarraco a finals del segle II a. C. (Palet/Orengo 2010, 138). Pel que fa als límits territorials aquests han estat tradicionalment establerts a partir de les muntanyes de la serralada prelitoral. Si bé això és correcte en els extrems septentrionals i meridionals (massís del Garraf/ager *Barcinonensis*; coll de Balaguer/ager *Dertosenis*) hi ha forçat dubtes en relació a la separació amb la resta dels territoris de l'interior del *conventus Tarraconensis*. Més enllà del límit jurídic establert en el pont de Martorell, no coneixem amb precisió la separació respecta als territoris d'Ileso, d'Ilerda o del *municipium Sigarrensium*. Aquest desconeixement posiciona les comarques de la Conca de Barberà i del Priorat, així com les muntanyes de Prades, en una situació ambigua. El fet que els límits administratius de les ciutats romanes es tracessin en relació amb les muntanyes i que aquests en quedessin al marge és un apriorisme sobretot si tenim en compte que aquestes eren font de riquesa i no simples àrees marginals. Destaca el cas, per exemple, de les muntanyes de Prades o la conca minera del Priorat, riques en mines de galena i plom. Tant és així que la toponímia de les muntanyes de Prades i voltants sembla indicar la presència de l'exèrcit i de grans propietats vinculades a la *domus imperial*.¹ L'actual estadi de coneixement no ens permet abordar l'anàlisi de les dades funeràries amb la seguretat de superar els límits i el nivell de representativitat de la base documental disponible.² Tot i que, excepcionalment, alguns jaciments han estat objecte d'extenses actuacions que han permès assignar tipologies i definir datacions amb precisió, l'escassetat de les dades és una evidència de difícil solució.³ L'altre handicap és la dispersió de l'objecte d'estudi, donat que ens serveix de poc determinar amb precisió les àrees funeràries locals, si desconeixen com s'articulaven en relació a les granges, vil·les o centres de producció teòricament vinculats. Els espais dels morts dins un territori rural com l'ager *Tarraconensis* han d'ésser estudiats en relació amb els espais dels vius. Per part dels autors llatins existeixen nombroses referències i descripcions sobre els assentaments rústics, però l'interès primordial de tractadistes com Cató, Varró o Columel·la era l'optimització de la producció d'aquestes granges, considerades no només en la seva dimensió econòmica, sinó també social com a bastió de les tradicions i baluard dels costums romans més autèntics. No hi trobem cap referència explícita a la zona dedicada a la sepultura dels propietaris i de tots aquells que vivien (i morien) a la uilla. Les fonts, doncs, ens són de poca utilitat quan volem aproximar-nos als espais funeraris rurals més humils i, efectivament, tot el pes de l'anàlisi recau en l'arqueologia. I allò que evidencia l'arqueologia és que existeix una àmplia variabilitat en la ubicació de les necròpolis *in agro*.

El període alt imperial (segles I-III dC)

Disposem d'un coneixement molt parcial de les necròpolis rurals de l'ager *Tarraconensis* durant els tres primers segles de l'Imperi. Aquest es basa exclusivament en 37 sepulcres ben documentats i exhumats fins ara, més un reduït *corpus* d'epitafis i les restes arquitectòniques que han estat identificades com a *monumenta sepulcrales*. De les 37 unitats funeràries estudiades, 2 corresponen a incineracions i 35 són inhumacions (Ciurana

¹ O. Olesti i F. Olesti (2013) han proposat aquesta hipòtesi basant-se en la presència de la següent toponímia: *Pratis*- Prades, *Caputfontis*- Capafonts, *Severiana*- Siurana, *Gallicani*- Gallicant, *Alveolus*- Albiol, *Silva Constantiniana*- Constantí.

² La documentació parteix dels treballs de Jordi López i Lluís Piñol (1995), Judit Ciurana (2011) i Joan M. Feijoó (2013). A partir d'aquests, pot establir-se, amb la prudència que recomanen les àmplies cronologies disponibles, la següent quantificació: evidències funeràries del s. I dC (17 jaciments), segle II (24 jac.), segle III (30), segle IV (37 jac.), segle V (39 jac.), segle VI (14 jac.), segle VII (6 jac.).

³ Ateses les conseqüències negatives per a la conservació patrimonial derivades de la implantació del model econòmic contemporani en l'antic ager i amb anterioritat a l'establiment d'un marc legal regulador: auge de sòl industrial i turístico-residencial.

2011, 595-600). En la gran majoria de casos no coneixem la seva inserció en necròpolis més àmplies i romanen orfes d'un context arqueològic clar. És evident que aquestes no són la totalitat de tombes *in agro*, donat que moltes s'han perdut durant segles de destrucció i espoli. D'aquesta minoria, entre les quals proliferen les inhumacions, sabem de la seva existència gràcies a descripcions breus i parcials que no permeten la seva datació i que compliquen extremadament la seva interpretació. L'evidència funerària més antiga *in agro* data del segle I i es tracta d'una incineració en urna de vidre localitzada als peus de la Torre dels Escipions l'any 1802. Aquesta es trobava dins d'una *ostheoteca* de pedra calcària segellada amb grapes de plom que protegia la fràgil urna de vidre que guardava els ossos d'una incineració, dos petits unguentaris i una moneda (fig. 2a).



Figura 2. Dibuix a tinta de la Torre dels Escipions efectuat entre els anys 1801 i 1803 per Jacques Moulinier. S'aprecia un mur al seu entorn, delimitació perimetral?

La tipologia dominant és el sepulcre de tègula, material constructiu fàcilment reutilitzable i de baix cost, mentre que la topografia pròpia de l'indret, així com les característiques i evolució pròpia de cada assentament, tingueren una clara repercussió en l'emplaçament de les àrees funeràries. Tanmateix és possible identificar dinàmiques generals, situacions que es repeteixen en menor o major grau en diversos jaciments i que poden esdevenir bases analítiques per a futures recerques. Hem establert dues categories (taula 1) a través de les quals hem volgut analitzar les relacions topogràfiques existents entre les àrees funeràries de les quals disposem més dades i el seu entorn immediat. Evidentment, les dues categories són complementàries, i cal tenir present que en alguns jaciments no ha estat possible detectar cap tipus de relació o bé perquè la seva ubicació no és segura o bé perquè no disposem de dades complementàries sobre el seu entorn.

En un total de 21 casos ha estat possible relacionar les evidències funeràries documentades amb un assentament rural. El principal criteri a partir del qual hom atribueix una sepulcre a una determinada vil·la o granja és principalment la distància física i/o temporal que existeix entre aquestes dues unitats. No obstant això, en moltes ocasions el vincle és hipotètic ja que no sempre existeixen elements que puguin confirmar o

negar la contemporaneïtat de necròpolis i punt d'hàbitat o producció. Per exemple, a pocs metres del sepulcre de Mas Ravell (Montferri) s'han localitzat diversos murs de morter de calç atribuïbles a un assentament d'època romana. Així mateix, les dues tombes en tègula de Perafort es trobaven a les proximitats d'un camp de sitges. Existeix una relació de contemporaneïtat entre aquests espais i els sepulcres? Foren els habitants d'aquestes granges aquells que utilitzaren aquests primers cementiris rurals? Sense excavacions sistemàtiques mai no ho sabrem.

En relació a l'hàbitat	En relació a l'entorn físic
Sense referència: 26	Cursos d'aigua: 28
Proximitat hipotètica: 21	Vies 22:
Distància <100 m: 14	Limits de parcel·lari: 14
Distància >100 m: 7	Costa: 7

Taula 1: relacions de proximitat dels jaciments.

Existeix, però, un cas en què és possible rastrejar les relacions existents entre necròpolis i hàbitat: Darró (Vilanova i la Geltrú). A Darró els investigadors han establert dos moments funerals. El primer i més antic data s'ubica entre els segles II i III. És a finals del segle II quan es construeix la *pars urbana* de la vil·la (López Mullor/Fierro 1990) i sembla que paral·lelament en un espai liminal del predi, una zona inestable d'aiguamolls, s'establí aquesta àrea funerària de fins a sis sepulcres en tègula. Les tombes núm. 2, 3, 5 i 6 estaven orientades nord-est, sud-oest mentre que la tomba núm. 4 presentava una orientació nord-oest, sud-est (fig. 3). El sepulcre núm. 3 proporcionà aixovar, un petit vas dipositat al cantó esquerre del crani del difunt, que podria correspondre's a una tassa de ceràmica comuna africana (Hayes 131). Els fèretres estaven col·locats a l'interior de fosses simples mentre que d'altres estaven cobertes per *tegulae* disposades a doble vessant. Aquesta petita àrea funerària alt imperial de Darró es trobava en un extrem de l'assentament, concretament en un dels confins meridionals de l'assentament i a frec de platja. La història de la ocupació humana de Darró està marcada pels treballs de dessecament i sanejament de terres, i la decisió d'establir una àrea sepulcral pels habitants de la vil·la podia tenir la seva justificació econòmica en relació a l'aprofitament d'uns terrenys insalubres, amb aiguamolls i a tocar de mar. No obstant això, l'elecció també podia estar vinculada al món simbòlic. El mar pot ser considerat com un camí, una via solcada per naus i vaixells comparable a una



Figura 3. Sepulcre número 6 de l'àrea funerària alt imperial de la vil·la de Darró en el moment del seu descobriment (Fons fotogràfic de la Biblioteca Museu Víctor Balaguer).

via terrestre; així, la necròpolis podia gaudir d'una visibilitat privilegiada des del mar. A la literatura són nombroses les referències al sepulcre a la vora del mar, en un emplaçament visible pels mariners que navegaven al llarg de la costa i d'aquesta manera assegurar la memòria sempiterna dels difunts.⁴

De les 37 unitats funeràries del catàleg de tombes alt imperials estudiades (Ciurana 2011), 16 presentaven objectes en el seu interior. El dipòsit d'elements de vaixel·la ceràmica a les tombes és la pràctica més estesa i un gest ritual que s'inicia a les necròpolis *in fundo* en el segle I i perdura fins als segles III i IV (fig. 4). Per entendre millor la significació d'aquests objectes dins el cicle ritual analitzarem un context sepulcral únic, pel seu estat de conservació i també perquè fou documentat exhaustivament durant el seu procés d'excavació: l'àrea funerària documentada l'any 1990 als jardins de l'ermita de la Mare de Déu del Camí, just al pas de l'antiga *uia Augusta* (Muñoz 1991, 199). Durant els treballs s'exhumaren quatre sepulcres, disposats longitudinalment un al costat de l'altre. En aquesta petita àrea funerària s'hi havia enterrat una dona adulta, un home adult, un infant de sexe indeterminat i una nena. Aquestes dipòsits funeraris es realitzaren durant el segle I dC, a inicis del segle II, i entre el segle II i la segona meitat del III. Els quatre difunts estaven acompanyats de diversos objectes. Una de les tombes més interessants a nivell ritual és la tomba 114. Per tal de construir la tomba es cavà una àmplia i profunda fossa rectangular al fons de la qual es diposità el cos d'una dona adulta (20-45 anys). Als seus es col·locà una llàntia mentre que damunt l'avantbraç dret de la difunta es col·locà un estrany objecte metàl·lic de difícil identificació, possiblement una clau de ferro. Posteriorment el fèretre fou cobert amb diverses tegulae col·locades a doble vessant. Abans, però, de cobrir el sepulcre amb terra i omplir la gran fossa, es dipositaren diversos objectes fora de l'estructura en *tegulae*. Aquests es trobaven en agrupats en dues concentracions. La primera es trobava al lateral dret de la fossa, en el punt mig de l'estructura de tegulae i estava compost per un plat de T. S. Africana A Lamb. 3 i una tassetta de parets fines que estava col·locada dins d'aquest plat. Una segona concentració d'elements ceràmics es trobava al cantó esquerre de la fossa, en contacte amb les *tegulae*. En aquest punt es recuperà el marc de plom d'un petit mirall, una gerra de ceràmica comuna de producció local i dos plats de T. S. Africana (forma Lamb. 8).

La diversa col·locació d'aquests elements evidencia com a Cambrils el ritual funerari es va desenvolupar en varies fases. La primera fou la col·locació del cadàver i la deposició de la llàntia i de l'objecte metàl·lic. La lucerna s'ubicà als peus del cadàver, de cara amunt i en contacte directe amb el difunt. Era concebut com un objecte necessari i vinculat directament amb la mort, un símbol del viatge lluminós i esperançador. Després d'aquest gest la tomba fou tancada amb les tegulae. Ignorem quant temps passà fins que la resta d'objectes foren emplaçats. Tenint en compte que la gran majoria d'objectes estudiats corresponen a peces de vaixel·la (3 plats, dues tasses, una gerra) creiem que aquests foren utilitzats durant l'àpat funerari i o bé exclusivament com a contenidors d'aquells aliments destinats al difunt. De fet, a l'interior d'un dels dos plats es recuperà una petxina. És interessant constatar com existeix una triple associació entre gerra (envàs per a servir líquids), tassa (envàs per a consumir-ne) i bol (envàs per a sòlids o semi líquids). Podem considerar que es tracta del utilatge bàsic per a un banquet.

⁴ Al costat del mar foren sepultats, segons Homer, Aquileu, Pàtrocle i Antíloc i també el company d'Odísseu, Elpènor (HOM. II. 23.125-126; HOM. Od. 24.74-79; 11.74-75; 12.11-12; 4.584).

Destaquen altres objectes de caràcter simbòlic com ara monedes i claus rituals, documentats en dos casos. Altres ítems més freqüents corresponen a la mortalla del difunt. El mort era vestit amb les seves millors gales i exposat a la vista de tothom. Joies, agulles i penjolls podien ser objectes

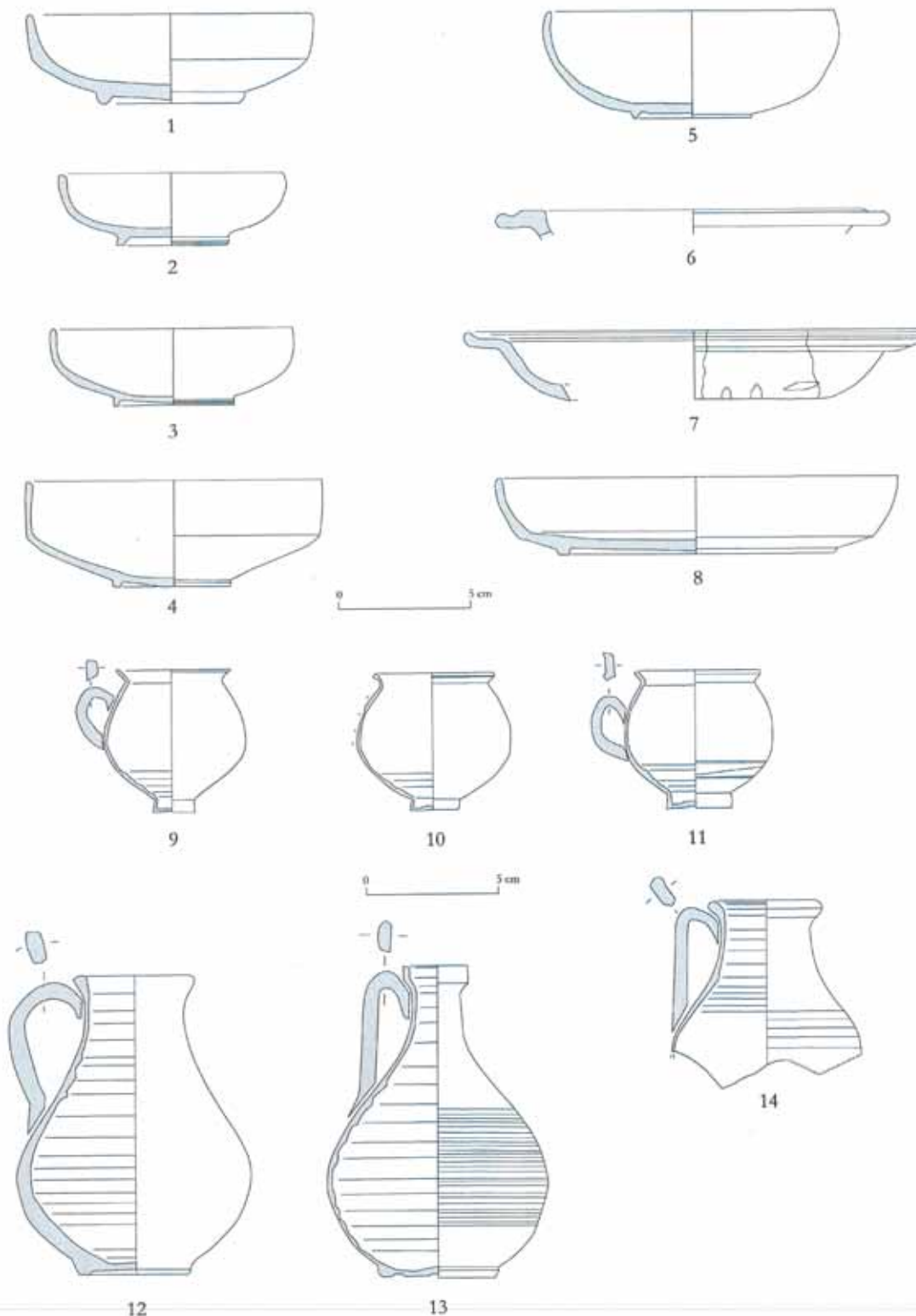


Figura 4. Elements de vaixel·la ceràmica recuperats a l'interior dels sepulcres *in agro*.

1. Bol de ceràmica comuna oxidada forma Lamb. 3b2; 2. Bol de T. S. Africana A forma Lamb. 8; 3. Bol de T. S. Africana A forma Lamb. 8; 4. Bol de T. S. Africana A forma Lamb. 3; 5. Bol de T. S. Africana A forma Hayes 17; 6. Plat de T. S. Africana C forma Hayes 44; 7. Plat de T. S. Africana A forma Lamb. 3; 8. Bol de T. S. Hispànica forma Mezquiriz 16; 9. Tassa de ceràmica comuna africana Hayes 131; 10. Tassa de parets fines imitació forma Hayes 131; 11. Tassa de ceràmica comuna africana Hayes 131; 12. Gerra de ceràmica comuna forma Vegas 38; 13. Gerra de ceràmica comuna forma Vegas 44; 14. Gerra de ceràmica comuna forma Vegas 44 (Ciurana 2011).

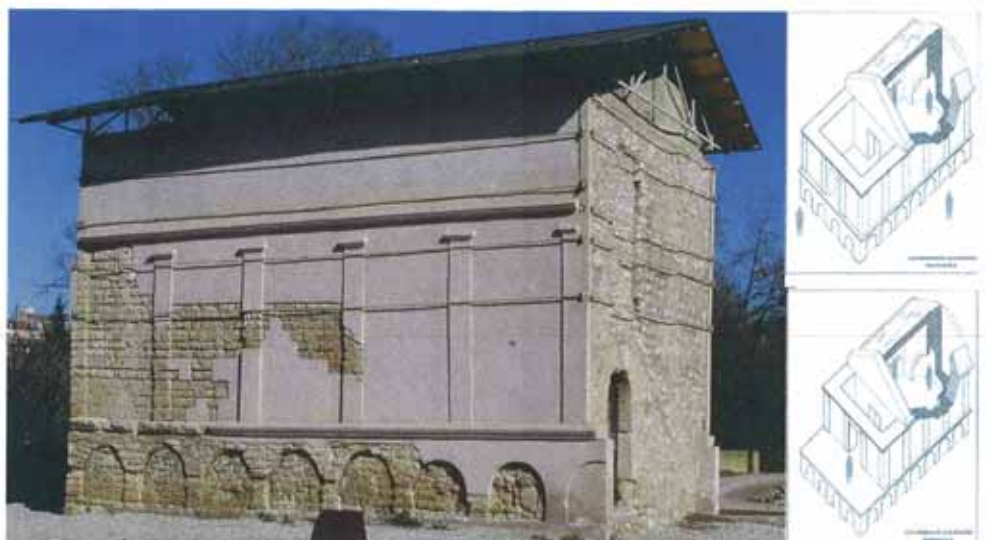
personals del mort o regals dels assistents al funeral (*munera*). En un total de 7 tombes s'han detectat objectes relacionats amb la mortalla i preparació del difunt. En general, són objectes bastant pobres: agulles d'os, braçalets de bronze molt senzills... Tots aquests elements s'han localitzat *in situ* cosa que ens fa pensar que eren objectes que pertanyien al difunt i que foren col·locats durant la preparació del cadàver. Per exemple, darrera el crani de la inhumació femenina localitzada a Masia Figueras hi havia l'*acus crinalis* que subjectava el pentinat de la difunta. De la mateixa manera, també es trobaren dos braçalets de bronze que estaven col·locats al seu avantbraç esquerre.

La invisibilitat arqueològica dels sepulcres de la *plebs rustica*, si mai se'ls van poder permetre, contrasta amb la presència rotunda de l'aristocràcia terratinent. Al llarg dels tres primers segles de l'Imperi s'estableix una relació especial entre les elits i el paisatge rural a través de la inserció dels seus sepulcres monumentals en els llurs *fundi*. Aquestes construccions es troben ubicades en punts d'alta visibilitat, convertint-se així en fites del seu entorn. Un dels emplaçaments més usuals és al costat de les vies. Aquest fenomen es constata clarament a la Torre dels Escipions (Tarragona), en un dels laterals de la *uia Augusta*, o als mausoleus del Burguet (Alcover) i Vilallonga, en relació amb la *uia de Italia in Hispanias*. La proximitat a les vies no és l'únic factor que pot determinar la ubicació dels monuments sepulcrales. En altres casos es constata com es seleccionen altres localitzacions sota d'altres criteris. Per exemple, la Torre de les Gunyoles (Avinyonet del Penedès). La torre es troba en un lloc elevat i podríem dir, allunyat de la principal via de comunicació de la zona, la via Augusta, la qual creua transversalment la plana penedesenca.

En la construcció del conegut mausoleu de Vila-rodonà certament es tingué en compte la presència del riu Gaià (Gurt/Macias 2002), a la vegada via de comunicació a través de la seva llera, i possiblement la seva condició de límit de propietat (fig. 5). A banda de tenir en compte els vincles monumentum amb l'espai exterior circumdant, també és necessari prendre en consideració la posició del sepulcre en relació amb el seu context més immediat. Els sepulcres monumentals eren construïts per a ser observats però no tothom hi tenia accés. En certs casos, tot i que és difícil de verificar, degué existir la voluntat de protegir l'apoteosi privada del difunt o difunts, restringint l'accés al monument només a parents i amics. Els sepulcres formaven part d'un complex arquitectònic més ampli, la *uilla*. En alguns casos aquest fet s'ha pogut verificar sobre el terreny: el

⁵ L'anàlisi intensiva d'un sector rellevant de l'*ager*, uns 345 Km², va documentar unes 61 vil·les durant els segles I-II, 17 entre els III-V i només 10 assentaments entre els segles VI-VII (López et al. 2011, 397-403). També l'anàlisi historiogràfica de J. M. Feijóo (2013) constata, en tot l'antic *ager*, 94 jaciments en el segle V per 22 en el segle VII. Per al context històric específic del segle III veure Járrega 2008.

Figura 5. Vista des de ponent del monument funerari de Vila-rodonà. Restitucions hipotètiques (Gurt/Macias 2002).



mausoleu de Vilallonga es troba a menys de 100 m d'uns espais termals mentre que al jaciment de mas d'en Burguet encara avui s'observen murs i paviments a tocar del monument turriforme.

Algunes d'aquestes construccions monumentals han sobreviscut tot i l'espoli de materials que han sofert al llarg dels segles. D'altres han desaparegut però en podem inferir la seva existència a través de suports epigràfics arquitectònics. Aquests són els casos dels epígrafs del Salinar, Mas Sardà i Centcelles on s'han recuperat elements arquitectònics que contenen textos sepulcrales. De la zona del Mas Sardà (la Pobla de Mafumet) provenen dos epitafis. En el primer no s'ha conservat el nom del personatge commemorat però sabem que era un individu d'alta posició que va exercir la pretura a la província de la *Baetica* (IRAT 7). Si que coneixem qui va dedicar-li la inscripció, la seva muller *Claudia Atiliana* que estaria relacionada amb els *Atilii* presents a la ciutat de Tàrraco. Del mateix jaciment prové l'epitafi de *L. Bennius Primigenius* d'època flàvia (IRAT 19). És temptador relacionar aquests epitafis amb les restes arqueològiques documentades en aquest mateix punt l'any 1973, que consistien en una gran estructura d'argamassa que fou batejada com "*la tumba del jefe*" i que acollia fins a 12 tombes (Ballart 1976). A la zona del Penedès s'han recuperat més epitafis que també evidencien l'existència de sepulcres monumentals en aquesta àrea. Aquest és el cas del bloc recuperat al jaciment de les Guixeres de Baix (Vilobí) en pedra lumaquel·la on apareix el nom de *C. Farronius Quietus* (IRAT 25). Així mateix, en un altre bloc de pedra local localitzat a Cal Novançà (Sant Martí Sarroca) hi consta el nom de *L. Cornelius Tacitus* (IRAT 24). A la zona del Salinar (Pacs del Penedès) es trobava el mausoleu de *Bassus* (IRAT 38), segurament un altre dels propietaris dels *fundi* de la fèrtil plana penedesenca.

El testimoni epigràfic enriqueix l'anàlisi del món funerari rural ja que aporta informacions valuoses de tipus social. Tanmateix, aquests materials són parcials i fan referència a una petita minoria social privilegiada. Un ampli sector de població, la plebs rustica, roman invisible en els estudis prosopogràfics. Si examinem el material disponible s'evidencia la connexió existent entre l'elit de la ciutat i el territori, un vincle que degué transcendir en el camp econòmic i de control de recursos. Els individus de condició lliberta i esclava que apareixen en l'epigrafia funerària de l'ager representen probablement el segon escalafó en la gestió dels predis, els *villici* que administraven les propietats dels seus amos. A la zona de l'Alt Penedès i el Garraf destaca l'alt nombre d'inscripcions romanes recuperades fet que evidència una sòlida ocupació del territori en ple segle I. Durant la segona centúria el nombre d'inscripcions davalla ostensiblement a l'àrea del Penedès per tenir després una dèbil recuperació durant el segle III. Un total d'onze epitafis, que s'emmarquen en el segle I, provenen d'aquesta part més oriental de l'ager *Tarraconensis*. Al Garraf, al terme municipal de Sant Pere de Ribes, al jaciment d'Allò en Ros també es recuperà el fragment d'una possible inscripció funerària que conté l'inici del *cognomen* d'un personatge i la seva filiació, fill de *Manius*, prenom rar i antic (IRAT 48).

En el registre epigràfic d'aquesta primera centúria també hi consten altres personatges vinculats a aquestes propietats agrícoles i que formaven part del grup de lliberts i esclaus. És el cas, per exemple, de *Cladus*, esclau de *Lucretius*, que fou commemorat per *Prima* (IRAT 30) i la tomba del qual formava part de la necròpolis entre can Pau Surià i can Xic Ferret (Sant Pere de Molanta). D'aquest mateix jaciment prové un altre epitafi gravat també en una placa on apareixen dos membres de la *gens Paetianiana* (IRAT 46). Cal recordar que tenim constància arqueològica d'aquesta necròpolis rural on l'any 1956 s'exhumaren sis enterraments en *tegulae* (Giró Romeu 1953-1956). Epitafis dels segles I i III permeten documentar

en les necròpolis de l'ager personatges importants que formen part de les elits municipals com ara el sevir augustal *L. Lucretius Nicephoros* (IRAT 12) el qual fou commemorat en un altar localitzat al Mas Rabassa però que fou recuperat al peu de la Torre dels Escipions. A cavall dels segles II i III dC i sobretot a partir del III comença a disminuir el nombre de textos funeraris a l'ager *Tarraconensis*, sobretot a la zona del Penedès, on només tenim documentades dues inscripcions. La primera recorda el nom de dos lliberts *Iason* i *Valeriana* (IRAT 43) a la necròpolis entre Pau Surià i can Xic Ferret (St. Pere de Molanta). L'altra inscripció, procedent de la rectoria de Pacs, també conté els noms de dos lliberts, *Iunius Eutyches* i *Iunia Euthycia* pare i filla respectivament (IRAT 29). A aquest mateix moment cronològic correspon la inscripció de *Themistocles* i *Encolpia* de la necròpolis de la Nou de Gaià. La presència de l'onomàstica grega palesa la presència de població peregrina a les explotacions de l'ager *Tarraconensis* (IRAT 49). Del segle III data el sarcòfag on *Q. Clodius Evangelus* diposità el fèretre del seu nét (IRAT 22). A prop de la *uia Augusta*, dels termes municipals de Cambrils i Vila-seca (la Pineda) provenen els epitafis de tres veterans: *Sulpicius Sabinus* (IRAT 13), *Valerius Rufus* (IRAT 92) i *Staberius Felicianus* (IRAT 14).

L'època baix imperial (segles III-V dC)

D'acord amb el context global hispànic, el segle III esdevé un període d'inflexió de l'ager *Tarraconensis* on destaca la progressiva concentració d'assentaments⁵ i, en canvi, es constata l'aparició abrupta en el registre arqueològic d'inhumacions en contextos rurals. Aquest darrer aspecte fruit d'una transformació dels ritus funerari que permet una millor identificació dels vestigis arqueològics. Quant a les restes materials es prou coneguda l'escassetat de dipòsits o aixovars funeraris i d'àmfores com a contenidor funerari. Els enterraments més freqüents són en *tegulae* en *sigma* o a doble vessant, i disposats dins d'una fossa coberta o no per *tegulae* o pedres.

En efecte, a partir d'aquest moment es documenten els primers cementiris rurals de tipus extensiu, on les tombes s'organitzen en filades paral·leles. El jaciment de Mas de Valls (Reus) ens proporciona informació valuosa sobre els cementiris rurals associats a altres construccions en aquest període. En un croquis del jaciment elaborat per Miquel Carreras l'any 1945 (Massó 2007, fig. P.) s'observen dos dels *hypocausta* i a escassos 25 m en direcció nord, la necròpolis de la vil·la. L'àrea funerària està formada per set tombes, totes orientades en sentit nord-oest, sud-est i distribuïdes en fileres paral·leles. Crida poderosament l'atenció el fet que les tombes presentin la mateixa orientació que els murs dels espais termals, fent palesa una ordenació general de l'assentament i una planificació de l'espai. No coneixem l'extensió total de la vil·la de Mas de Valls però és possible que la necròpolis ocupés un espai perifèric, suficientment distant dels principals edificis del complex i ocupant espais marginals. Aquest espai marginal o liminal podria estar subratllat per un hipotètic mur de tancament exterior que apareix a les planimetries arqueològiques sota la referència de "*muro antiguo*" i que separa l'àrea funerària del camí de la Pedra Estela.

Un altre exemple revelador el presenta el jaciment del Barranc de Sales (la Selva del Camp). La intervenció arqueològica duta a terme els anys 2005-06 portà a la llum tot un seguit d'estructures relacionades amb una *figlina teglaria* i una necròpolis formada per 53 sepulcres: 19 adults, 10 infants, 7 nounats, 11 indeterminats (Brú 2010). Els primers indicis d'ocupació daten d'època tardo republicana però és a partir del segle II dC quan es produeix la primera etapa constructiva que culmina amb la construcció de diverses estructures d'una *figlina*. En el segle III dC, el centre terrisser es troba en ple rendiment, possiblement dedicat a la producció de material

de construcció. Serà també durant aquest període quan començarà a funcionar una petita necròpolis tot i que els arqueòlegs localitzaren dues inhumacions que podrien ser anteriors. L'activitat funerària i productiva en aquest assentament corren paral·leles fins al segle IV. A partir d'aquest moment es registra un progressiu abandonament del centre terrissaire i l'augment de l'activitat funerària amb la proliferació de les inhumacions. Pel que fa a la organització interna de la necròpolis, existeixen dues concentracions diferenciades de sepulcres que poden vincular-se a lligams de parentiu o a dos etapes cronològiques diferents. Destaca una tomba amb aixovar datada del segle V: es tracta d'una inhumació infantil protegida per dos grans fragments d'àmfora. Als peus s'hi havia dipositat un gran bol de *T. S. Africana C* de la forma Hayes 73 (Brú 2010, 56-57). Aquest fet és indicatiu de la pervivència del ritual i el respecte de les formes tradicionals dins una mateixa àrea funerària en context rural.

Per altra banda, no es pot descartar un ús prolongat dels monuments funerals sepulcrales de l'etapa anterior si bé no disposem d'indis que ho confirmin. Un exemple significatiu, sobretot pels gestos rituals documentats, el presenten els mausoleus de la Barquera (Perafort, fig. 6). Es tracta de 2 sepulcres monumentals en forma de *cupa structilis* de la primera meitat del segle V (Gorostidi/López 2012, 61). El primer era un sepulcre col·lectiu ocupat per a quatre individus: 1 dona jove, 1 individu jove, 1 home adult i un infant. La segona *cupa* estava ocupada per un segon individu acompanyat de diverses restes animals (un frontal de crani i un maxil·lar de bou, restes d'ovi-càpid). A l'exterior també es documentà el cap d'*Equus*. Són totes aquestes evidències al sacrifici d'animals un senyal inequívoc de fidelitat als costums dels avantpassats en el marc de la commemoració funerària? Ben cert que no existeix una lectura unívoca però ens inclinem a pensar que aquest grup privilegiat mantenia, en ple segle V, uns costums funerals que divergien dels seus contemporanis, sobretot en l'àmbit urbà.



Figura 6. Mausoleu de la Barquera. Fotografia J.M. Menchon, seccions Jordi López.

En relació a les àrees funeràries a cel obert, aquesta perdurabilitat és més difícil de detectar. Un bon exemple és la necròpolis de Mas Gassol, la datació de la qual és força incerta ja que en cap de les inhumacions es documentaren materials associats. Només la presència d'àmfora africana en una de les tombes permeté situar tot el conjunt en un moment no determinat entre els segles III i V (López/Piñol 1995, 87). Els seus excavadors varen individualitzar sis sepulcres ocupats per diversos individus. Durant la seva excavació, es documentaren diferents deposicions que havien respectat els esquelets dipositats en un moment anterior. El mateix succeeix en la necròpolis de la vila dels Munts. Aquest comportament evidencia l'existència d'estructures familiars diferenciades que utilitzaven un mateix

sepulcre durant diverses generacions. En altres casos és difícil establir si la necròpolis va ser utilitzada en un moment molt concret o de manera més extensa en el temps. És el cas, per exemple, del petit sepulcretum familiar exhumat en els jardins de l'ermita de la Mare de Déu del Camí a Cambrils (Muñoz 1991). Es documentaren un total de quatre inhumacions, totes acompanyades d'aixovar i fins i tot d'un dipòsit funerari exterior. Les quatre tombes estaven col·locades una al costat de l'altra i presentaven una orientació única en sentit est-oest. Els seus ocupants eren una dona adulta, un home adult i dos individus infantils. Els materials que formaven els aixovars permeten datar les tombes durant la primera meitat del segle III.

Aquests exemples, juntament amb d'altres d'escadussers, confirmen l'evolució de la cultura funerària del camp en plena consonància amb el què es constata paral·lelament en la ciutat (Ciurana/Macias 2010). A més de la plena adopció de la inhumació el fet més evident és la convivència i proximitat entre els espais dels vius i els dels morts. En el territori localitzem, fins i tot, antigues estances residencials pavimentades en *opus signinum* que acolliren inhumacions tardo antigues. En destaquem les evidències de la vil·la dels Hospitals, amb datacions de C-14, on enterraments del segle V es dipositen a escassos metres d'un conjunt termal privat⁶ (Macias i Menchon 2007, 160 s.). En aquest jaciment també hi trobem un altre exemple d'enterrament de nadó en un àmbit residencial, com a pràctica apotropaica de la casa evitant que el difunt torni a la llar des del més enllà.

Antiguitat tardana (segles VI-VIII)

La reflexió sobre les pautes funeràries en plena època visigòtica no es pot dissociar dels canvis progressius en el model de poblament, tot i que la seva percepció es troba molt condicionada pel nivell de conservació dels vestigis arqueològics. Jaciments com la Solana o Torre Bargallona (Barraseta 2007 i Florensa/Corominas 2011) posen de manifest l'abundància de retalls variables relacionats amb fons de cabanes o estructures productives, una realitat arqueològica abundant (Roig 2011); però aquesta evidència no s'ha d'interpretar com una transformació global del patró residencial anterior. Cal insistir sempre en la proximitat de restes arquitectòniques romanes prop d'aquest nuclis i que, per la seva superposició al terreny, presenten un nivell de conservació menor que les estructures excavades en el subsòl (cfr. Brogiolo/Chavarría 2008, 202). En tot cas, aquests dos jaciments, i la necròpolis dels Munts plantegen, com en altres àrees del nord est peninsular, la possible aparició de poblats com a nou model d'organització col·lectiva rural. Una altra característica d'aquest període és la presència d'enterraments abocats a l'interior de sitges o retalls, posant de manifest una diferenciació social que s'ha relacionat amb la presència de l'esclavitud en el marc de la societat visigòtica (Roig 2011, 238).

Després de les àrees funeràries de Torre Bargallona i de la Solana, la troballa més significativa d'aquest període es produï en l'assentament rural de l'antiga vil·la dels Munts (García et al. 1999). El cementiri es documenta entre els segles IV i VII, ocupant una antiga àrea d'emmagatzematge i confirmant una intensa ocupació humana d'època visigòtica ja intuïda a partir de les troballes antigues (figures 7-8). La necròpolis es trobava emplaçada en el vessant sud-occidental del turó per on s'estenia la vil·la, a gairebé 100 m de l'àrea residencial alt imperial.

No es constata una superposició dels enterraments i s'observa com aquests s'estengueren ordenadament pel vessant del turó sense afectar-se mútuament. En el centre del solar l'orientació predominant és de NW-SE, però a mesura que els enterraments s'emplacen per l'extrem meridional l'orientació es converteix en W-E. Dóna la sensació d'una disposició radial

⁶ Tot i que amb cronologies més imprecises, es produeix el mateix fenomen a la zona portuària de Tarraco (Adserias et al. 2000). A les vil·les de Cal·lípolis observem un fet semblant (Diaz/Macias 2008), malgrat que l'espai termal i el funerari resten més distanciat, i en un assentament de la Pobla de Mafumet (Vilalta 2006). En la Llosa succeeix el mateix, però el nivell de conservació de les termes no permet confirmar dita coexistència (darrer estat general a Ramón 2007).

o concèntrica a l'entorn d'un punt indeterminat⁷. En tots els casos el cap sempre roman a ponent, un tret característic també de les necròpolis periurbanes a cel obert de Tàrraco, en aquesta època i, en general, dels ritus funeraris occidentals d'època tardo antiga. Tots els enterraments es disposen correctament arrengrerats, cosa que fa suposar l'ús de fites o d'elements de senyalització no conservats, que facilitaven la identificació del difunt i evitaven l'afectació d'un enterrament anterior durant l'excavació d'un de nou. A més, alguns enterraments presentaven més d'una inhumació, reflectint una reutilització voluntària –vincles familiars?– de la fossa i, per tant, indicant accions repetitives d'enterrament en una mateixa fossa.

⁷ Aquesta distribució anular no és freqüent i coneixem casos similars però no tant evidents com el de la vil·la dels Munts: necròpolis del Colombier a Vaison-La Romaine -Vaucluse- entre els segles V i VI (Bellet et al. 1992); possiblement a *San Miguel del Arroyo* a Valladolid, datada durant la segona meitat del s. IV (Palol 1969); i la necròpolis de "El Ochavillo" a Còrdova, entre inicis del s. V i mitjan s.VII (Murillo 1995).

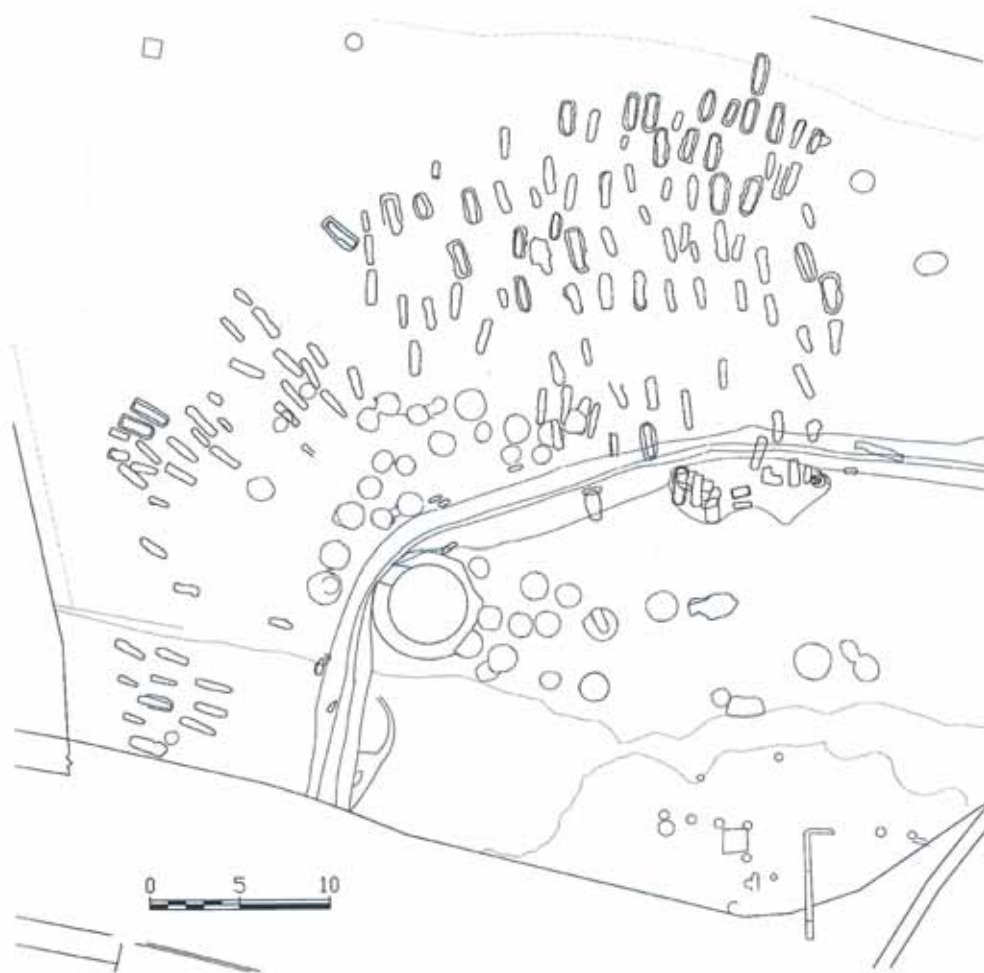


Figura 7. Planta de la necròpolis dels Munts (arxiu Codex),



Figura 8. Detalls dels enterraments dels Munts (arxiu Codex).

roca i amb una coberta de lloses de pedres irregulars que reposa sobre un encaix fet expressament en la fossa (taula 2). Per norma general s'empren quatre o cinc lloses irregulars per la coberta. En altres casos, preferentment enterraments infantils, s'han emprat àmfores com a contenidors funeraris. Per la definició cronològica d'aquesta àrea funerària no disposem d'elements de tipus material –aixovar i dipòsits funeraris– donat que, com és freqüent, els enterraments d'aquesta època i d'aquesta part de la Península no presenten aixovars o dipòsits funeràries. Des d'un punt de vista ceramològic, la presència minoritària d'enterraments en àmfores, juntament amb l'absència d'elements de cronologia medieval, situen aquesta àrea funerària en un moment indeterminat de la tardantiguitat, segles IV-VIII dC, posteriorment confirmada amb datacions de C-14.

Taula 2. Necròpolis els Munts, quadre general.

Núm. enterraments	Tipus coberta	Tipus contenidor	Conservació esquelet		
Individuals	153 Llosa	33 Àmfora	8 Bo		15
Dobles	12 Tègula	4 Contenedor ceràmic	1 Regular		34
Triple	1 Sense	8 Sense	158 Dolenta		84
Quàdruple	1 Desapareguda	122	Desapareguda		44

La posició estàndard és de decúbit supí a excepció d'un nen en posició fetal. Majoritàriament els braços es troben paral·lels al cos, en altres sobre l'abdomen o la pelvis però mai sense creuar-se. Predominen el caps mirant indistintament a un costat, a excepció de tres en posició zenital i sis mirant avall. Les cames sempre es troben paral·leles a excepció de cinc de creuades. Algunes deposicions aprofitaren una fossa preexistent i, als peus del nou difunt es localitza un amuntegament d'ossos corresponents a la inhumació anterior. En algun cas puntual hi ha una superposició de cossos. Destaca en aquest sentit una fossa que conservava tres inhumacions superposades i no remogudes. Dels catorze enterraments col·lectius –corresponents hipotèticament a membres d'una mateixa unitat familiar– un està format per dos nadons o neonats encabits dins d'una àmfora. Les altres tretze unitats funeràries sumen setze individus adults encabits en fossa i amb tres comportaments diferents: en un cas hi ha un desplaçament lateral del difunt anterior, en cinc ocasions la segona inhumació se sobreposa a la primera i, en les altres deu situacions, s'arraconen les restes òssies antigues a un extrem de la fossa. És evident l'existència d'una ordenació estricta i respectuosa amb els enterraments anteriors que es serviria d'elements de senyalització donat que només es detecta un cas en el que un enterrament posterior afecta a una tomba preexistent. Aquesta necròpolis reflecteix amb claredat el costum funerari d'aquesta època en el nord-est peninsular, caracteritzat per la uniformitat de les orientacions i per l'absència de dipòsits o aixovars funeraris. El paral·lels més propers els trobem en la segona fase de la necròpolis de Mas Rimbau (Tarragona) i en la de Les Goges a Girona.

En relació a les àrees de culte, tot i l'extensió del cristianisme en el territori a partir del segle VI, només el jaciment de Santa Margarida de Martorell, entre l'*ager Tarraconensis* i el *Barcinonensis*, presenta una connexió entre àrea funerària i espai de culte (Navarro et al. 2005). Creiem que això és una deficiència del nivell de documentació, donat que la recuperació aïllada de peces de decoració arquitectònica permet suposar més espais sacres en el territori, alguns dels quals tingueren continuïtat durant l'alta Edat Mitjana. Ens referim al Santuari medieval de Paret Delgada, superposat a una important vil·la del segle IV on s'ha recuperat un capitell del segle VI;

així com en la coneguda vil·la de Centcelles, d'on prové un capitell d'altar també del segle VI (respectivament Domingo 2011, cat. n.º 15 y Domingo 2010, 146). Ambdós casos no presenten restes funeràries, tot el contrari del que succeeix a la vil·la dels Munts, d'on provenen capitells datats en el segle V sense estar associats a un edifici determinat (Domingo 2011, cat. 6-10).

Conclusions

Pel que fa al ritual, cal destacar la manca quasi completa de tombes en incineració. El tractament del cadàver dominant a les necròpolis *in agro* és la inhumació. Aquest ritual optava per sebollir el cadàver dins una fossa, un sarcòfag, fragments d'àmfora o un taüt de fusta. Les inhumacions més antigues documentades daten del segle I dC o immediatament posteriors i es localitzen als jaciments de Darró (Vilanova i la Geltrú), Mare de Déu del Camí (Cambrils) i Allò en Ros (St. Pere de Ribes). De la praxi ritual de la incineració en tenim constància al territori en el mateix moment que la *humatio*, durant el segle I dC. Les dues pràctiques, doncs, foren contemporànies si bé la *crematio* és una pràctica marginal. Malauradament, només en un jaciment hem pogut documentar aquest fenomen, a la Masia Nova de Vilanova i la Geltrú. L'any 1865 van ser descobertes en una bòbila diverses restes arqueològiques, entre les quals destacaren "dos calaveras, una de hombre y otra de mujer por lo que parece y, entre ambas, una pequeña urna de piedra, de forma oblonga, llena de huesecitos, un vaso lacrimatorio de cristal a la parte de la cabeza y una olla de barro en los pies" (Miret Mestre 2003, 371). La interpretació d'aquesta notícia és difícil perquè ens manquen moltes dades i, evidentment, els materials ceràmics descoberts s'han perdut. No obstant això, aquesta tomba, potser de caràcter familiar, de la Masia Nova reflecteix la convivència entre cremació i inhumació. Al costat de les inhumacions i els seus elements d'aixovar, trobem una urna de pedra, probablement una *ostheoteca*, plena de petits ossos, segurament fruit d'haver sotmès el cos del difunt a les flames.

Altres referències sobre la presència de la *crematio* al territori si bé moltes corresponen a notícies aïllades, generades d'antic i que no poden ser comprovades. En jaciments com ara la vil·la dels Antigons (Reus), les Parellades (Salou) o Centcelles (Constantí), alguns autors ens transmeten informacions confuses sobre "urnas cinerarias" (citat a Adserias 1998, 87-88) o "una gran amphora cineraria" (Albiñana/Bofarull 1849, 179). En altres casos es pot detectar l'existència d'espais dedicats a acollir incineracions en alguns monuments sepulcrales. Aquest és el cas de l'anomenat columbari de Vila-rodona. A les parets de la cella d'aquest sepulcre templiforme es localitzen fins a sis petits nínxols destinats a contenir urnes cineràries. L'edifici fou construït en un moment indeterminat del segle II dC, fet que posa de relleu el manteniment del ritual de la cremació entre algunes famílies de l'ager, en aquest cas de classe alta, en cronologies força avançades. Aquesta dèbil implantació del ritual incinerador en contextos rurals és un fidel reflex del que succeeix a la ciutat. En efecte, a les necròpolis suburbanes de Tàrraco s'han documentat fins ara 35 incineracions que representen un 6,63% del total des sepulcres alt imperials coneguts (Ciurana 2011, 528). Al camp no disposem de contextos funeraris d'època tardo republicana i els d'època alt imperial són poc consistents. Els primers segles de la nostra era representen el moment de puixança dels monuments sepulcrales com la Torre dels Escipions, els sepulcre templiforme de Vila-rodona, les torres funeràries del Cogoll i Mas de Burguet... Es podria establir un suggeritiu vincle entre el desenvolupament d'aquestes construccions funeràries amb la implantació i consolidació de les residències senyorívols rurals. La presència física de la memòria de les elits latifundistes en el paisatge és

contundent però, on i com són els espais cementirials de la plebs rústica? Durant els segles alt imperials el silenci arqueològic és absolut; silenci que sembla una continuació natural d'aquell registrat a nivell funerari durant l'Ibèric Ple i Final. La població rural apareix en escena tardanament, a partir dels segles III i IV, moment en què també es generalitzen les grans àrees funeràries de Tarraco. És en aquest moment quan es detecten les primeres necròpolis rurals formades per petites concentracions de sepulcres en inhumació. En un moment indeterminat del segle III comença a funcionar l'àrea funerària vinculada al centre de producció terrissaire del Barranc de Sales (la Selva del Camp). Durant el segle III, per exemple, s'inicia també la freqüentació funerària de la necròpolis de la Nou de Gaià. Aquest cementiri rural fou excavat l'any 1977: es localitzaren més de 20 sepulcres en àmfora⁸, *tegulae* i lloses de pedra a més d'un epitafi aprofitat com a sarcòfag amb una inscripció dedicada a *Themistocles* per la seva filla *Encolpia*, gravada originàriament durant el segle III (Rodà 1979). D'aquesta època també daten algunes altres manifestacions epigràfiques de baixa qualitat amb reaprofitament dels suports lapidis. És el cas de l'epitafi del llibert *Iason* (finals del segle III, inicis del IV) originari de la necròpolis entre can Pau Surià i can Xic Ferret, a St. Pere de Molanta. En aquest jaciment l'any 1956 s'exhumaren 6 enterraments en *tegulae* (Giró Romeu 1953-1956, 14-15 de gener de 1956). Quan es destruí una de les tombes es recuperà un fragment de làpida opistògrafa, una placa de pedra local (molassa) que presentava un text a cada una de les seves cares. El text més antic, datat del segle I dC, correspon a l'epitafi de diversos membres de la *gens Paetianiana* (IRAT 46). L'altra cara de la placa recull el nom de dos lliberts, *Iason* i *Valeriana* (IRAT 43). En aquell moment, la placa fou retallada per inscriure l'epitafi de *Iason*.

Pel que fa a la organització interna dels espais funeraris *in agro*, no existeixen unes constants organitzatives i funcionals generals ja que cada jaciment és un cas únic. Tanmateix, les poques necròpolis que han estat mínimament documentades deixen entreveure que, en alguns establiments, les tombes presentaven una ordenació estricta, en filera, i que es deixaven petits camins enmig de les tombes per facilitar la freqüentació al voltant d'aquestes. L'any 1976 durant les obres de construcció de la urbanització Sant Salvador als afores de Tarragona, s'exhumà una àrea funerària formada per 15 sepulcres. Segons la descripció d'E. Ballart (1976) existien quinze fosses excavades a la roca disposades en bateria, totes cobertes en *tegulae* a doble vessant. Un panorama semblant mostrava l'àrea funerària d'Hort Lluny- Porpres (Reus), on els set sepulcres documentats es trobaven alineats en dues fileres (Massó 2003). El cas més evident d'aquesta realitat és la necròpolis dels Munts, on es detecta la disposició ordenada en forma gairebé concèntrica i entorn un possible punt de referència. En cap cas s'observa una afectació de tombes precedents, oferint una imatge ordenada i anàloga a les necròpolis suburbanes contemporànies de la ciutat (Mas Rimbau, necròpolis de Prat de la Riba-Parc de la Ciutat). Només la gran necròpoli de Sant Fructuós presenta una superposició de sepulcres, i aquesta agressivitat cap a la pròpia legislació protectora dels enterraments es justifica pel caràcter martirial del cementiri. En altres necròpolis més reduïdes no sembla que hagi existit cap tipus d'ordre preestablert a l'hora de dipositar els fèretres, com per exemple a la necròpolis de Darró o Mas del Pesoler (Riudoms) on els diversos sepulcres presentaven orientacions i col·locacions divergents (Vilaseca 1956). Ignorem quin tipus d'elements de senyalització marcarien la ubicació d'aquestes tombes en el subsòl. Possiblement existirien marcadors de fusta, amuntegaments de pedres o fins i tot elements vegetals (arbres-fita) que el pas del temps i l'acció antròpica al llarg dels segles s'ha encarregat d'esborrar.

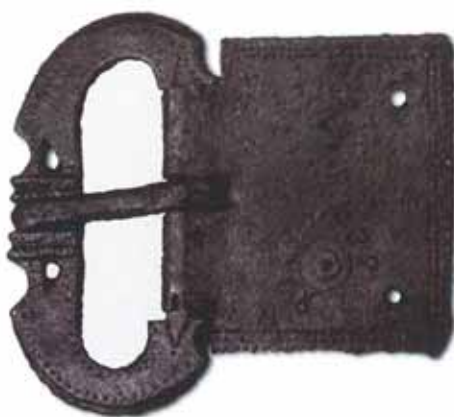
⁸ La presència d'un contenidor funerari en àmfora Keay XI que assenyalaria cap a una cronologia de segle III-IV dC.

La majoria de sepulcres estudiats presenten estructures senzilles i materials constructius humils, molts cops amb elements reutilitzats, com ara *tegulae* o tovots. Les tombes són modestes: el comportament habitual és la realització d'una fossa prou àmplia per acollir el fèretre, i la seva protecció a través de la col·locació d'elements protectors com ara lloses de pedra o material constructiu ceràmic. S'ha detectat l'ús preferent de la *tegula* i l'*imbrex* en la construcció d'aquests senzills sepulcres. Són aquests elements polivalents que s'utilitzen tant per definir les parets i el fons de la fossa (caixa de *tegulae*) com per al cobriment del fèretre. Per altra banda, també es documenta l'ús de lloses de pedra local (molassa, pedra d'Alcover) construint cistes o cobrint les fosses a nivell de circulació. En alguns casos, aquestes lloses són col·locades imitant la disposició de les cobertes de *tegulae* a doble vessant, com en el cas d'una de les tombes de la necròpolis de la Solana a Cubelles. Més escassos són aquells sepulcres que presenten una construcció més complexa i elaborada. Aquestes tombes es caracteritzen per tenir part de la seva estructura construïda, normalment a través de l'ús del morter de calç. A aquesta categoria correspon un dels sepulcres del Vinyet que consistia en una gran massa rectangular de quasi dos metres d'amplada per un metre de llargada en *opus caementicium* que presentava una cavitat interior destinada a contenir el cadàver. Les parets i el sòl d'aquesta cavitat estaven revestides al seu torn per una capa de morter mentre que la coberta estava formada per sis lloses de pedra.

Freqüentment el difunt era dipositat a l'interior d'un contenidor que l'aïllava i protegia. A les necròpolis rurals i sobretot ja en èpoques avançades (segles III-IV dC), els contenidors amfòrics s'utilitzaren per a aquest fi. En molts casos, degut a les seves dimensions, les àmfores contenien les restes d'inhumacions infantils o perinatals. En les inhumacions d'adults més d'una àmfora era utilitzada per tal de cobrir el cadàver o fins i tot s'ha documentat l'ús de cobriments mixtes de *tegula* i àmfora, com en un dels sepulcres excavats a l'Hort Lluny. Dins la categoria dels contenidors funeraris destaca la relativa abundància de sarcòfags de pedra amb un total de 12 exemplars. Moltes d'aquestes peces no han estat estudiades amb profunditat ja que, com que no contenen textos epigràfics o elements decoratius remarcables, han passat desapercebuts. Un important grup d'aquests sarcòfags no han arribat als nostres dies tot i que tenim notícies sobre el punt on foren descoberts. Aquest és el cas dels sarcòfags de la vil·la del Mas de Valls, i Mas de Pons, ambdós sarcòfags monolítics, treballats en pedra local i d'extremada senzillesa formal. D'altres peces han estat més afortunades i han estat conservades en museus, com ara el sarcòfag del Vinyet o el de la vil·la de les Cavalleries de Vallmoll, utilitzat durant molts anys com a abeurador per al bestiar. Pel que fa a l'ús d'aquest tipus de contenidors i el seu context funerari, els sarcòfags que hem documentat al llarg de l'estudi es troben integrats en necròpolis rurals més extenses. Aquests comparteixen l'espai funerari amb sepulcres més humils en *tegulae* o en àmfora com així hem registrat a les àrees funeràries de la vil·la de Mas de Valls, el Vinyet i la Nou de Gaià.

Si humils són les estructures funeràries, també ho són els aixovars i els materials associats. Poques tombes contenen evidències rituals. De fet només una minoria presenta objectes relacionats amb els rituals funeraris. Els més abundants són aquells relacionats amb la preparació del cadàver i corresponen a elements d'abillament personal (agulles de cap, sivelles, braçalets). També s'han documentat set unguentaris de vidre i alguns elements de vaixel·la ceràmica. Excepcionalment s'ha documentat la presència de monedes en tres enterraments (tots ells d'època alt imperial). Quant a les sivelles tardo antigues destaquen els exemplars localitzats a les vil·les dels Munts i de la Llosa (fig. 9).

Figura 9. Sivella tardoantiga de la vil·la romana de la Llosa (arxiu Museu d'Història de Cambrils).



Per concloure, cal reconèixer que no disposem de totes les dades necessàries per construir un quadre interpretatiu sòlid, l'acumulació d'evidències funeràries de procedència i naturalesa diversa al llarg dels anys ens ha obligat a fer una primera proposta interpretativa i evolutiva. La realitat funerària no fa justícia al pes demogràfic i històric de l'*ager Tarraconensis* i les evidències són molt ambigües, circumstància que ha propiciat també la indefinició del món funerari durant el període musulmà i a l'alta edat mitjana (Menchon 2012, 133s). A més a més, les noves dades documentals i l'anàlisi toponímica incideix en la continuïtat d'ocupació entre els segles VIII - XI trencant amb la visió tradicional d'un camp de Tarragona despoblat en què la recerca arqueològica encara no ha donat respostes satisfactòries (Gonzalo 2013).

Bibliografia

- ADSERIAS, M. 1998, *Evidències del passat. Prehistòria i Món Antic a Vila-seca*, Monografies de Vila-seca 20, Vila-seca.
- ADSERIAS, M., POCIÑA, C.A., REMOLÀ, J.A. 2000, L'hàbitat suburbà portuari de l'antiga Tàrraco. Excavacions al sector afectat pel PERI 2 (Jaume I-Tabacalera), J. Ruiz de Arbulo (ed.), *Tàrraco 99. Arqueologia d'una capital provincial romana*, DAC 3, Tarragona, 137-154.
- ALBIÑANA, J. F.; BOFARULL, A. 1849, *Tarragona monumental ó sea Descripción histórica y artística de todas sus antigüedades y monumentos*, Imprenta de Aris y Jurnet, Tarragona.
- BALLART, E. 1976, Tarragona. Hallazgo de unos posibles enterramientos y restos de dos aljibes romanos en la urbanización de San Salvador, *La Voz de la Costa Dorada* 172 (18 de febrer de 1976), 17.
- BELLET, M. E. (ed.) 1992, *Recherches archéologiques récentes à Vaison-la-Romaine et aus environs*, *Noticies d'Archeologie Vauclusienne* 2, Avignon 1992.
- BRÚ, M. 2010, *Memòria de les intervencions arqueològiques realitzades al jaciment del barranc de Sales, la Selva del Camp, Baix Camp*, CODEX, Tarragona.
- BARRASETAS, E. (coord.) 2007, *La Solana, Memòria de l'excavació arqueològica al jaciment (Cubelles, El Garraf)*, *Excavacions Arqueològiques a Catalunya* 18, Barcelona.
- BROGIOLO, G. P., CHAVARRÍA, A. 2008, El final de las villas y las transformaciones del territorio rural en Occidente (siglos V-VIII), Fernández, C., García, V. Gil, F (dirs.), *Las "villae" tardorromanas en el Occidente del Imperio: Arquitectura y función*, Gijón, 193-214.
- CIURANA, J., MACIAS, J. M. 2010, La ciudad extensa: usos y paisajes

suburbanos de Tarraco", Vaquerizo, D. (ed.), *Las áreas suburbanas en la ciudad histórica*, Monografías de arqueología cordobesa 18, Córdoba, 309-334.

- CIURANA, J. 2011, *Pràctiques i rituals funeraris a Tarraco i el seu ager (segles II aC - III/IV dC)*, Judit Ciurana Prast, Tesis Doctoral. URV.

- DÍAZ, M., MACIAS, J. M. 2008, La vil·la romana de la Pineda/Cal·lipolis (Vila-seca, Tarragonès), *Forum* 13, Tarragona, 133-151.

- DOMINGO, J. A. 2010, Talleres locales e influencias orientales en el nordeste peninsular en época paleocristiana y visigoda. Tres posibles stípites de altar, *Pyrenae* 41.1, Barcelona, 141-160.

- DOMINGO, J. A. 2011: Capiteles tardorromanos y visigodos en la península ibérica (siglos IV-VIII d.C.), *Documenta* 13, Tarragona.

- FEIJOÓ, J. M. 2013, Poblament i cristianització al territori de Tàrraco durant l'antiguitat tardana, Macias, J. M., Muñoz, A. (eds.), *Tarraco christiana ciuitas*, Documenta 24, Tarragona, 199-217.

- FLORENSA, F., COROMINAS, M. 2011, El jaciment dels voltants de la Torre Bargallona: una àrea d'emmagatzematge d'època tardoantiga a Cambrils (Baix Camp), *IV Congrés d'Arqueologia Medieval i Moderna a Catalunya* (2010), Barcelona, 123-129.

- GARCIA, M., MACIAS, J.M., TEIXELL, I. 1999, La necròpolis tardoantiga de la vil·la dels Munts (Altafulla, Tarragonès), *Del Romà al Romànic*, Enciclopèdia Catalana, Barcelona, 278-279.

- GIRÓ, P. 1953-56: *Quaderns de camp*, vol. 4, manuscrit inèdit dipositat al VINSEUM.

- GIBERT, J. 2006, Els inicis de l'Edat Mitjana (segles VIII-IX) al Penedès i el Baix Llobregat: una aproximació arqueològica, *BSCEH XVII*, Barcelona, 65-84.

- GONZALO, X. 2013, La integración de Tarrakuna y su territorio en al-Andalus, *Arqueología y Territorio Medieval* 20, Jaén, 11-30.

- GOROSTIDI, D., LÓPEZ, J. 2012, Las cupae de Tarraco: tipos y usuario, Andreu, J. (ed.), *Las cupae hispanas. Origen, difusión, uso, tipología*, Tudela, 25,73.

- GURT, J. M., MACIAS, J. M. 2002, La ciudad y el territorium de Tarraco: el mundo funerario, Vaquerizo, D. (ed.), *Espacios y usos funerarios en el Occidente Romano*, Monografías de arqueología cordobesa 17, Córdoba, 87-112.

- IRAT. Inscripcions Romanes de l'ager Tarraconensis. GOROSTIDI, D. 2010, *Ager Tarraconensis 3. Les inscripcions romanes*, Documenta 16, Tarragona.

- JÁRREGA, R. 2008, La crisi del segle III a l'àrea compresa entre Tarraco i Saguntum. Aproximació a partir de les dades arqueològiques, *El món rural d'època romana-3. El camp al segle III. De Septimi Sever a la Tetrarquia*,

Girona, 105-139.

- LÓPEZ, A; FIERRO, X. 1989, L'època romana a Darró (Vilanova i la Geltrú), *Miscel·lània Penedesenca* 13, Vilafranca del Penedès, 71-115.

- LÓPEZ, J.; PIÑOL, LL. 1995, Món funerari en època tardana al Camp de Tarragona, *Butlletí Arqueològic* 17, Tarragona, 65-120.

- LÓPEZ, J., PREVOSTI, M. 2010, El poblament rural del Camp de Tarragona en època tardo republicana (segles II-I aC), *Time of Changes. In the beginning of the Romanization. Studies on the rural world in the Roman period* 5, Girona, 109-138.

- LÓPEZ, J., PREVOSTI, M., FIZ, I. 2011, A Study of the Population by Chronological Periods and Typologies, Prevosti, M., Guitart, J. (dtors.), *Ager Tarraconensis 2. The population*, Documenta 16, Tarragona, 372-403.

- MACIAS, J. M., MENCHON, J. J. (eds.) 2007: *La vil·la romana dels Hospitals (el Morell, Tarragona). Un assentament de la via De Italia in Hispanias*, Hic et nunc 1, Tarragona.

- MASSÓ, J. 2003, Reus antic, Anguera, P. (dir.), *Història general de Reus. Dels orígens fins a la fi de l'Edat Mitjana*, Reus, 49-75.

- 2007, *Les excavacions inèdites del Museu de Reus a Porpres i a Parets-Delgades (1934-1936)*, Biblioteca Tàrraco d'Arqueologia 3, Tarragona.

- MENCHON, J. 2012, Necròpolis de l'Antiguitat Tardana i Alta Edat Mitjana a les comarques del Camp de Tarragona, conca de Barberà i Priorat, Molist, N., Ripoll, G. (ed.), *Arqueologia funerària al nord-est peninsular (segles VI-XII)*, Monografies d'Olèrdola 3.1, Barcelona, 125-154.

- MIRET, M. 2003, El poblament d'època ibèrica i romana a la costa oriental de la Cossetània: la comarca del Garraf, Prevosti, M., Guitart, J., Palet, J. M. (dirs.), *Territoris antics a la Mediterrània i a la Cossetània oriental*, Barcelona, 363-376.

- MUÑOZ, A. 1991, *La intervenció arqueològica en els jardins de l'Ermida de la Mare de Déu del Camí*, Quaderns d'Estudis i Divulgació 2, Cambrils.

- MURILLO, J.M. 1995, La necròpolis tardoantiga de "El Ochavillo" (Hornachuelos, Córdoba), *Ariadna* 15, Palma del Rio, 65-130.

- NAVARRO, R., MAURI, A., FARRENY, M. 2005, L'església tardoantiga de Santa Margarida (Martorell), *VI Reunió d'Arqueologia Cristiana Hispànica (València 2003)*, Barcelona, 161-165.

- OLESTI, O.; OLESTI, F. 2013, L'ager Tarraconensis i les muntanyes de Prades. Un espai colonial mal conegut, Prevosti, M., López, J., Guitart, J. (eds.), *Ager Tarraconensis 5. Actes del Simposi Intenacional*, Documenta 16, ICAC, 45-56.

- PALET, J. M.; ORENGO, H. 2010, Les centuriacions de l'ager Tarraconensis: organització i concepcions de l'espai, *Ager Tarraconensis, 1. Aspectes històrics i marc natural*, Documenta 16, Tarragona, 121-154.

- PALOL, P. de 1969, La necrópolis de San Miguel del Arroyo y los broches hispanorromanos del siglo IV, *Boletín del Seminario de Estudios de Arte y Arqueología* XXXIII-XXXIV, Valladolid, 93-160.
- RAMON, E. 2007, La vil·la romana de la Llosa, El territori de Tarraco: vil·les romanes del Camp de Tarragona, *Forum* 13, Tarragona, 153-170.
- RODÀ, I. 1979, Un nou sarcòfag romà a la província de Tarragona, *Epigraphica: Rivista italiana di epigrafia* 41, Ceschina, Bolònia, 59-65.
- ROIG, J. 2009, Asentamientos rurales y poblados tardoantiguos y altomedievales en Cataluña (siglos VI al X), Quirós Castillo, J. A., (ed.), *Archaeology of villages in Early Medieval Ages*, Documentos de Arqueología e Historia 1, Bilbao, 207-251.
- VILALTA, E. 2006, *Memòria de l'excavació arqueològica als terrenys de Dow Chemical Ibèrica a la Pobla de Mafumet (Tarragonès)*, mecanuscrit memòria d'intervenció arqueològica, Tarragona.
- VILASECA, S. 1956, *Contribució a l'estudi del poblament de les Comarques Tarragonines a l'Antiguitat*, manuscrit inèdit dipositat al MASV, Reus.

Girona, 105-139.

- LÓPEZ, A; FIERRO, X. 1989, L'època romana a Darró (Vilanova i la Geltrú), *Miscel·lània Penedesenca* 13, Vilafranca del Penedès, 71-115.
- LÓPEZ, J.; PIÑOL, LL. 1995, Món funerari en època tardana al Camp de Tarragona, *Butlletí Arqueològic* 17, Tarragona, 65-120.
- LÓPEZ, J., PREVOSTI, M. 2010, El poblament rural del Camp de Tarragona en època tardo republicana (segles II-I aC), *Time of Changes. In the beginning of the Romanization*. Studies on the rural world in the Roman period 5, Girona, 109-138.
- LÓPEZ, J., PREVOSTI, M., FIZ, I. 2011, A Study of the Population by Chronological Periods and Typologies, Prevosti, M., Guitart, J. (dtors.), *Ager Tarraconensis 2. The population*, Documenta 16, Tarragona, 372-403.
- MACIAS, J. M., MENCHON, J. J. (eds.) 2007: *La vil·la romana dels Hospitals (el Morell, Tarragona). Un assentament de la via De Italia in Hispanias*, Hic et nunc 1, Tarragona.
- MASSÓ, J. 2003, Reus antic, Anguera, P. (dir.), *Història general de Reus. Dels orígens fins a la fi de l'Edat Mitjana*, Reus, 49-75.
- 2007, *Les excavacions inèdites del Museu de Reus a Porpres i a Parets-Delgades (1934-1936)*, Biblioteca Tàrraco d'Arqueologia 3, Tarragona.
- MENCHON, J. 2012, Necròpolis de l'Antiguitat Tardana i Alta Edat Mitjana a les comarques del Camp de Tarragona, conca de Barberà i Priorat, Molist, N., Ripoll, G. (ed.), *Arqueologia funerària al nord-est peninsular (segles VI-XII)*, Monografies d'Olèrdola 3.1, Barcelona, 125-154.
- MIRET, M. 2003, El poblament d'època ibèrica i romana a la costa oriental de la Cossetània: la comarca del Garraf, Prevosti, M., Guitart, J., Palet, J. M. (dirs.), *Territoris antics a la Mediterrània i a la Cossetània oriental*, Barcelona, 363-376.
- MUÑOZ, A. 1991, *La intervenció arqueològica en els jardins de l'Ermida de la Mare de Déu del Camí*, Quaderns d'Estudis i Divulgació 2, Cambrils.
- MURILLO, J.M. 1995, La necròpolis tardoantiga de "El Ochavillo" (Hornachuelos, Córdoba), *Ariadna* 15, Palma del Río, 65-130.
- NAVARRO, R., MAURI, A., FARRENY, M. 2005, L'església tardoantiga de Santa Margarida (Martorell), *VI Reunió d'Arqueologia Cristiana Hispànica (València 2003)*, Barcelona, 161-165.
- OLESTI, O.; OLESTI, F. 2013, L'ager Tarraconensis i les muntanyes de Prades. Un espai colonial mal conegut, Prevosti, M., López, J., Guitart, J. (eds.), *Ager Tarraconensis 5. Actes del Simposi Intenacional*, Documenta 16, ICAC, 45-56.
- PALET, J. M.; ORENGO, H. 2010, Les centuriacions de l'ager Tarraconensis: organització i concepcions de l'espai, *Ager Tarraconensis, 1. Aspectes històrics i marc natural*, Documenta 16, Tarragona, 121-154.

- PALOL, P. de 1969, La necrópolis de San Miguel del Arroyo y los broches hispanorromanos del siglo IV, *Boletín del Seminario de Estudios de Arte y Arqueología* XXXIII-XXXIV, Valladolid, 93-160.
- RAMON, E. 2007, La vil·la romana de la Llosa, El territori de Tarraco: vil·les romanes del Camp de Tarragona, *Forum* 13, Tarragona, 153-170.
- RODÀ, I. 1979, Un nou sarcòfag romà a la província de Tarragona, *Epigraphica: Rivista italiana di epigrafia* 41, Ceschina, Bolònia, 59-65.
- ROIG, J. 2009, Asentamientos rurales y poblados tardoantiguos y altomedievales en Cataluña (siglos VI al X), Quirós Castillo, J. A., (ed.), *Archaeology of villages in Early Medieval Ages*, Documentos de Arqueología e Historia 1, Bilbao, 207-251.
- VILALTA, E. 2006, *Memòria de l'excavació arqueològica als terrenys de Dow Chemical Ibèrica a la Pobla de Mafumet (Tarragonès)*, mecanuscrit memòria d'intervenció arqueològica, Tarragona.
- VILASECA, S. 1956, *Contribució a l'estudi del poblament de les Comarques Tarragonines a l'Antiguitat*, manuscrit inèdit dipositat al MASV, Reus.